

ЗАТВЕРДЖЕНО

Рішення виконавчого комітету
Бердянської міської ради
10 березня 2020 № 88

БІЗНЕС – ПЛАН
КОМУНАЛЬНОГО ПІДПРИЄМСТВА
БЕРДЯНСЬКОЇ МІСЬКОЇ РАДИ

«Міськліфт»

на 2020 рік

ПОГОДЖЕНО

Заступник міського голови
з питань діяльності
виконавчих органів ради
_____ Григорій ГОРЯЧОВ
_____ 2020 р.

м. Бердянськ

Зміст

Найменування розділу	Лист
1. Резюме	2
2. Характеристика підприємства	2
3. Характеристика робіт, що виконуються підприємством	2
4. Аналіз ринків збуту, конкурентного середовища та план маркетингової діяльності	4
5. План виробничої діяльності	4
6. Організаційний план	8
7. План охорони навколишнього середовища	9
8. Фінансовий план	9
9. Аналіз потенційних ризиків	11
10. Бюджетна та економічна ефективність бізнес-плану	11
11. Соціально-економічні наслідки реалізації бізнес-плану	12

1. Резюме

Комунальне підприємство Бердянської міської ради «Міськліфт» (КП БМР «Міськліфт») створено рішенням сесії Бердянської міської ради № 15 від 26.02.99 р «Про створення Бердянського міського комунального підприємства «Міськліфт», зареєстровано як суб'єкт підприємницької діяльності 25.03.1999 р виконкомом міської ради.

При створенні підприємства КП БМР «Міськліфт» чітко були позначені пріоритети у визначенні форми власності майбутнього підприємства - комунальної власності. Метою створення КП БМР «Міськліфт» як підприємства є отримання стійкого прибутку від цього виду вкладень і певного соціального ефекту від реалізації робіт технічного обслуговування та ремонту ліфтів для задоволення потреб територіальної громади в отриманні якісних та безпечних послуг вертикального транспорту. Система технічного обслуговування і ремонту ліфтового обладнання передбачає для забезпечення безперебійної та безаварійної роботи ліфтів виконання графіка робіт, а також попередження передчасного виходу з ладу обладнання та підтримання його у технічно справному стані.

Підприємство має дозвіл територіального управління Держгірпромнагляду в Запорізькій області на виконання робіт підвищеної небезпеки № 807.12.23-43.29 до 21.11.2022 р., а також ліцензію від 04.04.2018 р. на виконання будівельних та монтажних робіт загального призначення, а саме: монтаж технологічного устаткування, виконання пусконаладжувальних робіт підйомно-транспортного устаткування, а також на будівництво об'єктів транспортної інфраструктури: вертикального транспорту (ліфтів, ескалаторів, підйомників, тощо).

2. Характеристика підприємства

Форма власності - комунальна.

Юридична адреса підприємства: 71108, Запорізька обл., м. Бердянськ, вул. Софіївська, 34

Фактична адреса: 71108, Запорізька обл., м. Бердянськ, вул. Софіївська, 34

Дочірніх компаній не має

Підприємство є платником податку на прибуток і ПДВ за ставкою 20%.

Основний вид економічної діяльності за КВЕД-2010: 43.29 Інші будівельно-монтажні роботи.

3. Характеристика робіт, що виконуються підприємством

Комунальне підприємство Бердянської міської ради «Міськліфт» спеціалізується на виконанні послуг з технічного обслуговування, монтажу, капітально-відновлювального ремонту, пусканалагоджувальних робіт ліфтового обладнання.

Підприємство виконує наступні види робіт:

- монтаж ліфтів та підйомників в цивільному і промисловому будівництві;
- ремонт і налагодження ліфтів, які перебувають в житлових будинках, підприємствах, навчальних закладах, лікувальних, торговельних установах та інших організаціях;
- технічне обслуговування ліфтів;
- технічне обслуговування систем диспетчеризації;
- капітальний та поточний ремонт ліфтів, систем диспетчеризації;
- виготовлення для ліфтів і підйомників окремих частин, обладнання та апаратури диспетчерських систем.

Найбільшу питому вагу в структурі послуг, що надаються КП БМР «Міськліфт», займають роботи з технічного обслуговування ліфтів та диспетчерських систем.

Питома вага доходів від середньомісячного технічного обслуговування ліфтів в загальному обсязі доходів протягом 2017-2019 р.р.

Найменування показника/рік	2017	2018	9 міс. 2019
Доходи всього, тис. грн.	2552,9	7257,6	5515,0
доходи від т/о ліфтів, тис.грн.	1839,0	4923,8	3943,0
питома вага, %	72	67,8	71,5

Розрахунок вартості технічного обслуговування ліфтів у житлових будинках виконується на кожен ліфт та систему диспетчеризації окремо, згідно Порядку встановлення вартості технічного обслуговування ліфтів та систем диспетчеризації (затвердженого Наказом Міністерства будівництва, архітектури та ЖКГ України від 09.11.2006 р. № 369).

Окрім технічного обслуговування КП БМР «Міськліфт» виконує також роботи з капітального та поточного ремонту ліфтів та пусканалагоджувальні роботи (приведення ліфтів в справний стан після довготривалого простою) – додаткові роботи. Вартість пусканалагоджувальних робіт ліфтів визначається згідно ДСТУ БД.2.6-1:2012 і залежить від виду, поверховості, вантажопідйомності, типу ліфта та інших його характеристик. Вартість робіт з поточного та капітального ремонту, окрім вищезазначених характеристик ліфта, залежить від набору необхідних матеріалів та запчастин, трудомісткості робіт, тощо. Таким чином, вартість усіх видів додаткових робіт визначається за кожен ліфт окремо.

Капітальний ремонт ліфтів як правило виконується після закінчення обумовленого терміну експлуатації ліфта (25 років) на замовлення власника для відновлення працездатності ліфтового обладнання з повною або частковою заміною зношених вузлів і деталей.

Пусконаладжувальні роботи ліфтів виконуються після капітального ремонту або після довготривалого простою ліфта (приведення в справний стан). Ці роботи також виконуються на замовлення власника ліфта.

Питома вага доходів від додаткових робіт в загальному обсязі доходів протягом 2017-2019 р.р.

Найменування показника/рік	2017	2018	9 міс. 2019
Доходи всього, тис. грн.	2552,9	7257,6	5515,0
доходи від додаткових робіт, тис.грн.	710,6	2330,5	1544,2
питома вага, %	27,8	32,1	28

Формування цінової політики підприємства здійснюється за принципом витрати плюс відсоток прибутку. Ціни на технічне обслуговування і ремонт ліфтів розробляються підприємством і узгоджуються з замовниками. КП БМР «Міськліфт» формує ціни на підставі діючих нормативних документів, виходячи з витрат на оплату праці, закупівлю запасних частин і устаткування, відрахувань на соціальне і пенсійне страхування, загальновиробничих та адміністративних витрат.

4. Аналіз ринків збуту, конкурентного середовища та план маркетингової діяльності

Наведені вище види робіт є основним джерелом отримання доходу підприємства.

На даний момент підприємство має стабільний ринок збуту послуг обслуговує близько 400 ліфтів.

Можна умовно виділити дві основні групи замовників:

- житловий фонд міста, до якої належать: КП БМР «Житлосервіс 2а», КК «Коменерго Бердянськ» та ОСББ міста;
- інші замовники різних форм власності.

Оскільки населення Бердянська щодня користується комунальними послугами, потреба в роботах КП БМР «Міськліфт» буде затребувана протягом тривалого періоду часу.

В 2020 році кількість замовників не буде скорочуватись. Підприємство є монополістом в сфері технічного обслуговування та ремонту ліфтів, надає якісні послуги та практично не має конкурентів.

5. План виробничої діяльності

Для створення КП БМР «Міськліфт» використані кошти територіальної громади м. Бердянська. Статутний фонд сформований в сумі 80,0 тис.грн. 100% інвестиція здійснена в 1999 році у вигляді грошових коштів на суму 50,0 тис.грн. і переданих на баланс основних засобів на суму 30,0 тис.грн.

Для забезпечення високого рівня надаваних послуг з технічного обслуговування і виконання ремонтних та пусконаладжувальних робіт ліфтів на балансі КП БМР «Міськліфт» знаходяться наступні основні засоби:

- адміністративна будівля (вул. Софіївська,34);
- складське приміщення (вул. Консульська, 29);
- приміщення диспетчерських (вул. Тищенко, 2, бул. Шевченка, 12);
- побутове приміщення для електромеханіків (пр. Східний,98);
- транспортні засоби – 2 одиниці;
- металообробне обладнання, динамометри для випробування ліфтів, електровимірювальні прилади та інструменти.

Всі електровимірювальні прилади пройшли держпівірку в Запорізькому центрі стандартизації та метрології. КП БМР «Міськліфт» для монтажу обладнання ліфтів укомплектовано засобами малої механізації (монтажні лебідки, талі та ін.). Є необхідні приладдя і монтажний інструмент.

Дохідна частина фінансового плану формується на підставі прогнозних даних щодо обсягу доходів від технічного обслуговування ліфтів та систем диспетчеризації житлового фонду міста та ліфтів, встановлених на підприємствах різних форм власності (додатки № 1, 2 до бізнес-плану) та доходів від додаткових робіт з капітального ремонту, пусконаладжувальних робіт ліфтів та систем диспетчеризації житлового фонду м. Бердянськ у 2020 р. (додаток № 3).

Зведена таблиця планових доходів

КП БМР «Міськліфт»

в 2020 році

Замовник	Сума доходу від основної діяльності без ПДВ, тис.грн.				
	всього	1 кв.	2 кв.	3 кв.	4 кв.
Технічне обслуговування ліфтів, в т.ч.	6263,8	1560,3	1568,5	1571,9	1563,1
<i>КП БМР «Житлосервіс-2а»</i>	<i>775,8</i>	<i>193,94</i>	<i>193,94</i>	<i>193,94</i>	<i>193,94</i>

ТОВ «КК «Коменерго Бердянськ»	77,4	19,36	19,36	19,36	19,36
ОСББ	4970,9	1242,72	1242,72	1242,72	1242,72
Інші замовники	417,3	104,32	104,32	104,32	104,32
Сезонні замовники	22,4		8,14	11,52	2,71
Доходи від додаткових робіт, в т.ч.	6949,2	-	2436,0	1733,1	2780,1
кап. ремонт та ПНР ліфтів			1405,5	1733,1	1461,0
кап. ремонт системи диспетч-ї ліфтів			1030,5		1319,1
Всього:	13213,0	1560,3	4004,5	3305,0	4343,2

Планова кількість обслуговуваних ліфтів на 2020 рік

Замовники/Кількість ліфтів	1 кв.	2 кв.	3 кв.	4 кв.	2020 рік	Питома вага, %
КП БМР «Житлосервіс-2а»	32	32	32	32	32	8,2
ТОВ «КК «Коменерго Бердянськ»	4	4	4	4	4	1,0
ОСББ	302	302	302	302	302	76,8
Інші замовники	49	49	49	49	49	12,5
Сезонні замовники	-	6	6	4	6	1,5
Всього:	387	393	393	391	393	100

Планові витрати господарської діяльності підприємства на 2020 рік складають усього – **12 853,0 тис.грн.**

Найбільшу питому вагу у планових витратах складають витрати на заробітну плату та соціальні заходи.

Зведена таблиця планових витрат на заробітну плату

тис.грн.

Показник	1 кв.	2 кв.	3 кв.	4 кв.	2020 рік
Заробітна плата адмін. персоналу (додаток 8)	352,32	352,32	352,32	352,32	1409,3
Заробітна плата робітників за технічне обслуговування ліфтів (додаток 8)					

	807,6	787,2	723,6	723,6	3042,0
Заробітна плата за виконання додаткових робіт (кап.ремонт ліфтів та систем диспетч-ї ліфтів) (додаток 3)		404,0	434,0	548,0	1386,0
Разом фонд заробітної плати	1159,92	1543,52	1509,92	1623,92	5837,3

Планові витрати на оплату праці розраховано з дотриманням мінімальних соціальних гарантій, встановлених законодавством на 2020 рік:

- Проекту Закону України «Про державний бюджет України на 2020 рік» № 2000 від 14.11.19 р., яким встановлено з 01.01.20 р. мінімальну заробітну плату у розмірі 4723 грн. та прожитковий мінімум для працездатних осіб у розмірі 2102 грн.
- Територіальної галузевої угоди між Департаментом ЖКГ та будівництва Запорізької ОДА і обласною організацією профспілки працівників ЖКГ, МП, ПОН на 2018-2021 р.р.

При розрахунку ФОП робочих враховано доплати та надбавки до тарифних ставок, встановлених у колективному договорі згідно додатку 6 до Територіальної галузевої угоди на 2018-2021 р.р.: доплата за роботу у вечірній час – 20%, доплата за роботу у нічний час – 35%, за збільшення обсягу робіт (для ліфтерів) – 30%, надбавка за класність водіям – 25%.

Розрахунок тарифної сітки за робочими професіями наведено в додатку № 7, розрахунок планового фонду заробітної плати працівників наведено в додатку № 8 до бізнес-плану.

Витрати на основні матеріали розраховано на підставі усередненої вартості матеріалів та запчастин на 1 ліфт, що затверджена у складі базової ціни технічного обслуговування ліфтів та систем диспетчеризації (додаток 4 до бізнес-плану) та запланованої кількості обслуговуваних ліфтів у 2020 р.

Розрахунок матеріалів, запчастин та комплектуючих

на 2020 р. по КП БМР «Міськліфт»

Усереднена вартість матеріалів, запчастин для технічного обслуговування пасажирських ліфтів житлового фонду в розрахунку на 2020 рік складе:

15,36 грн. на 1 ліфт x 338 ліфтів x 12 міс = **62,4 тис.грн.**, на квартал – **15,6 тис.грн.**

Усереднена вартість матеріалів, запчастин для технічного обслуговування ліфтів інших замовників: квартал 15,36 грн. x 49 ліфтів x 3 міс = 2257,92 грн. = **2,26 тис.грн.**

2020 рік: 15,36 грн. x 49 ліфтів x 12 міс = **9,04 тис.грн.**

Усереднена вартість матеріалів, запчастин для технічного обслуговування ліфтів сезонних замовників на 2020 рік складе **0,49 тис.грн.**, в т.числі:

на 2 квартал: 0,18 тис.грн.;

на 3 квартал: 0,25 тис.грн.;

на 4 квартал: 0,06 тис.грн.

Загальна планова вартість запчастин та матеріалів для технічного обслуговування ліфтів на 2020 рік складе **71,92 тис. грн.** без ПДВ.

Матеріальні витрати на технічне обслуговування ліфтів, що не закладені у базову ціну на тех.обслуговування ліфтів:

1. Ізоляційна стрічка (10 рулонів в місяць на виробничу дільницю: $10 \times 2 = 20$ рул/міс)

$$240 \text{ рул.} \times 19 \text{ грн} = 4560 \text{ грн.}$$

2. Електролампи для ліфтів (36в и 60в) - 2760,00 грн

$$(9,2 \text{ грн.} \times 300 \text{ шт})$$

3. Мастило моторне М-10 ДМ (долив)

$$0,17 \text{ л} \times 29,17 \text{ грн за літр} \times 4 \text{ рази} \times 338 \text{ ліфтів} = 6704,43 \text{ грн}$$

Разом на рік – **14,0 тис.грн.**, на квартал – **3,5 тис.грн.** без ПДВ

**Розподілення планової вартості матеріалів, запчастин та комплектуючих
по кварталах 2020 року.**

Вид робіт	Вартість матеріалів, запчастин, комплектуючих на 2020 рік, тис.грн. без ПДВ				
	1 квартал	2 квартал	3 квартал	4 квартал	Всього
Технічне обслуговування ліфтів житлового фонду	15,6	15,6	15,6	15,6	62,4
Технічне обслуговування ліфтів інших замовників	2,26	2,26	2,26	2,26	9,04
Технічне обслуговування ліфтів сезонних замовників		0,18	0,25	0,06	0,49
Інші матеріали	3,5	3,5	3,5	3,5	14,0
Всього матеріали для ТО	21,4	21,5	21,6	21,4	85,9

Матеріали для додаткових робіт (додаток 3)		1886,0	1230,0	2101,3	5217,3
Разом витрати на матеріали та запчастини	21,4	1907,5	1251,6	2122,7	5303,2

Розрахунок планових нарахувань амортизації основних засобів, що знаходяться на балансі КП БМР «Міськліфт» на 2020 рік наведено у додатку 5.

**Розподілення амортизаційних відрахувань за видами витрат
на 2020 р.**

№ з/п	Найменування витрат	Всього амортизація за рік, грн.	В тому числі по кварталах, грн.			
			1 кв.	2 кв.	3 кв.	4 кв.
1	Загальновиробничі витрати (р. 91)	708,36	177,09	177,09	177,09	177,09
2	Адміністративні витрати (р. 92)	6566,88	1641,72	1641,72	1641,72	1641,72
	Всього, грн.	7275,24	1818,81	1818,81	1818,81	1818,81
	Всього, тис. грн.	7,28	1,82	1,82	1,82	1,82

Витрати на паливо розраховані на підставі Норм витрат палива і мастильних матеріалів, затверджених наказом Міністерства транспорту України від 10.02.98 № 43 (зі змінами) та даних фактичного пробігу автомобілів підприємства за 10 місяців 2019 р.

Планові витрати палива	а/м ЗА3-110207 № 172-40HP	а/м ВА3-21043 № 195-01HP	Разом
Фактичні витрати за 10 міс. 2019 р., л	2000,9	1113,4	3114,3
Витрати в середньому за місяць, л	200,09	111,34	311,43
Планові витрати на 2020 р. в середньому за квартал, л	600,3	334,0	934,3
Планові витрати на 2020 р. в середньому за квартал*, тис. грн.	13,8	7,7	21,5
Витрати на запчастини для а/м в кварт., тис.грн.	3,5	2,0	5,5
Всього планові витрати на утримання а/транспорту на квартал 2020 р., тис.грн.	17,3	9,7	27,0
Всього планові витрати на утримання а/транспорту на 2020 р., тис.грн.	69,2	38,8	108,0

* Вартість палива у 2019 р. (станом на листопад) – 22,92 грн. без ПДВ

Більшість статей інших витрат на собівартість (комунальні послуги, транспортні витрати, витрати на відрядження, ремонт та запчастини для автомобіля, тощо) розраховано на підставі фактичних даних за 10 місяців 2019 р.

Структура інших витрат на 2020 рік

тис.грн.

Статті витрат/період	1 кв.	2 кв.	3 кв.	4 кв.	2020 рік
- зв'язок, Інтернет	2,2	2,2	2,2	2,2	8,8
- канцтовари	1,0	3,0	3,0	3,0	10,0
- відрядження	0,9	3,0	3,0	1,5	8,4
- обслуговування оргтехніки	0,7	1,5	1,5	1,5	5,2
- банк	0,9	0,9	0,9	0,9	3,6
- ремонт а/мобілів	2,0	5,0	5,0	4,0	16,0
- супроводження МеДок	0,5	0,5	0,5	0,5	2,0
- транспортні послуги (послуги з доставки запчастин)	0,5	15,0	15,0	10,0	40,5
- госп.потреби	1,3	5,0	5,0	3,0	14,3
- податок на землю	0,7	0,7	0,7	0,7	2,8
- відрахув. на культ-мас.заходи (0,3% ФОП)	3,5	4,6	4,5	4,9	17,5
- витрати на ОП (0,5% ФОП 2019)		7,7	7,7	7,7	23,1
- інші	5,0	25,0	20,0	20,0	70,0
Всього	19,2	74,1	69,0	59,9	222,2

6. Організаційний план

Організаційну структуру підприємства (додаток б) на сьогоднішній день можна назвати ефективною; існує всього 3 рівня управління, тобто одночасне керівництво не більше 5-ю підлеглими. Директору безпосередньо підпорядковані: головний інженер, начальник відділу бухгалтерського обліку та податкової звітності (головний бухгалтер), начальник виробничо-технічного відділу, інспектор з кадрів, секретар.

Структура апарату управління підприємства включає в себе склад і взаємозв'язок його підрозділів, а також розподіл функцій між ними. Структура характеризується розчленуванням підприємства на декілька ступенів управління від робітника до директора. Наявні 5 структурних підрозділів:

- відділ бухгалтерського обліку та податкової звітності;
- виробничо-технічний відділ;
- виробнича ділянка № 1;
- виробнича ділянка № 2;
- ліфтова аварійна служба (ЛАС).

Протягом 2020 р. заплановані роботи з капітального ремонту системи диспетчеризації ліфтів житлового фонду міста та впровадження об'єднаної диспетчерської системи. Внаслідок цього відбудуться певні зміни в організації виробництва і праці підприємства, а саме:

- поступове скорочення чисельності ліфтерів: в 1 кварталі – 8 од., в 3 кварталі – 4 од.;
- перехід ліфтової аварійної служби на цілодобовий режим роботи та збільшення кількості працівників ЛАС з 4-х до 8 одиниць (4 ланки: електромеханік з ліфтів + водій).

Таким чином, планова чисельність працівників КП БМР «Міськліфт» змінюватиметься протягом року та складатиме по кварталах:

Показник	I кв.	II кв.	III кв.	IV кв.	2020 рік
Середньооблікова чисельність працівників всього, в т. числі:	51	48	44	44	47
директор	1	1	1	1	1
адміністративно-управлінський персонал	8	8	8	8	8
робітники (ел.механіки, ел.монтери, ліфтери, водії, прибиральник, сторож)	42	39	35	35	38

7. План охорони навколишнього середовища

Виробнича діяльність підприємства не створює негативного впливу на навколишнє середовище, отже немає необхідності у плануванні природоохоронних заходів.

8. ФІНАНСОВИЙ ПЛАН ПІДПРИЄМСТВА КП БМР "Міськліфт" на 2020 рік

Основні фінансові показники підприємства

I. Формування прибутку підприємства

Показники	Код рядка	Факт минулого року	Фінансовий план поточного року	Плановий рік (усього)	в т.ч. поквартально			
					I	II	III	IV
1	2	3	4	5	6	7	8	9
Дохід (виручка) від реалізації продукції (товарів, робіт, послуг) усього з ПДВ, у тому числі:	001	8708,3	6677,6	15855,6	1872,4	4805,4	3966,0	5211,8
ПДВ	002	1450,7	1112,9	2642,6	312,1	800,9	661,0	868,6

Чистий дохід (виручка) від реалізації продукції (товарів, робіт, послуг) без ПДВ , у тому числі:	003	7257,6	5564,7	13213,0	1560,3	4004,5	3305,0	4343,2
Дохід від основної діяльності, у тому числі:	004	7253,1	5564,7	6263,8	1560,3	1568,5	1571,9	1563,1
довідкова інформація: загальна сума коштів, отримана від місц. бюджету	005	1921,0						
Дохід від інших видів діяльності (платні послуги, виконання дод. робіт, тощо)	006			6949,2		2436	1733,1	2780,1
Дохід від благодійної допомоги	007							
Інші фінансові доходи (відсотки отримані)	008							
Інші доходи (від безопл.одержаних ОЗ)	009	4,5						
Усього витрати , у тому числі:	010	6562,1	5256,1	12853,0	1519,3	3901,5	3199,5	4232,6
- на оплату праці	010/1	3947,1	3985,6	5837,3	1159,92	1543,52	1509,92	1623,92
- відрахування на соціальні заходи	010/2	863,9	876,8	1284,2	255,18	339,57	332,18	357,26
- матеріали	010/3	1223,6	84,3	5303,2	21,4	1907,5	1251,6	2122,7
- амортизація	010/4	1,6	1,0	7,3	1,8	1,8	1,8	1,8
- електроенергія	010/5	13,0	30,4	28,0	8,0	6,0	6,0	8,0
- опалення	010/6	39,7	70,0	55,0	25,0			30,0
- водопостачання та водовідведення	010/7	5,1	8,0	7,8	1,8	2,0	2,0	2,0
- утримання автотранспорту	010/8	106,6	110,8	108,0	27,0	27,0	27,0	27,0
- інші	010/9	361,4	89,2	222,2	19,2	74,1	69,0	59,9
Фінансовий результат до оподаткування:	011	695,5	308,6	360,0	41,0	103,0	105,4	110,6
- прибуток	012	695,5	308,6	360,0	41,0	103,0	105,4	110,6
- збиток	013							
Рентабельність до оподаткування	014	10,6	5,9	2,8	2,7	2,6	3,3	2,6
Податок на прибуток	015		55,5	64,8	7,4	18,5	19,0	19,9
Відрахування частини чистого прибутку	016	69,6	25,3	29,52	3,36	8,44	8,65	9,07
Чистий фінансовий результат	017	625,9	253,0	295,2	33,6	84,4	86,5	90,7
- прибуток	018	625,9	253,0	295,2	33,6	84,4	86,5	90,7
- збиток	019							
Рентабельність після оподаткування	020		4,8	2,3	2,2	2,2	2,7	2,1
Питома вага заробітної плати (з нарахуваннями) в загальних витратах	020/1	73,3	92,5	55,4	93,1	48,3	57,6	46,8
Кредиторська заборгованість на кінець звітної періоду - всього, у тому числі:	021	534,7	280	470	510	500	490	470
кредиторська заборгованість поточна	021/1	534,7	280	470	510	500	490	470
кредиторська заборгованість прострочена, в т.ч.:	021/2	-	-	-	-	-	-	-
- по комунальних платежах	021/2/1	-	-	-	-	-	-	-
- до державного бюджету	021/2/2	-	-	-	-	-	-	-
- до місцевого бюджету	021/2/3	-	-	-	-	-	-	-
- із виплати заробітної плати	021/2/4	-	-	-	-	-	-	-

- інша	021/2/5	-	-	-	-	-	-	-
Дебіторська заборгованість на кінець звітного періоду - всього, у тому числі:	022	407,2	490	420	450	445	430	420
- за місцевим бюджетом	022/1	-	-	-	-	-	-	-
- заборгованість більш 3-х років	022/2	-	-	-	-	-	-	-
- інша	022/3	407,2	490	420	450	445	430	420
Платежі до бюджетів - всього, у тому числі:	023	3012,6	2732,6	5049,3	798,1	1412,1	1297,0	1542,1
- до державного бюджету	023/1	1150,2	1110,3	2681,7	330,0	785,4	683,6	882,7
- до місцевого бюджету	023/2	810,9	720,2	1083,3	212,9	287,1	281,2	302,1
- інші	023/3	1051,5	902,15	1284,3	255,2	339,6	332,2	357,3
Первісна вартість основних фондів	024	297,2	297,0	305,4	305,4	305,4	305,4	305,4
Залишкова вартість основних фондів	025	114,3	107,15	98,20	107,1	104,1	101,2	98,2
Знос основних фондів	026	182,9	189,85	207,20	198,3	201,3	204,2	207,2
Середньоспискова чисельність працюючих	027	48	51	47	51	48	44	44
Середньомісячна заробітна плата	028	6853	6512	10350	7581	10719	11430	12302

II. Розподіл чистого прибутку

Показники	Код рядка	Факт минулого року	Фінансовий план поточного року	Плановий рік (усього)	в т.ч. поквартально			
					I	II	III	IV
1	2	3	4	5	6	7	8	9
Відрахування частини чистого прибутку до місцевого бюджету:	029	69,6	25,3	29,5	3,4	8,4	8,6	9,1
Залишок нерозподіленого прибутку (непокритого збитку) на початок звітного періоду	030	-576,4	20	220,9	220,9	221,1	237,1	245,0
Розвиток виробництва	031		140	160,0	20,0	40,0	50,0	50,0
- у тому числі за основними видами діяльності згідно з КВЕД	031/1		140	160,0	20,0	40,0	50,0	50,0
Резервний фонд	032							
Інші фонди (розшифрувати)	033							
Інші цілі (мат. допомога, заохочення)	034	17,8	55	70,0	10,0	20,0	20,0	20,0
Залишок нерозподіленого прибутку (непокритого збитку) на кінець звітного періоду	035	47,3	108,3	256,6	221,1	237,1	245,0	256,6

9. Аналіз потенційних ризиків

Підприємство стабільно працює на ринку послуг з технічного обслуговування ліфтів протягом майже 20 років, є монополістом, практично не має конкурентів, надає якісні послуги, отже ймовірність отримання запланованого прибутку є досить високою. Планова рентабельність у відсотках до обсягу діяльності – 2,7, до поточних витрат – 2,8.

Коливання попиту на послуги підприємства не очікується, оскільки попит на цей вид робіт завжди є стабільним. Але мають місце такий вид ризику як несвоєчасне отримання оплати за надані підприємством послуги, на що впливає платоспроможність споживачів та

своєчасне укладання договорів із замовниками. З метою мінімізації цього впливу підприємством вже у грудні проводиться робота по підписанню договорів на наступний рік. Для недопущення зростання дебіторської заборгованості також проводиться робота з боржниками

Одночасно на діяльність підприємства впливають такі фактори ризику як: зростання цін на енергоносії, ПММ, комунальні послуги, запчастини та матеріали.

10. Бюджетна та економічна ефективність бізнес-плану

З метою дослідження бюджетної та економічної ефективності бізнес-плану підприємства на 2020 рік, доцільно порівняти основні показники, що визначають бюджетну та економічну ефективність, такі як валовий дохід, прибуток, сплата податків та зборів до бюджетів.

З порівняльного аналізу видно, що планові надходження до державного та місцевого бюджетів та до Пенсійного фонду значно вищі за аналогічні надходження 2018 року та планові показники поточного року.

Порівняльний аналіз планових показників 2019-2020 років
та фактичних витрат 2018 року та планом 2020 року.

тис.грн.

№ з/п	Показник	План 2019	План 2020	Відхилення, +/-
1.	Доходи, всього	5564,7	13213,0	+7648,3
2.	Прибуток	308,6	360,0	+51,4
3.	Податок на прибуток	55,5	64,8	+9,3
4.	Надходження до місцевого бюджету, в т.числі	720,2	1083,3	+363,1
5.	- ПДФО	717,4	1050,9	+333,5
6.	- земельний податок	2,8	2,8	-
7.	Надходження до державного бюджету, в т.числі	1110,3	2681,7	+1571,4
8.	- ПДВ	996,0	2528,8	+1532,8
9.	- військовий збір	59,8	87,6	+27,8
10.	Інші платежі - ЄСВ	876,8	1284,3	+407,5
11.	Сплата частини чистого прибутку в місц.бюдж.	25,3	29,5	+4,2

<i>№ з/п</i>	<i>Показник</i>	<i>Факт 2018</i>	<i>План 2020</i>	<i>Відхилення, +/-</i>
1.	Доходи, всього	7257,6	13213,0	+5955,4
2.	Витрати, всього	6562,1	12853,0	+6290,9
3.	Надходження до місцевого бюджету, в т.числі	810,9	1083,3	+272,4
4.	- ПДФО	754,6	1050,9	+296,3
5.	- земельний податок	2,2	2,8	+0,6
6.	Надходження до державного бюджету, в т.числі	1150,2	2681,7	+1531,5
7.	- ПДВ	1076,7	2528,8	+1452,1
8.	- військовий збір	63,7	87,6	+23,9
9.	Інші платежі - ЄСВ	1051,5	1284,3	+232,8

11. Соціально-економічні наслідки реалізації бізнес-плану

В 2020 році підприємство планує отримувати стабільний дохід, працювати прибутково, забезпечуючи високий рівень якості послуг з технічного обслуговування ліфтів, що надаються населенню та підприємствам міста. Також планується скоротити поточну кредиторську та дебіторську заборгованість, збільшити в порівнянні з 2019 роком рівень видатків до бюджетів.

Запланований на 2020 рік капітальний ремонт системи диспетчеризації ліфтів житлового фонду міста сприятиме збільшенню ефективності надання послуг з технічного обслуговування ліфтів населенню та підвищенню безпеки користування ліфтами.

Планується невелике скорочення чисельності працівників (на 7 осіб), але за рахунок виконання додаткових робіт з капітального ремонту ліфтів та диспетчерських систем підприємство матиме змогу забезпечити покращення умов праці, більш високий рівень заробітної плати, придбання спецодягу, інструменту, виконання заходів з охорони праці – проведення планових медоглядів працівників підприємства, придбання засобів індивідуального захисту, тощо.

Окрім вищезазначених видатків, плануються відрахування до профспілкової організації

- на культурно-масові заходи у розмірі 0,3% від загальної суми нарахованої заробітної плати;
- профвнески в розмірі 1% від заробітної плати кожного працівника.

Порівняльний аналіз планових показників, що впливають на рівень соціально-економічної ефективності діяльності підприємства, за 2019-2020 роки

та фактичних показників 2018 року та планових 2020 року.

<i>№ з/п</i>	<i>Показник</i>	<i>План 2019</i>	<i>План 2020</i>	<i>Відхилення, +/-</i>
1	Витрати, всього в т.ч.	5256,1	12853,0	+7596,9
1.1	- витрати на оплату праці	3985,6	5837,3	+1851,7
1.2	- нарахування на заробітну плату	876,8	1284,2	+407,4
2	Середньомісячні витрати на оплату праці 1 працівника, грн.	6512	10350	+3838
3	Середня кількість працівників, од.	51	47	-4

<i>№ з/п</i>	<i>Показник</i>	<i>Факт 2018</i>	<i>План 2020</i>	<i>Відхилення, +/-</i>
1	Витрати, всього в т.ч.	6562,1	12853,0	+6290,9
1.1	- витрати на оплату праці	3947,1	5837,3	+1890,2
1.2	- нарахування на заробітну плату	863,9	1284,2	+420,3
2	Середньомісячні витрати на оплату праці 1 працівника, грн.	6853	10350	+3497
3	Середня кількість працівників, од.	48	47	-1

Директор КП БМР «Міськліфт»

Владислав КЮРЧЕВ

Додаток № 1 до бізнес-плану

(розділ 5 План виробничої діяльності)

Розрахунок планових доходів від технічного обслуговування ліфтів житлового фонду за місяць на 2020 рік

№ з/п	Замовник	Кількість		Ціна без ПДВ			ПДВ	Всього з ПДВ
		ліфтів	систем	ліфти	дисп. системи	всього		
1	ТОВ "КК "КомЕнерго Бердянськ"	4	11	5499,28	953,02	6452,30	1290,46	7742,76
2	КП БМР"Житлосервіс-2а"	32	125	56435,68	8211,27	64646,95	12929,39	77576,34
3	ОСББ "МЖК+"	8	19	10029,34	1764,88	11794,22	2358,84	14153,06
4	ОСББ "Миг"	8	29	8006,60	1948,85	9955,45	1991,09	11946,54
5	ОСББ "Пролетарський 90"	4	10	4761,83	882,52	5644,35	1128,87	6773,22
6	ОСББ "Наш дім"	4	10	5014,63	882,76	5897,39	1179,48	7076,87
7	ОСББ "Тандем"	7	24	7374,50	1619,49	8993,99	1798,80	10792,79
8	ОСББ "Азов"	11		9715,97		9715,97	1943,19	11659,16
9	ОСББ "Берізка"	4	14	4214,00	919,62	5133,62	1026,73	6160,35
10	ОСББ "Азовець"	6	13	6321,00	1465,39	7786,39	1557,28	9343,67
11	ОСББ "Хімік"	5	11	5267,50	1228,30	6495,80	1299,16	7794,96
12	ОСББ "Травневий"	3	7	3160,50	736,98	3897,48	779,50	4676,98
13	ОСББ "Орбіта"	4	10	5520,33	884,91	6405,24	1281,05	7686,29
14	ОСББ "Зоря"	5	18	5267,50	1194,18	6461,68	1292,34	7754,02
15	ОСББ "Затишок"	5	19	5004,13	1248,98	6253,11	1250,62	7503,73
16	ОСББ "Івушка"	5	18	5267,50	1194,18	6461,68	1292,34	7754,02
17	ОСББ "Молодіжний"	4	15	4635,40	974,42	5609,82	1121,97	6731,79
18	ОСББ "Схід"	3		3571,37		3571,37	714,28	4285,65
19	ОСББ "Кедр"	5	11	5267,50	1221,16	6488,66	1297,73	7786,39
20	ОСББ "Олімпійський"	4	15	4635,40	974,42	5609,82	1121,97	6731,79
21	ОСББ "Чайка"	5	12	5654,67	1090,74	6745,41	1349,08	8094,49
22	ОСББ "Маяк"	4	10	5014,63	882,76	5897,39	1179,48	7076,87
23	ОСББ "Шанс"	5	11	6321,00	1214,41	7535,41	1264,20	8799,61
24	ОСББ "Комфорт"	7	16	8333,21	1507,20	9840,41	1968,08	11808,49
25	ОСББ "Факел"	5	17	5267,50	1139,38	6406,88	1281,38	7688,26
26	ОСББ "Друзі"	4	10	4761,83	882,52	5644,35	1128,87	6773,22
27	ОСББ "Каскад"	3	12	3160,50	754,67	3915,17	783,03	4698,20
28	ОСББ "Витязь"	4	9	4214,00	982,64	5196,64	1039,33	6235,97
29	ОСББ "Гідралік"	5	18	5109,47	1179,98	6289,45	1257,89	7547,34
30	ОСББ "Благо"	2	5	2107,00	491,33	2598,33	519,66	3117,99
31	ОСББ "Приазовський"	1		895,48		895,48	179,10	1074,58
32	ОСББ "Бенісса" (Морозова,15)	4	15	4635,40	974,42	5609,82	1121,97	6731,79
33	ОСББ "Сусіди"	2	6	2131,23	466,03	2597,26	519,45	3116,71
34	ОСББ "Кристал 2007"	3	8	3571,38	674,28	4245,66	849,13	5094,79
35	ОСББ "Трилен"	2	6	2507,32	466,02	2973,34	594,67	3568,01

36	ОСББ "Рейна"	2	8	2107,00	480,11	2587,11	517,42	3104,53
37	ОСББ "Затишний дім"	4		4424,73		4424,73	884,95	5309,68
38	ОСББ "Серафимовича-139"	7	15	8217,30	1700,17	9917,47	1983,49	11900,96
39	ОСББ "Квітка-64"	6	14	7142,75	1298,97	8441,72	1688,35	10130,07
40	ОСББ "Мій дім-десятиповерхівка"	2	5	2212,37	485,76	2698,13	539,63	3237,76
41	ОСББ "Пролетарський 94В"	4		5309,63		5309,63	1061,93	6371,56
42	ОСББ "К. Маркса, 22"	3	8	3572,95	674,23	4247,18	849,44	5096,62
43	ОСББ "Кірова 52/49"	2	8	2844,43	480,11	3324,54	664,91	3989,45
44	ОСББ "Роза Люкс"	3	7	4061,87	852,68	4914,55	982,91	5897,46
45	ОСББ "Смоленська 3"	6	13	6321	1457,28	7778,28	1555,66	9333,94
46	ОСББ "Комунарів 84"	3	8	3949,05	674,23	4623,28	924,66	5547,94
47	ОСББ "Фестивальний 27А, 29А"	6	13	6162,95	1457,29	7620,24	1524,05	9144,29
48	ОСББ "Пролетарський 232"	5	12	6268,29	1091,05	7359,34	1471,87	8831,21
49	ОСББ "Пролетарський 102"	5	12	5952,25	1090,74	7042,99	1408,60	8451,59
50	ОСББ "Піонер 166"	4	10	4761,83	882,52	5644,35	1128,87	6773,22
51	ОСББ "Каскад 47-7"	3	7	3760,98	624,63	4385,61	877,12	5262,73
52	ОСББ "Леніна 5"	2	6	2381,97	466,02	2847,99	569,6	3417,59
53	ОСББ "Айлант"	9	19	9692,20	2185,93	11878,13	2375,63	14253,76
54	ОСББ "Пролетарський 230"	4	10	4763,93	882,76	5646,69	1129,34	6776,03
55	ОСББ "Платан 50"	4	10	4763,93	882,76	5646,69	1129,34	6776,03
56	ОСББ "К.Маркса 29"	3	8	3760,98	674,23	4435,21	887,04	5322,25
57	ОСББ "Центр-Горбенко 1"	2	6	2883,42	466,02	3349,44	669,89	4019,33
58	ОСББ "Літак-103"	3	8	3571,38	674,28	4245,66	849,13	5094,79
59	ОСББ "Тищенко 2"	8	18	9527,87	1715,92	11243,79	2248,76	13492,55
60	ОСББ "Мелитоп.шосе 9"	2	5	2107,00	491,32	2598,32	519,67	3117,99
61	ОСББ "Азмоловець"	6	15	7866,50	1352,17	9218,67	1843,73	11062,40
62	ОСББ "Хіміків 3 5"	8	19	10695,67	1765,8	12461,47	2492,29	14953,76
63	ОСББ "Східний 96-98"	6	15	7142,75	1348,57	8491,32	1698,27	10189,59
64	ОСББ "Хіміків 11"	1	4	1380,08	258,43	1638,51	327,7	1966,21
65	ОСББ "Італійський квартал"	2	6	2507,32	466,02	2973,34	594,67	3568,01
66	ОСББ "Шевченко 13/20"	2	6	2507,32	466,02	2973,34	594,67	3568,01
67	ОСББ "Лотос-91"	4	10	4583,26	882,52	5465,78	1093,15	6558,93
68	ОСББ "Олімп 063"	3	12	3160,50	754,67	3915,17	783,03	4698,20
69	ОСББ "Степанянца 2"	7	16	10350,61	1511,39	11862,00	2372,4	14234,40
70	ОСББ "Портовік-17"	4	10	5140,04	882,44	6022,48	1204,49	7226,97
71	ОСББ "Східний 100"	6	13	7142,75	1298,98	8441,73	1688,35	10130,08
	Дохід від т/о ліфтів житлового фонду в місяць	338				485341,17	96825,42	582166,59
	Дохід від т/о ліфтів ОСББ в місяць	302				414241,92	82605,57	496847,49

Додаток № 2 до бізнесплану

(розділ 5 План виробничої діяльності)

**Розрахунок планових доходів від технічного обслуговування ліфтів інших замовників
на 2020 рік**

№ з/п	Заказчик	кол-во лифтов	Цена за ТО		
			без НДС	НДС	Всего
1	ООО "Азовская кабельная компания"	1	726,00	145,20	871,20
2	ЧАО "АЦ "Восток"	2	1775,67	355,13	2130,80
3	ЗАО "Вектор-Инвест, ЛТД"	1	701,72	140,35	842,07
4	ООО "Азовская промышленная компания"	2	1151,08	230,21	1381,29
5	ЧАО ПТФ "Иванна"	2	1255,84	251,17	1507,01
6	Командитное общество "Желев С.С. и компания Камыш-Зарянского элеватора"	1	1526,57	305,32	1831,89
7	ЧАО "Берд.городская стоматологическая поликлиника"	2	1171,83	234,37	1406,20
8	КУ "Бердянский противотуберкулезный диспансер" ЗОС	1	668,78	133,76	802,54
9	ТОВ "ОПТИМУСАГРО ТРЕЙД", Троянівське ВСП	1	1314,48	262,90	1577,38
10	ООО "Транзит-Сервис"	2	951,91	190,38	1142,29
11	ООО "Укрспецмаш"	2	1366,09	273,22	1639,31
12	Ком.учрежд."Берд.общеобразов. санаторная школа-интернат I-III ступеней"ЗОС	1	513,03	102,61	615,64
13	Бердянский государственный педагогический университет	1	834,75	166,95	1001,70
14	Гос.учрежд-е "Детский специализированный (специальный) санаторий "Бердянский" МОЗ Украины	1	680,76	136,15	816,91
15	Филиал ЧАО "Приазовкурорт" "Клинический санаторий "Бердянск"	4	3442,64	688,53	4131,17
16	КУ "Бердянский герiatricеский пансионат"	6	4251,98	850,40	5102,38
17	ПрАТ "Бердяньский райагропромпочтач"	1	664,85	132,97	797,82
18	КУ БГС "Бердянское территориальное мед.объединение"	11	6049,16	1209,83	7258,99
19	КУ "Андреевская Центральная районная больница Берд.райсовета"	1	1080,13	216,03	1296,16
20	КУ "Бельмацкая ЦРБ" БРС Зап.обл.	2	2598,31	519,66	3117,97
21	ПП "Курорты Приазов"я" (б/о Нефтехимик Украины)"	1	492,13	98,43	590,56
22	ЧАО "Бердянские жатки"	2	1150,72	230,14	1380,86
23	КУ "Центр соціальної реабілітації дітей-інвалідів" БМР	1	404,04	80,81	484,85
	Всього в місяць	49	34772,47	6954,52	41726,99
	Разом дохід від т/о інших замовників в квартал	49	104317,41	20863,56	125180,97
	Разом дохід від т/о інших замовників на рік	49	417269,64	83454,24	500723,88

Плановий дохід від тех.обслуговування ліфтів сезонних замовників

1	ЧАО "БЕРДЯНСКИЙ РАЙАГРОПРОМСНАБ" (п-т "Арктика") (01.04-31.10)	2	1022,29	204,46	1226,75
2	ТОВ "УКРТРЕЙДФУД" (01.05-31.10)	2	1690,75	338,15	2028,90
3	ГКП "ДОЦ "Красная гвоздика" БГС (01.06-31.08)	1	492,13	98,43	590,56
4	ИП "Артурс Бердянск курорт" (01.06 по 31.08)	1	1197,30	239,46	1436,76
	Разом на 1 квартал 2020 р.	-	-	-	-
	Разом на 2 квартал 2020 р.	6	8137,80	1627,56	9765,36
	Разом на 3 квартал 2020 р.	6	11517,98	2303,60	13821,58
	Разом на 4 квартал 2020 р.	4	2713,04	542,61	3255,65
	Разом на рік	6	22368,82	4473,76	26842,58

Додаток № 3 до бізнес-плану

(розділ 5 План виробничої діяльності)

Розрахунок планових доходів від капітального ремонту ліфтів та систем диспетчеризації ліфтів (додаткові роботи) на 2020 рік

Період	Найменування об'єкту, вид робіт	Загальна сума без ПДВ, тис.грн.	в т.числі:	
			заробітна плата	матеріали
II квартал	Капітальний ремонт ліфтів ж/будинку за адресою вул. Північна, 27А (ОСББ "Олімпійський")	383,2	84,0	281,0
	Капітальний ремонт ліфтів ж/будинку за адресою вул. Волонтерів, 166 (ОСББ "Піонер 166")	475,4	130,0	318,0
	Капітальний ремонт ліфтів ж/будинку за адресою вул. Я. Мудрого, 26 (ОСББ "Орбіта")	546,9	105,0	407,0
	Капітальний ремонт системи диспетчеризації ліфтів житлового фонду - II черга	1030,5	85,0	880,0
III квартал	Капітальний ремонт ліфтів ж/будинку за адресою вул. Смоленська, 34 (ОСББ "Шанс")	1032	350,0	650,0
	Капітальний ремонт ліфтів ж/будинку за адресою вул. Європейська, 52 (ОСББ "Кірова 52/49")	701,1	84,0	580,0
IV квартал	Капітальний ремонт ліфтів ж/будинку за адресою вул. Морська, 52 (ОСББ "Машина 52")	560	153,0	365,0
	Капітальний ремонт ліфтів ж/будинку за адресою вул. Серафимовича, 139 (ОСББ "Серафимовича-139")	901	250,0	580,0
	Капітальний ремонт системи диспетчеризації ліфтів житлового фонду - III черга	1319,1	145,0	1156,3
	Разом на 1 квартал 2020 р.	-	-	-
	Разом на 2 квартал 2020 р.	2436,0	404,0	1886,0
	Разом на 3 квартал 2020 р.	1733,1	434,0	1230,0
	Разом на 4 квартал 2020 р.	2780,1	548,0	2101,3
	Разом на рік	6949,2	1386,0	5217,3

Додаток № 4 до
бізнес-плану
(розділ 5 План
виробничої
діяльності)

**Розрахунок вартості матеріалів і
запасних частин
в середньомісячній ціні на технічне
обслуговування
пасажирських ліфтів з автоматичними розсувними
дверима**

на 9 зупинок

Обґрунтування: Рекомендований перелік згідно наказу ДК України з питань ЖКГ № 150 від 10.08.2004 р.

№ п/п	Найменування матеріалів, запасних частин	Од. вим.	Поз. реко мендова- ного переліку	Кількість на 1 ліфт, в місяць	Ціна за од-цю, грн без ПДВ	Вар- тість, гри- вень	Обґрунтування вартості
-------	---	-------------	---	--	-------------------------------------	--------------------------------	---------------------------

**Чищення обладнання ліфта від
пилу та бруду**

1	Пральний порошок Лебідка	кг	1.1.17.2.	0,01	24,75	0,25	№ ПП-220317/024 від 22.03.17 ВКФ " Вектор"
1	Олива моторна М10 ДМ(або Мاستило І-40)(долив в редуктор)	л	1.1.17.9.1(1)	0,17	27,5	4,68	№А-00004472 від 02.11.2017 ТОВ" Автосоюз"
2	Пристрій гальмівний (пружина гальма)	шт	1.1.17.9.1(2)	0,0008	60	0,05	рах ТОВ " Сансет" № 134 від 14.02.2018 №7818 від 05.10.17 ПП ТД " Галпідшипник"
4	Ущільнення манжетні (редуктор) 45х65 (Сальник)	шт	1.1.17.9.1(4)	0,0167	12	0,20	

2	Ущільнення манжетні (редуктор) 90x120 (Сальник)	шт	1.1.17.9.1(4)	0,0167	49	0,82	№7818 від 05.10.17 ПП ТД " Галпідшипник"
<u>Шахта.Противага</u>							
1	Вкладиш башмаків противаги	шт	1.1.17.9.7(2)	0,0042	20,1	0,08	№633 від 01.11.17 ТОВ " Інструмент"
<u>Двері шахти</u>							
1	Лампа розжарювання	шт	1.1.17.9.8(4)	0,9833	5,5	5,41	Товарний чек №2від 05.01.2017ФОП Іванов О.Б.
<u>Електрообладнання</u>							
1	Викличний апарат(кнопка виклику вимикач ВП65)	шт	1.1.17.9.8(4)	0,0333	65	2,16	в/н ПП " Електро- Лік" №РН-0000052 від30.01.2017 р
<u>Кабіна ліфта</u>							
1	Вкладиш башмаків кабіни	шт	1.1.17.9.9(2)	0,0042	18,75	0,08	№633 від 01.11.17 ТОВ " Інструмент"
2	Ролик каретки дверей кабіни	шт	1.1.17.9.8(3)	0,0775	19,25	1,49	№535 від 29.09.17 ТОВ " Інструмент"
3	Пас(ремінь) техстропний О-500мм	шт	1.1.17.9.9(6)	0,005	18,9	0,09	№2005 від 05.04.17 ПП ТД " Галпідшипник"
4	Пружина дверей кабіни	шт	1.1.17.9.9(6)	0,0008	62,5	0,05	№135 від 22.08.17 ТОВ" Запоріжремліфт"

Разом в місяць на 1 ліфт:

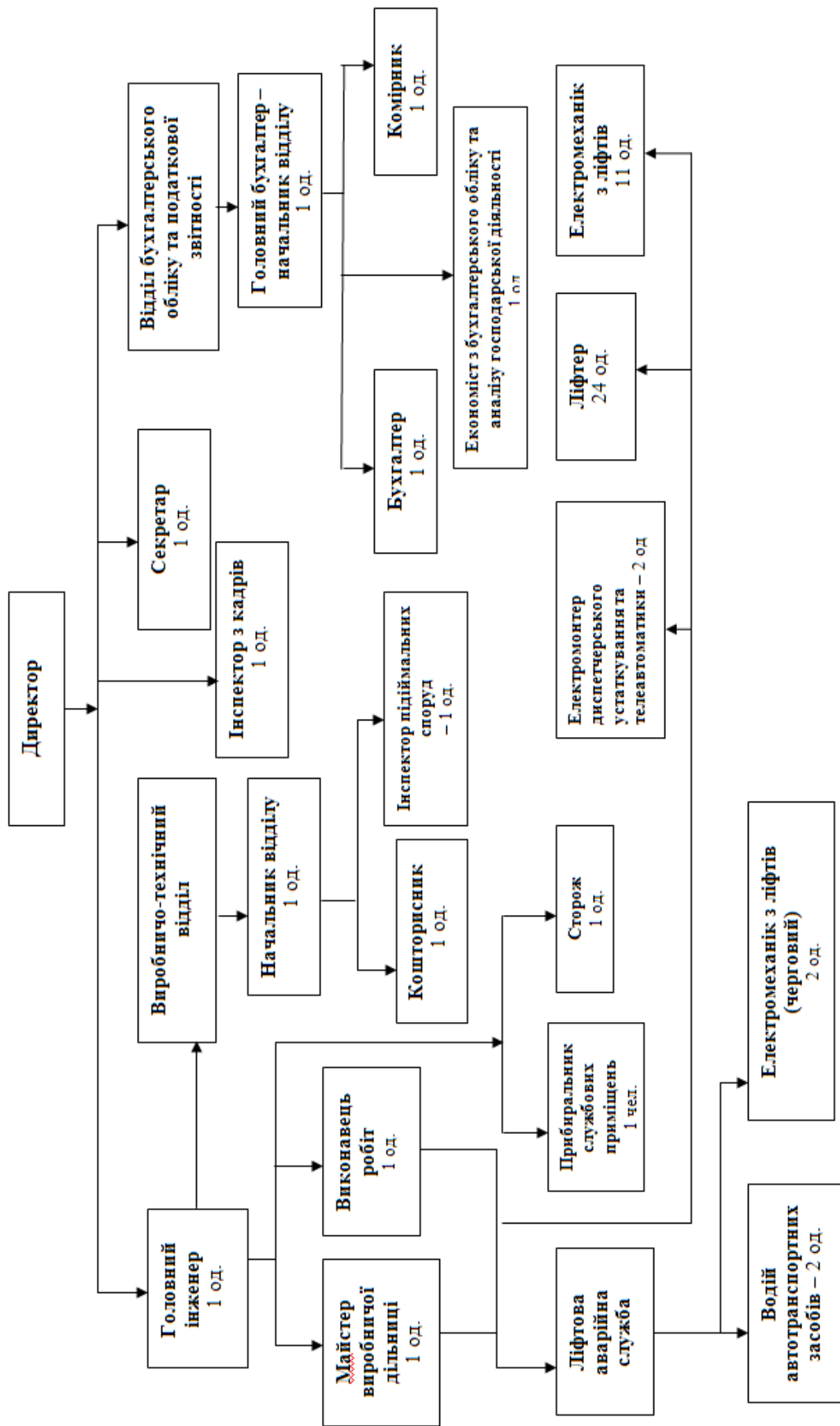
15,36

Додаток № 5 до бізнес-плану
(розділ 5 План виробничої діяльності)

**Планові нарахування амортизації основних засобів
що знаходяться на балансі КП БМР "Міськліфт"**

	3 група			4 група		всього
	рах. 91	рах. 424	за міс.	рах. 92	за міс.	
січень	59,03	376,40	435,43	547,24	547,24	982,67
лютий	59,03	376,40	435,43	547,24	547,24	982,67
березень	59,03	376,40	435,43	547,24	547,24	982,67
квітень	59,03	376,40	435,43	547,24	547,24	982,67
травень	59,03	376,40	435,43	547,24	547,24	982,67
червень	59,03	376,40	435,43	547,24	547,24	982,67
липень	59,03	376,40	435,43	547,24	547,24	982,67
серпень	59,03	376,40	435,43	547,24	547,24	982,67
вересень	59,03	376,40	435,43	547,24	547,24	982,67
жовтень	59,03	376,40	435,43	547,24	547,24	982,67
листопад	59,03	376,40	435,43	547,24	547,24	982,67
грудень	59,03	376,40	435,43	547,24	547,24	982,67
за рік	708,36	4516,80	5225,16	6566,88	6566,88	11792,04

Організаційна структура КП БМР «Міськліфт»



**Розрахунок
тарифної сітки за робочими професіями
по КП БМР «Міськліфт» на 2020 р.**

Згідно з Проектом Закону України «Про державний бюджет України на 2020 рік» № 2000 від 14.11.19 р. прожитковий мінімум для працездатної особи з 01.01.2020 р. складає 2102 грн.

Згідно п 2.1.1 Територіальної галузевої угоди на 2018-2021 р.р. «Мінімальна тарифна ставка (оклад) за просту некваліфіковану працю прийнято у розмірі прожиткового мінімуму, встановленого для працездатних осіб, а мінімальну тарифну ставку робітника 1 розряду в розмірі не менше 160 відсотків розміру прожиткового мінімуму для працездатних осіб».

Розмір заробітної плати електромеханіка з ліфтів 1 розряду, який займається технічним обслуговуванням ліфтів, за повністю виконану місячну норму праці згідно Територіальної галузевої угоди на 2018-2021 р.р. складає:

$$2102 \times 1,6 \times 1,69 = 5683,81 \text{ грн, де:}$$

1,6 - 160% розміру прожиткового мінімуму для працездатних осіб,

1,69 - коефіцієнт співвідношень мінімальної тарифної ставки робітника 1 розряду за підгалузями, видами робіт та окремими професіями до встановленої угодою мінімальної тарифної ставки робітника 1 розряду (п.8 Додатка № 2 до Територіальної галузевої угоди на 2018-2021 р.р.)

Сітка міжрозрядних тарифних коефіцієнтів для визначення місячної тарифної ставки робітника, зайнятого на виробництвах із застосуванням простих видів робіт та робіт середньої складності, згідно Додатку № 1 до Галузевої угоди на 2018-2021 р. :

РОЗРЯДИ

I	II	III	IV	V	VI
1,0	1,08	1,2	1,35	1,54	1,80

Згідно р. 3 Додатка № 2 до Територіальної галузевої угоди на 2018-2021 р.р., для водіїв автотранспортних засобів коефіцієнт співвідношення до до встановленої угодою мінімальної тарифної ставки робітника 1 розряду становить - 1,39.

При розрахунку заробітної плати ліфтера застосовуються коефіцієнти 1,05 (р. 2 Додатка № 2 до Територіальної галузевої угоди).

Розмір основної заробітної плати (тарифна частина) та погодинні тарифні ставки по розрядам робіт для електромеханіків з ліфтів (електромонтерів диспетчерського устаткування та телеавтоматики), водіїв ЛАС та ліфтерів за повністю виконану місячну норму праці на 2020 рік складатимуть:

Професія	Сума, грн.
Розмір заробітної плати за повністю виконану місячну норму праці, грн.	
Електромеханік з ліфтів 1 розр.	5683,81
Електромеханік з ліфтів 2 розр.	6138,51
Електромеханік з ліфтів 3 розр.	6820,57
Електромеханік з ліфтів 4 розр.	7673,14
Електромеханік з ліфтів 5 розр.	8753,07
Електромеханік з ліфтів 6 розр.	10230,86
Водій автотранспортних засобів	7900,49
Ліфтер	3531,36
Розмір погодинної тарифної ставки (сер місячна норма часу на 2020 р. – 2002/12=166,83 люд/год), грн/год.	
Електромеханік з ліфтів 1 розр.	34,07
Електромеханік з ліфтів 2 розр.	36,80
Електромеханік з ліфтів 3 розр.	40,88
Електромеханік з ліфтів 4 розр.	45,99
Електромеханік з ліфтів 5 розр.	52,47
Електромеханік з ліфтів 6 розр.	61,32
Водій автотранспортних засобів	47,36
Ліфтер	21,17

Згідно п.2.1 Територіальної галузевої угоди на 2018-2021 р.р, розмір заробітної плати працівника за повністю виконану місячну (годинну) норму праці становить не нижче розміру мінімальної заробітної плати. Згідно з Проектом Закону України «Про державний бюджет України на 2020 рік» мінімальна місячна заробітна плата для некваліфікованих робітників з 01.01.20 р. встановлена на рівні 4723 грн.

Розмір основної заробітної плати для прибиральника службових приміщень згідно Додатка № 2 до Територіальної галузевої угоди на 2018-2021 р.р. складатиме:

$$2102 \times 1,6 \times 1,05 = 3531,36 \text{ грн.; на 0,5 ставки – 1765,68; доплата до МЗП – 595,82; разом за місяць – 2361,5 грн.}$$

Розмір основної заробітної плати сторожа згідно складатиме:

$$2102 \times 1,6 \times 1,05 = 3531,36 \text{ грн.; на 0,25 ставки – 882,84; доплата до МЗП – 297,91; разом за місяць – 1180,75 грн.}$$

Розмір основної заробітної плати для комірника згідно Додатка № 2 до Територіальної галузевої угоди складатиме:

$$2102 \times 1,6 \times 1,26 = 4237,63 \text{ грн.; комірник – вакантна посада, доплата за суміщення – 50% становить 2118,82 грн.}$$

**Розрахунок
планового фонду оплати праці
по КП БМР «Міськліфт» на 2020 р.**

Таблиця № 1

з/п	Найменування посади	Кількість одиниць	Коефіцієнти згідно додатків №№ 2, 3 до Територіальної галузевої угоди	Посадовий оклад згідно проекту штатного розпису.	Середньомісячна зарплата всього, грн.
1	Директор	1	2,8 - 10	14550	14550
2	Головний інженер	1	10% нижче від посад. окладу керівника	13000	13000
3	Головний бухгалтер	1		12900	12900
4	Начальник виробничо-технічного відділу	1	2,25-2,8	12800	12800
5	Виконавець робіт	1	2,1-2,3	11950	11950
6	Майстер виробничої дільниці	1	1,8-2,1	11900	11900
7	Економіст з бухгалтерського обліку та агд	1	1,8-2,2	10240	10240
8	Кошторисник	1	1,7-2,0	9700	9700
9	Бухгалтер *	0,5	1,7-2,0	9670	4835
10	Інспектор з кадрів*	0,3	1,7-2,0	9670	2901
11	Секретар	1	1,2-1,7	7000	7000
12	Прибиральник службових приміщень	0,5	1,05	3531,36	2361,5
13	Сторож	0,25	1,05	3531,36	1180,75
14	Комірник*	0,5	1,26	4237,63	2118,82
Всього					117 437,07

* - вакантні посади, за виконання обов'язків за цими посадами працівникам сплачується доплата за суміщення

Середньомісячний фонд оплати праці адмін. персоналу складає всього 117 437,07 грн. = 117,44 тис.грн.
ФОП в квартал – 117,44 тис. грн. x 3 міс. = 352,32 тис.грн.

Таблиця № 2

№ з/п	Найменування посади	Кількість, один.	Розряд	Основна заробітна плата в місяць на одиницю згідно ШПР, грн.	Середньомісячна заробітна плата в місяць на одиницю, грн.	Середньомісячна заробітна плата в місяць на чисельність, грн.
1	Електромеханік з ліфтів	1	1	5683,81	5683,81	5683,81

	січень-грудень 2020	6	4	7673,14	7673,14	46038,84
		2	5	8753,07	8753,07	17506,14
		2	6	10230,86	10230,86	20461,72
2	Електромонтер диспетчерського устаткування та телеавтоматики січень-грудень 2020	1	4	7673,14	7673,14	7673,14
		1	5	8753,07	8753,07	8753,07
3	Електромеханік з ліфтів (черговий)*: січень-лютий 2020	1	4	7673,14	8100	8100
		1	6	10230,86	10700	10700
	Електромеханік з ліфтів (черговий)*: березень-грудень 2020	1	4	7673,14	8250	8250
		1	6	10230,86	10990	10990
		2	3	6820,57	7330	14660
4	Водій автотранспортних засобів*: січень-лютий 2020	2	1 кл.	7900,49	10250	20500
	Водій автотранспортних засобів*: березень-грудень 2020	2	1 кл.	7900,49	10300	20600
		2		7900,49	8490	16980
5	Ліфтер **: січень-лютий 2020	24		3531,36	5300	127200
	березень-червень 2020	16		3531,36	5300	84800
	липень-грудень 2020	12		3531,36	5300	63600
ФОП робітників в місяць:						
січень-лютий 2020						272 616,72
березень-червень 2020						262 396,72
липень-грудень 2020						241 196,72

Плановий ФОП робітників на 2020 рік складатиме 3042,0 тис.грн., в т.ч. по кварталах:

1 кв. – 272,6 тис. грн. x 2 міс. + 262,4 = 807,6 тис.грн.

2 кв. – 262,4 тис. грн. x 3 міс. = 787,2 тис.грн.

3-4 кв. – 241,2 тис. грн. x 3 міс. = 723,6 тис.грн.

* Розрахунок середньомісячної зарплати працівників ліфтової аварійної служби (ЛІАС) - електромеханіків з ліфтів (чергових) та водіїв автотранспортних засобів.

В період січень-лютий 2020 р. Режим роботи: щоденно з 8-00 до 20-00, дві ланки працюють позмінно, тривалість зміни – 12 год., перерва – 1,25 год., робочих – 10,75 годин, в т.ч. вечірні – 2 год.

Фонд робочого часу на одного працівника за рік складає:

$10,75 \text{ люд/год} \times 366 \text{ дн.} / 2 = 1967,25 \text{ люд/год.}$ вечірні: $2 \text{ год} \times 366 / 2 = 366 \text{ люд/год.}$ святкові: $11 \text{ днів} \times 10,75 \text{ люд/год} / 2 = 59,13 \text{ люд/год}$

Середньомісячний ФРЧ на одного працівника: $1967,25 \text{ люд/год.} / 12 = 163,94 \text{ люд/год.}$, вечірні: $366 \text{ люд/год.} / 12 = 30,5 \text{ люд/год.}$, святкові: $59,13 \text{ люд/год} / 12 = 4,9 \text{ люд/год.}$,

Середньомісячна зарплата електромеханіка з ліфтів (чергового) 4 розряду (годинна тар. ставка 45,99 грн./год) становитиме 8045,49 грн. ≈ 8100 грн. в місяць:

$163,94 \times 45,99 = 7539,60$ грн.

доплата за роботу в вечірній час – 20%: $30,5 \times 45,99 \times 20\% = 280,54$ грн.

доплата за роботу в святкові дні: $4,9 \times 45,99 = 225,35$ грн.

Середньомісячна зарплата електромеханіка з ліфтів (чергового) 6 розряду (годинна тар. ставка 61,32 грн./год) становитиме 10727,32 грн. ≈ 10700 грн. в місяць:

$163,94 \times 61,32 = 10052,8$ грн.

доплата за роботу в вечірній час – 20%: $30,5 \times 61,32 \times 20\% = 374,05$ грн.

доплата за роботу в святкові дні: $4,9 \times 61,32 = 300,47$ грн.

Середньомісячна зарплата водія (годинна тар. ставка 47,36 грн./год.) становитиме 10226,21 грн. ≈ 10250 грн. в місяць:

$163,94 \times 47,36 = 7764,2$ грн.

доплата за роботу в вечірній час – 20%: $30,5 \times 47,36 \times 20\% = 288,9$ грн.

доплата за роботу в святкові дні: $4,9 \times 47,36 = 232,06$ грн.

надбавка за класність (1 кл) – 25%: $7764,2 \times 25\% = 1941,05$ грн.

В період березень - грудень 2020 р. Режим роботи: цілодобово у 2 зміни: з 8-00 до 20-00 та з 20-22 до 8-00; чотири ланки (ел.механік + водій) працюють позмінно, тривалість зміни – 12 год., перерва – 2 год.

1 зміна: 10 робочих годин, в т.ч. вечірні – 2 год.; 2 зміна: 10 робочих годин, в т.ч. вечірні – 2 год., нічні – 6 год.

Фонд робочого часу на одного працівника за рік складає:

$366 \times 20 \text{ люд/год.} / 4 = 1830 \text{ люд/год.}$ вечірні: $366 \times 4 \text{ год} / 4 = 366 \text{ люд/год.}$, нічні: $366 \times 6 \text{ год} / 4 = 549 \text{ люд/год}$ святкові: $11 \text{ днів} \times 20 \text{ люд/год} / 4 = 55 \text{ люд/год.}$

Середньомісячний ФРЧ на одного працівника: $1830 \text{ люд/год.} / 12 = 152,5 \text{ люд/год.}$, вечірні: $366 \text{ люд/год.} / 12 = 30,5 \text{ люд/год.}$, нічні: $549 \text{ люд/год.} / 12 = 45,75 \text{ люд/год.}$; святкові: $55 \text{ люд/год} / 12 = 4,6 \text{ люд/год.}$

Середньомісячна зарплата електромеханіка з ліфтів (чергового) 3 розряду (годинна тар. ставка 40,88 грн./год) становитиме 7325,72 грн. ≈ 7330 грн. в місяць:

$152,5 \times 40,88 = 6234,2$ грн.

доплата за роботу в вечірній час – 20%: $30,5 \times 40,88 \times 20\% = 248,88$ грн.

доплата за роботу в нічний час – 35%: $47,75 \times 40,88 \times 35\% = 654,59$ грн.

доплата за роботу в святкові дні: $4,6 \times 40,88 = 188,05$ грн.

Середньомісячна зарплата електромеханіка з ліфтів (чергового) 4 розряду (годинна тар. ставка 45,99 грн./год) становитиме 8241,98 грн. ≈ 8250 грн. в місяць:

$152,5 \times 45,99 = 7013,48$ грн.

доплата за роботу в вечірній час – 20%: $30,5 \times 45,99 \times 20\% = 280,54$ грн.

доплата за роботу в нічний час – 35%: $47,75 \times 45,99 \times 35\% = 736,41$ грн.

доплата за роботу в святкові дні: $4,6 \times 45,99 = 211,55$ грн.

Середньомісячна зарплата електромеханіка з ліфтів (чергового) 6 розряду (годинна тар. ставка 61,32 грн./год) становитиме 10989,31 грн. ≈ 10990 грн. в місяць:

$152,5 \times 61,32 = 9351,3$ грн.

доплата за роботу в вечірній час – 20%: $30,5 \times 61,32 \times 20\% = 374,05$ грн.

доплата за роботу в нічний час – 35%: $47,75 \times 61,32 \times 35\% = 981,88$ грн.

доплата за роботу в святкові дні: $4,6 \times 61,32 = 282,07$ грн.

Середньомісячна зарплата водія (годинна тар. ставка 47,36 грн./год.) становитиме: з надбавкою за класність 10293,1 грн. ≈ 10300 грн. в місяць; без надбавки за класність 8487,5 грн. ≈ 8490 грн. в місяць:

$152,5 \times 47,36 = 7222,4$ грн.

доплата за роботу в вечірній час – 20%: $30,5 \times 47,36 \times 20\% = 288,9$ грн.

доплата за роботу в нічний час – 35%: $47,75 \times 45,99 \times 35\% = 736,41$ грн.

доплата за роботу в святкові дні: $4,6 \times 47,36 = 217,86$ грн.

надбавка за класність (1 кл) – 25%: $7222,4 \times 25\% = 1805,6$ грн.

** Розрахунок середньомісячної зарплати ліфтерів.

Режим роботи: цілодобово з 8-00 до 8-00, чотири ланки працюють позмінно, тривалість зміни – 24 год., перерва – 2 год., робочих – 22 години, в т.ч. вечірні – 3,5 год., нічні – 7,5 год.

Фонд робочого часу на одного працівника за рік складає:

$22 \text{ люд/год} \times 366 \text{ дн.} / 4 = 2013 \text{ люд/год.}$ вечірні: $3,5 \text{ год} \times 366 / 4 = 320,25 \text{ люд/год.}$ нічні: $7,5 \text{ год} \times 366 / 4 = 686,25 \text{ люд/год.}$ святкові: $11 \text{ днів} \times 22 \text{ люд/год} / 4 = 60,5 \text{ люд/год}$

Середня зарплата ліфтера (годинна тар. ставка 21,17 грн./год) становитиме:

$2013 \times 21,17 / 12 \text{ міс.} = 3551,27$ грн.

доплата за збільшений об'єм робіт – 30%: $3551,27 \times 30\% = 1065,38$ грн.
доплата за роботу в вечірній час – 20%: $320,25 \times 21,17 \times 20\% / 12 \text{ міс.} = 113,0$ грн.
доплата за роботу в нічний час – 35%: $686,25 \times 21,17 \times 35\% / 12 \text{ міс.} = 423,75$ грн.
доплата за роботу в святкові дні: $60,5 \times 21,17 / 12 \text{ міс.} = 106,7$ грн.
Разом середньомісячна зарплата ліфтера: 5260,1 грн. ≈ 5320 грн. в місяць

Економіст

Т. Одарюк