

Розробник:



**Товариство з обмеженою відповідальністю
"Інститут Ефективних Технологій"**

**Розширений розділ охорони навколишнього середовища в обсязі
звіту про стратегічну екологічну оцінку Генерального плану
с. Азовське Бердянського району Запорізької області з
розширенням меж населеного пункту та плану зонування
території (у складі генерального плану)**

**Виконавчий комітет Бердянської міської ради
Запорізької області**

Шифр: 34Г-8-МДГП

Директор ТОВ
"Інститут Ефективних Технологій"
Головний архітектор проекту
Головний інженер проекту
Головний економіст проекту
Спеціаліст CEO



Федченко С.С.
Голощанов С.М.
Сосюра А.А.
Зарецький Ю.О.
Галкіна В.М.

Запоріжжя 2020 р.

ЗМІСТ

Розділ 1. Зміст та основні цілі документа державного планування, його зв'язок з іншими документами державного планування

Процес розробки проекту «Генеральний план с. Азовське Бердянського району Запорізької області з розширенням меж населеного пункту»

1.2. Забезпечення доступу та врахування думки громадськості під час розроблення проекту «Генеральний план с. Азовське Бердянського району Запорізької області з розширенням меж населеного пункту та плану зонування території (у складі генерального плану)»

1.3. Зміст і основні цілі генерального плану та його взаємозв'язок з іншими планами та програмами

1.4. Інші плани та програми, що мають відношення до документу державного планування

Розділ 2. Характеристика поточного стану довкілля, у тому числі здоров'я населення, та прогнози зміни цього стану, якщо документ державного планування не буде затверджено

2.1. Повітряний басейн

2.2. Водні ресурси та їх використання

2.3. Ґрунтове середовище та земельні ресурси

2.4. Поводження з відходами

2.5. Рослинний та тваринний світ, біорізноманіття, ландшафт

2.6. Соціально-економічне становище та перспективи його розвитку

2.7. Стан здоров'я населення

Розділ 3. Характеристика стану довкілля, умов життєдіяльності населення та стану його здоров'я на територіях, які ймовірно зазнають впливу

Розділ 4. Екологічні проблеми, у тому числі ризики впливу на здоров'я населення, які стосуються документа державного планування, зокрема щодо територій з природоохоронним статусом

Розділ 5. Зобов'язання у сфері охорони довкілля, у тому числі пов'язані із запобіганням негативному впливу на здоров'я населення, встановлені на міжнародному, державному та інших рівнях, що стосуються документа державного планування, а також шляхи врахування таких зобов'язань під час підготовки документа державного планування

5.1. Оцінка відповідності проекту генерального плану цілям програм державного та місцевого рівня, галузевих програм

5.2. Оцінка відповідності проекту генерального плану зобов'язанням у сфері охорони довкілля, встановлені на міжнародному рівні та шляхи їх врахування

Розділ 6. Опис наслідків реалізації проектних рішень документу державного планування для довкілля, а також для здоров'я населення, у тому числі кумулятивних, синергічних, позитивних і негативних наслідків

6.1. Оцінка ключових наслідків для довкілля, в тому числі для здоров'я населення

6.2. Можливість негативних кумулятивних ефектів

Розділ 7. Заходи, що передбачається вжити для запобігання, зменшення та пом'якшення негативних наслідків виконання документа державного планування

Розділ 8. Обґрунтування вибору виправданих альтернатив, що розглядалися, опис способу, в який здійснювалася стратегічна екологічна оцінка, у тому числі будь-які ускладнення (недостатність інформації тощо)

8.1. Оцінка альтернатив

8.2. Ускладнення, що виникли в процесі проведення СЕО

Розділ 9. Заходи, передбачені для здійснення моніторингу наслідків виконання документа державного планування для довкілля, у тому числі для здоров'я населення

Розділ 10. Опис ймовірних транскордонних наслідків для довкілля, у тому числі для здоров'я населення

Розділ 11. Резюме нетехнічного характеру, розраховане на широку аудиторію

Передумова та призначення звіту

Метою стратегічної екологічної оцінки є сприяння сталому розвитку шляхом забезпечення охорони довкілля, безпеки життєдіяльності населення та охорони його здоров'я, інтегрування екологічних вимог під час розроблення та затвердження документів державного планування.

Звіт про стратегічну екологічну оцінку проекту державного планування виконується згідно вимог Закону України «Про стратегічну екологічну оцінку».

Вищезазначений закон, прийнятий на виконання пункту 239 плану заходів з імплементації Угоди про асоціацію між Україною та ЄС, спрямований на імплементацію Директиви 2001/42/ЄС Європейського Парламенту та Ради від 27 червня 2001 року про оцінку наслідків окремих планів та програм для довкілля.

Закон прийнятий з метою врегулювання відносин у сфері оцінки наслідків для довкілля, у тому числі для здоров'я населення, виконання документів державного планування.

Проведення стратегічної екологічної оцінки (далі - СЕО) застосовується як системний процес для всебічного оцінювання на етапі планування проекту документу державного планування, що передбачає розгляд можливих альтернатив, заходів з пом'якшення негативних наслідків та їх інтеграцію до запропонованої містобудівної документації.

Розділ 1. Зміст та основні цілі документа державного планування, його зв'язок з іншими документами державного планування

1.1. Процес розробки проекту «Генеральний план с. Азовське Бердянського району Запорізької області з розширенням меж населеного пункту та плану зонування території (у складі генерального плану)»

Замовником проекту «Генеральний план с. Азовське Бердянського району Запорізької області з розширенням меж населеного пункту та плану зонування території (у складі генерального плану)» є Азовська сільська рада Бердянського району Запорізької області, власником - виконавчий комітет Бердянської міської ради Запорізької області.

Згідно з Законом України "Про регулювання містобудівної діяльності" передбачено можливість оновлення містобудівної документації на місцевому рівні, зокрема генеральних планів населених пунктів. При цьому зазначено, що порядок оновлення має бути визначений центральним органом виконавчої влади, що забезпечує формування державної політики у сфері містобудування, тобто Міністерством регіонального розвитку, будівництва та житлово-комунального господарства. Оскільки на сьогодні такий порядок Міністерством не визначений, а перелік робіт із оновлення, зазначений в цій же статті Закону, аналогічний розробленню нового генерального плану, дана містобудівна документація виконана відповідно до вимог ДБН Б.1.1-15:2012 "Склад та зміст генерального плану населеного пункту" та ст. 16 Закону України "Про регулювання містобудівної діяльності".

У проекті визначені: природно-рекреаційні ресурси розвитку функціональних зон села та їх використання; структура об'єктів соціально - комунального призначення; необхідне будівництво закладів обслуговування села та рекреаційної зони; функціонально-планувальна організація територій; демографічний розвиток села; обсяги та розміщення житлового будівництва; розвиток вуличної мережі та мереж інженерної інфраструктури; заходи по охороні навколишнього природного середовища тощо.

Генеральний план с. Азовське Бердянського району Запорізької області з розширенням меж населеного пункту розроблено на підставі таких даних:

- завдання на проектування;
- топографічна основа, яку виготовлено у квітні 2017р. ТОВ «Інститут Ефективних

Технологій – Гео» м. Запоріжжя у цифровому вигляді у місцевій системі координат, що має зв'язок із державною системою координат УСК -2000 для масштабу 1:2000;

- довідки;
- вихідні документи та натурні обстеження.

Під час розроблення містобудівної документації було враховано законодавчі та нормативні документи:

- Земельний кодекс України;
- Водний кодекс України;
- Постанова Кабінету Міністрів України «Про забезпечення реалізації Закону України «Про Генеральну схему планування території України»;
- Закон України «Про основи містобудування»;
- Закон України «Про регулювання містобудівної діяльності»;
- ст.31 Закону «Про місцеве самоврядування в Україні».

Під час проектування враховано вимоги:

- ДБН Б.2.2-12-2019 "Планування та забудова територій",
- ДБН Б.1.1-15:2012 «Склад та зміст генерального плану населеного пункту»;
- ДБН В.2.3-5-2018 " Вулиці та дороги населених пунктів",
- ДБН В.2.3-4:2015" Автомобільні дороги".
- Державні санітарні правила планування та забудови населених пунктів.

Вихідними даними при розробці генерального плану послужили:

1. Державні вимоги Запорізької облдержадміністрації.
2. Дані соціально-економічного стану села.
3. Дані по землекористуванню, видані землепорядними службами.
4. Топографічний план в масштабі 1:2000.
5. Натурні обстеження території села.

При розробці генплану враховані наступні проекти:

1. "Схема планування території Запорізької області" – "ДІПРОМІСТО", 2009 р.
2. Проект планування і забудови села Луначарське Бердянського району

Запорізької області» розроблений Республіканським проектно-вишукувальним інститутом «Укрколгосспроєкт» (Запорізький філіал) у 1979 році

Генеральний план розвитку с. Азовське виконано у відповідності діючими законодавчими та нормативними документами, основні з яких:

- Закон України "Про регулювання містобудівної діяльності",
- Земельний кодекс України,
- Водний кодекс України,
- ДБН Б.2.2-12-2019 "Планування та забудова територій",
- ДБН Б.1.1-15:2012 "Склад та зміст генерального плану населеного пункту",
- ДСП № 173-96 "Державні санітарні правила планування та забудови населених пунктів",
- ДБН В.2.3-5-2018 " Вулиці та дороги населених пунктів",
- ДБН В.2.3-4:2015 " Автомобільні дороги".
- ДБН В.1.1.5-2000 "Захист від небезпечних геологічних процесів. Будинки та споруди на підроблювальних територіях і просідаючих ґрунтах".

Розрахунковий строк проектних рішень генерального плану с. Азовське на період 15-20 років.

Матеріали генплану вирішують основні принципи питання планування територій і не можуть бути використані замість спеціальних проектів, схем та програм розвитку галузей економіки, охорони навколишнього середовища, здоров'я населення, інженерного захисту і підготовки території, розвитку системи транспорту, безпеки та організації дорожнього руху,

інженерного обладнання тощо.

Закон України Про стратегічну екологічну оцінку введений в дію у жовтні 2018 року, коли процес розробки проекту документу державного планування був завершений, а виконання стратегічної екологічної оцінки не було передбачене умовами договору. Рішення про виконання стратегічної екологічної оцінки вищезазначеного документу державного планування було прийняте після завершення розробки проекту, що не суперечить “Методичним рекомендаціям із здійснення стратегічної екологічної оцінки документів державного планування”, затвердженим наказом Міністерства екології та природних ресурсів від 10.08.2018р. № 296.

1.2. Забезпечення доступу та врахування думки громадськості під час розроблення проекту «Генеральний план с. Азовське Бердянського району Запорізької області з розширенням меж населеного пункту та план зонування території (у складі генерального плану)» та здійснення СЕО

В рамках проведення процедури Стратегічної екологічної оцінки проекту «Генеральний план с. Азовське Бердянського району Запорізької області з розширенням меж та плану зонування території (у складі генерального плану)» Заява про визначення обсягу стратегічної екологічної оцінки була розміщена на офіційному веб-сайті Бердянської міської ради.

З метою одержання та врахування зауважень і пропозицій громадськості повідомлення про оприлюднення Заяви про визначення обсягу стратегічної екологічної оцінки було розміщено в двох друкованих засобах масової інформації: в газеті “Південна зоря” від 16.07.2020 №29, та “Ведомости Юга” від 18.07.2020 №29 та розміщено на офіційному веб-сайті Бердянської міської ради.

Протягом громадського обговорення Заяви про визначення обсягу стратегічної екологічної оцінки (15 календарних днів) надійшли пропозиції від Департаменту агропромислового розвитку та захисту довкілля Запорізької обласної державної адміністрації листом від 22.07.2020 №2138/01-03.

Зазначені пропозиції враховані в розділі охорони навколишнього середовища в обсязі звіту про стратегічну екологічну оцінку Генерального плану с. Азовське Бердянського району Запорізької області з розширенням меж населеного пункту.

1.3. Зміст і основні цілі генерального плану та його взаємозв'язок з іншими планами та програмами

Метою генплану є необхідність визначити пріоритетні пропозиції, які б зумовили сталий перспективний розвиток с. Азовське на основі покращення умов проживання населення, забезпечення економічного зростання, удосконалення соціальної, виробничої, інженерно-транспортної інфраструктури поселення.

Реалізація цих напрямків сприятиме привабливості с. Азовське і для майбутніх поколінь. Основними пріоритетами подальшого розвитку с. Азовське є:

- створення комфортних умов для проживання населення;
- вдосконалення системи обслуговування, благоустрою та інженерно-транспортної інфраструктури;
- залучення інвестицій в сферу виробництва і обслуговування;
- активне сприяння приватній ініціативі у підприємницькій діяльності, малому бізнесі;

Розвиток туристичних маршрутів різноманітних напрямків - етнографічних, історії рідного краю та інші, також будуть сприяти соціальному та економічному розвитку не тільки села, а і громади в цілому.

Перспективи розвитку с. Азовське визначаються в залежності від конкретних територіально-планувальних ресурсів, положення села в системі розселення, наявності і розподілу трудових ресурсів, враховуючи наявні санітарно-екологічні та інженерно-геологічні фактори, які створюють певні обмеження для розвитку села.

Основним місцем прикладання праці місцевих мешканців залишатимуться освіта, медицина, соціально-культурні та побутові сфери обслуговування, промислові та сільськогосподарські підприємства, які необхідно вдосконалювати з метою покращення екологічного стану середовища та умов праці.

Генпланом передбачається перспективний економічний і соціальний розвиток с. Азовське завдяки створенню нових ефективних підприємств обслуговування, комерції та виробництва для використання надлишкового трудового потенціалу.

Рівень інвестиційної привабливості території с. Азовське можна вважати потенційно привабливим для інвестування у розвиток комерції та виробництва з модернізацією підприємств розміщенням нових об'єктів підприємницької діяльності.

1.4. Інші плани та програми, що мають відношення до документу державного планування

В розділі висвітлюється інформація про різні плани і програми, що діють на національному, регіональному та місцевому рівнях, які в тій чи іншій мірі визначають передумови для прийняття проектних рішень в даній містобудівній документації. Їх положення та завдання приймаються до уваги в процесі розроблення містобудівної документації та її стратегічної екологічної оцінки. Головні стратегічні документи, що мають відношення до проекту «Генеральний план с. Азовське Бердянського району Запорізької області з розширенням меж населеного пункту» перераховані нижче:

1. Стратегія регіонального розвитку Запорізької області на період до 2020 року.

Стратегія затверджена рішенням Запорізької обласної ради від 25.02.2016 №1. Стратегія регіонального розвитку Запорізької області на період до 2020 року (далі – Стратегія) розроблена на підставі законів України «Про стимулювання розвитку регіонів» та «Про засади державної регіональної політики», з урахуванням Державної стратегії регіонального розвитку України на період до 2020 року, затвердженої постановою Кабінету Міністрів України від 06.08.2014 № 385, відповідно до Порядку розроблення регіональних стратегій розвитку і планів заходів з їх реалізації, а також проведення моніторингу та оцінки результативності реалізації зазначених регіональних стратегій і планів заходів, затвердженого постановою Кабінету Міністрів України від 11.11.2015 № 932. При розробці Стратегії враховані положення Стратегії сталого розвитку «Україна – 2020» щодо реформи регіональної політики, схваленої Указом Президента України від 12 січня 2015 року № 5/2015. Стратегія базується на кращій світовій практиці з урахуванням методологічної підтримки з боку проекту Європейського Союзу «Підтримка політики регіонального розвитку в Україні» та спрямована на здійснення позитивних змін, забезпечення привабливості регіону для вкладення місцевих, регіональних, донорських та приватних коштів.

2. Програми розвитку охорони здоров'я у Запорізькій області на 2018-2022 роки, затвердженої рішенням Запорізької обласної ради від 01.03.2018 № 65 (зі змінами)

Програма розвитку охорони здоров'я у Запорізькій області на 2018-2022 роки (далі - Програма) розроблена відповідно до Конституції України, Законів України: «Основи законодавства України про охорону здоров'я», «Про державні фінансові гарантії медичного

обслуговування населення», «Про внесення змін до Бюджетного кодексу України», «Про захист населення від інфекційних хвороб», «Про підвищення доступності та якості медичного обслуговування у сільській місцевості», Плану заходів з реалізації Концепції реформи фінансування системи охорони здоров'я на період до 2020 року, Порядку створення госпітальних округів, постанов Кабінету Міністрів України з питань охорони здоров'я, наказів Міністерства охорони здоров'я України.

Підставами для розробки Програми є завершення терміну дій Регіональної програми розвитку охорони здоров'я Запорізької області на 2013-2017 роки, затвердженої рішенням сесії обласної ради від 24.12.2012 №10, Програми розвитку ендопротезування великих суглобів в Запорізькій області на 2013-2017 роки, затвердженої рішенням сесії обласної ради від 24.12.2012 №12, Програми профілактики та лікування серцево-судинних і судинно-мозкових захворювань у Запорізькій області на 2013-2017 роки, затвердженої рішенням сесії обласної ради від 24.12.2012 № 11, Програми удосконалення системи надання медичної допомоги хворим нефрологічного профілю у Запорізькій області на 2013-2017 роки, затвердженої рішенням сесії обласної ради від 22.11.2012 № 21 та перенесення і об'єднання заходів, виконавцем яких був передбачений Департамент охорони здоров'я облдержадміністрації Обласної програми соціальної підтримки ветеранів війни, праці, дітей війни, інвалідів, інших соціальних груп населення, що перебувають у складних життєвих обставинах "Назустріч людям" на 2015- 2019 роки, затвердженої рішенням сесії обласної ради від 25.12.2014 №28.

Розроблення Програми зумовлено необхідністю збереження та зміцнення здоров'я, профілактики захворювань, зниження захворюваності, інвалідності і смертності населення області, підвищення якості надання медичної допомоги, забезпечення соціальної справедливості і захисту прав громадян на охорону здоров'я.

3. Програми захисту населення і територій від надзвичайних ситуацій техногенного та природного характеру на 2018-2022 роки, затвердженої рішенням обласної ради від 01.03.2018 № 62 (зі змінами)

Метою обласної цільової програми захисту населення і територій від надзвичайних ситуацій техногенного та природного характеру на 2018-2022 роки (далі - Програма) є послідовне зниження ризику виникнення надзвичайних ситуацій техногенного та природного характеру (далі - надзвичайні ситуації), підвищення рівня безпеки населення і захищеності територій від наслідків таких ситуацій.

4. Регіональна цільова програма «Питна вода Запорізької області» на 2012 - 2020 роки, затвердженої рішенням обласної ради від 31.05.2012 № 10 (зі змінами)

Мета: Покращення забезпечення населення Запорізької області питною водою нормативної якості у необхідних обсягах та якісними послугами з водовідведення, удосконалення правових відносин та створення сприятливих умов для сталого розвитку систем водовідведення та очищення стічних вод у містах і селах області, сприяння розв'язанню екологічних та соціальних проблем села, збереження природних ресурсів, реформування та розвиток водопровідно-каналізаційної мережі, підвищення ефективності та надійності її функціонування; поліпшення на цій основі стану здоров'я населення; відновлення, охорона та раціональне використання джерел питного водопостачання.

5. Програма розвитку автомобільних доріг загального користування Запорізької області на 2019 рік, затвердженої рішенням Запорізької обласної ради від 20.12.2018 № 57

Основною метою Програми розвитку автомобільних доріг загального користування Запорізької області на 2019 рік (далі – Програма) є збереження у 2019 році існуючої мережі автомобільних доріг загального користування державного і місцевого значення та забезпечення задовільних умов руху автотранспорту й безпеки дорожнього руху.

6. Регіональна програма будівництва, реконструкції, модернізації об'єктів

інфраструктури, соціально-культурного та екологічного призначення по Запорізькій області на період до 2020 року, затверджена рішенням обласної ради від 26.01.2017 № 56, зі змінами та доповненнями.

Мета програми: Забезпечення реалізації державної політики у галузі капітального будівництва шляхом реалізації ключових інфраструктурних проєктів.

7. Програми розвитку рекреаційно-курортного комплексу та туризму в Запорізькій області на 2016-2020 роки, затвердженої рішенням обласної ради від 20.04.2016 №1, зі змінам.

Головною метою програми є створення конкурентноспроможного туристичного продукту, який має максимально задовольнити потреби вітчизняних та іноземних туристів за умови збереження історико-культурних, природних, рекреаційних та лікувальних ресурсів.

Основними завданнями Програми є:

- забезпечення подальшого розвитку рекреаційно-курортного комплексу та туризму в Запорізькій області;
- забезпечення ефективного використання історико-культурних, рекреаційних та лікувальних ресурсів з урахуванням охорони навколишнього середовища, пам'яток історії та культури;
- освоєння нових рекреаційно-курортних зон та територій, які мають туристичний потенціал;
- стимулювання розвитку перспективних тематичних напрямів туризму, зокрема, екологічного, культурно-пізнавального, сільського та інших;
- стимулювання розвитку інфраструктури туризму із залученням підприємств, іноземних та вітчизняних інвесторів.

Розділ 2. Характеристика поточного стану довкілля, у тому числі здоров'я населення, та прогнозні зміни цього стану, якщо документ державного планування не буде затверджено

2.1 Повітряний басейн

Джерелами забруднення повітряного басейну є стаціонарні та пересувні джерела викидів забруднюючих речовин, при цьому більшість викидів відбувається від пересувних джерел.

Промислово-виробничий комплекс

Викиди шкідливих речовин від стаціонарних джерел забруднення обумовлені діяльністю промислових та сільськогосподарських підприємств. Підприємства, що діють на території населеного пункту - ПАФ «Нива плюс», Племоб'єднання «Бердянське», ТОВ. База відпочинку «Гвоздика», Бердянський держлісгосп, ТД «Сигма», ПП «Макром» Литвиненко С.В. (хлібопекарня), ТОВ «Белун-Агро» (виробництво сільськогосподарської продукції), ПП «Мильников» (олійниця), ДЕУ (будівництво, ремонт та утримання автодоріг), ПАТ «ШБУ №22» (будівництво та ремонт автодоріг). В межах санітарно-захисних зони (далі - СЗЗ) економічно активних підприємств за несприятливих метеорологічних умов можливі перевищення ГДК забруднюючих речовин в атмосферному повітрі.

Загальні тенденції до незначного зростання викидів забруднюючих речовин стаціонарними джерелами викидів в майбутньому, швидше за все, будуть продовжуватися, оскільки існує перспектива відновлення економічної діяльності частини промислово-виробничого комплексу с. Азовське і проєктом документу державного планування передбачається збільшення чисельності населення та економічний розвиток промислових підприємств у майбутньому.

Система теплопостачання

Також внесок у забруднення атмосфери додають котельні, автономні джерела теплопостачання.

На території села централізоване теплопостачання відсутнє.

Проектом планується індивідуальне теплопостачання.

Село забезпечене централізованим газопостачанням. На даний час населений пункт забезпечений газом на 100%.

Основним споживачем газу є населення села, що використовує газ як на господарсько-побутові потреби, так і на опалення, а також опалювальні котельні навчальних установ та районної лікарні.

Генеральним планом передбачено реконструкція газопостачальної мережі.

Тенденція збільшення кількості автономних котелень у с. Азовське залишатиметься незмінною в майбутньому, і її важливість визначена як значна через потенційний вплив на якість повітря та, як наслідок, на здоров'я населення. Враховуючи безперервну роботу з максимальною продуктивністю в зимовий час - вплив системи опалення на здоров'я населення та навколишнє середовище вважається постійним. Проте оптимізація та комплексний розвиток систем теплопостачання населеного пункту в перспективі покращать ситуацію з якістю повітря.

Транспорт

Суттєвим джерелом забруднення виступає автотранспорт, основна частка викидів по місту припадає на пересувні джерела, переважно від автотранспорту. Викиди від автотранспорту особливо небезпечні для здоров'я людини, оскільки потрапляють у повітря в приземному шарі, в зоні дихання людини. Якість повітря може погіршуватись з причин експлуатації технічно зношеного транспорту, сумнівної якості пального, недосконалої організації дорожнього руху, стану дорожнього покриття та за несприятливих метеорологічних умов.

Через село проходять автомобільні дороги М14 (Е58) та Р37. Поруч проходить залізниця, станція Берда за 7 км.

Вулиці мають переважно тверде покриття. По всіх вулицях наявне зовнішнє освітлення. Транспортна схема забезпечує основні взаємозв'язки між функціональними зонами. Тротуари та благоустрій наявні фрагментарно.

Існуюча вулично-дорожня мережа села поєднує в собі систему вулиць та доріг сільської зони, які направлені в бік основних місць прикладання праці, місць відпочинку, тощо.

Мережа вулиць і доріг населеного пункту спроектована у вигляді єдиної системи з урахуванням функціонального призначення окремих вулиць і доріг, інтенсивності транспортного, пішохідного і велосипедного руху, архітектурно-планувальної організації території і характеру забудови, вимог охорони навколишнього середовища.

Мережа вулиць населеного пункту с. Азовське наразі переважним чином сформована і в цілому забезпечує зручні зв'язки між усіма функціональними зонами.

Більшість вулиць мають тверде асфальтобетонне покриття і освітлення, проте деінде тротуари відсутні. Частина вулиць в периферійній частині населеного пункту має щебеневе покриття, місцями відсутнє. Необхідне удосконалення або заміна існуючого асфальтобетонного покриття, яке знаходиться в незадовільному стані та влаштування нового асфальтобетонного на ґрунтових та щебеневих проїзних частинах, влаштування тротуарів.

На теперішній час в селі існує міжміський громадський транспорт. Сполучення з сусідніми селищами та містом Бердянськ здійснюється маршрутними таксі.

Проектом передбачено упорядкування транспортної мережі та будівництво зупинок громадського транспорту.

Вдосконалення транспортної інфраструктури відбувається шляхом упорядкування існуючої мережі, часткової прокладки нових вулиць і влаштування сільських доріг за межами

житлової та громадської забудови. Реконструкція автобусних зупинок, будівництво нових.

Зростання викидів забруднюючих речовин спричинених викидами транспортних засобів в атмосферне повітря є дуже важливою тенденцією, і ймовірно продовжуватиметься, оскільки існує потенціал для подальшого зростання рівня автомобілізації. Таким чином забруднення повітря на ділянках вулиць з підвищеною інтенсивністю руху буде постійно мати ризики негативного впливу на стан здоров'я населення, ґрунт та рослинність прилеглих ділянок, оскільки рух транспорту має підвищену інтенсивність протягом більшої частини тижня з невеликим зниженням у вихідні дні.

Враховуючи вплив різних галузей економіки на атмосферне повітря, можна зробити загальний висновок, що основний вплив на якість повітря відбувається через вплив автотранспорту, що спричиняє також ризики шкідливого впливу на здоров'я населення. Тому проблема забруднення повітря автотранспортними вважається пріоритетною і її вплив на розвиток с. Азовське розглядається як негативний.

Ймовірний майбутній розвиток, якщо Генеральний план не буде впроваджений.

Генеральним планом передбачено нові території промислових підприємств і реконструкція існуючих промислових територій з дотриманням санітарних захисних зон (з пониженням класу шкідливості при необхідності). Зважаючи на відсутність повних даних по виду промислового виробництва існуючих підприємств проектом передбачені обмеження з урахуванням суміжних територій в межах можливостей дотримання розривів. Подальше використання цих територій після затвердження генерального плану можливо тільки за умови дотримання дозволених для встановлених генпланом СЗЗ типів промислових підприємств за санітарною класифікацією.

Вигідне географічне положення та наявність зручних транспортних зв'язків визначає інвестиційну привабливість території села, а аналіз інвестиційних пропозицій свідчить про бажання освоєння цих територій. Сукупність позитивних факторів створює умови для успішного розвитку території, покращення умов проживання та створення робочих місць.

У випадку, якщо проект генерального плану не буде затверджений, враховуючи його коригування та альтернативи, стратегічні цілі не будуть досягнуті, що призведе до зниження якості екологічних показників стану довкілля та санітарно-гігієнічних умов проживання населення. У майбутньому, зі збільшенням кількості житлової забудови без належної системи опалення, без оптимізації розміщення нових суб'єктів виробничої діяльності з урахуванням екологічних вимог, а також комунальних підприємств, рівень забруднення атмосферного повітря, швидше за все, матиме тенденцію зростання. Водночас, якщо проект генерального плану не буде впроваджений, вплив транспорту на атмосферне повітря і здоров'я населення буде значно зростати, що знизить рівень комфортного проживання населення.

2.2 Водні ресурси та їх використання

Село Азовське розміщене на березі річки Куца Бердянка, яка через 2 км впадає в Азовське море.

Водопостачання.

Водопостачання наразі організоване з місцевого водозабору. Існує мережа водопроводу. Джерелом водопостачання є артезіанські свердловини.

Потребу у воді і об'єм стічних вод на виробничі потреби промислових і сільськогосподарських підприємств, а також на протипожежні потреби визначаємо за чинними нормативними документами. Потребу на господарсько-питні потреби і користування душами на промислових підприємствах - за нормами проектування внутрішнього водопроводу і каналізації будинків.

Для зрошування селищних зелених насаджень, поливання і миття удосконалених покриттів передбачено влаштування спеціальних поливальних водопроводів з використанням як джерел водопостачання місцевих водотоків, водойм, ґрунтових вод або доочищених селищних стічних вод. При цьому проектування поливальних водопроводів здійснюється за методикою проектування зрошувальних систем, визначаючи потребу у воді і розрахункові витрати залежно від кліматичних умов, умов вирощування і вимог, що пред'являються до декоративних якостей насаджень, на різних територіях селища, глибини активного (де знаходиться коріння) шару ґрунту, агрогідрологічних властивостей ґрунту та інших місцевих умов.

Водозабори із поверхневих джерел господарсько-питних водопроводів розміщуємо вище випусків стічних вод, населеного пункту.

Джерелом водопостачання на проектний період залишаються існуючі свердловини. Прийнята схема водопостачання села.

Для населеного пункту рекомендується об'єднана система господарсько-питного і протипожежного водопроводу низького тиску з пожежогасінням з пожежних гідрантів за допомогою спецавтотранспорту МНС. Вода із резервуарного господарства подається в кільцеву мережу, звідки по міжквартирних водопроводах до споживачів. Перед подачею води в резервуари вона хлорується.

Водопровідна мережа

Водопровідна мережа намічається кільцевою за винятком деяких тупиків, де кільцювання нерентабельне. На мережі проектується колодязі з засувками для відключення окремих ділянок мережі і для установки пожежних гідрантів.

Пожежні гідранти підземного типу розміщуються вздовж вулиць на відстані 100 - 120 п.м. одне від одного.

Водопровідна мережа проектується із полімерних труб, що прокладаються на глибині 1,2-1,8 м від поверхні землі до низу труб.

В населеному пункті планується об'єднана система питного - виробничого та протипожежного водопроводів. Пожежогасіння вестиметься із існуючого господарчо - питного трубопроводу зі збільшенням тиску в мережі.

Водовідведення.

Централізована система господарсько-побутової каналізації відсутня. Жителі села в садибній забудові користуються індивідуальними вбиральнями.

Генеральним планом передбачено забезпечення всієї території населеного пункту каналізаційною мережею.

Проектна каналізаційна мережа представлена: частково самопливна, частково напірна, 3 каналізаційні насосні станції знаходитимуться у найнижчих частинах населеного пункту. До них самопливом стікатимуть усі стоки з селища, після вже напором подаватимуться на очисні споруди, площа яких складає 3,72 га. Згідно розрахунків Генеральним планом передбачено будівництво сучасних біоінженерних очисних споруд потужністю 1,52 тис. м³ на добу.

Розміри санітарно-захисних зон від каналізаційних очисних споруд механічної та біологічної очистки з термомеханічною обробкою осадів в закритих приміщеннях і насосної станції до межі житлової забудови, ділянок громадських установ, будинків і споруд, продовольчих складів, підприємств харчової промисловості (з урахуванням їхнього перспективного розширення) прийняті згідно з таблицею 30 СНіП 2.04.03-85, і складають від насосних станцій по 20 м, від очисних споруд 300 м.

Очисні споруди механічної та біологічної очистки з термомеханічною обробкою осадів в закритих приміщеннях, це промисловий майданчик, який очищає стічні води після села, залишкові забруднення з очищених стічних водах при скиданні у водойму не перевищують гранично допустимі концентрації (ГДК).

Технології очищення стічних вод залежать від складу забруднень. Після селища на очисні споруди надходять побутові (господарсько-фекальні) і промислові стоки, тому застосовують наступні види (рівні) очищення стічних вод:

1) Механічна очистка. За допомогою решіток, пісковловлювачів і первинних відстійників стічні води очищаються приблизно на 30%.

2) Біологічна очистка. Це основна технологія очищення каналізаційних стоків. Найчастіше застосовують аеротенки проточні споруди, де стічні води аеруються вдуванням повітря від компресорних станцій. Сюди ж подають активний мул - суміш мікроорганізмів і найпростіших тварин типу амеб, інфузорій, рачків, равликів, які в присутності кисню повітря інтенсивно очищають стічні води, окислюючи органічні забруднення (аеробний процес). Окислені органічні забруднення потім випадають в осад на вторинних відстійниках. Після споруд біологічної очищення стічні води очищаються приблизно на 95%, тобто залишкових забруднень залишається біля 5% (бактеріальні забруднення).

3) Споруди знезараження стічних вод. Застосовують хлорування. Очищення вважається виконаним на 100%.

Навколо очисних споруд формується санітарно-захисна зона 300 м, у якій проектом передбачено висадка озеленення спеціального призначення.

Випуск стічних очищених вод здійснюється на поля.

Дошова каналізація.

Відведення поверхневих вод з території селища здійснюється способом відведення води з похилів існуючих дорожніх полотен, вздовж основних вулиць.

На розрахунковий етап передбачається розміщення мережі дощової каналізації, яка передбачає розташування цієї мережі на понижених ділянках території, де під час опадів спостерігається накопичення дощових вод.

Генеральним планом передбачено розміщення очисних споруд дощової каналізації. Санітарно – захисна зона від них становитиме 100 м.

Рельєф дозволяє створення єдиної системи відведення поверхневих стоків, тому проектом передбачено влаштування одного басейну системи дощової каналізації з влаштуванням локальних очисних споруд. Система складається з головних та магістральних колекторів, до яких передбачено підключення внутрішньо квартальних колекторів.

Розрахункові витрати дощових стоків для басейну становить:

№ 1 – 5591,52 л/сек.

Продуктивність очисних споруд поверхневих стоків складає:

Споруда № 1 – 8387,28 м³:

Примітка: Наведені показники підлягають уточненню при розробці галузевих схем відведення поверхневих стоків.

На територіях промислових, комунально-складських зон, автостоянок, гаражів, ринків, смітників і інших джерел забруднення необхідно створити локальні відомчі системи водовідведення й очищення поверхневих і дощових вод різного ступеня складності в залежності від особливостей функціонального використання територій і водозбірної площі з максимальною можливістю оборотного використання очищених дощових стоків.

На очисних спорудах дощової каналізації необхідно передбачити повну очистку поверхневого стоку відповідно до норм «Правил охорони поверхневих вод» від забруднення стічними водами. Очищені стоки рекомендується використовувати для оборотного водопостачання, а невикористані слід випускати у водні об'єкти. Пропозиції даного розділу потребують уточнення на наступних стадіях проектування.

Пожежне депо.

Передбачене пожежне депо на 2 автомобіля.

Ймовірний майбутній розвиток, якщо проект оновленого генерального плану не буде впроваджено.

У короткостроковому періоді буде поступово збільшуватися використання води. Це є наслідком потенційного зростання економічної активності та зростання населення та темпів житлового будівництва. Якщо положення генерального плану, пов'язані з водопостачанням, не будуть реалізовані, подальший розвиток житлової та громадської забудови населеного пункту, як і виробничо-промислового сектору, має дуже обмежену перспективу.

На відміну від поверхневих, підземні води більш захищені від антропогенного впливу. Однак, їх якість здебільшого залежить від якісних характеристик поверхневого стоку. Забруднення підземного водоносного горизонту на території населеного пункту пов'язане з порушенням санітарних вимог щодо обладнання та будівництва вигрібних ям, надвірних вбиралень, внесення мінеральних добрив тощо. Збір та очищення стічних вод - в майбутньому незначний відсоток охоплення населеного пункту мережею зливової каналізації, обумовлює подальше забруднення водоносних та підземних вод поверхневим стоком, що формується на території с. Азовське. Подальше зростання рівня автомобілізації буде збільшувати обсяги потрапляння шкідливих речовин до водних екосистем. За умови відсутності будівництва системи зливової каналізації та будівництва локальних очисних споруд у місцях випуску, забруднення поверхневих і підземних вод, а також ґрунтів, продовжуватимуться.

2.3 Ґрунтове середовище та земельні ресурси

Тектонічною основою більшості території Запорізької області є складові Східноєвропейської платформи – Український кристалічний щит та його схили (докембрійські платформні структури) і невелика ділянка північного крила Причорноморської западини (мезозойська платформна структура) на південному заході області.

В геоструктурному відношенні територія розташована в межах схилу Українського кристалічного масиву, що являє собою систему багат шарової складчастості, що спаяна численними інтрузіями. Складено Український кристалічний масив різними кристалічними породами: гранітами, габро, сієнітами, діоритами, гнейсами, мігматитами та кристалічними сланцями. Дані породи після свого утворення в значній мірі денудовані. Збереглися лише найбільш глибокі частини їх масивів та форм залягання. В результаті поверхня набула в цілому досить спокійного характеру, але з цілим рядом більш менш значних западин та піднять.

Найбільш давні докембрійські породи - граніти мають нерівну поверхню і залягають на різних абсолютних відмітках (від -8 до +9 м). У верхній частині вони повсюдно тріщинуваті і перекриті продуктами вивітрювання.

Більша частина Бердянського району лежить на Причорноморській низовині (висота 30-100 метрів). У північній частині району — відроги Приазовської височини, з яружно-балковим та останцевим рельєфом (висота до 200 метрів). На півдні район омивається Азовським морем. Північно-східна частина Бердянського району розташована у межах Лівобережно-Дніпровсько-Приазовської північно-степової фізико-географічної провінції, південно-західна — у межах Причорноморської середньо-степової фізико-географічної провінції. На території району протікає 11 річок басейну Азовського моря, найбільші з них - річки Берда, Обіточна з притокою Кільтичя.

Поверхня району — слабо розчленована рівнина, що є частиною Руської рівнини, місцями пагорбиста з глибокими долинами. Тут залягають древні кристалічні породи, які виходять на поверхні в долинах рік, ярів та балках. Серед корисних копалин широко розповсюджені граніти, гнейси, суглинки, глина, піски; є також лікувальні грязі та мінеральні води.

Ґрунти району — мало гумусні чорноземи, а також солончакові, піщані та супіщані.

Населений пункт має переважно одноповерхову садибну індивідуальну забудову. Наявні об'єкти управління, освіти, культури, охорони здоров'я, спорту, торгівлі та побутового обслуговування, зв'язку, комунальні, культового призначення та об'єкти транспортної інфраструктури.

Існуюче кладовище розташоване в ненормативній близькості до житлової забудови. Є необхідність у будівництві нового кладовища.

Проблема утилізації побутових відходів належним чином не вирішена. Вивезення твердих побутових відходів необхідно організувати на спеціально обладнаний Бердянській полігон за межами села.

Виробничі території в сучасних межах селища відсутні. За межами села розташована птахофабрика.

Існуючий житловий фонд села Азовське складає 54035 м² загальної площі, в тому числі:

В індивідуальних житлових будинках (садибах) – 51174,9 м² (688 будинків);

В багатоквартирних будинках – 2861 м² (57 квартир);

Загальна кількість домогосподарств складає 745 квартир.

Розмір присадибної земельної ділянки – 0,25 га.

Території, призначені для розміщення нових виробничих, складських та комунальних об'єктів, наразі переважно не використовуються. Місцями на цих територіях знаходяться фундаменти та інші залишки зруйнованих промислових і складських будівель і споруд. Для освоєння цих територій слід передбачити заходи щодо їх демонтажу.

Території ландшафтно-рекреаційного призначення наразі також практично не використовуються і потребують активного озеленення та рекультивациі. Водні об'єкти потребують розчищення русел, місцями берегоукріплення і поглиблення.

Згідно схеми інженерно-геологічних та техногенних умов Запорізької області в Україні с. Азовське відноситься до території I категорії складності інженерно-геологічних будівельних умов відповідно до вимог ДБН А.2.1-1-2008 «Вишукування. Інженерні вишукування для будівництва».

На підставі аналізу геологічної і геоморфологічної будови, а також гідрогеологічних умов в межах села виділяється інженерно-геологічний район, приурочений до південних схилів Приазовської височини. Інженерно-геологічний район в цілому характеризується складним поєднанням вододільно-останцевого і прирічково-яружно-балочного рельєфу зі скельними оголеннями докембрійських кристалічних порід. В геологічній будові цього району бере участь незначні за потужністю товщі лесовидних жовтобурих і краснобурих суглинків з уламками кристалічних порід.

Особливо цінні землі в проектних межах населеного пункту відсутні.

З усіх боків населеного пункту, крім узбережжя Азовського моря та примикання к м. Бердянськ, знаходяться сільськогосподарські угіддя

Використання території населеного пункту

Назва показника	Існуючий стан (га)	%
Територія в межах населеного пункту, всього:	359,7002	100,00
у т.ч.: житлової забудови, всього	177,61	49,38
садибної	174,97	48,64

блокованої	-	
багатоквартирної	2,64	0,73
Громадської забудови, всього	3,90	1,08
Виробничої, всього	6,14	1,71
Комунально-складської, всього	0,45	0,13
Транспортної інфраструктури, всього	22,08	6,14
Об'єктів інженерної інфраструктури, всього	0,57	0,16
Ландшафтно-рекреаційної та озелененої, всього	2,33	0,65
у т.ч. загального користування	1,33	0,37
спецпризначення	1,00	0,28
ландшафтно-рекреаційної	-	
дач та садівницьких товариств	-	
Природно-заповідного фонду, всього	-	
Водних поверхонь	4,24	1,18
Сільськогосподарських угідь	19,99	5,56
Інші території	118,91	33,06

В структурі земельного фонду с. Азовське землі житлової забудови займають 177,61 га, або 49,38%, землі громадської забудови – 3,90 га (1,08%). Під виробничою та комунально-складською забудовою 6,59 га (1,84%), під транспортною інфраструктурою – 22,08 га (6,14%). Ландшафтно-рекреаційні та озеленені території займають 2,33 га (0,65%). Населений пункт має територіальні ресурси, що можуть бути використані для розміщення житлової, громадської, виробничої та комунально-складської забудови, створення зон короткочасного відпочинку. Територіальні ресурси представлені сільськогосподарськими угіддями площею 19,99 га (5,56%) та іншими територіями площею 118,91 га (33,06%), частина яких відведена під розміщення комунальних об'єктів, житлове будівництво тощо.

Забруднення ґрунтів на території створюють несанкціоновані стихійні сміттєзвалища. Низький рівень екологічної освіти (свідомості населення), культури поводження з твердими побутовими відходами та відходами ремонтно-будівельних робіт, відсутність можливостей утилізації ТПВ призводить до подальшого забруднення с. Азовське та прилеглих територій.

Проблема інженерно-геологічних умов земель обумовлена як природними (ландшафтними, паводковими, зливовими дощами) так і антропогенними факторами (неефективна господарська діяльність, відсутність профілактичних заходів). Ця тенденція більш ймовірно залишиться такою і надалі у випадку, якщо не будуть вжиті належні заходи. Виконання заходів є особливо важливим для досягнення цілей та напрямків визначених низкою місцевих та регіональних програм та забезпечення умов сталого соціально-економічного розвитку населеного пункту. Ця проблема вважається пріоритетною і її вплив на розвиток території розглядається як негативний.

Ймовірний майбутній розвиток, якщо проект оновленого генерального плану не буде впроваджений.

Відсутність генерального плану з належним функціональним зонування території з визначенням певного цільового призначення, виконання низки заходів щодо інженерної підготовки та захисту території, більш ймовірно призведе до подальшого неефективного використання земель, поширення смітників тощо.

Ще одним суттєвим джерелом забруднення ґрунтів є кладовища. Санітарно-захисна зона від території діючих кладовищ до житлових і громадських будівель повинна бути не меншою 300 м, а від закритих (з закінченим кладовищним періодом) – 50 м. Необхідне закриття кладовищ, де не витримується санітарно-захисна зона до житлової забудови.

Забруднені ґрунти є вторинним джерелом забруднення підземних та поверхневих вод, а також повітря, через незадовільний стан покриття вулиць та недостатню кількість зелених насаджень.

Тому, якщо генеральний план не буде затверджено, є тенденція до подальших негативних наслідків.

2.4 Поводження з відходами

Аналіз об'ємів захоронення комунальних змішаних ТПВ показує, що вони щорічно зростають. Щорічний обсяг утворених твердих побутових відходів с. Азовське на розрахунковий період складає до 6,77 тис.т.

Сміття вивозиться спеціалізованим автотранспортом на існуючий полігон твердих побутових відходів за межами населеного пункту. Існуючий ТПВ знаходиться на території Бердянської міської ради.

Пропозиції з санітарного очищення с. Азовське передбачають:

- розробка «Схеми санітарного очищення та прибирання території с. Азовське та втілення рекомендацій, визначених у вищезазначеній Схемі;
- зменшення кількості твердих побутових відходів шляхом впровадження роздільного збору сміття та розширення мережі пунктів прийому вторинної сировини;
- оновлення контейнерного господарства з влаштуванням укрупнених контейнерних майданчиків згідно вимог санітарно-гігієнічних нормативів; оновлення парку сміттевозів з врахуванням схеми роздільного збору сміття.

Генеральним планом пропонується розробити схему санітарної очистки с. Азовське, яка включає збір, вивезення та захоронення твердих побутових відходів.

До основних проблем санітарної очистки території відносяться:

- відсутність ефективної схеми роздільного збору сміття для вилучення сировинно-цінних матеріалів (паперу, скла, металу тощо) та сортувальної лінії ТПВ;
- відсутність пунктів прийому вторинної сировини;
- застарілість контейнерного господарства та парку сміттевозів;
- відсутність станцій переробки побутового сміття сучасними методами;
- не вирішено питання збору та захоронення ремонтних (будівельних) відходів.

Першочергові заходи з охорони навколишнього середовища:

- виконання проекту організації СЗЗ комунальних та сільськогосподарських підприємств (п.5.14 ДСП 173-96);
- виконання проекту організації зон санітарної охорони водозаборів;
- розміщення на території населеного пункту сміттєвих баків та урн для сміття;
- організувати планово-подвірну систему збирання побутових відходів з організованим вивозом сміття на полігон ТПВ спецавтотранспортом.

Існуюча тенденція до збільшення обсягів утворених відходів, більш ймовірно не

матиме різких коливань найближчим часом, але в довготривалій перспективі матиме поступове зростання, тому впровадження ефективної системи поводження з відходами є вкрай необхідним. Зростання обсягів відходів призводить до негативного впливу на навколишнє середовище та створює ризики впливу на здоров'я населення. Розвиток системи поводження з відходами є одним із пріоритетних завдань органів в сфері охорони навколишнього природного середовища. В даній сфері розроблені програми державного і регіонального рівня. Очікується, що їх реалізація забезпечить досягнення екологічних стандартів в сфері поводження з відходами на місцевому рівні.

2.5 Рослинний та тваринний світ, біорізноманіття, ландшафт

Флора та рослинність

Для Запорізької області, яка лежить у степовій зоні, характерне безлісся. Природних лісів майже не збереглося, їх зовсім мало - це, переважно незначні масиви байрачних лісів, ліси в долинах річок, а також штучні лісові насадження. Цей ресурс можна охарактеризувати як «непродуктивний». З погляду екологічного значення всі ліси можна віднести до «групи А», тобто вони виконують, насамперед, природоохоронну функцію.

Панівна роль у рослинному покриві області належить травам. У минулому територія області представляла собою безмежний цілинний степ з трав'яною рослинністю. Сьогодні ж запорізькі степи майже повністю розорені. Невеликі цілинні площі збереглися на заплавах і схилах річкових долин і балок у тих місцях, які непридатні для обробітки і використовуються як пасовища.

Зону справжніх степів поділяють на дві підзони: різнотравно-типчакково-ковилових і типчакково-ковилових степів. На території області межа між цими підзонами проходить від м. Запоріжжя на Оріхів і далі через верхів'я р. Молочної, огинаючи з заходу і півдня Приазовську височину, до узбережжя Азовського моря.

Північно-східна частина області розташована в різнотравно-типчакково-ковиловій підзоні. Для рослинного покриву характерні зімкнутість травостою, видове різноманіття бобових і різнотрав'я, наявність дернинних і кореневищних злаків у травостої перелогів і майже цілковитій відсутності ефемер. В місцях, де збереглася первинна рослинність, можна знайти такі злаки як ковила пірчаста та волосиста, типчак, тонконіг, костер безостий, пирій повзучий і сизий та інші. Серед бобових - клівер альпійський і гірський, люцерна серповидна і хмелевидна.

Північно-західна частина області знаходиться в підзоні типчакково-ковилових степів. Тут травостій більш розріджений, спостерігається значна кількість ефемерів. Незначне видове різноманіття - степ майже вигоряє. У рослинному покриві переважають дернові злаки - типчак, ковила пірчаста і волосиста, тонконіг лучний, пирій гребінчастий і костер прямий. Серед різнотрав'я поширені кермеки, ферула, бедринець, ромашка, а серед ефемерів - тюльпани, ряска, гусяча цибулька та ін.

Крайній південний захід області - це так званий Молочно- Утлюцький півострів, має рослинність, притаманну полино-типчакково-ковиловому і полино-типчакковому степу зони спустинених степів (дернинні злаки - типчак, ковила, пирій гребеневидний; мохи лишайники).

Тваринний світ

Тваринний світ є одним з компонентів навколишнього природного середовища, національним багатством України.

Різноманітність природних умов зумовлює багатство тваринного світу області. На території області водяться ссавці, птахи, риби, плазуни, земноводні.

У степовій зоні найбільш типовими із ссавців є ховрах сірий, тушканчик великий, полівка сіра та степова, хом'ячок сірий, сліпак, тхір степовий, степова мишівка, куниця

кам'яна, дикий кролик. У південно-східних районах поширені бабак, тхір-перев'язка, їжак вухатий.

Найбільш типовими птахами степів є жайворонок, перепілка, вівсянка, сіра куріпка. Зрідка трапляється дрофа, степовий журавель, степовий орел, канюк.

Типовими степовими плазунами є полоз жовтобрюхий і гадюка степова. На Азовському узбережжі, де степові ділянки чергуються з піщаними косами, заплавленими лісами, луками і болотами, лиманами і прибережними морськими просторами, тваринний світ багатий і різноманітний. Поряд із степовими водяться болотні і водоплавні тварини.

З птахів характерні чайки, мартин сріблястий, норець, качка, чапля, бугай. У дельті Дніпра гніздяться гуска сіра, лебідь-шипун, пелікан. На території «Коси Обіточної» акліматизовано оленя європейського.

Для Азовського моря характерні керченський оселедець, пузанок, хамса, велика камбала, тюлька, бичок.

2.6. Соціально-економічне становище та перспективи його розвитку

Село Азовське розміщене на березі річки Куца Бердянка, яка через 2 км впадає в Азовське море, за 2,5 км від міста Бердянськ. Через село проходять автомобільні дороги М14 (Е58) та Р37. Поруч проходить залізниця, станція Берда за 7 км.

Відповідно до планувальних рішень Схеми планування території Запорізької області, територія с. Азовське за функціональним зонуванням відноситься до території з пріоритетним розвитком високотехнологічних галузей промисловості, портово-промислового комплексу та лікувально-оздоровчого туризму.

В районі планується розвиток багатоступеневої системи громадського обслуговування населення з розміщенням підприємств повсякденного та періодичного обслуговування.

Важливим фактором розвитку населеного пункту є його розташування на березі Азовського моря, що забезпечує значний потенціал для розвитку туризму та інших видів рекреації.

Також важливим позитивним фактором розвитку населеного пункту є географічна близькість до міста Бердянськ.

Стримуючим фактором розвитку населеного пункту є недостатня пішохідна і транспортна доступність водних об'єктів, існуючих та потенційних ландшафтно-рекреаційних територій, їх загальна невпорядкованість.

Населений пункт має переважно одноповерхову садибну індивідуальну забудову. Наявні об'єкти управління, освіти, культури, охорони здоров'я, спорту, торгівлі та побутового обслуговування, зв'язку, комунальні, культового призначення та об'єкти транспортної інфраструктури. Пожежне депо є, на 1 пост.

Існуюче кладовище розташоване в ненормативній близькості до житлової забудови. Є необхідність у будівництві нового кладовища.

Проблема утилізації побутових відходів належним чином не вирішена. Вивезення твердих побутових відходів необхідно організувати на спеціально обладнаний Бердянській полігон за межами села.

Виробничі території в сучасних межах селища відсутні. За межами села розташована птахофабрика.

Водопостачання наразі організоване з місцевого водозабору. Існує мережа водопроводу.

Існує централізована система каналізації для громадських об'єктів. Однак, наразі не вирішене питання очистки каналізаційних стоків.

Садибні житлові будинки мають локальні системи каналізації. Рідкі нечистоти

вивозяться машинами спецпризначення. При частині житлових будинків наявні дворові вбиральні.

Населений пункт газифікований і електрифікований.

Теплопостачання – від автономних джерел. Централізоване теплопостачання відсутнє.

Вулиці мають переважно тверде покриття. По всіх вулицях наявне зовнішнє освітлення. Транспортна схема забезпечує основні взаємозв'язки між функціональними зонами. Тротуари та благоустрій наявні фрагментарно.

Існуючий житловий фонд села Азовське складає 54035 м² загальної площі, в тому числі:

В індивідуальних житлових будинках (садибах) – 51174,9 м² (будинків);

В багатоквартирних будинках – 2861 м² (57 квартир);

Загальна кількість домогосподарств складає 745 квартир.

Розмір присадибної земельної ділянки – 0,25 га.

Об'єкти обслуговування, що діють на території населеного пункту.

Навчальні заклади.

№ п/п	Назва закладу	Кількість працюючих	Кількість місць	Фактично навчається, чол.
1	Загальноосвітня школа I-III ступенів	22 педагога + 13 всі інші	240	173
2	Дошкільний навчальний заклад	18	60	77

Заклади культури і спорту.

№ п/п	Назва закладу	Кількість працюючих	Потужність	Примітки
1	Будинок культури	5	350 місць	
2	Бібліотека	1	15	При будинку культури
3	Стадіон			Існуючий
4	Комунальний заклад «Азовський дитячий заклад школа мистецтв» Бердянської районної ради	7	30 місць	

Заклади охорони здоров'я.

№ п/п	Назва закладу	Кількість працюючих	Потужність	Примітки
1	Луначарська амбулаторія загальної практики сімейної медицини Бердянської районної ради	6	15 (22 по факту) відвідувань в зміну	
2	Аптека	-	-	відсутня
3	Луначарський ветеринарний пункт	1	15	

Заклади торгівлі, громадського харчування, побуту.

№ п/п	Назва закладу	Кількість працюючих	Площа залу, м ²	Коротка характеристика
-------	---------------	---------------------	----------------------------	------------------------

				діяльності
1	торгівельний павільйон «Харчі»	4	60	Торгівля продовольчими товарами
2	бар «Причал»	2	50	прод., алк.-тютюн.
3	павільйон «Елена»	1	36	Торгівля продовольчими товарами
4	торгівельний павільйон «Центр»	2	35	Торгівля промисловими та господарчими товарами
5	магазин з кафетерним відділом	1	141	прод., алк.-тютюн.
6	кафе «Караван»	1	120	прод., алк.-тютюн
7	Ритуальні послуги	1	150	
8	торгівельний павільйон «Мрія»	1	67	Торгівля продовольчими товарами
9	Кафе «Алекс і К»	1	75	прод., алк.-тютюн
10	Магазин «ЧП Литвиненко Л.І.»	1	45	Торгівля господарчим товарами
11	Магазин ПП Кісса Л.П.	1	55	Торгівля господарчим товарами
12	торгівельний кіоск ЧП Трусова.	1	50	прод., алк.-тютюн
13	ПП Попова Н.А.	2	50	Торгівля продовольчими товарами., алк.-тютюн
14	ПП Попова Н.А.	1	45	Торгівля продовольчими товарами., алк.-тютюн
15	ПП Попов А.В..	2	50	Торгівля продовольчими товарами., алк.-тютюн
16	Магазин «Радуга» ПП Дорогих Г.О	1	80	Торгівля продовольчими товарами., алк.-тютюн
17	Магазин ПП Дорогих А.О.	1	90	Торгівля господарчим товарами

18	Бар ПП Дорогих А.О	1	100	прод., алк.-тютюн
19	ТОВ «Сигма»	45	4000	Опртовий продаж продовольчими товарами., алк.-тютюн

**Об'єкти господарського комплексу,
що діють на території населеного пункту.**

№ п/п	Назва підприємства	Кількість працюючих	Коротка характеристика діяльності
1	ПП «Макром» Литвиненко С.В.	5	хлібопекарня
2	ТОВ «Белун-Агро»	31	Виробництво сільськогосподарської продукції
3	ПП «Мильников»	10	Олійниця
4	ДЕУ	17	Будівництво, ремонт та утримання автодоріг.
5	ПАТ «ШБУ №22»	11	Будівництво та ремонт автодоріг.

Об'єкти інженерно-транспортної інфраструктури, інженерної підготовки і благоустрою, захисту території від небезпечних природних і техногенних процесів.

На території населеного пункту наявні такі об'єкти інженерно-транспортної інфраструктури, інженерної підготовки і благоустрою, захисту території від небезпечних природних і техногенних процесів:

1. Гідротехнічні споруди (відсутні);
2. Дренажні системи(відсутні);
3. Пожежне депо (на 1 автомобілів);
4. Автозаправна станція (2 шт.);
5. Артезіанські свердловини діючі (3 шт.).

Територія села Азовське за функціональним призначенням і характером використання поділяється на сільбищну й виробничу зону, а також промислові території.

До сільбищної території входять житлові території, ділянки установ і підприємств обслуговування, парки, сквери, бульвари, вулиці, проїзди, майданчики для стоянки автомашин. Розміри присадибних земельних ділянок у сільських населених пунктах установлюються селищною радою відповідно до чинного Земельного кодексу України.

До виробничих територій входять зони і ділянки підприємств з виробництва й переробки сільськогосподарської продукції, ремонту, технічного обслуговування і зберігання сільськогосподарських машин і автомашин, дільниці комунально-складських та інших об'єктів, дороги, проїзди і майданчики для стоянки автомашин, інші території. Виробничі території села Азовське в основному розташовані на околицях населеного пункту на допустимій відстані від житлової забудови.

Для забезпечення необхідних функціональних зв'язків місць розселення з місцями прикладення праці й відпочинку, установами культурно-побутового обслуговування, а також для зниження витрат часу на пересування населення було враховано сформований відносно стійкий трудовий баланс проживаючих і працюючих у межах основних структурно-планувальних елементів селища (планувальних районів, зон).

Генеральним планом передбачено збереження та вдосконалення функціонально-планувальної структури села Азовське. В розвиток цієї структури передбачаються додаткові

території житлової забудови, території з громадськими підцентрами, території для переробної промисловості, які потрібні селу для повноцінної життєдіяльності та розвитку.

Проект вирішує питання упорядкування планувальної структури села, розробленої з урахуванням використання природних умов, існуючої забудови, що склалася, сітки вулиць.

Відповідно до аналізу рівня соціально-економічного розвитку окремих таксонів Запорізької області Бердянський район відноситься до 2 типу таксонів з високим показником потенціалу та середнім рівнем соціально-економічного та містобудівного розвитку.

Територія с. Азовське сприятлива для розвитку вітрової енергетики та рекреаційно-оздоровчого використання та відноситься до Бердянської курортно-рекреаційної підзони Приморської туристичної зони.

Основа економічного розвитку села - сільське господарство, переробка сільськогосподарської продукції, тваринництво, ремонт сільськогосподарської техніки.

Спеціалізація сільського господарства - вирощування зернових та технічних культур.

Існуючі підприємства:

- ПАФ «Нива плюс».
- Племоб'єднання «Бердянське», ТОВ.
- База відпочинку «Гвоздика».
- ВАТ «Шляхово-будівельне управління № 22».
- Бердянський держлісгосп.
- ТД «Сигма»

Території, призначені для розміщення нових виробничих, складських та комунальних об'єктів, наразі переважно не використовуються. Місцями на цих територіях знаходяться фундаменти та інші залишки зруйнованих промислових і складських будівель і споруд. Для освоєння цих територій слід передбачити заходи щодо їх демонтажу.

Території ландшафтно-рекреаційного призначення наразі також практично не використовуються і потребують активного озеленення та рекультивациї. Водні об'єкти потребують розчищення русел, місцями берегоукріплення і поглиблення.

Громадський центр населеного пункту є його основним структурним елементом, до якого входять головні установи управління і культурно-побутового обслуговування, а також площа для проведення масових громадських заходів. Громадський центр селища на даний час сформовано. Окремі заклади громадського обслуговування розташовані компактно на території села.

Площа громадського центру (без урахування парку і площинних спортивних установ) визначається з розрахунку 8 м² на одного жителя.

Територію громадського центру треба зонувати за функціональним призначенням установ і підприємств, які розміщуються на його території.

Проектом передбачено формування громадських підцентрів у північно-західній, північно-східній та південно-східній частині населеного пункту. Проектні території громадських підцентрів діляться на дві зони для громадської забудови та парків і дитячих майданчиків. Пішохідні зв'язки в межах громадського центру вимощені бетонною плиткою і ізольовані від проїжджої частини газонами.

Територія громадського центру наразі включає в себе більшість об'єктів соціальної інфраструктури, що необхідні для функціонування населеного пункту.

Більшість об'єктів знаходяться в придатному для експлуатації стані і потребують ремонтних і реконструкційних робіт з метою забезпечення відповідності нормативним вимогам, зокрема, в частині інженерного забезпечення, теплової ефективності та можливості використання маломобільними групами населення.

Проектом передбачено формування громадських підцентрів. Проектні території громадських підцентрів діляться на дві зони для громадської забудови та парків і дитячих

майданчиків.

За межами громадського центру існують окремі об'єкти соціальної інфраструктури, переважно торгівлі та промисловості.

Інженерна інфраструктура в частині електропостачання, водопостачання, газопостачання і зв'язку в цілому забезпечує потреби населеного пункту і потребує підтримання в належному стані та якісного вдосконалення. Необхідне будівництво інфраструктурних об'єктів і мереж для забезпечення каналізації і частково водопостачання.

Прогноз соціально-економічного становища, якщо проект оновленого генерального плану не буде затверджений.

При вірогідному сценарії подальшого розвитку населеного пункту, за умови відсутності затвердженого генерального плану стратегія полягатиме у дотриманні рішень чинного генерального плану. Одночасно можна прогнозувати сценарій певної «стагнації с. Азовське» внаслідок конфлікту, що ґрунтуватиметься на постійно зростаючому попиті на якісне надання послуг для існуючого населення. Прикладом того є відсутність достатньої кількості місць у закладах дошкільного виховання та освіти, медичного обслуговування тощо; відсутність вільних територій/ділянок для розміщення таких об'єктів внаслідок реалізації рішень детальних планів територій районів перспективного будівництва, активного розвитку ринку багатоквартирної забудови.

Дотримання показників чинного генерального плану на тлі існуючого на сьогодні зростаючого попиту потенційних мешканців, тому числі і переміщених осіб зі сходу країни, на комфортне житло, інженерне забезпечення, транспортне обслуговування призведе до штучного «заморожування» розвитку населеного пункту. Зазначено вплине на психічне здоров'я населення, потягне за собою збільшення частоти проявів агресії та конфліктних ситуацій.

Генеральний план території населеного пункту є комплексним документом, проектні рішення якого в різній мірі та формі можуть впливати на стан довкілля та здоров'я населення. Відсутність затвердженого генерального плану може мати ймовірні наслідки для таких складових навколишнього природного середовища, як ґрунт, ландшафт, повітря, поверхневі та підземні води. Незабезпечення централізованим водовідведенням, каналізацією та очисними спорудами може призвести до забруднення водних ресурсів, накопичення відходів та незадовільний стан полігонів твердих побутових відходів, забруднення ґрунтових вод від скидів сільськогосподарських підприємств.

2.7. Стан здоров'я населення

Основними пріоритетами галузі є покращення показників здоров'я населення, зниження рівня смертності та захворюваності, інвалідності та травматизму; виконання обласних і районних програм; розвиток профілактичної спрямованості в наданні медичної допомоги населенню; реалізація перспективного плану розвитку загальної практики сімейної медицини; збереження кадрового потенціалу; зміцнення і розвиток матеріально-технічної бази.

Забруднення атмосферного повітря за ступенем хімічної небезпеки для людини посідає перше місце. Це обумовлено, насамперед, тим, що забруднюючі речовини з атмосферного повітря мають найширше розповсюдження та потрапляють у різні середовища. Наприклад, атмосферні опади спричиняють до 10 % забруднення водних об'єктів басейну Дніпра, значно забруднюють ґрунт, тощо. Крім того, людина споживає за добу, і в цілому за життя, в об'ємному відношенні повітря набагато більше, ніж води і їжі.

Природні захисні бар'єри певною мірою захищають людину від потрапляння

шкідливих речовин до організму через шлунково-кишковий тракт, але організм людини не захищений надійними природними механізмами від потрапляння шкідливих речовин через дихальні шляхи.

Забруднення атмосферного повітря є однією з дуже серйозних причин, які можуть приводити до різних захворювань людини.

Атмосферне повітря населених пунктів сьогодні вміщує різного роду інфекції, алергени, подразники й хімічні токсини, які можуть істотно обмежити тривалість життя й стати причиною хвороб, найчастіше дуже серйозних. При вдиху найсильніше страждають від забрудненого повітря ніс, горло і легені. Сьогодні різними хімічними речовинами забруднено не тільки атмосферне повітря, а також їжа та вода.

Отруйні хімічні речовини, які потрапляють до організму людини, включають такі токсини як пестициди, бенз(а)пірен, органічний фосфат, діоксин, арсен, кадмій, ртуть та інші. Велика кількість цих та інших забруднюючих речовин та сполук в атмосферному повітрі може стати однією із причин такого важкого захворювання, як рак.

Згідно із інформацією, наданою Державною установою «Запорізький обласний лабораторний центр Міністерства охорони здоров'я України», на тлі неблагополучної демографічної ситуації залишається високим рівень неінфекційної захворюваності.

Структура причин загальної смертності населення наступна: високу питому вагу займає смертність від хвороб системи кровообігу (66,2%), 2-е місце смертність від новоутворень (16,2%), 3-є місце займає смертність від нещасних випадків, травм і отруєнь (6,7%).

У структурі вперше виявлених захворювань велику питому вагу займають, як і в попередні роки, захворювання органів дихання - 53,5%, захворювання шкіри - 5,7%, захворювання системи кровообігу - 4,9%, травми та отруєння - 6%.

Атмосферні забруднення можуть спричиняти гостру і хронічну, специфічну і неспецифічну дію на організм людини. Може збільшуватись кількість хворих з гіпертонічною хворобою, злоякісними новоутвореннями, патологією органів дихання. Частіше реєструється ексудативний діатез, алергічний дерматит, гострі респіраторні захворювання з астматичним компонентом, набряк Квінке, бронхіальна астма. У дітей, що проживають в промислових районах із забрудненим атмосферним повітрям, індекс здоров'я, зазвичай, у 2 - 3 рази нижче, ніж у дітей контрольного району. У них може бути змінений імунний статус: знижені вміст імуноглобуліну, тощо.

Численні дослідження свідчать про залежність дитячої захворюваності від впливу атмосферного повітря, забрудненого сірки діоксидом. Присутність в атмосферному повітрі комбінацій хімічних речовин може викликати синергічну дію шкідливих інгредієнтів. Збільшення у населення промислових міст частоти неспецифічної легеневої патології, особливо хронічного бронхіту, який онкологи розглядають як передраковий стан, дає підставу вважати, що атмосферні забруднення, провокуючи хронічні запальні захворювання легень, можуть бути однією з причин підвищення ризику захворювання на рак легенів.

Демографічна ситуація.

Характеристика змін загальної чисельності населення

Роки	Населення, тис. осіб.	Різниця
2007	2615	-
2008	2578	-37
2009	2570	-8

2010	2553	-17
2011	2551	-2
2012	2537	-14
2013	2535	-2
2014	2534	-1
2015	2534	0
2016	2534	0
Середнє	2554	-9
Середньорічний відсоток	100% це 2554 чол.	-0,35%

Вікова структура населення на 01.01.2016

Населений пункт	Кількість мешканців за віковими групами				
	0÷6 років	7÷15 років	16÷54 років	55 років і старше	Разом
с. Азовське	149	87	1591	707	2534

Розділ 3. Характеристика стану довкілля, умов життєдіяльності населення та стану його здоров'я на територіях, які ймовірно зазнають впливу

Рішення попереднього генерального плану, а саме «Проекту планування і забудови села Луначарське Бердянського району Запорізької області» розробленому Республіканським проектно-вишукувальним інститутом «Укрколгосппроект» (Запорізький філіал) у 1979 році, реалізовані у достатньої мері.

На момент проектування проекту планування і забудови села Луначарське (у даний час село Азовське) громадський центр в основному вже склався. На території центру вже були побудовані клуб на 300 місць, школа на 320 місць, дитячий садок-ясла на 90 місць, контора колгоспу, сільради з відділенням зв'язку, магазин, медпункт з аптекою. Виробнича зона складалася з: свиновідгодівельної ферми на 6100 голів, ферми ВРХ на 1200 голів, ферми СТФ на 900 голів, ОТФ на 2000 голів, а також з машино-тракторного двору, двох бригадних дворів, мехтока та окремо стоячих будівель млина, складу міндобрив, складу ПММ. Крім колгоспних виробничих комплексів на території колгоспу розташовувалися бази промпідприємств районного значення, такі як: ДРСУ-35, бази міжколгоспбуду, держплемстанції, дорожньо-ремонтного пункту.

Попереднім генеральним планом було передбачено будівництво житла на 46 сімей (127 чол.). Для оформлення центру села передбачалося будівництво 8 двоповерхових секційних будинків для фахівців колгоспу і працівників виробничих підприємств. Частково це було виконано.

Будинки клубу на 300 місць середньої капітальності за проектом було намічено переобладнати під будинок піонерів, сільської ради нижче середньої капітальності, в

задовільному стані за проектом було передбачено переобладнати під вузол зв'язку.

Додатково проектом передбачено будівництво: клубу на 400 місць, магазину промтоварів, КБО з будинком приїжджих на 20 місць, будівля сільської Ради зі ощадкасою і відділенням зв'язку, дитсадок - дві будівлі на 90 місць і на 160 місць, розширення школи (прибудова з 6 класних кімнат, центральної котельні і пожедепо на 2 машини).

На розвилці Ростов-Одеса-Рені та Запоріжжя-Бердянськ встановлено павільйон. Проектом було передбачено цей павільйон використовувати як кафе для обслуговування транзитних пасажирів.

Наразі є громадська потреба у включенні до меж населеного пункту виробничих та рекреаційних територій і територій для нової житлової забудови.

Розробка нової містобудівної документації, що відповідає сучасним вимогам містобудівних норм та класифікації землекористування, дасть можливість органу місцевого самоврядування приймати управлінські рішення щодо забезпечення сталого розвитку населеного пункту, розміщення нової житлової забудови, промислових та комунальних об'єктів, покращення культурно-побутового обслуговування населення та існуючого функціонального зонування території села, удосконалення вулично-дорожньої мережі, інженерних мереж, формування повноцінного життєвого середовища.

Відповідно до планувальних рішень Схеми планування території Запорізької області, територія с. Азовське за функціональним зонуванням відноситься до території з пріоритетним розвитком високотехнологічних галузей промисловості, портово-промислового комплексу та лікувально-оздоровчого туризму.

В районі планується розвиток багатоступеневої системи громадського обслуговування населення з розміщенням підприємств повсякденного та періодичного обслуговування.

Важливим фактором розвитку населеного пункту є його розташування на березі Азовського моря, що забезпечує значний потенціал для розвитку туризму та інших видів рекреації.

Також важливим позитивним фактором розвитку населеного пункту є географічна близькість до міста Бердянськ.

Стримуючим фактором розвитку населеного пункту є недостатня пішохідна і транспортна доступність водних об'єктів, існуючих та потенційних ландшафтно-рекреаційних територій, їх загальна невпорядкованість.

Необхідно використати транспортні переваги від розміщення населеного пункту поблизу міста Бердянськ, а також можливості розвитку водного транспорту. Розвиток транспортної інфраструктури дозволить залучити інвестиції для будівництва логістичних об'єктів, об'єктів обслуговування, активізувати розвиток високотехнологічного виробництва, інфраструктури туризму та відпочинку.

Кліматичні умови з достатньо великою кількістю сонячних днів дозволяють розміщувати об'єкти сонячної енергетики, що, крім забезпечення додаткових робочих місць та припливу інвестицій в місцеву економіку, дозволить зменшити негативні екологічні навантаження на територію, допоможе оптимально використати деградовані території.

Раціональне використання вказаних чинників дозволить забезпечити стабілізацію і, в перспективі, зростання економіки населеного пункту, що допоможе формуванню комфортного, сприятливого для життєдіяльності людини середовища, якісному розвитку житлових та громадських територій, вдосконаленню інженерної інфраструктури та благоустрою, реконструкції існуючих та появи нових громадських об'єктів.

Територіальний розвиток населеного пункту передбачається по всьому периметру межі села.

При проектуванні села Азовське було передбачено єдину дорожньо-транспортну мережу поселень і районів для забезпечення зручних і безпечних зв'язків з усіма

функціональними зонами, з іншими поселеннями системи розселення, місцями відпочинку за селищем, з улаштуванням зовнішнього транспорту і автомобільними дорогами загальної мережі.

Існуюча вулично-дорожня мережа села поєднує в собі систему вулиць та доріг сільської зони, які направлені в бік основних місць прикладання праці, місць відпочинку, тощо.

Мережа вулиць і доріг населеного пункту спроектована у вигляді єдиної системи з урахуванням функціонального призначення окремих вулиць і доріг, інтенсивності транспортного, пішохідного і велосипедного руху, архітектурно-планувальної організації території і характеру забудови, вимог охорони навколишнього середовища.

Вдосконалення транспортної інфраструктури відбувається шляхом упорядкування існуючої мережі, часткової прокладки нових вулиць і влаштування сільських доріг за межами житлової та громадської забудови. Реконструкція автобусних зупинок, будівництво нових, будівництво автобусної станції.

Вдосконалення інженерної інфраструктури відбувається шляхом упорядкування існуючої мережі водо - та газопостачання. Будівництво фекальної каналізації та очисних споруд, будівництво мережі дощової каналізації та очисних споруд.

Територія села Азовське за функціональним призначенням і характером використання поділяється на сільбищну й виробничу зону, а також промислові території.

До сільбищної території входять житлові території, ділянки установ і підприємств обслуговування, парки, сквери, бульвари, вулиці, проїзди, майданчики для стоянки автомашин. Розміри присадибних земельних ділянок у сільських населених пунктах установлюються селищною радою відповідно до чинного Земельного кодексу України.

До виробничих територій входять зони і ділянки підприємств з виробництва й переробки сільськогосподарської продукції, ремонту, технічного обслуговування і зберігання сільськогосподарських машин і автомашин, дільниці комунально-складських та інших об'єктів, дороги, проїзди і майданчики для стоянки автомашин, інші території. Виробничі території села Азовське в основному розташовані на околицях населеного пункту на допустимій відстані від житлової забудови.

Для забезпечення необхідних функціональних зв'язків місць розселення з місцями прикладання праці й відпочинку, установами культурно-побутового обслуговування, а також для зниження витрат часу на пересування населення було враховано сформований відносно стійкий трудовий баланс проживаючих і працюючих у межах основних структурно-планувальних елементів селища (планувальних районів, зон).

Генеральним планом передбачено збереження та вдосконалення функціонально-планувальної структури села Азовське. В розвиток цієї структури передбачаються додаткові території житлової забудови, території з громадськими підцентрами, території для переробної промисловості, які потрібні селу для повноцінної життєдіяльності та розвитку.

Проект вирішує питання упорядкування планувальної структури села, розробленої з урахуванням використання природних умов, існуючої забудови, що склалася, сітки вулиць.

З усіх боків населеного пункту, крім узбережжя Азовського моря та примикання к м. Бердянськ, знаходяться сільськогосподарські угіддя

Генеральним планом передбачено розвиток населеного пункту по всьому периметру межі.

Нове житлове будівництво передбачене тільки за рахунок вільних ділянок на існуючих та проектних територіях житлової забудови.

Для громадських будівель і споруд необхідно виконати ремонтні та реконструкційні роботи з метою забезпечення відповідності сучасним вимогам, зокрема в частині інженерного

забезпечення, теплової ефективності та можливості використання маломобільними групами населення.

На головних і житлових вулицях необхідно влаштувати тротуари, розмістити елементи освітлення та елементи озеленення, відремонтувати існуючі тверді покриття і влаштувати тверде покриття на тих ділянках вулиць і доріг, де воно відсутнє.

Необхідно виконати благоустрій приморської зони і пляжу, зокрема розмістити малі архітектурні форми, реконструювати зупинки, елементи озеленення, влаштувати пішохідні доріжки, а також благоустрій зон для відпочинку населення.

Першочергово слід забезпечити системою централізованого водопостачання території з проектним житлом.

Також необхідно побудувати систему центральної каналізації та очисні споруди.

Сільське кладовище, яке не відповідає санітарним нормам та правилам, необхідно закрити. Розміщення нового планується у східній частині, що відповідатиме санітарним нормам.

Відповідно до планувальних рішень Схеми планування території Запорізької області, яка затверджена рішенням Запорізької обласної ради від 29.12.2011 № 4, територія с. Азовське за функціональним зонуванням відноситься до території з пріоритетним розвитком високотехнологічних галузей промисловості та окремих метрополітарних видів діяльності (фінанси, наука, виставкова діяльність) та портово-промислового комплексу і лікувально-оздоровчого туризму та до південно-східної (Бердянської) підзони урбанізації з середнім рівнем виробничо-містобудівного освоєння території.

На зазначеній території рекомендується регламентація містобудівного розвитку зі стимулюванням розбудови сучасної економічної бази та стабілізацією антропогенних навантажень на територію.

Відповідно до аналізу рівня соціально-економічного розвитку окремих таксонів Запорізької області Бердянський район відноситься до 2 типу таксонів з високим показником потенціалу та середнім рівнем соціально-економічного та містобудівного розвитку.

Територія с. Азовське сприятлива для розвитку вітрової енергетики та рекреаційно-оздоровчого використання та відноситься до Бердянської курортно-рекреаційної підзони Приморської туристичної зони.

З усіх боків населеного пункту знаходяться сільськогосподарські угіддя. Особливо цінних земель у проектних межах населеного пункту немає.

Розширення меж здійснюється з урахуванням сформованих землеволодінь та землекористувань. Включення земельних ділянок у межі села не тягне за собою припинення права власності і права користування цими ділянками.

Розширення меж селища здійснюється за рахунок території Бердянського району Запорізької області.

Генеральним планом передбачено територіальний розвиток населеного пункту по всьому периметру межі. Для майбутніх містобудівних потреб планується використовувати переважно не сільськогосподарські угіддя або сільськогосподарські угіддя гіршої якості відповідно до вимог ст. 23 Земельного кодексу України.

Перспективна планувальна структура населеного пункту композиційно підпорядкована планувальній структурі, що склалася, а також розташуванню територій під нову сельбищну, виробничу та комунально-складську забудову.

Функціональне зонування території населеного пункту здійснюється на основі комплексної оцінки природних ресурсів, аналізу розташування існуючих та перспективних підприємств з урахуванням їх спеціалізації, інженерно-будівельних умов містобудування, санітарно-гігієнічного стану території, наявності зовнішніх транспортних зв'язків, рекреаційних ресурсів та ін.

Відповідно до діючих будівельних норм та правил територія населеного пункту з урахуванням переважного функціонального використання поділяється на:

- сельбищну територію - для розміщення житлового фонду, громадських будівель та споруд, установ соціального, культурного та побутового призначення, внутрішніх сельбищних вулично-дорожньої та транспортної мереж, зелених насаджень та місць громадського користування, окремих комунальних та промислових об'єктів, будівництво яких допускається поблизу житлової забудови;

- виробничу територію - для розміщення промислових підприємств і пов'язаних з ними об'єктів, комплексів наукових установ з дослідними виробництвами, комунально-складських об'єктів, підприємств по виробництву та переробці сільськогосподарських продуктів, створення санітарно-захисних зон промислових підприємств, об'єктів зовнішнього транспорту, шляхів позаміського та приміського сполучення;

- ландшафтно-рекреаційну територію, що охоплює приміські ліси, лісопарки, лісозахисні смуги, водоймища, зони відпочинку, землі сільськогосподарського використання та інші, які разом з парками, садами, скверами, бульварами сельбищної території формують систему озеленення та оздоровчих зон.

Генпланом передбачено організацію ландшафтно-рекреаційної зони населеного пункту з організацією місць відпочинку населення на воді (пляжна зона) з врахування вимог пп. 6.13, 6.14 ДСП 173-96.

Вимоги ДСП 173-96 відповідно п.6.13. та п.6.14. витримані, територія пляжу розміщена за межами санітарно-захисних зон промислових підприємств, з навітряного боку відносно джерел забруднення навколишнього середовища, джерел шуму та електромагнітного випромінювання. Віддалена на максимально можливу відстань від місця скидання стічних вод, водопоєю худоби та інших джерел забруднення.

При розміщенні і організації рекреаційних територій враховано наявність і потужність джерел водопостачання, можливість будівництва систем каналізації і умови випускання стічних вод.

У межах зазначених територій виділяються зони різного функціонального призначення - житлової забудови, громадських центрів, промислові, комунально-складські, зовнішнього транспорту, масового відпочинку.

Проектом передбачаються громадські підцентри для житлових кварталів.

Промислово-комунальні підприємства, склади здебільшого розміщуються на околицях населеного пункту.

Проектом пропонується закрити кладовища, що порушують санітарні вимоги, та виділити територію під нове кладовище.

Житлова забудова селища складається переважно із садибної забудови. Виробнича зона включає в себе не тільки об'єкти виробництва, а також об'єкти комунально-складського і комерційного призначення.

Об'єкти первинного рівня обслуговування розміщуються серед кварталів існуючої житлової забудови, а також передбачається розміщення об'єктів культурно-побутового обслуговування, торгівлі та інших видів підприємницької діяльності, фізкультурно-оздоровчих та спортивних споруд у складі території.

У селищі транспортні та пішохідні шляхи мають зручні зв'язки з існуючою забудовою. Майже всі вулиці мають тверде покриття.

Генеральним планом пропонується:

- переважним видом забудови прийняти садибну, з ділянками 0,25 га.
- передбачити централізовану каналізацію для всієї забудови населеного пункту;
- побудувати очисні споруди в проектних межах;
- визначено місце розміщення КНС;

- для прокладання магістральних селищних комунікацій зарезервувати комунікаційні коридори;

- закрити існуючі кладовища, які порушують санітарні норми;
- розміщення нового кладовища;
- виділити зелені і паркові зони;
- виділити території для громадських підцентрів та парків для відпочинку.

Території, призначені для розміщення нових виробничих, складських та комунальних об'єктів, наразі переважно не використовуються. Місцями на цих територіях знаходяться фундаменти та інші залишки зруйнованих промислових і складських будівель і споруд. Для освоєння цих територій слід передбачити заходи щодо їх демонтажу.

Території ландшафтно-рекреаційного призначення наразі також практично не використовуються і потребують активного озеленення та рекультивациі. Водні об'єкти потребують розчищення русел, місцями берегоукріплення і поглиблення.

Громадський центр населеного пункту є його основним структурним елементом, до якого входять головні установи управління і культурно-побутового обслуговування, а також площа для проведення масових громадських заходів. Громадський центр селища на даний час сформовано. Окремі заклади громадського обслуговування розташовані компактно на території села.

Площа громадського центру (без урахування парку і площинних спортивних установ) визначається з розрахунку 8 м² на одного жителя.

Територію громадського центру треба зонувати за функціональним призначенням установ і підприємств, які розміщуються на його території.

Проектом передбачено формування громадських підцентрів у північно-західній, північно-східній та південно-східній частині населеного пункту. Проектні території громадських підцентрів діляться на дві зони для громадської забудови та парків і дитячих майданчиків. Пішохідні зв'язки в межах громадського центру вимощені бетонною плиткою і ізольовані від проїжджої частини газонами.

Громадський центр населеного пункту є його основним структурним елементом, до якого входять головні установи управління і культурно-побутового обслуговування, а також площа для проведення масових громадських заходів. Головний громадський центр селища на даний час сформовано. Окремі заклади громадського обслуговування розташовані компактно на території селища.

Територія громадського центру наразі включає в себе більшість об'єктів соціальної інфраструктури, що необхідні для функціонування населеного пункту.

Більшість об'єктів знаходяться в придатному для експлуатації стані і потребують ремонтних і реконструкційних робіт з метою забезпечення відповідності нормативним вимогам, зокрема, в частині інженерного забезпечення, теплової ефективності та можливості використання маломобільними групами населення.

Проектом передбачено формування громадських підцентрів. Проектні території громадських підцентрів діляться на дві зони для громадської забудови та парків і дитячих майданчиків.

За межами громадського центру існують окремі об'єкти соціальної інфраструктури, переважно торгівлі та промисловості.

Генеральним планом передбачено пріоритетний вид житлової забудови - садибна житлова забудова. Території під нову забудову знаходяться у північно-західній частині та фрагментарно відновлюється по всій території селища в існуючих межах.

Об'єми нового будівництва на розрахунковий період складають 69,040 тис. м² загальної площі.

Загальна кількість квартир складає 861.

Нове житлове будівництво передбачається виключно садибного типу. Ділянки для нового житлового будівництва слід відводити за рахунок упорядкування кварталів з існуючою садибною забудовою.

Території нового житлового будівництва повинні бути забезпечені необхідними інженерними та транспортними комунікаціями.

При будівництві слід вживати необхідні заходи для дотримання вимог державних пожежних, санітарних та інших будівельних нормам, зокрема щодо будівництва на просядних ґрунтах.

При проектуванні с. Азовське було передбачено єдину дорожньо-транспортну мережу поселень і районів, які тяжіють до нього, для забезпечення зручних і безпечних зв'язків з усіма функціональними зонами, з іншими поселеннями системи розселення, місцями відпочинку за межами селища, з улаштуванням зовнішнього транспорту і автомобільними дорогами загальної мережі.

Вулично-дорожня мережа досить густа, в основі її лежить прямокутно-лінійна система.

Мережа вулиць і доріг населеного пункту спроектована у вигляді єдиної системи з урахуванням функціонального призначення окремих вулиць і доріг, інтенсивності транспортного, пішохідного і велосипедного руху, архітектурно-планувальної організації території і характеру забудови, вимог охорони навколишнього середовища.

Мережа вулиць населеного пункту с. Азовське наразі переважним чином сформована і в цілому забезпечує зручні зв'язки між усіма функціональними зонами.

Більшість вулиць мають тверде асфальтобетонне покриття і освітлення, проте деінде тротуари відсутні. Частина вулиць в периферійній частині населеного пункту має щебеневе покриття, місцями відсутнє. Необхідне удосконалення або заміна існуючого асфальтобетонного покриття, яке знаходиться в незадовільному стані та влаштування нового асфальтобетонного на ґрунтових та щебених проїзних частинах, влаштування тротуарів.

На теперішній час в селі існує міжміський громадський транспорт. Сполучення з сусідніми селищами та містом Бердянськ здійснюється маршрутними таксі.

Проектом передбачено упорядкування транспортної мережі та будівництво зупинок громадського транспорту.

Мережа вулиць населеного пункту наразі переважним чином сформована і в цілому забезпечує зручні зв'язки між усіма функціональними зонами.

Більшість вулиць мають тверде асфальтобетонне покриття і освітлення, проте деінде тротуари відсутні. Частина вулиць в периферійній частині населеного пункту має щебеневе покриття, місцями відсутнє. Необхідне удосконалення або заміна існуючого асфальтобетонного покриття, яке знаходиться в незадовільному стані та влаштування нового асфальтобетонного на ґрунтових та щебених проїзних частинах, влаштування тротуарів і загалом приведення параметрів поперечного профілю вулиць у відповідність нормам.

Класифікацію вулично-дорожньої мережі наведено на кресленні «Схема вулично-дорожньої мережі, міського та зовнішнього транспорту», М 1:5 000.

На розрахунковий період 20 років:

загальна довжина вулиць і доріг - 70,491 км.

Ширина вулиць в червоних лініях прийнята 20,18,15,12 метрів, проїздів - 12 м.

Тип покриття проїжджої частини вулиць - асфальтобетон, тротуарів - асфальт.

Система шляхів сполучення, прийнята проектом, забезпечує мінімальні витрати часу на пересування населення до місць прикладання праці і до підприємств повсякденного обслуговування.

Проектом планується сукупність заходів для впливу на формування та напрямки транспортних і пішохідних потоків з метою забезпечення безпеки руху. Заходи базуються на основі досліджень і аналізу сформованого руху, з урахуванням перспективи його розвитку:

1. Поліпшуються профілі вулиць благоустроєм проїжджої частини і тротуарів.
2. Пішохідні тротуари від проїжджої частини відокремлюються зеленими насадженнями.
3. Швидкість руху по вулицях всередині селища повинна бути не більше 50км/год.
4. Забороняється відстій всіх транспортних засобів у бровки проїжджої частини.

Пропозиції Генерального плану щодо розвитку вулично-дорожньої мережі пов'язані з майбутнім розташуванням нової житлової, промислової забудови, а також з необхідністю проведення реконструктивних заходів для покращення швидкості та безпеки руху транспорту та пішоходів.

Для формування територій нової житлової забудови, промислових підприємств пропонується прокласти нові ділянки житлових вулиць.

Через село проходить автомобільна дорога, та за останні роки інтенсивність автомобільного руху по селищу невелика. Для зниження шуму від проїжджих автомашин по вулицях рекомендована посадка захисної зелені, яка дає зниження шуму на 8-10 ДБА.

В міру надходження інвестиційних пропозицій розміщення нових промислових підприємств в складі детальних планів територій може бути передбачене будівництво нових доріг для їх функціонування.

На теперішній час в селі існує міжміський громадський транспорт. Сполучення з сусідніми селами та містом Бердянськ здійснюється маршрутними таксі.

Генеральним планом передбачено реконструкція зупинок зовнішнього транспорту в районі громадського центру та будівництво нових, передбачено будівництво автобусної станції у південно-східній частині населеного пункту.

Основними заходами щодо розвитку пасажирських перевезень на зовнішніх напрямках є:

- покращення рівня обслуговування пасажирів на міжміських та приміських автобусних маршрутах за рахунок впровадження сучасних інформаційних технологій;
- оновлення та збільшення кількості рухомого транспорту;
- будівництво автобусної станції та громадських зупинок.

Рациональне використання транспортної інфраструктури дозволить залучити інвестиції для будівництва логістичних об'єктів, об'єктів транспортної інфраструктури та обслуговування, активізувати розвиток сільського господарства, підприємств переробки сільськогосподарської продукції та харчової промисловості.

Інженерна інфраструктура в частині електропостачання, водопостачання, газопостачання і зв'язку в цілому забезпечує потреби населеного пункту і потребує підтримання в належному стані та якісного вдосконалення. Необхідне будівництво інфраструктурних об'єктів і мереж для забезпечення каналізації і частково водопостачання.

Генеральним планом озеленені території за функціональною містобудівною ознакою поділяються на озеленені території загального користування, озеленені території спеціального призначення, ландшафтно-рекреаційні території.

Озеленені території загального користування

Згідно з містобудівними нормативами для чисельності населення у 4923 осіб при нормі 10 м²/особу (кліматична зона III-Б1) площа озелених територій повинна становити 4,9230 га. Площа озелених територій загального користування у селі складає 1,3500 га.

У зв'язку з перспективним розвитком села генеральним планом передбачено впорядкування існуючих зелених насаджень загального користування, а також збільшення площі зелених насаджень, що покращить санітарно-гігієнічні умови проживання і відпочинку

мешканців села, передбачається збільшення території озеленень загального користування до 20,600 га.

Озеленені території спеціального призначення

Зелені насадження спеціального призначення висаджуються в санітарно-захисних зонах від виробничих територій, на території виробничих підприємств, вздовж ЛЕП високої напруги, на вулицях.

На момент розроблення документації зелені насадження існують на житлових вулицях і бульварах села. Пропонується організувати та озеленити де можливо санітарно-захисні та охоронні зони від існуючих підприємств, ЛЕП, автодороги.

Наявність території для облаштування перелічених об'єктів робить можливим широке застосування прийомів ландшафтної архітектури і дизайну, великого асортименту дерев, кущів, квітів, газонних трав, притаманних для степу, що забезпечать належне рекреаційне використання територій. Передбачається формування території озеленень спеціального призначення на 78,2100 га.

Ландшафтно-рекреаційні території

До ландшафтно-рекреаційної території входять ліси, лісопарки, лісозахисні зони, водойми. Спільно з парками, садами, скверами та бульварами, розміщеними на сельбищній території, вони формують безперервну систему відкритих просторів селища та його оточення.

До земель рекреаційного призначення, відповідно до ст. 50 Земельного кодексу України належать землі, які використовуються для організації відпочинку населення, туризму та проведення спортивних заходів. Стаття 51 Земельного кодексу України визначає склад земель рекреаційного призначення. До них належать земельні ділянки зелених зон і зелених насаджень міст та інших населених пунктів, навчально-туристських та екологічних стежок, маркованих трас, земельні ділянки, зайняті територіями будинків відпочинку, пансіонатів, об'єктів фізичної культури і спорту, туристичних баз, кемпінгів, яхт-клубів, стаціонарних і наметових туристично-оздоровчих таборів, будинків рибалок і мисливців, дитячих туристичних станцій, дитячих та спортивних таборів, інших аналогічних об'єктів, а також земельні ділянки, надані для дачного будівництва і спорудження інших об'єктів стаціонарної рекреації.

Генпланом передбачено організацію ландшафтно-рекреаційної зони населеного пункту з організацією місць відпочинку населення на воді з врахування вимог ДСП 173-96.

При розміщенні і організації рекреаційних територій враховано наявність і потужність джерел водопостачання, можливість будівництва систем каналізації і умови випускання стічних вод.

Генеральним планом пропонується:

- розвиток території громадського центру, реконструкція адміністративних будівель;
- удосконалення забудови на основі збереження існуючих капітальних і придатних для тривалої експлуатації будинків і споруд, поступової заміни старого житлового фонду;
- забезпечення найсприятливіших умов для ведення усіх форм сільськогосподарської діяльності, включаючи оренду, фермерське, особисте селянське господарство для всіх жителів;
- створення умов для занять фізичною культурою та спортом зі збереженням існуючої спортивної інфраструктури;
- упорядкування і благоустрій мережі вулиць і проїздів при максимально можливому збереженні планувальної структури, яка склалася;
- поліпшення профілів вулиць благоустроєм проїжджої частини і тротуарів;

- пішохідні тротуари від проїжджої частини відокремити зеленими насадженнями;
- швидкість руху по вулицях всередині селища обмежити до 50км/год;
- виділення території під запроєктовані промисловість та комунально-складські об'єкти;
- формування нових підцентрів з зонами для відпочинку;
- вирішення проблеми сміттєвидалення та порушення санітарних нормативів розміщення селищних кладовищ;
- закриття старого кладовища, яке порушує всі санітарні вимоги;
- реконструкція автобусних зупинок, будівництво нових зупинок;
- розвиток зелених і паркових зон, а також територій із закладами спорту, туризму та відпочинку.

У проектних рішеннях також пропонується вдосконалення інженерної інфраструктури:

- реконструкція інженерних мереж водопостачання, прокладка мереж водопостачання по всій території населеного пункту;
- будівництво мереж відведення поверхневих стічних вод та комунальної каналізації і реконструкції водопровідних мереж з метою відводу поверхневих вод з території селища та заходи щодо захисту від підтоплення населеного пункту;
- розміщення мереж самопливної та напірної комунальної каналізації по всій території населеного пункту;
- для прокладання магістральних селищних комунікацій зарезервувати комунікаційні коридори;
- розміщення очисних споруд механічної та біологічної очистки з термомеханічною обробкою осадів в закритих приміщеннях продуктивністю 1,52 тис. м³/добу у проектних межах;
- реконструкція зовнішнього освітлення вулиць із застосуванням енергозберігаючих ліхтарів.

Відповідно до державних і регіональних інтересів на території села Азовське передбачено:

- розчистка річок, водойм, відвід поверхневих вод з території села;
- захист від підтоплення населеного пункту;
- зона впливу автомобільного коридору;
- реконструкція регіональної автодороги Р-37-Енергодар-Василівка-Бердянськ.

Першочергові заходи, етап реалізації 7 років:

- формування нових підцентрів із зонами для відпочинку;
- будівництво каналізаційної мережі та очисних споруд продуктивністю 1,52 тис. м³/добу у проектних межах;
- закриття існуючого кладовища;
- реконструкція доріг та будівництво зупинок громадського транспорту.

Звіт є результатом оцінки містобудівної документації, а саме Генерального плану території.

Конкретні показники вказуються в проектній документації «Оцінка впливу на навколишнє середовище (ОВНС)».

Розділ 4. Екологічні проблеми, у тому числі ризики впливу на здоров'я населення, які стосуються документа державного планування, зокрема щодо територій з природоохоронним статусом

Під час розробки звіту про стратегічну екологічну оцінку були визначені основні проблеми для навколишнього середовища та охорони здоров'я населення, надані характеристики даних впливів, проаналізовані їх територіальні аспекти.

Нижче наведено ключові потенційні екологічні проблеми і ризики (та їхні зв'язки з Генеральним планом), яким була приділена особлива увага під час оцінки проектних рішень, що відображено у розділі 6. Декілька екологічних ризиків мають комплексний вплив як на складові навколишнього середовища, так я на стан здоров'я населення.

Найгостріші проблеми сучасного стану навколишнього природного середовища - тривале забруднення поверхневих та підземних вод, земель, повітря внаслідок господарської діяльності, накопичення промислових та побутових відходів, техногенне навантаження негативно впливає на біорізноманіття та природний ландшафт.

Екологічна ситуація потребує виконання ряду природоохоронних заходів, направлених на зменшення обсягу негативного впливу на навколишнє природне середовище. Відповідні заходи здійснюються на території села з метою його належного утримання, благоустрою, раціонального використання та охорони, формування сприятливого для життєдіяльності людини середовища, в умовах якого забезпечується захист довкілля, санітарне та епідеміологічне благополуччя населення і включають:

- вивезення твердих побутових відходів;
- утримання та експлуатацію полігону твердих побутових відходів;
- догляд за зеленими насадженнями;
- висадка нових зелених насаджень та відновлення зеленої зони;
- обсік трави з метою підтримання зеленого покриву газонів у належному стані.

Території, призначені для розміщення нових виробничих, складських та комунальних об'єктів, наразі переважно не використовуються. Місцями на цих територіях знаходяться фундаменти та інші залишки зруйнованих промислових і складських будівель і споруд. Для освоєння цих територій слід передбачити заходи щодо їх демонтажу.

Території ландшафтно-рекреаційного призначення наразі також практично не використовуються і потребують активного озеленення та рекультивациі. Водні об'єкти потребують розчищення русел, місцями берегоукріплення і поглиблення.

Проблемні території:

1. Території діючих із СЗЗ 300 м, деякі з них накривають санітарно-захисною зоною житлову забудову, територію діючої школи, весь громадський центр, порушують санітарні норми.

Генеральним планом на розрахунковий період передбачено закриття кладовищ зі зменшенням СЗЗ до 100 м через 20 років після останнього захоронення. Першочерговим заходом для скорішого вирішення питання проектом передбачено виділення території для нового кладовища в північно-східній частині селища в проектних межах. На території школи пропонується виділити територію під зелені насадження спеціального призначення. Для жителів, чий будинки потрапляють у санітарно-захисну зону кладовища, генеральним планом передбачено можливість для переселення на нові проектні житлові території.

2. Територія вздовж річки.

З метою охорони водного об'єкту від забруднення і засмічення та збереження його водності вздовж берегів виділяються земельні ділянки під прибережну захисну смугу, яка встановлюється по берегах уздовж урізу води (у меженний період) шириною 25 метрів.

Потребують вирішення проблеми відсутності мереж централізованого водопроводу та

централізованого каналізування населеного пункту.

Серед чинників, що впливають на захворюваність та здоров'я населення, виділяються наступні: соціально-економічні (рівень соціальної інфраструктури, умови праці, можливості оздоровлення, доходи та витрати населення, рівень життя тощо); генетичні; стан навколишнього природного середовища (що обумовлюється як природними так і антропогенними факторами); наявність та рівень системи охорони здоров'я. Відповідно досліджень науковців за інтенсивністю впливу різних чинників виділяються наступні залежності. На чинники соціально-економічного характеру, до яких відносяться паління, вживання наркотиків, зловживання алкоголем, праця в шкідливих умовах, нераціональне харчування, стреси, гіподинамія, незадовільні побутові умови та гіперурбанізація припадає 51-52% загального впливу. Чинник стану навколишнього природного середовища (зокрема, забруднення повітря, води, ґрунту, фізичні фактори впливу) охоплює 20-21% впливу. Генетично-біологічні фактори (спадковість, стать тощо) впливають на 19-20%. На групу факторів, пов'язаних із обсягом і якістю медичного обслуговування (забезпеченість об'єктами медичної інфраструктури та фахівцями, своєчасність та якість лікування, вакцинація, періодичність медичних обстежень, державне фінансування медичної сфери тощо) припадає 8-9% впливу.

Таким чином, серед ризиків впливу на здоров'я населення, які стосуються документа державного планування можна віднести: якість атмосферного повітря на ділянках впливу автотранспорту, недостатнє забезпечення об'єктами обслуговування, зокрема закладами охорони здоров'я, дошкільної та загальної середньої освіти, об'єктами фізкультурно-оздоровчого, рекреаційного, туристичного спрямування.

Розділ 5. Зобов'язання у сфері охорони довкілля, у тому числі пов'язані із запобіганням негативному впливу на здоров'я населення, встановлені на міжнародному, державному та інших рівнях, що стосуються документа державного планування, а також шляхи врахування таких зобов'язань під час підготовки документа державного планування

Цей розділ ґрунтується на аналізі цілей документів державної політики, які мають відношення до цілей розвитку на місцевому рівні, і визначає ступінь їх врахування і впровадження через низку проектних рішень містобудівної документації. Проведений огляд відповідних цілей екологічної політики передбачає загальні орієнтири, на основі яких оцінюються цілі та заходи генерального плану.

5.1 Оцінка відповідності проекту оновленого генерального плану цілям програм державного та місцевого рівня, галузевих програм

В процесі стратегічної екологічної оцінки містобудівної документації було розглянуто значну кількість документів, що містять екологічні цілі, а також відповідні завдання у сфері охорони здоров'я та соціально-економічного розвитку. Слід зазначити, що різні програми розвитку містять подібні, хоча і не завжди ідентичні, екологічні цілі.

Аналіз також включав цілі, які мають відношення до генерального плану, та цілі, які можуть бути вирішені на іншому рівні планування. Згідно результатів аналізу можна зробити висновок, що проект Генерального плану має достатньо високій мірі відповідає цілям екологічної політики, встановлених на національному та регіональному рівнях; враховує більшість з них і пропонує комплекс заходів, спрямованих на їх виконання.

На основі аналізу цих цілей можна зазначити, що цілі в галузі охорони атмосферного

повітря, створені на регіональному рівні, будуть лише частково впроваджені в проект містобудівної документації, переважно те, що стосується резервування ділянок певного функціонального використання в частині будівництва, вулиць та доріг, створення зелених насаджень в межах санітарно-захисних зон. Скорочення викидів може бути досягнуто за рахунок зменшення викидів від транзитного руху автотранспорту. Невелике зменшення викидів від автотранспорту також може бути досягнуто в результаті будівництва та ремонту вулиць загальноміського та районного значення.

У сфері водних ресурсів, будівництва або реконструкції водопровідних мереж і каналізаційних систем цілі визначені у декількох цільових програмах, з визначенням конкретних заходів з реконструкції чи будівництва інженерних мереж споруд та мереж, які передбачаються до реалізації у короткостроковій перспективі та повністю враховуються проектом містобудівної документації. Підвищення якості поверхневих вод може бути досягнуто також шляхом за рахунок розширення мережі дощової каналізації та будівництва локальних очисних споруд у місцях випуску; створення та озеленення прибережних захисних смуг для всіх водних об'єктів. Також передбачаються заходи щодо інженерної підготовки та захисту території від несприятливих природних процесів, як на ділянках існуючої забудови, так і на ділянках перспективного містобудівного освоєння.

У сфері охорони ґрунтів проект містобудівної документації передбачає створення ландшафтно-рекреаційної зони з розміщенням об'єктів громадської забудови рекреаційно-туристичного спрямування на ділянках малоефективного використання. Реконструкція меліоративних систем, комплекс гідротехнічних заходів, рекультивація порушених та деградованих ділянок з ландшафтним упорядкуванням території дозволять в певній мірі реалізувати політику щодо ренатуралізації природних ландшафтів, ліквідації потенційних пожежонебезпечних осередків пірогенної деградації ґрунтів, покращити санітарно-гігієнічні умови території.

Однією з найважливіших питань для населеного пункту є видалення відходів, яке здійснюється на території поза межами населеного пункту і залежить від реалізації рішень, визначених програмами поводження з ТПВ на регіональному рівні. Рішення генерального плану в сфері поводження з ТПВ повністю враховують цілі та проекти передбачені регіональною цільовою програмою щодо об'єктів з переробки та утилізації ТПВ, розміщення яких передбачається за межами населеного пункту.

У сфері біорізноманіття проект Генплану передбачає створення зелених насаджень загального користування, а також зелених насаджень обмеженого користування та спеціального призначення.

В сфері охорони здоров'я та соціально-економічного розвитку рішення проекту містобудівної документації в достатній мірі враховують цілі, визначені на регіональному та місцевому рівнях, шляхом виділення ділянок певного функціонального використання та необхідної площі для розміщення закладів охорони здоров'я та соціального захисту, фізкультурно-оздоровчих та спортивних споруд, установ культури та мистецтва, культури та дозвілля, підприємств торгівлі, громадського харчування і побутового обслуговування та інших установ та організацій обслуговування.

Таким чином, аналіз цілей відповідних державних програм розвитку, змісту та проектних рішень з просторового розвитку території с. Азовське свідчить про те, що цілі та заходи, визначені проектом Генерального плану, здебільшого відповідають регіональним та місцевим екологічним цілям.

Слід зазначити, що відповідно до часових обставин прийняття Закону України «Про стратегічну екологічну оцінку» та умов договору на розроблення містобудівної документації процес розроблення СЕО відбувався після розроблення проекту Генерального плану. Однак, після виконання цільового аналізу та проведених консультацій експертів з СЕО з органами

виконавчої влади, що реалізують політику у сфері охорони навколишнього природного середовища, та з місцевими органами влади певні екологічні цілі були внесені до проекту документу державного планування, з подальшим внесенням відповідних змін до текстової та графічної частин містобудівної документації.

5.2 Оцінка відповідності проекту оновленого генерального плану зобов'язанням у сфері охорони довкілля, встановлені на міжнародному рівні та шляхи їх врахування

Україна активно співпрацює з міжнародними організаціями в сфері охорони навколишнього природного середовища для вирішення актуальних питань сьогодення, а також з метою інтеграції держави до світового співтовариства для розв'язання глобальних екологічних проблем.

Основними напрямками співробітництва з міжнародними організаціями членом яких є країна, є: охорона біологічного різноманіття; охорона транскордонних водотоків і міжнародних озер; зміна клімату; охорона озонового шару; охорона атмосферного повітря; поводження з відходами; оцінка впливу на довкілля.

Основними аспектами містобудівної документації, що потребують оцінки є рішення щодо функціонального використання території з урахуванням принципів охорони біологічного та ландшафтного різноманіття, що визначені низкою міжнародних зобов'язань. Міжнародні обов'язки Україна взяла на себе, підписавши більш ніж 50 міжнародних багатосторонніх угод, які стосуються збереження та збалансованого використання біорізноманіття, серед яких:

Конвенція про біологічне різноманіття, яка була започаткована під час Всесвітньої конференції глав держав та міністрів довкілля у 1992р. в м. Ріо-де-Жанейро (Бразилія) й ратифікована Верховною Радою України 29 листопада 1994 р.;

Конвенція про водно-болотні угіддя, що мають міжнародне значення головним чином як середовище існування водоплавних птахів (Рамсарська конвенція, м.Рамсар, Іран, 1971 р.);

Конвенція про збереження мігруючих видів диких тварин (Бонн, 1979 р.);

Угода про збереження афро-євразійських мігруючих водно-болотних птахів (1995 р.);

Угоди про збереження кажанів в Європі (1991р.);

Конвенція про охорону дикої флори і фауни та природних середовищ існування в Європі (Бернська конвенція);

Рамкова конвенція ООН про зміну клімату (ратифікована Україною 29 жовтня 1996р.);

Європейська конвенція про охорону археологічної спадщини (Валлетта, 1992 р.);

Конвенція про охорону та використання транскордонних водотоків та міжнародних озер (Гельсінкі, 1992), що є чинною в Україні з 1 липня 1999 р. та інші.

На виконання Бернської конвенції в Європі створена мережа територій особливого природоохоронного значення - Смарагдова мережа, важливих для збереження біорізноманіття в країнах Європи і деяких країнах Африки. Смарагдова мережа України є українською частиною Смарагдової мережі Європи, розробляється з 2009 року. В листопаді 2016 року було затверджено першу версію Смарагдової мережі для України, яка потребує доопрацювання на основі наукових даних.

Станом на 01.01.2016 мережа займала близько 8 % території України і в основному складається з існуючих територій природно-заповідного фонду. За результатами аналізу даних матеріалів визначено, що в межах території, що розглядається проектом документу державного планування, території природно-заповідного фонду, що внесені до Смарагдової мережі України відсутні.

Відповідно до Рамсарської конвенції, стороною якої є Україна, на території держави

здійснюються заходи для збереження мігруючих водно-болотних птахів, шляхом виділення певних територій та надання їм охоронного статусу. На території України виділено 39 водно-болотних угідь міжнародного значення, офіційно визнаних Рамсарською конвенцією, а ряд водно-болотних угідь є перспективними для визнання. Деякі водно-болотні угіддя погоджені розпорядженням Кабінету Міністрів України і подані на розгляд Секретаріату Рамсарської конвенції. За результатами аналізу даних матеріалів визначено, що в межах території, що розглядається проектом документу державного планування, вищезазначені угіддя відсутні.

Стосовно дотримання міжнародних зобов'язань по іншим напрямам співробітництва, таким як зміна клімату, охорона озонового шару, поводження з відходами та іншим, слід зазначити, що вони не мають прямого відношення до головних цілей та завдань проекту документу державного планування, що є містобудівною документацією місцевого рівня. Дотримання вищеперелічених зобов'язань може бути реалізоване в сфері науково-технічних розробок, вибору технічно-конструкторських рішень при проектуванні певних об'єктів та споруд, видання певних нормативно-правових актів та державних стандартів в різних галузях господарської діяльності. Проте слід зазначити, що більшість заходів, визначених містобудівною документацією в частині розвитку систем комунальної інфраструктури, поводження з відходами, пропонують впровадження сучасних дружніх до оточуючого середовища технологій, що відповідає загальносвітовим принципам охорони довкілля, та сприяє дотриманню міжнародних зобов'язань в даній сфері.

Розділ 6. Опис наслідків реалізації проектних рішень документу державного планування для довкілля, а також для здоров'я населення, у тому числі кумулятивних, синергічних, позитивних і негативних наслідків

У цьому розділі наведений короткий огляд оцінки ризиків та потенційних впливів на навколишнє середовище. Окремі складові містобудівної документації були проаналізовані з метою виявлення потенційно значних впливів на навколишнє середовище, що мають відношення до реалізації рішень проекту генерального плану. Рішення з просторового планування території, що представлені проектом генерального плану, були оцінені групами, що представляють зони певного функціонального використання, такі, як: виробнича забудова, території житлово-громадської забудови, території рекреаційного та оздоровчого використання, території транспортної інфраструктури та інші.

Виявленні ключові впливи, пов'язаних з конкретними запланованими рішеннями містобудівної документації висвітлені у підрозділі 6.1.

На наступному етапі була проведена оцінка потенційних кумулятивних впливів шляхом аналізу комбінованого впливу реалізації різних проектних рішень на окремі компоненти навколишнього середовища, результати якої відображені у підрозділі 6.2.

6.1 Оцінка ключових наслідків для довкілля, в тому числі для здоров'я населення

У цьому розділі представлено результати оцінки проекту документу державного планування з урахуванням рішень містобудівного розвитку, прийнятих у відповідних розділах вищезазначеної документації. Оцінка враховує екологічні цілі, пов'язані з розвитком на місцевому рівні, з метою забезпечення ефективного та сталого соціально-економічного розвитку населеного пункту та поліпшення якості життя населення. Аналіз цілей екологічної політики викладений у розділі 5.

В більшій мірі оцінка зосереджується на потенційних екологічних наслідках або

наслідках, пов'язаних із запропонованими змінами (чи переглядом раніше визначених змін) функціонального використання територій та основних проектних рішеннях, передбачених містобудівної документацією.

За результатами оцінки пропонуються заходи, спрямовані на пом'якшення потенційних негативних наслідків, які дозволять більш раціонально використовувати територію з меншим антропогенним навантаженням на природні ресурси існуюче середовище.

На основі оцінки окремих заходів проекту було проведено аналіз потенційних кумулятивних та синергічних впливів та ризиків, визначені можливі альтернативні рішення та заходи для пом'якшення та попередження виявлених негативних екологічних наслідків реалізації проекту документу державного планування.

Наслідки для довкілля, у тому числі для здоров'я населення – будь-які ймовірні наслідки для флори, фауни, біорізноманіття, ґрунту, клімату, повітря, води, ландшафту (включаючи техногенного), природних територій та об'єктів, безпеки життєдіяльності населення та його здоров'я, матеріальних активів, об'єктів культурної спадщини та взаємодія цих факторів.

За походженням екологічний вплив може бути первинним, тобто безпосередньо пов'язаним з впливом проекту на екосистему і вторинним, що є наслідком первинних змін в екосистемі (можливе збільшення бронхолегеневих захворювань серед населення внаслідок забруднення атмосфери).

Синергічні наслідки – сумарний ефект, який полягає у тому, що при взаємодії двох або більше факторів їх дія суттєво переважає дію кожного окремо компонента - відсутні.

Коротко- та середньострокові наслідки (1, 3-5, 10-15 років) наразі відсутні.

Проектом вирішується питання реконструкції, покращення санітарно-гігієнічних умов населення, шляхом впорядкування функціонального зонування, створення належного естетичного і природного середовища. Запроектовано санітарно-гігієнічні зони між виробничо-промисловою і житловою зонами, упорядкування і благоустрій вулиць при максимальному збереженні існуючої структури населеного пункту в цілому.

З боку соціально-економічних умов провадження діяльності буде мати позитивний наслідок, так як проектом передбачено формування рекреаційної зони активного відпочинку, що збільшить кількість робочих місць для місцевого населення і дасть можливість поповнювати місцеві бюджети за рахунок відповідних податків.

При виконанні реконструкції та будівельних робіт вплив на навколишнє середовище матиме короткочасний та локальний характер, а саме:

1. *На атмосферне повітря та шумовий вплив:*

- при роботі будівельної, автотранспортної техніки та механізмів;
- при здійсненні зварювальних робіт;
- при фарбуванні металевих поверхонь;
- при здійсненні земляних робіт.

2. *На ґрунти:*

- при проведенні земляних робіт;
- за рахунок утворення відходів при виконанні будівельних робіт.

3. *Флора, фауна, біорізноманіття:*

- при вирубці дерев та порослі,
- при знятті рослинного шару ґрунту на території реконструкції та на території

влаштування доріг.

4. *Шумовий вплив:*

- при роботі автотранспорту, здійсненні зварювальних робіт.

Вплив на атмосферне повітря

Забруднення атмосферного повітря від роботи будівельних машин, механізмів,

устаткування та транспортних засобів.

Основним джерелом виділення забруднюючих речовин буде робота будівельної техніки та автотранспорту. Максимальні значення приземних концентрацій забруднюючих речовин з урахуванням фонових концентрацій на межі санітарного розриву (100 м) та захисної смуги (300 м) не перевищують нормативно встановлених вимог щодо стану атмосферного повітря.

Очікується ймовірне підвищення інтенсивності руху на дорогах. Але по мірі реалізації рішень з реконструкції та будівництва вуличної мережі, в тому числі вулиць, що виконуватимуть роль дублюючих зв'язків, очікується більш рівномірне розподілення транспортних потоків по всій території с. Азовське та зменшення інтенсивності транспортного руху в центральній частині населеного пункту.

Запропоновані рекомендації та передбачені заходи мають потенціал для позитивного впливу на якість повітря, а саме: перегляд проектних рішень зі зміною функціонального використання території на ділянки розміщення об'єктів громадського призначення, що мають менше містобудівне навантаження (щільність забудови, кількість автотранспортних засобів) у порівнянні з ділянками житлової забудови, з метою зменшення антропогенного навантаження на природні комплекси. Ці заходи (за умови їх реалізації) призведуть до зменшення впливу шуму та забруднення повітря від транспортних засобів на сільську зону. Впровадження сучасних конструктивно-технологічних рішень для централізованих та децентралізованих систем опалення, дозволить забезпечити регулювання викидів від систем теплопостачання.

Шумовий вплив

Під час проведення робіт будуть спостерігатися типові шумові ефекти, яких неможливо уникнути. Загалом проведення робіт не спричинить надмірного чи тривалого шуму.

У процесі проведення робіт типовий шум створюватиметься рухом вантажних автомобілів і обладнання. Джерелами шуму будуть переміщення та робота вантажних автомобілів, екскаваторів, бульдозера та іншої техніки.

Зниження рівня шуму від техніки можливо досягти шляхом застосування раціональної технології ведення робіт, яка складається в скороченні тривалості робіт дорожньо-будівельних машин, призупинення робіт у вечірні години та вночі, виборі раціонального режиму дорожньо-будівельних машин.

Шумовий вплив при проведенні підготовчих та будівельних робіт характеризується як короткочасний та незначний.

Водний басейн

Розбудова системи дощової каналізації забезпечить відведення поверхневого стоку з території існуючої житлово-громадської забудови та ділянок намічених до містобудівного освоєння. Будівництво локальних очисних споруд дощової каналізації у місцях випуску дозволить запобігти забрудненню поверхневих водотоків.

Очікувані позитивні ефекти:

У зв'язку із запроектованим будівництвом мереж господарсько-побутової та зливової каналізації з локальними очисними спорудами, можна очікувати, що забруднення води від скидів зливових та побутових стічних вод не відбудуватиметься.

Питання забезпечення водопостачання є одним із головних в забезпеченні санітарно-гігієнічних умов проживання та охорони здоров'я населення

Утворення відходів

Під час проведення робіт передбачається утворення побутових та будівельних відходів.

Перелік та кількість виробничих відходів, які утворюються, визначатимуться видами, обсягами та технологією робіт.

Вивіз побутового та будівельного сміття буде здійснюватись на договірних умовах на

санкціоновані звалища ТПВ.

На території об'єкту місця тимчасового зберігання відходів облаштовуватимуться та утримуватимуться відповідно до умов діючих санітарно-гігієнічних норм і правил.

Вплив на ґрунти.

При підготовці робіт з влаштування нових доріг можливо зніматиметься рослинний шар ґрунту товщиною до 80 см. Частина рослинного ґрунту в подальшому використовуватиметься для укріплення укосів та узбіч, залишок вивозитиметься на спеціально відведену погоджену земельну ділянку для проведення її рекультивації. В разі освоєння територій призначених для житлові та громадські забудови та ландшафтно-рекреаційних зон в результаті будівництва об'єктів та супутньої інфраструктури відбудеться фізичне переміщення верхніх шарів ґрунту, їх ущільнення, частково привантаження та видалення із заміною, місцями ймовірно до глибини понад 1м. Освоєння частини ділянок потребує зміни їх функціонального використання, з вилученням із складу земель сільськогосподарського та лісгосподарського призначення та своєчасного виконання заходів з інженерного захисту території, зокрема протиповеневих заходів.

Очікувані позитивні ефекти:

На ділянках містобудівного освоєння зелених насаджень, які є землями лісгосподарського призначення, - забезпечення населення житлом та об'єктами громадського призначення; створення зелених зон, організація зон відпочинку з ігровими майданчиками, пішохідними та велодоріжками, що дозволить підвищити якість відпочинку та дозвілля населення, матиме позитивний вплив на здоров'я населення.

Вплив на флору фауну, біорізноманіття.

На рослинний світ впливатиме вирубка дерев та порослі, що потрапляють в зону проведення робіт із будівництва нових доріг.

У межах зони впливу планованої діяльності відсутні цінні, рідкісні та зникаючі представники рослинного та тваринного світу, які підлягають охороні.

З метою збереження рослинності, буде проводитись регулярне викошування та періодичне відновлення газонних трав, планується озеленення територій загального користування та спеціального призначення.

Розширення зелених зон, створення рекреаційних зон та облаштування водних об'єктів з організацією місць відпочинку покращить стан зелених зон і ландшафтів, а також умови проживання населення.

Наземні та повітряні шляхи міграції тварин відсутні.

Здійснення впливу на представників тваринного світу при проведенні робіт та під час планованої діяльності не передбачається.

У зв'язку з перспективним розвитком села Генеральним планом передбачено впорядкування існуючих зелених насаджень загального користування, а також збільшення площі зелених насаджень, що покращить санітарно-гігієнічні умови проживання і відпочинку мешканців населеного пункту.

Генеральним планом озеленені території за функціональною містобудівною ознакою поділяються на озеленені території загального користування, озеленені території спеціального призначення, ландшафтно-рекреаційні території.

Озеленені території загального користування

Згідно з містобудівними нормативами для чисельності населення у 4923 осіб при нормі 10 м²/особу (кліматична зона III-Б1) площа озелених територій повинна становити 4,9230 га. Площа озелених територій загального користування у селі складає 1,3500 га.

У зв'язку з перспективним розвитком села генеральним планом передбачено впорядкування існуючих зелених насаджень загального користування, а також збільшення площі зелених насаджень, що покращить санітарно-гігієнічні умови проживання і відпочинку

мешканців села, передбачається збільшення території озеленень загального користування до 20,6000 га.

Озеленені території спеціального призначення

Зелені насадження спеціального призначення висаджуються в санітарно-захисних зонах від виробничих територій, на території виробничих підприємств, вздовж ЛЕП високої напруги, на вулицях.

На момент розроблення документації зелені насадження існують на житлових вулицях і бульварах села. Пропонується організувати та озеленити де можливо санітарно-захисні та охоронні зони від існуючих підприємств, ЛЕП, автодороги.

Наявність території для облаштування перелічених об'єктів робить можливим широке застосування прийомів ландшафтної архітектури і дизайну, великого асортименту дерев, кущів, квітів, газонних трав, притаманних для степу, що забезпечать належне рекреаційне використання територій. Передбачається формування території озеленень спеціального призначення на 78,2100 га.

Ландшафтно-рекреаційні території

До ландшафтно-рекреаційної території входять ліси, лісопарки, лісозахисні зони, водойми. Спільно з парками, садами, скверами та бульварами, розміщеними на сільбищній території, вони формують безперервну систему відкритих просторів селища та його оточення.

До земель рекреаційного призначення, відповідно до ст. 50 Земельного кодексу України належать землі, які використовуються для організації відпочинку населення, туризму та проведення спортивних заходів. Стаття 51 Земельного кодексу України визначає склад земель рекреаційного призначення. До них належать земельні ділянки зелених зон і зелених насаджень міст та інших населених пунктів, навчально-туристських та екологічних стежок, маркованих трас, земельні ділянки, зайняті територіями будинків відпочинку, пансіонатів, об'єктів фізичної культури і спорту, туристичних баз, кемпінгів, яхт-клубів, стаціонарних і наметових туристично-оздоровчих таборів, будинків рибалок і мисливців, дитячих туристичних станцій, дитячих та спортивних таборів, інших аналогічних об'єктів, а також земельні ділянки, надані для дачного будівництва і спорудження інших об'єктів стаціонарної рекреації.

При розміщенні і організації рекреаційних територій враховано наявність і потужність джерел водопостачання, можливість будівництва систем каналізації і умови випускання стічних вод.

Здоров'я

Створення додаткових зелених насаджень загального користування (парки, сквери), розширення мережі рекреаційних установ та створення зон короткочасного відпочинку, спортивних зон позитивно вплине на загальні умови життя та сприятиме зменшенню ризиків для здоров'я населення.

Вдосконалення системи водопостачання дозволить розширити доступ населення до джерел якісної води, що в майбутньому призведе до покращення здоров'я останнього.

Вдосконалення системи водовідведення дозволить розширити доступ підприємств різної галузевої спрямованості до системи каналізації, що в майбутньому призведе до покращення здоров'я населення.

При реалізації рішень містобудівної документації очікуються позитивні наслідки в сфері охорони здоров'я, такі як: розвиток магістральної вуличної мережі, що дасть можливість зменшення інтенсивності транспортного руху в центральній частині населеного пункту та покращення стану атмосферного повітря в приземній зоні. Створення зелених насаджень спеціального призначення, в тому числі санітарно-захисних зон навколо виробничо-комунальних підприємств підвищить якість атмосферного повітря на суміжних ділянках житлової та прирівняної до неї забудови.

Вплив від реалізації містобудівної документації на поліпшення соціальних умов, таких як подальший розвиток промислових підприємств, санаторно-оздоровчих закладів, збільшує можливості працевлаштування, що має потенціал для позитивного впливу на здоров'я людини.

Облаштування ділянок зелених насаджень загального користування, ландшафтно-рекреаційних зон, місць заняття спортом, розвиток санаторно-оздоровчих закладів, будівництво закладів охорони здоров'я - покращення можливостей для здорового способу життя, умов лікування та оздоровлення.

Раціональне використання вказаних чинників дозволить забезпечити стабілізацію і, в перспективі, зростання економіки населеного пункту, що допоможе формуванню комфортного, сприятливого для життєдіяльності людини середовища, якісному розвитку житлових та громадських територій, вдосконаленню інженерної інфраструктури та благоустрою, реконструкції існуючих та появи нових громадських об'єктів.

Екологічна мережа.

В області створено два національних природних парка (далі НПП) - «Великий Луг» та Приазовський. Зазначені установи природно-заповідного фонду є ключовими ядрами структурних елементів національної екомережі.

Найпріоритетнішими для створення у межах Запорізької області є Придніпровський та Азово-Чорноморський міжнародні екологічні коридори.

НПП «Великий Луг» є ключовим ядром в Придніпровському коридорі. До складу коридору також входять території природно-заповідного фонду загальнодержавного значення - «Великі та Малі кучугури». «Крутосхили Каховського водосховища». «Дніпровські пороги».

Приазовський НПП є ключовим ядром в Азово-Чорноморському коридорі. Основними територіями екологічного коридору є заказники - «Сивашик», «Молочний лиман», «Коса Обіточна». «Заплава річки Берда».

Парк поєднав між собою ключові території екологічного коридору між суміжними адміністративними територіями Херсонської та Донецької областей.

Формування регіональної екологічної мережі передбачає подальший розвиток природо заповідання, особливо в природних та адміністративних районах, в яких недостатньо репрезентовані природні заповідні ландшафти. Регіональна екологічна мережа сприятиме збалансуванню структури землекористування, оптимізації ландшафтно-екологічної структури території, що в свою чергу створить сприятливу екологічну ситуацію та високий рівень комфортності природних просторових умов проживання населення.

У межах Запорізької області визначено 13 екологічних коридорів: 1 - міжнародний; 2 - національних; 5 - регіональних: 5 - локальних. Площа міжнародних та національних екокоридорів складає 813 800 га, регіональних - 117 000 га, локальних - 42 200 га. Загальна площа екологічних коридорів - 973 000 га. У межах екокоридорів визначено 37 ключових елементів (ядра) з площею 222 600 га.

Екологічні коридори: Азово-Чорноморський прибережно-морський екологічний коридор. Дніпровський екологічний коридор. Південноукраїнський екологічний коридор. Бердянський регіональний екологічний коридор. Молочанський регіональний екологічний коридор. Конківський регіональний екологічний коридор. Терсянський регіональний екологічний коридор. Гайчурський регіональний екологічний коридор. Корсацький локальний екологічний коридор. Лозуватський локальний екологічний коридор. Обітиченсько-Кільтичівський локальний екологічний коридор. Янчурський локальний екологічний коридор. Велнко-Білозерський локальний екологічний коридор.

До складу екомережі увійшли дві сполучні території з загальною площею 132 600 га.

Екологічна мережа включає:

26 територій найбільш важливого значення, на яких зростають природні рослини

угруповання Зеленої книги України з площею у 19 160 га;

24 території, які є найбільш важливими місцями перебування чи зростання видів тваринного і рослинного світу, занесених до Червоної книги України з площею до 25 000 га.

Площа структурних елементів екомережі Запорізької області становить: екологічні коридори - 973 000 га: сполучні території - 132 600 га; території високого бюрізноманіття (Зелена та Червона книги України) - 34 636.6 га. Загальна площа дорівнює 1 140 237 га.

Рішенням Запорізької обласної ради від 28.03.2013 № 29 в області затверджена обласна комплексна програма охорони довкілля, раціонального використання природних ресурсів та забезпечення екологічної безпеки (далі - Програма), яка розроблена у відповідності до основних засад (стратегії) державної екологічної політики України на період до 2020 року.

Однією з частин Програми є розділ «Формування регіональної екологічної мережі. Природно-заповідний фонд. Збереження біологічного та ландшафтного біорізноманіття», яким передбачено розробку місцевих схем екомережі та регіональної схеми екомережі Запорізької області.

Рішенням Запорізької обласної ради від 25.02.2016 № 2 затверджено «План заходів на 2016-2018 роки з реалізації Стратегії регіонального розвитку Запорізької області на період до 2020 року». Згідно зазначеної стратегії запланована розробка місцевих схем екологічної мережі в усіх районах області.

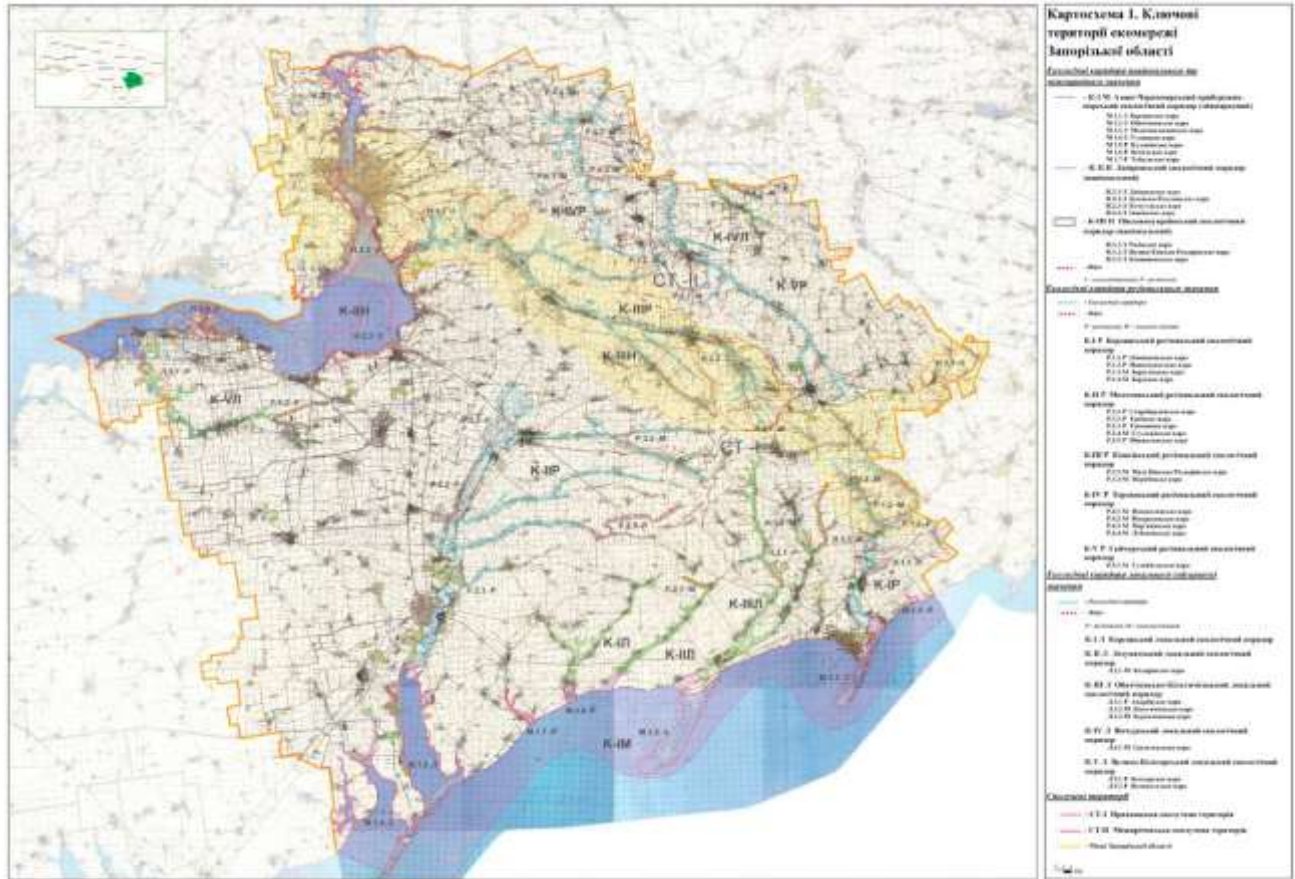
Регіональна схема формування екологічної мережі Запорізької області, затверджена рішенням Запорізької обласної ради від 31.10.2016 № 3.

На території області розташовано 5 водно-болотних угідь міжнародного значення - «Молочний лиман». «Коса Обіточна та затока Обіточна». «Гирло р. Берди, коса Бердянська та затока Бердянська». «Архіпелаг Великі і Малі Кучугури» та «Заплава Сім Маяків». Загальна площа водно-болотних угідь області складає 36 014,25 га.

В межах територій водно-болотних угідь розташовані об'єкти природно-заповідного фонду загальнодержавного значення, а саме: заказники «Коса Обіточна». «Молочний лиман». «Заплава р. Берда». «Великі та Малі Кучугури». Приазовський НПП та НПП «Великий луг».

Розроблено та затверджено Паспорти на всі водно-болотні угіддя міжнародного значення.

Екомережа Запорізької області



Складові структурних елементів екологічної мережі в розрізі одиниць адміністративно-територіального устрою регіону на 2018 рік

№ з/п	Одиниці адміністративно-територіального устрою регіону	Загальна площа, тис. га	Загальна площа екомережі, тис. га	Складові елементи екомережі, тис. га											
				об'єкти ПЗФ	Водно-болотні угіддя	відкриті заболочені землі	водоохоронні зони	прибережні захисні смуги	ліси та інші вкриті лісом площі	курортні та лікувально-оздоровчі території	рекреаційні території	землі під консервацію	відкриті землі без рослинного покриття або з незначним рослинним покриттям	пасовища, сіножаті	радіоактивно забруднені землі, що не використовуються в господарстві
1	Бердянський р-н	177,614	27,0519	1,992	1,8	1,521	5,087	3,691	7,284	0,0018	0,364	-	2,880	2,4311	-

Об'єкт проектування не чинить впливу на зони екомережі, наведені в таблиці.

6.2 Можливість негативних кумулятивних ефектів

Під кумулятивним впливом розуміється сукупність впливів від реалізації планованої діяльності та інших, що існують або плануються в найближчому майбутньому видів антропогенної діяльності, які можуть призвести до значних негативних або позитивних впливів на навколишнє середовище або соціально-економічні умови. Кумулятивні ефекти можуть виникати з незначних за своїми окремими діями факторів, які впливають одночасно протягом тривалого періоду часу поступово накопичуючись, підсумовуючись можуть викликати значні наслідки. Акумуляція впливів відбувається в тому випадку, коли антропогенний вплив або інші фізичні або хімічні впливи на екосистему протягом часу

перевершують її можливість їх асиміляції або трансформації. На проєктованій території великі підприємства-забруднювачі відсутні. При дотриманні та виконанні всіх передбачених комплексних захисних і охоронних заходів, що відповідають діючим нормативним вимогам, можливість виникнення кумулятивного впливу який супроводжуються негативними екологічними наслідками та понаднормативними викидами в атмосферне повітря забруднюючих речовин не передбачається.

Негативний кумулятивний вплив, як в процесі проведення робіт так і в процесі провадження планованої діяльності, на довкілля не очікується.

Розділ 7. Заходи, що передбачається вжити для запобігання, зменшення та пом'якшення негативних наслідків виконання документа державного планування

На основі аналізів, представлених у попередніх розділах, та з метою сприяння досягненню цілей екологічної політики, встановлених на національному та місцевому рівнях, запропоновано ряд заходів для пом'якшення виявлених потенційних негативних наслідків для навколишнього середовища та здоров'я населення, що впливають з реалізації містобудівної документації. Термін "пом'якшення" відноситься до усунення, зменшення, запобігання або контролю негативних впливів на навколишнє середовище, які можуть виникнути внаслідок впровадження містобудівної документації. Запропоновані заходи складаються з тих, що були визначені в процесі розроблення проєкту містобудівної документації і рекомендацій що виникли в результаті виконання СЕО.

Реалізація проєкту генерального плану потребує виконання великої кількості заходів, що стосуються розвитку сфери забезпечення системами інженерної інфраструктури населеного пункту, розвитку транспортної інфраструктури, заходи із інженерної підготовки та захисту території, розвитку промислово-виробничої сфери, виконання яких є невід'ємною складовою при створенні сприятливого в екологічному життєвого середовища населеного пункту.

Заходи з інженерної підготовки та захисту територій від небезпечних геологічних та гідрогеологічних процесів, організація відведення поверхневих вод.

Гідротехнічні заходи.

Згідно схеми інженерно-геологічних та техногенних умов Запорізької області в Україні с. Азовське відноситься до території I категорії складності інженерно-геологічних будівельних умов відповідно до вимог ДБН А.2.1-1-2008 «Вишукування. Інженерні вишукування для будівництва».

Інженерно-геологічна і будівельна оцінка території. На підставі аналізу геологічної і геоморфологічної будови, а також гідрогеологічних умов в межах селища виділяється Андріївсько-Володарський інженерно геологічний район, приурочений до південних схилів Приазовської височини. Інженерно-геологічний район в цілому характеризується складним поєднанням вододільно-останцевого і прирічково-яружно-балочного рельєфу зі скельними оголеннями докембрійських кристалічних порід. В геологічній будові цього району бере участь незначні за потужністю товщі лесовидних жовтобурих і краснобурих суглинків з уламками кристалічних порід.

Інженерна підготовка та захист території здійснюється з метою підготовки будівництва об'єктів культурно-побутового призначення, громадського обслуговування населення, житлової, комунальної забудови, вулиць, доріг, споруд, малих архітектурних форм, тощо.

Передбачається реконструкція та поліпшення стану існуючих доріг із заміною щєбєневих та ґрунтових покриттів. Нові проєктні вулиці передбачаються з асфальтобетонного покриття.

До складу заходів з інженерної підготовки території у відповідності з природними умовами на ділянках запланованої і перспективної забудови (в ув'язці з існуючою) необхідно влаштувати вертикальне планування з метою ліквідації безстічних ділянок та забезпечення нормативних, стосовно водовідведення, ухилів. Відведення поверхневих вод з територій кварталів індивідуальної забудови пропонується відкритою водовідливною мережею з влаштуванням труб в місцях перетину з вулицями та проїздами. Першочерговими заходами для захисту від підтоплення рекомендується упорядкування та підтримання в належному стані існуючого поверхневого водовідводу.

Комплекс додаткових заходів для захисту від підтоплення включає:

- підбір спеціальних фундаментів для споруд;
- додаткову гідроізоляцію підземних частин будинків і споруд;
- для вибору конкретних конструктивних заходів під кожний об'єкт будівництва або реконструкції необхідно попередньо виконувати індивідуальні інженерно-геологічні вишукування;
- влаштування пристінних дренажів;
- захист від підтоплення шляхом упорядкування та підтримки в належному стані існуючого поверхового водовідводу;
- організація відводу поверхневих вод з території відкритою системою каналів та закритою дощовою каналізацією, скидання стоків через очисні відстійники в яри та поди.

Заходи із запобігання підвищення рівня ґрунтових вод.

Подальший територіальний розвиток села планувальними рішеннями передбачається за рахунок освоєння вільних від забудови ділянок і реконструкції забудованих.

Територія села згідно інженерно-геологічного обґрунтування схильна до підтоплення.

Досвід експлуатації територій із щільною мало - і багатоповислою забудовою, при наявності природних і техногенних факторів (лесовидних суглинків, суглинків, глин, дрібнозернистих пісків, неглибокого залягання водоупору, втрат із водонесучих комунікацій, зменшення випаровування із поверхні землі при твердому покритті, підвищенні інфільтрації при ненормованому поливі зелених насаджень, скверів, присадибних ділянок та ін.) показує, що на таких територіях спостерігається інтенсивне підвищення рівня ґрунтової води.

З метою збереження гарних умов водного режиму на освоєваних територіях рекомендується застосувати заходи: спеціальні (будівництво дренажу), загального і організаційного характеру (впорядкування поверхневого стоку, гідроізоляції і ін.).

З метою попередження можливого підвищення рівня ґрунтової води на територіях, які намічається використати під житлову забудову, цим проектом пропонується застосувати найбільш ефективний спосіб захисту - будівництво горизонтального дренажу під будівлями, а також супутнього дренажу водонесучих комунікацій.

Заходи по усуненню просадкових властивостей ґрунтів.

На території села, згідно інженерно-геологічного обґрунтування, переважають лесовидні суглинки, які володіють просадковими властивостями.

При освоєнні цих територій необхідно виконати інженерно - геологічні вишукувальні роботи по встановленню цих властивостей.

У боротьбі з просадковими властивостями в даних умовах пропонується застосовувати найбільш раціональні методи глибинного ущільнення ґрунтів методом замочування підвалин і ущільнення просадкових ґрунтів шляхом трамбування, а також конструктивні заходи: підвищення просторової міцності і жорсткості будівель і споруд, збільшення гнучкості конструкцій і ін.

Вибір методу усунення просадкових властивостей ґрунтів виконується на основі результатів інженерно-геологічних досліджень, які виконуються на послідовних стадіях проектування.

Берегоукріплення

Охорона берегів – це комплекс заходів, спрямований на підвищення естетичної цінності берегів і створення комфортних умов для життя і діяльності людей. Для закріплення укосів берега необхідно використовувати біологічні методи – посадка верби, лози, очерету та ін.

Пропозиції щодо охорони навколишнього природного середовища, подолання та запобігання проявів негативних природно-техногенних факторів з метою поліпшення життєвого середовища.

Високий рівень ґрунтових вод, що обумовлений виходом щільних водонапірних шарів на поверхню рельєфу, створює несприятливі умови. Для усунення негативного впливу ґрунтових вод на забудову проектом передбачено підключення до проектної мережі споруд зливової (дощової) каналізації.

Заходи з охорони атмосферного повітря від забруднення та захисту від шуму передбачають:

- озеленення санітарно-захисних смуг відповідно до вимог ДСП 173-96;
- подальше озеленення села для покращення мікрокліматичних умов та комфортності проживання населення;
- створення водоохоронних зон, спрямованих на запобігання забрудненню, засміченню та виснаженню водних ресурсів;
- запобігання скиданню неочищених господарсько-побутових стічних вод і збільшення ефективності їх очищення;
- організацію каналізування дощових стоків з подальшим їх очищенням на очисних спорудах дощової каналізації;
- розміщення високотехнологічних виробництв з мінімальним впливом на навколишнє середовище.

Заходи з санітарного очищення села.

Аналіз об'ємів захоронення комунальних змішаних ТПВ показує, що вони щорічно зростають. Щорічний обсяг утворених твердих побутових відходів с. Азовське на розрахунковий період складає до 6,77 тис.т.

Сміття вивозиться спеціалізованим автотранспортом на існуючий полігон твердих побутових відходів за межами населеного пункту. Існуючий ТПВ знаходиться на території Бердянської міської ради.

Пропозиції з санітарного очищення с. Азовське передбачають:

- розробка «Схеми санітарного очищення та прибирання території с. Азовське та втілення рекомендацій, визначених у вищезазначеній Схемі;
- зменшення кількості твердих побутових відходів шляхом впровадження роздільного збору сміття та розширення мережі пунктів прийому вторинної сировини;
- оновлення контейнерного господарства з влаштуванням укрупнених контейнерних майданчиків згідно вимог санітарно-гігієнічних нормативів; оновлення парку сміттєвозів з врахуванням схеми роздільного збору сміття.

Першочергові заходи з охорони навколишнього середовища:

- будівництво каналізаційної мережі;
- виконання проекту організації СЗЗ комунальних та сільськогосподарських підприємств (п. 5.14 ДСП 173-96);
- виконання проекту організації зон санітарної охорони водозаборів;
- розміщення на території населеного пункту сміттєвих баків та урн для сміття;
- організувати планово-подвірну систему збирання побутових відходів з організованим вивозом сміття на полігон ТПВ спецавтотранспортом.

Рекомендації щодо шумозахисту.

За останні роки інтенсивність автомобільного руху в межах села не велика. Для зниження шуму від проїжджих автомашин на вулицях рекомендована посадка захисної зелені, що знизить рівень шуму на 8-10 ДБА.

У міру надходження інвестиційних пропозицій щодо розміщення нових промислових або фермерських підприємств у складі детальних планів територій може бути передбачене будівництво нових доріг для забезпечення їхнього функціонування.

Пропозиції щодо встановлення режиму використання територій, визначених для майбутніх містобудівних потреб.

В цілому використанні територій слід дотримуватись вимог Земельного кодексу, Водного кодексу (зокрема, в прибережно-захисних смугах водойм), нормативної документації за видами будівництва, санітарного законодавства та інших нормативних актів.

Висотність забудови не повинна перевищувати 5 поверхів. Преважним видом забудови повинна бути садибна, з ділянками площею до 0,25 га.

У разі виникнення потреби в межах існуючих ділянок перебудови старих або будівництва нових об'єктів, необхідно передбачати заходи щодо розміщення об'єктів в межах земельної ділянки згідно зонування території.

Ділянки під капітальну забудову повинні мати відмітки не менше ніж 2,5 м від рівня ґрунтових вод, ділянки під площинні спортивні споруди, парки, сквери – не менше 1,0 м.

При використанні земель історико-культурного призначення слід дотримуватись вимог Законів України "Про охорону культурної спадщини", "Про охорону археологічної спадщини" та інших нормативних документів у сфері охорони культурної спадщини.

Охорона культурної спадщини.

На території та за сучасними межами с. Азовське Бердянського району наявні об'єкти культурної спадщини, що перебувають на державному обліку, а саме; пам'ятки археології місцевого значення, взяті на облік рішенням виконкому Запорізької обласної ради народних депутатів відповідно до Закону Української РСР «Про охорону і використання пам'яток історії та культури».

курган (охоронний номер 2730), розташований у с. Азовське (колишня назва Луначарське), за 1,2 км на захід від південної околиці села;

курганний могильник у складі двох курганів (охоронний номер 2731), розташований у с. Азовське (колишня назва Луначарське), за 1,5 км на захід від північної околиці села;

курган (охоронний номер 2732), розташований у с. Азовське (колишня назва Луначарське), за 1,5 км на північний захід від північної околиці села;

курганний могильник у складі двох курганів (охоронний номер 2733), розташований у с. Азовське (колишня назва Луначарське), за 2,2 км на північний захід від північної околиці села.

Рішенням виконкому Запорізької обласної ради народних депутатів № 202 для зазначених пам'яток археології встановлена охоронна зона 5 м від підніжжя курганів.

Пам'ятки історії місцевого значення, взяті на облік рішенням виконкому Запорізької обласної ради депутатів трудящих № 55 відповідно до Закону Української РСР «Про охорону і використання пам'яток історії та культури»:

братська могила радянських воїнів та пам'ятник воїнам-односельцям, (охоронний номер 136), розташована у с. Азовське (колишня назва Луначарське), в центрі села;

місце розстрілу членів Першої Бердянської Ради (охоронний номер 124), с. Азовське (колишня назва Луначарське), Куца балка.

Рішенням виконкому Бердянської районної ради, народних депутатів від 19.06.1986 № 170 «Об охранных зонах и зонах регулирования застройки памятников истории и культуры» затверджені розміри охоронних зон: для пам'ятки історії охоронний номер 136 у с.

Луначарське - ділянка розміром 20х20 м; для пам'ятки історії охоронний номер 124 у с. Луначарське - ділянка 50х50 м.

За розвідками Скіфської степової експедиції від гирла р. Куца Бердянка до південної околиці с. Азовське відомо чотири багатошарових поселення епохи бронзи, скіфського часу, середньовіччя, що не перебувають на державному обліку та потребують дослідження для включення в Перелік об'єктів культурної спадщини Запорізької області.

У с. Азовське знаходиться садиба поміщика П. Данкова, 1909 р., біля контори колгоспу.

Під час виконання робіт з розробки містобудівної документації «Генеральний план села Азовське Бердянського району Запорізької області з розширенням меж та Плану зонування території (у складі Генерального плану)» необхідним є врахування та дотримання вимог Законів України «Про охорону культурної спадщини» і «Про охорону археологічної спадщини».

Розділ 8. Обґрунтування вибору виправданих альтернатив, що розглядалися, опис способу, в який здійснювалася стратегічна екологічна оцінка, у тому числі будь-які ускладнення (недостатність інформації тощо)

8.1. Оцінка альтернатив

У контексті стратегічної екологічної оцінки містобудівної документації «Генеральний план с. Азовське Бердянського району Запорізької області з розширенням меж населеного пункту» були прийняті наступні перспективи для вивчення наявних альтернатив та їх впливу на навколишнє середовище. Є один варіант - варіант нульової альтернативи. Важливою умовою реалізації генплану, а саме - покращення умов проживання населення с. Азовське - є заходи щодо екологічного оздоровлення природного середовища та забезпечення економічного зростання, джерелом чого має бути ефективна система сприяння малому бізнесу. Державна підтримка необхідна для застосування екологічної політики.

У "Варіанті нульової альтернативи" розглядалася ситуація гіпотетичного сценарію, за яким не розробляється і не затверджується проект «Генеральний план с. Азовське Бердянського району Запорізької області з розширенням меж населеного пункту». Цей сценарій можна розуміти як продовження поточних (часто несприятливих) екологічних тенденцій, описаних у розділах 2, 3 та 4 цього звіту. Отже, за результатами аналізу визначено, що в рамках сценарію "нульової альтернативи" подальший сталий розвиток с. Азовське є дещо ускладненим, і ця альтернатива призводить до погіршення екологічної ситуації в с. Азовське, неефективного використання земельних ресурсів, хаотичного будівництва.

8.2 Ускладнення, що виникли в процесі проведення СЕО

Серед ускладнень що виникли в процесі проведення стратегічної екологічної оцінки можна виділити наступні фактори:

- відсутність офіційних статистичних даних, через те що встановлені форми державної статистичної звітності передбачають збір, обробку та офіційну звітність по містам обласного підпорядкування в цілому для міської ради, яка включає також і інші населені пункти. Таким чином висновки отримані в результаті аналізу статистичних даних мають певний відсоток похибки;
- обмежений рівень сприяння органів виконавчої влади, що реалізують політику у сфері охорони навколишнього природного середовища, в наданні вихідних даних для

виконання стратегічної екологічної оцінки документів державного планування.

Розділ 9. Заходи передбачені для здійснення моніторингу наслідків виконання документа державного планування для довкілля, у тому числі для здоров'я населення

При проведенні моніторингу за реалізацією рішень проекту містобудівної документації необхідно аналізувати відхилення фактичних показників чисельності населення с. Азовське від проектних на поточний період, здійснювати контроль за відповідністю реальних обсягів житлового будівництва, будівництва об'єктів інженерної інфраструктури, соціального та побутового обслуговування, розвитку озелених територій проектним рішенням. Порівняння цих даних між собою, дасть реальну картину досягнутого рівня показників житлової забезпеченості, забезпеченості установами і підприємствами повсякденного і періодичного обслуговування, об'єктами інженерної інфраструктури, що дозволить визначити недоліки і порушення, що негативно впливають на комфортність проживання населення, і обґрунтувати необхідні заходи по їх усуненню.

При проведенні моніторингу реалізації рішень містобудівної документації особливу увагу треба звертати на своєчасне виконання робіт по інженерному обладнанню території, будівництву водопровідних, каналізаційних і теплових мереж, мереж газопостачання, дощової каналізації, очисних споруд, трасуванню магістральних вулиць і проїздів та їх завершення до вводу в експлуатацію житлових і громадських споруд. В процесі нагляду необхідно стежити за комплексністю забудови з обов'язковим завершенням будівництва об'єктів побутового та соціального обслуговування населення та благоустрою території до введення в експлуатацію житлових будинків.

В процесі моніторингу необхідно перевіряти виконання проектних рішень щодо планувальної організації та функціонального зонування території в питаннях закриття, перепрофілювання промислових підприємств, комунально-складських об'єктів в сельбищній зоні, організації санітарно-захисних зон виробничо-комунальних територій тощо.

При здійсненні моніторингу основну увагу належить приділяти заходам передбаченим в сфері охорони навколишнього природного середовища.

Контролю підлягають санітарно-захисні зони промислових та інших виробничих об'єктів, що розвиваються (реконструюються), які повинні відповідати нормативним вимогам "Державних санітарних правил планування та забудови населених пунктів" ДСП № 173-96, з обов'язковим виконанням заходів визначених розділом "Оцінка впливу на довкілля".

При моніторингу реалізації проекту містобудівної документації необхідно перевіряти виконання рішень по організації та обладнанню рекреаційних зон. У тому числі: розміщення відповідно до генплану закладів відпочинку, додержання санітарно-гігієнічних вимог до обладнання та режиму використання прибережних ділянок водойм у місцях масового відпочинку населення.

В сфері охорони повітряного басейну необхідно перевіряти:

- виконання планувальних заходів (зміни в планувальній організації території с. Азовське, спрямовані на забезпечення санітарно-гігієнічних вимог до її функціонального зонування; створення та озеленення нормативних санітарно-захисних зон для промислових підприємств та інших виробничо-комунальних об'єктів; перенесення за межі сельбищної території або закриття підприємств та інших об'єктів, що мають шкідливі викиди в атмосферу; розвиток вуличної мережі та об'їзних доріг для транзитного транспорту; створення системи захисного озеленення);

- виконання технологічних та санітарно-технічних заходів (впровадження нових мало- та безвідходних технологій на промислових підприємствах, модернізація існуючих

об'єктів тепло-енергопостачання, впровадження теплових установок сучасного типу з використанням природних джерел енергії, тощо);

Контроль за охороною водних ресурсів включає нагляд за відведенням та очищенням поверхневих стічних вод з території с. Азовське, своєчасним будівництвом локальних очисних споруд зливової каналізації та ефективністю їх роботи, встановлення меж прибережних захисних смуг та додержанням на їх території режимів господарської діяльності, благоустроєм водних рекреаційних зон, а також за виконанням технологічних та технічних заходів на промислових об'єктах (впровадження зворотних систем водопостачання, безстічних виробництв із замкнутими циклами водопостачання та ін.).

Ефективність роботи систем водопостачання та каналізування (в тому числі злизова каналізація) визначається за результатами лабораторних досліджень якості питної води та води водних об'єктів в пунктах водокористування населення (пляжі) за хімічними та бактеріологічними показниками.

Спеціалізовані лабораторії органів санітарно-гігієнічного контролю повинні вести облік найбільш потужних джерел шуму, вібрації та електромагнітних випромінювань на території с. Азовське.

Впливи виконання документа державного планування на довкілля, у тому числі на здоров'я населення можуть бути виявлені в результаті моніторингу реалізації проектних рішень документа державного планування, які мають прямі наслідки на стан навколишнього середовища, умови життєдіяльності та здоров'я населення. Моніторинг даних впливів можливо здійснювати за наступними показниками:

- частка територій природно-заповідного фонду, га/% від загальної площі населеного пункту;
- частка створення зелених насаджень загального користування, га/% від загальної площі населеного пункту;
- площа встановлених прибережних захисних смуг водотоків та водойм з винесенням їх меж в природу та ландшафтним благоустроєм, га;
- кількість промислово-виробничих підприємств, що мають проекти організації санітарно-захисної зони та ступінь їх реалізації, одиниць із загальної кількості зареєстрованих підприємств;
- площа створених зелених насаджень спеціального призначення (шумозахисне озеленення, озеленення санітарно-захисних зон), га;
- кількість споруджених шумозахисних екранів, метрів;
- кількість домогосподарств, підключених до централізованої системи водопостачання, % від загальної кількості;
- кількість домогосподарств, підключених до централізованої системи водовідведення, % від загальної кількості;
- обсяг стічних вод від житлово-комунального сектору та промислових підприємств, м³/рік;
- обсяг стічних вод задіяних в системах оборотного водопостачання, м³/рік;
- обсяг утворених відходів, тонн/рік;
- обсяг відсортованих вторинних ресурсів, тонн/рік, % від загального обсягу утворених відходів;
- кількість домогосподарств що уклали договір на вивезення відходів, % від загальної кількості;
- розвиток мереж та споруд системи централізованого водопостачання, км/рік; споруд/рік;
- розвиток мереж та споруд системи централізованого водовідведення, км/рік; споруд/рік;

- розвиток мереж та споруд системи дощової каналізації, км/рік; споруд/рік;
- обсяг викидів забруднюючих речовин в атмосферне повітря від стаціонарних та пересувних джерел викидів, тонн/рік;
- реконструкція та будівництво вулично-дорожньої мережі населеного пункту, км/рік;
- кількість ділянок на яких реалізовані заходи з інженерної підготовки та захисту території, га/рік;
- кількість проб стану атмосферного повітря середньодобових та максимальних разових концентрації забруднюючих речовин у повітрі з перевищенням відповідних ГДК, % від загальної кількості проб/день, проб/ місяць, проб/рік;
- кількість проб якості питної води з централізованих джерел водопостачання, що не відповідають встановленим санітарним нормам, % від загальної кількості проб/день, проб/ місяць, проб/рік;
- кількість випадків захворюваності дитячого та дорослого населення на хвороби органів дихання, кількість випадків/рік.

Для підвищення якості оцінки антропогенного впливу урбанізованої території на навколишнє природне середовище та здоров'я населення, прогнозування стану екосистем та досягнення їх екологічної рівноваги необхідно щорічно проводити поглиблений аналіз лабораторних досліджень стану атмосферного повітря, водних ресурсів, ґрунту. Для цього доцільним є налагодження в системи моніторингу навколишнього природного середовища (повітряний та водний басейни, ґрунт, надра, фізичні фактори впливу) з організацією стаціонарних постів та пунктів контролю в межах житлової, промислової та рекреаційно-оздоровчої зон.

У разі виявлення систематичних відхилень від гігієнічних нормативів складових довкілля необхідно здійснювати аналіз захворюваності населення з метою виявлення негативного впливу факторів навколишнього середовища на здоров'я населення, використовуючи в тому числі статистичні дані.

Здійснення моніторингу впливів виконання документа державного планування на довкілля, у тому числі на здоров'я населення за визначеними показниками з веденням щорічної звітності дасть можливість своєчасно виявляти недоліки і порушення, що негативно впливають на комфортність проживання населення, і обґрунтувати необхідні заходи по їх усуненню, а також проводити інформування громади с. Азовське про стан реалізації містобудівної документації, поточні ускладнення та прогнозні терміни їх усунення.

Розділ 10. Опис ймовірних транскордонних наслідків для довкілля, у тому числі для здоров'я населення

Враховуючи географічне місце розташування населеного пункту в південно-східній частині країни, ймовірні транскордонні наслідки для довкілля та здоров'я населення не очікуються.

Розділ 11. Резюме нетехнічного характеру, розраховане на широку аудиторію

У Звіті з СЕО нового будівництва згідно матеріалів генерального плану с. Азовське Бердянського району проведено оцінку впливів на довкілля об'єкту планованої діяльності в регіоні його розміщення.

Даний документ - Резюме нетехнічного характеру (РНХ) - містить коротку інформацію про потенційні екологічні та соціальні наслідки, які мають відношення до запропонованої діяльності. Також надаються відповідні заходи по зниженню негативних екологічних та

соціальних наслідків, що можуть виникнути в процесі будівництва та експлуатації об'єкту планованої діяльності.

Цей документ (РНХ) буде розміщений у засобах масової інформації, наприклад на офіційному сайті замовника.

Будь-яка особа може надати свої зауваження та рекомендації щодо екологічних, соціальних та інших аспектів цього проекту.

При нормальній експлуатації об'єкти не матимуть значного негативного впливу на громадську та житлову забудову, об'єкти соціально-побутового, спортивно-оздоровчого, курортного та рекреаційного призначення.

В цілому відзначається позитивний вплив запланованої діяльності на соціальні умови та задоволення потреб місцевого населення.

Процес розробки проекту «Генеральний план с. Азовське Бердянського району Запорізької області з розширенням меж населеного пункту»

Замовником проекту «Генеральний план с. Азовське Бердянського району Запорізької області з розширенням меж населеного пункту» є Луначарська сільська рада Бердянського району Запорізької області, власником - виконавчий комітет Бердянської міської ради Запорізької області.

У проекті визначені: природно-рекреаційні ресурси розвитку функціональних зон села та їх використання; структура об'єктів соціально - комунального призначення; необхідне будівництво закладів обслуговування села та рекреаційної зони; функціонально-планувальна організація територій; демографічний розвиток села; обсяги та розміщення житлового будівництва; розвиток вуличної мережі та мереж інженерної інфраструктури; заходи по охороні навколишнього природного середовища тощо.

Забезпечення доступу та врахування думки громадськості під час розроблення проекту «Генеральний план с. Азовське Бердянського району Запорізької області з розширенням меж населеного пункту» та здійснення СЕО

В рамках проведення процедури Стратегічної екологічної оцінки проекту «Генеральний план с. Азовське Бердянського району Запорізької області з розширенням меж та плану зонування території (у складі генерального плану)» Заява про визначення обсягу стратегічної екологічної оцінки була розміщена на офіційному веб-сайті Бердянської міської ради.

З метою одержання та врахування зауважень і пропозицій громадськості повідомлення про оприлюднення Заяви про визначення обсягу стратегічної екологічної оцінки було розміщено в двох друкованих засобах масової інформації: в газеті “Південна зоря” від 16.07.2020 №29, та “Ведомости Юга” від 18.07.2020 №29 та розміщено на офіційному веб-сайті Бердянської міської ради.

Протягом громадського обговорення Заяви про визначення обсягу стратегічної екологічної оцінки (15 календарних днів) надійшли пропозиції від Департаменту агропромислового розвитку та захисту довкілля Запорізької обласної державної адміністрації листом від 22.07.2020 №2138/01-03.

Зазначені пропозиції враховані в розділі охорони навколишнього середовища в обсязі звіту про стратегічну екологічну оцінку Генерального плану с. Азовське Бердянського району Запорізької області з розширенням меж населеного пункту.

Зміст і основні цілі генерального плану та його взаємозв'язок з іншими планами

та програмами

Метою генплану є необхідність визначити пріоритетні пропозиції, які б зумовили сталий перспективний розвиток населеного пункту на основі покращення умов проживання населення, забезпечення економічного зростання, удосконалення соціальної, виробничої, інженерно-транспортної інфраструктури поселення.

Реалізація цих напрямків сприятиме привабливості населеного пункту і для майбутніх поколінь. Основними пріоритетами подальшого розвитку населеного пункту є:

- створення комфортних умов для проживання населення;
- вдосконалення системи обслуговування, благоустрою та інженерно-транспортної інфраструктури;
- залучення інвестицій в сферу виробництва і обслуговування;
- активне сприяння приватній ініціативі у підприємницькій діяльності, малому бізнесі.

Важливою умовою реалізації генплану, а саме - покращення умов проживання населення населеного пункту - є заходи щодо екологічного оздоровлення природного середовища та забезпечення економічного зростання, джерелом чого має бути ефективна система сприяння малому бізнесу. Державна підтримка необхідна для застосування екологічної політики.

Раціональне використання вказаних чинників дозволить забезпечити стабілізацію і, в перспективі, зростання економіки населеного пункту, що допоможе формуванню комфортного, сприятливого для життєдіяльності людини середовища, якісному розвитку житлових та громадських територій, вдосконаленню інженерної інфраструктури та благоустрою, реконструкції існуючих та появи нових громадських об'єктів.

Звіт є результатом оцінки містобудівної документації, а саме генерального плану населеного пункту.

Конкретні показники вказуються в проектній документації «Оцінка впливу на навколишнє середовище (ОВНС)».

Ймовірний майбутній розвиток, якщо Генеральний план не буде впроваджений.

Генеральним планом передбачено нові території промислових підприємств і території з дотриманням санітарних захисних зон (з пониженням класу шкідливості при необхідності). Зважаючи на відсутність повних даних по виду промислового виробництва існуючих підприємств проектом передбачені обмеження з урахуванням суміжних територій в межах можливостей дотримання розривів. Подальше використання цих територій після затвердження генерального плану можливо тільки за умови дотримання дозволених для встановлених генпланом СЗЗ типів промислових підприємств за санітарною класифікацією.

Вигідне географічне положення та наявність зручних транспортних зв'язків визначає інвестиційну привабливість території населеного пункту, а аналіз інвестиційних пропозицій свідчить про бажання освоєння цих територій. Сукупність позитивних факторів створює умови для успішного розвитку території, покращення умов проживання та створення робочих місць.

В цілому відзначається позитивний вплив запланованої діяльності на соціальні умови та задоволення потреб місцевого населення.

Текстові та графічні матеріали генерального плану с. Азовське Бердянського району Запорізької області з розширенням меж населеного пункту та плану зонування території (у складі генерального плану) додаються у паперовому та електронному вигляді.



МІНІСТЕРСТВО РЕГІОНАЛЬНОГО РОЗВИТКУ, БУДІВНИЦТВА
ТА ЖИТЛОВО-КОМУНАЛЬНОГО ГОСПОДАРСТВА УКРАЇНИ
АТЕСТАЦІЙНА АРХІТЕКТУРНО-БУДІВЕЛЬНА КОМІСІЯ

Серія АА

№003226

КВАЛІФІКАЦІЙНИЙ СЕРТИФІКАТ
відповідального виконавця окремих видів робіт (послуг),
пов'язаних із створенням об'єкта архітектури

архітектор

(найменування професії)

Виданий про те, що **Голошанов Євгеній Миколайович**

(прізвище, ім'я, по батькові)

пройшов(ла) професійну атестацію, що підтверджує його (її) відповідність кваліфікаційним вимогам у сфері діяльності, пов'язаної із створенням об'єктів архітектури, професійну спеціалізацію, необхідний рівень кваліфікації і знань.

Категорія: **архітектор**

Кваліфікаційний сертифікат видано згідно з рішенням Атестаційної архітектурно-будівельної комісії (далі - Комісія) від _____ № _____

(рішенням **відповідної** _____ секції Комісії

від **13.07.2016** № **8-16** _____, затвердженим президентом

Комісії **14.07.2016** № **54-А** _____).

Зареєстрований у реєстрі атестованих осіб **14 липня 2016** року
за № **3226** _____.

Роботи (послуги), пов'язані із створенням об'єктів архітектури, спроможність виконання яких визначено кваліфікаційним сертифікатом:

Розроблення містобудівної документації

Дата видачі **15 липня 2016** року



(підпис голови) Атестаційної
архітектурно-будівельної комісії

Білоус Сергій Ярославович

(прізвище, ім'я, по батькові)