



**ПРОЄКТ**

## ***ЗВІТ***

***про стратегічну екологічну оцінку  
детального плану території з земельної ділянки  
для розширення та обслуговування  
худобо-забійного пункту в с. Розвадів,  
вул. Кар'єро-ванняна,  
Стрийського району Львівської області***

*с. Розвадів – 2023*

## **ЗМІСТ**

### **Вступ**

1. Зміст та основні цілі документа державного планування, його зв'язок з іншими документами державного планування
2. Характеристика поточного стану довкілля, у тому числі здоров'я населення, та прогнозні зміни цього стану, якщо документ державного планування не буде затверджено
3. Характеристика стану довкілля, умов життєдіяльності населення та стану його здоров'я на територіях, які ймовірно зазнають впливу
4. Екологічні проблеми, у тому числі ризики впливу на здоров'я населення, які стосуються документа державного планування
5. Зобов'язання у сфері охорони довкілля, у тому числі пов'язані із запобіганням негативному впливу на здоров'я населення, встановлені на міжнародному, державному та інших рівнях, що стосуються документа державного планування, а також шляхи врахування таких зобов'язань під час підготовки документа державного планування
6. Опис наслідків для довкілля, у тому числі для здоров'я населення, у тому числі вторинних, кумулятивних, синергічних, коротко-, середньо- та довгострокових (1, 3-5 та 10-15 років відповідно, а за необхідності - 50-100 років), постійних і тимчасових, позитивних і негативних наслідків
7. Заходи, що передбачається вжити для запобігання, зменшення та пом'якшення негативних наслідків виконання документа державного планування
8. Обґрунтування вибору виправданих альтернатив, що розглядалися, опис способу, в який здійснювалася стратегічна екологічна оцінка, у тому числі будь-які ускладнення
9. Заходи, передбачені для здійснення моніторингу наслідків виконання документа державного планування для довкілля, у тому числі для здоров'я населення
10. Опис ймовірних транскордонних наслідків для довкілля, у тому числі для здоров'я населення (за наявності)
11. Резюме нетехнічного характеру інформації

## **ВСТУП**

Відповідно до Закону України «Про охорону навколишнього природного середовища» основними принципами охорони навколишнього природного середовища є:

- пріоритетність вимог екологічної безпеки, обов'язковість дотримання екологічних нормативів та лімітів використання природних ресурсів при здійсненні господарської, управлінської та іншої діяльності;
- гарантування екологічно безпечного середовища для життя і здоров'я людей;
- запобіжний характер заходів щодо охорони навколишнього природного середовища;
- екологізація матеріального виробництва на основі комплексності рішень у питаннях охорони навколишнього природного середовища, використання та відтворення відновлюваних природних ресурсів, широкого впровадження новітніх технологій;
- збереження просторової та видової різноманітності і цілісності природних об'єктів і комплексів;
- науково обгрунтоване узгодження екологічних, економічних та соціальних інтересів суспільства на основі поєднання міждисциплінарних знань екологічних, соціальних, природничих і технічних наук та прогнозування стану навколишнього природного середовища;
- обов'язковість оцінки впливу на довкілля;
- гласність і демократизм при прийнятті рішень, реалізація яких впливає на стан навколишнього природного середовища, формування у населення екологічного світогляду;
- науково обгрунтоване нормування впливу господарської та іншої діяльності на навколишнє природне середовище;
- безоплатність загального та платність спеціального використання природних ресурсів для господарської діяльності;
- компенсація шкоди, заподіяної порушенням законодавства про охорону навколишнього природного середовища;
- вирішення питань охорони навколишнього природного середовища та використання природних ресурсів з урахуванням ступеня антропогенної зміненості територій, сукупної дії факторів, що негативно впливають на екологічну обстановку;
- поєднання заходів стимулювання і відповідальності у справі охорони навколишнього природного середовища;
- вирішення проблем охорони навколишнього природного середовища на основі широкого міждержавного співробітництва;
- встановлення екологічного податку, рентної плати за спеціальне використання води, рентної плати за спеціальне використання лісових ресурсів, рентної плати за користування надрами відповідно до

Податкового кодексу України;

- врахування результатів стратегічної екологічної оцінки.

Саме стратегічна екологічна оцінка стратегій, планів і програм дає можливість зосередитися на всебічному аналізі можливого впливу планованої діяльності на довкілля та використовувати результати цього аналізу для запобігання або пом'якшення екологічних наслідків у процесі стратегічного планування.

Закон України «Про стратегічну екологічну оцінку» був ухвалений Верховною Радою України 20 березня 2018 року та 10 квітня 2018 року підписаний Президентом України. Даний Закон вступив в дію з 12 жовтня 2018 року та встановлює в Україні механізм стратегічної екологічної оцінки (СЕО), який діє в країнах Європейського Союзу та передбачає, що всі документи державного планування повинні проходити стратегічну екологічну оцінку з урахуванням необхідних імовірних ризиків тих чи інших дій для довкілля.

Метою стратегічної екологічної оцінки є сприяння сталому розвитку шляхом забезпечення охорони довкілля, безпеки життєдіяльності населення та охорони його здоров'я, інтегрування екологічних вимог під час розроблення та затвердження документів державного планування.

Відповідно до Закону України «Про стратегічну екологічну оцінку» стратегічна екологічна оцінка здійснюється на основі принципів законності та об'єктивності, гласності, участі громадськості, наукової обґрунтованості, збалансованості інтересів, комплексності, запобігання екологічній шкоді, довгострокового прогнозування, достовірності та повноти інформації у проєкті документа, міжнародного екологічного співробітництва.

Основними міжнародними правовими документами щодо СЕО є Протокол про стратегічну екологічну оцінку (Протокол про СЕО) до Конвенції про оцінку впливу на навколишнє середовище у транскордонному контексті (Конвенція ЕСПО), ратифікований Верховною Радою України (№ 562-VIII від 01.07.2015), та Директива 2001/42/ЄС про оцінку впливу окремих планів і програм на навколишнє середовище, імплементація якої передбачена Угодою про асоціацію між Україною та ЄС.

01.01.2020 року відбулося введення в дію Закону України «Про Основні засади (стратегію) державної екологічної політики України на період до 2030 року», згідно якого метою державної екологічної політики є досягнення доброго стану довкілля шляхом запровадження екосистемного підходу до всіх напрямів соціально-економічного розвитку України з метою забезпечення конституційного права кожного громадянина України на чисте та безпечне довкілля, впровадження збалансованого природокористування і збереження та відновлення природних екосистем.

Розвадівська сільська рада проводить стратегічну екологічну оцінку детального плану території з земельної ділянки для розширення та обслуговування худобо-забійного пункту в с. Розвадів, вул. Кар'єро-вапняна, Стрийського району Львівської області.

В процесі проведення стратегічної екологічної оцінки проекту вказаного детального плану території Розвадівська сільська рада керувалась Наказом Міністерства екології та природних ресурсів України від 10.08.2018 року № 296 «Про затвердження Методичних рекомендацій із здійснення стратегічної екологічної оцінки документів державного планування».

Розвадівською сільською радою було подано до органів консультування заяву про визначення обсягу стратегічної екологічної оцінки та належним чином її оприлюднено. У встановленому чинним законодавством України порядку звернень, зауважень та пропозицій від органів консультування та/чи громадськості не надходило.

У даному звіті використано дані Головного управління статистики у Львівській області (відповідно до Закону України «Про захист інтересів суб'єктів подання звітності та інших документів у період дії воєнного стану або стану війни» у період дії воєнного стану або стану війни, а також протягом трьох місяців після його завершення, органи державної статистики призупиняють оприлюднення статистичної інформації, за винятком індексу споживчих цін (ІСЦ), окремої інформації за періоди 2022 року, а також за 2021 рік і попередні періоди) та інші матеріали з відкритих джерел.



Агропромислове виробництво можна визначити як виробництво сільськогосподарської продукції, її промислово переробку і виготовлення з неї продовольчих і непродовольчих товарів. Воно може бути представлене як відокремлене сільськогосподарське виробництво, і як окреме промислово-переробне виробництво, що здійснюється юридично незалежними суб'єктами господарювання, або як інтегроване виробництво, що здійснюється агропромисловим формуванням (суб'єктом господарювання), в якому аграрне і переробне виробництво організаційно поєднані в єдиному технологічному ланцюгу.

Агропромисловий комплекс – це життєво необхідний, провідний

сектор національної економіки, оскільки зачіпає інтереси кожної людини. Основне завдання АПК, а точніше місія, – забезпечення продовольчої безпеки країни, сприяння забезпеченню її енергетичної безпеки, нарощування і ефективне використання експортних можливостей щодо збуту лишків продовольства. По суті, від рівня розвитку агропромислового комплексу залежать соціальна стабільність держави, стійкість її економічної та політичної системи. На фоні загострення світової продовольчої кризи, виявом якої став зростаючий у світі дефіцит продовольства і навіть виникнення терміна «продовольча зброя» та явища агфляції, коли темпи зростання цін на продовольство стали перевищувати темпи підвищення цін на товари в економіці в цілому, Україна спроможна стати в недалекій перспективі - а за окремими видами продукції уже стала - одним зі світових лідерів із виробництва й експорту сільськогосподарської продукції та продовольства з огляду на її значну забезпеченість базовими факторами виробництва (великі площі сільськогосподарських земель, порівняно вища родючість землі, сприятливі для сільськогосподарського виробництва кліматичні умови, вигідне географічне розташування (це стратегічні активи країни), а також на можливості щонайшвидшого підвищення рівня забезпеченості розвинутими факторами виробництва – технологіями, інфраструктурою, людським капіталом).

Н. В. Палапа, Н. Б. Пронь, О. В. Устименко (Інститут агроєкології і природокористування НААН) виконано еколого-економічних наслідків промислового тваринництва. Розвиток тваринництва, з одного боку, забезпечує населення необхідними продуктами харчування, а рослинницьку галузь - органічними добривами. З іншого боку, інтенсивний розвиток тваринництва може чинити негативний вплив на навколишнє середовище та стан здоров'я населення. Особливо це стосується великих промислових ферм з утримання свійських тварин і птиці.

В Україні промислові ферми зараховують до об'єктів підвищеної екологічної небезпеки через те, що висока концентрація поголів'я худоби чи птиці потребує великої кількості прісної води, що чинить суттєвий негативний вплив на водний баланс прилеглої території. Окрім значного водозабору, промислове тваринництво негативно впливає на навколишнє середовище через викиди аміаку, метану та інших газів у повітря. Промислове тваринництво є також одним із потенційних забруднювачів ґрунтів і води патогенними мікроорганізмами.

За оцінками Всесвітньої організації з продовольства та сільськогосподарства, на тваринництво припадає 18% усіх викидів парникових газів людства.

## **1. Зміст та основні цілі документа державного планування, його зв'язок з іншими документами державного планування**

Детальний план території з земельної ділянки для розширення та обслуговування художньо-забійного пункту в с. Розвадів, вул. Кар'єро-вапняна, Стрийського району Львівської області є основним видом містобудівної документації на місцевому рівні, яка призначена для обґрунтування довгострокової стратегії планування, забудови та іншого використання території.

Детальний план території розробляється з метою визначення планувальної організації і функціонального призначення, просторової композиції і параметрів забудови та ландшафтної організації кварталу, мікрорайону, іншої частини території населеного пункту, призначених для комплексної забудови чи реконструкції, та підлягає стратегічній екологічній оцінці.

При розробленні детального плану території враховується генеральний план населеного пункту, показники економічного, демографічного, екологічного, соціального розвитку відповідної території, програми розвитку інженерно-транспортної інфраструктури, охорони навколишнього природного середовища, охорони та збереження нерухомих об'єктів культурної спадщини та пам'яток археології, чинна містобудівна документація на місцевому рівні та проектна документація, інформація земельного кадастру, заяви щодо забудови та іншого використання території.

Детальний план території деталізує положення генерального плану населеного пункту або комплексного плану та визначає планувальну організацію і розвиток частини території населеного пункту або території за його межами без зміни функціонального призначення цієї території. Детальний план території розробляється з урахуванням обмежень у використанні земель.

Детальні плани територій одночасно з їх затвердженням стають невід'ємними складовими генерального плану населеного пункту та/або комплексного плану.

Детальний план території повинен містити відомості про межі та правові режими всіх режимоутворюючих об'єктів та всіх обмежень у використанні земель (у тому числі обмежень у використанні земель у сфері забудови), встановлених до або під час розроблення проєкту.

Відповідно до Закону України «Про регулювання містобудівної діяльності» детальний план території визначає:

- принципи планувально-просторової організації забудови;
- червоні лінії та лінії регулювання забудови;
- функціональне призначення, режим та параметри забудови однієї чи декількох земельних ділянок, розподіл територій згідно з будівельними нормами, державними стандартами і правилами;

- містобудівні умови та обмеження (у разі відсутності плану зонування території) або уточнення містобудівних умов та обмежень згідно із планом зонування території;
- потребу в підприємствах і закладах обслуговування населення, місце їх розташування;
- доцільність, обсяги, послідовність реконструкції забудови;
- черговість та обсяги інженерної підготовки території;
- систему інженерних мереж;
- порядок організації транспортного і пішохідного руху;
- порядок комплексного благоустрою та озеленення, потребу у формуванні екомережі;
- межі прибережних захисних смуг і пляжних зон водних об'єктів (у разі відсутності плану зонування території).

Для об'єктів господарської діяльності важливим є визначення класу небезпеки та встановлення розміру санітарно-захисної зони.

У даному проекті детального плану території з земельної ділянки для розширення та обслуговування худобо-забійного пункту в с. Розвадів, вул. Кар'єро-вапняна, Стрийського району Львівської області опрацьовано планувальне рішення використання та благоустрою території площею 7,6 га, площа ділянки опрацювання – 1,345 га (землі комунальної власності; промзона).

Детальний план території розроблено згідно рішення Розвадівської сільської ради № 1042 від 23.06.2022 року.

Документ державного планування розроблений згідно чинного законодавства України: Земельного Кодексу України, Закону України «Про регулювання містобудівної діяльності», Державних будівельних норм та санітарних правил, зокрема:

- ДБН Б.2.2-12:2019 «Планування і забудова територій»;
- ДБН В.2.3-5-2001 «Вулиці та дороги населених пунктів»;
- ДБН Б.2.4-1-94 «Планування і забудова сільських поселень»;
- ДБН Б.1.1-14:2021 «Склад та зміст містобудівної документації на місцевому рівні»;
- ДСП - 173 «Державні санітарні правила планування та забудови населених пунктів».

Тваринництво вважається стратегічно важливою галуззю у загальній структурі сільськогосподарського виробництва і представляє собою важливу галузь національної економіки, яка забезпечує задоволення потреб населення у продуктах харчування. Чисельність населення Землі постійно зростає, а це означає, що і зростає необхідність у виробництві більшої кількості продукції і, в свою чергу, збільшується антропогенне навантаження на довкілля. І якщо раніше вважалося, що основними причинами забруднення природи є промисловість, автотранспорт, виробництво електричної енергії, то тепер



поряд з усіма цими факторами йде і сільське господарство, зокрема, тваринництво (За даними Екологія. Право. Людина).

Чинне законодавство України так визначає наступні поняття:

Продовольча безпека - захищеність життєвих інтересів людини, яка виражається у гарантуванні державою безперешкодного економічного доступу людини до продуктів харчування з метою підтримання її звичайної життєвої діяльності.

Сільськогосподарська діяльність - діяльність з:

- виробництва продукції рослинництва, зокрема рослинних культур, а також вирощування ягід, фруктів та овочів, квітів та декоративних рослин (у відкритих або закритих ґрунтах), грибів, насіння, прянощів, саджанців та водоростей, а також її обробки, переробки та/або консервації;
- виробництва продукції тваринництва, зокрема свійських сільськогосподарських тварин, птахівництва, кролівництва, бджільництва, а також розведення шовкопрядів, хробаків, равликів, молюсків, змій та інших плазунів або слимаків, інших наземних ссавців, безхребетних та комах, а також її обробки, переробки та/або консервації;
- заліснення, у тому числі створення захисних лісових насаджень, збирання дикорослих грибів та ягід, інших дикорослих рослин, їх обробки та консервації;
- розведення та/або утримання, та/або вирощування, та/або вилов прісноводної та/або морської риби, жаб, безхребетних, водоростей та інших гідробіонтів;
- обробки та/або консервації риби або інших прісноводних чи морських безхребетних, інших об'єктів аквакультури, дикорослих водоростей;
- надання послуг сільськогосподарського характеру (сіяння, збирання врожаю, зберігання сільськогосподарської продукції).

Сільськогосподарський товаровиробник - юридична особа незалежно від організаційно-правової форми або фізична особа - підприємець, основною діяльністю якої є виробництво сільськогосподарської продукції та/або розведення, вирощування, вилов риби у внутрішніх водоймах (озерах, ставках та водосховищах) та її переробка на власних чи орендованих потужностях, у тому числі власновиробленої сировини на давальницьких умовах, а також здійснення операцій з її постачання, причому в такій діяльності питома вага вартості сільськогосподарських товарів/послуг становить не менше 75 відсотків вартості всіх товарів/послуг, поставлених протягом попередніх 12 послідовних звітних податкових періодів сукупно. До сільськогосподарських товаровиробників також належать сімейні фермерські господарства, зареєстровані платниками єдиного податку четвертої групи згідно із главою 1 розділу XIV Податкового кодексу України.

	Кількість сільськогосподарських тварин на 1 січня, тис. голів Львівська область				
	велика рогата худоба		свині	вівці та кози	птиця свійська
	усього	у т.ч. корови			
2015	210,3	136,7	340,0	31,3	8682,8
2016	203,4	129,7	348,6	30,5	8241,2
2017	195,3	121,3	356,7	30,7	7529,4
2018	184,0	112,6	373,2	32,4	8532,8
2019	170,9	103,6	417,3	31,6	9114,4
2020	157,3	94,3	332,4	31,5	9914,9
2021	144,3	84,8	362,7	31,8	10305,8
2022	126,7	75,9	435,3	29,8	11576,9

	Виробництво продукції тваринництва Львівська область			
	забійна маса сільськогосподарських тварин, реалізованих на забій, тис.т	обсяг виробництва (валовий надій) молока, тис.т	кількість одержаних яєць від птиці свійської, млн.шт	обсяг виробництва (валовий настриг) вовни, т
2015	119,9	571,2	536,6	14
2016	123,0	543,2	546,1	13
2017	126,8	528,3	556,1	17
2018	131,3	506,7	561,5	19
2019	130,0	480,9	581,1	19
2020	129,1	460,1	579,2	18
2021	147,3	425,3	598,8	14

**Виробництво основних видів продукції тваринництва у підприємствах (т) -  
Територія, Зміст, Рік**

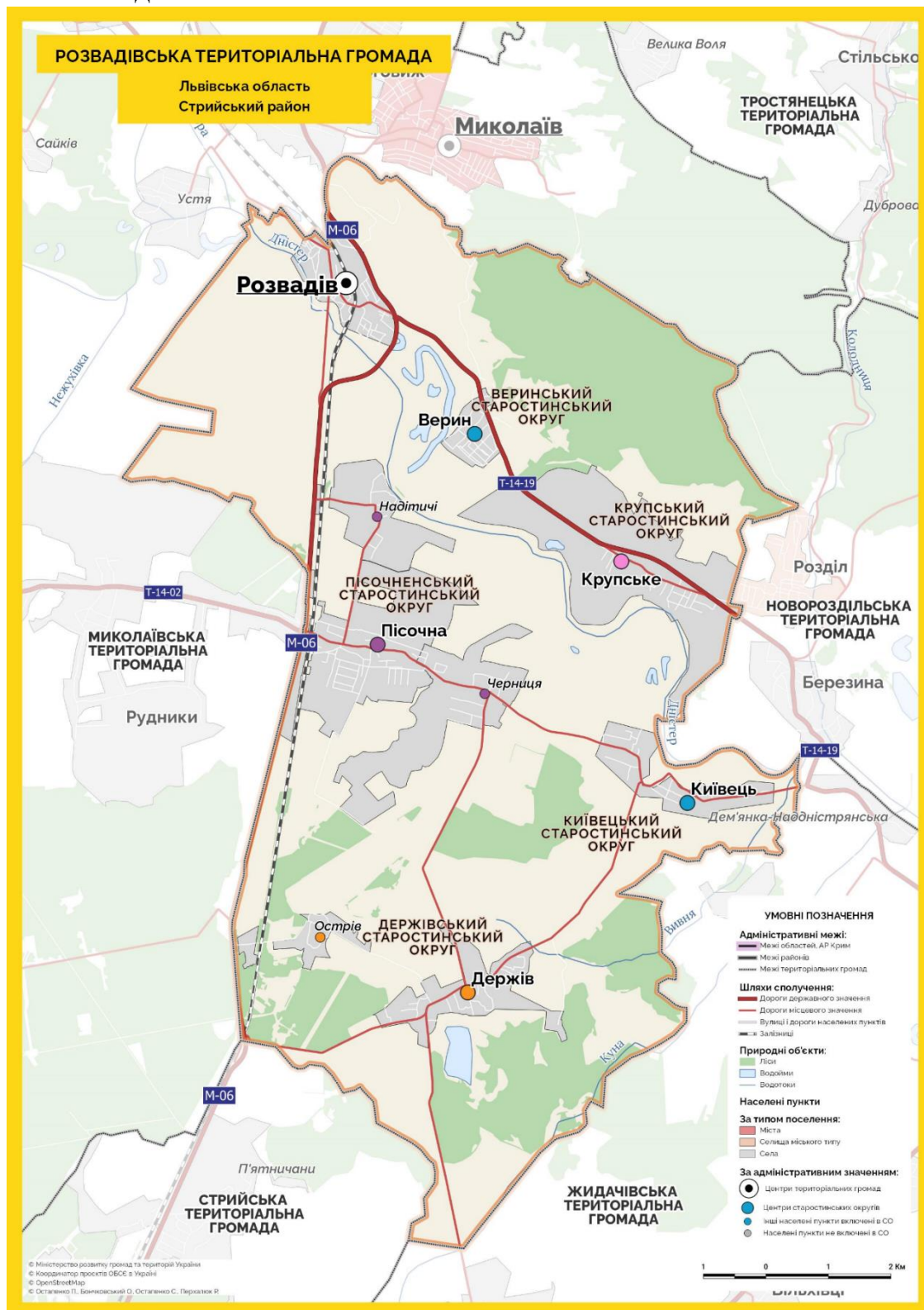
	2021
<b>Стрийський район</b>	
Вирощування сільськогосподарських тварин	37 209
М`ясо (реалізація на забій сільськогосподарських тварин у живій масі)	43 890
У тому числі яловичина і телятина (у живій масі)	1 366
У тому числі свинина (у живій масі)	13 123
У тому числі баранина і козлятина (у живій масі)	к
У тому числі м`ясо птиці (у живій масі)	29 390
У тому числі м`ясо кролів (у живій масі)	-
У тому числі конина (у живій масі)	к
Молоко	5 053
Яйця, тис. шт	-
Вовна	-
Мед	к

*Примітки:*

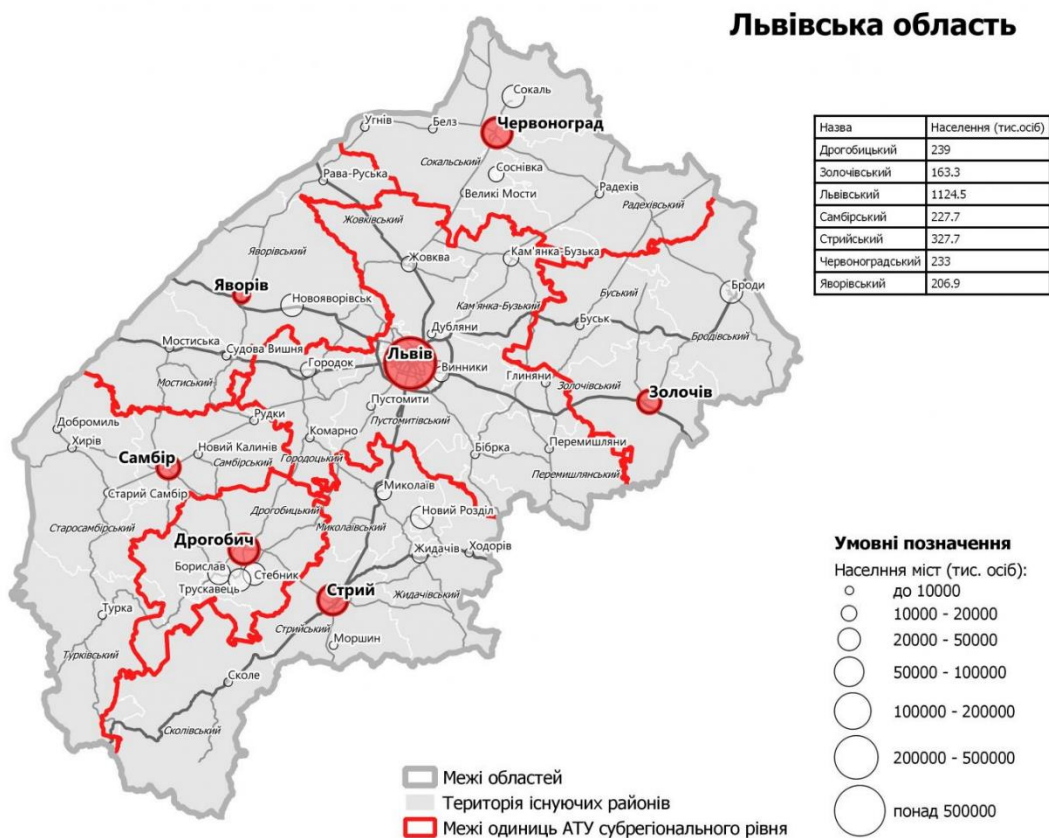
*Символ (к) – дані не оприлюднюються з метою забезпечення виконання вимог Закону України «Про державну статистику» щодо конфіденційності статистичної інформації.*

## 2. Характеристика поточного стану довкілля, у тому числі здоров'я населення, та прогнозні зміни цього стану, якщо документ державного планування не буде затверджено

Село Розвадів – адміністративний центр Розвадівської сільської об'єднаної територіальної громади площею 107,1 кв. км та чисельністю населення понад 12 тис. осіб.



Розвадівська сільська ОТГ належить до новоутвореного Стрийського району Львівської області.

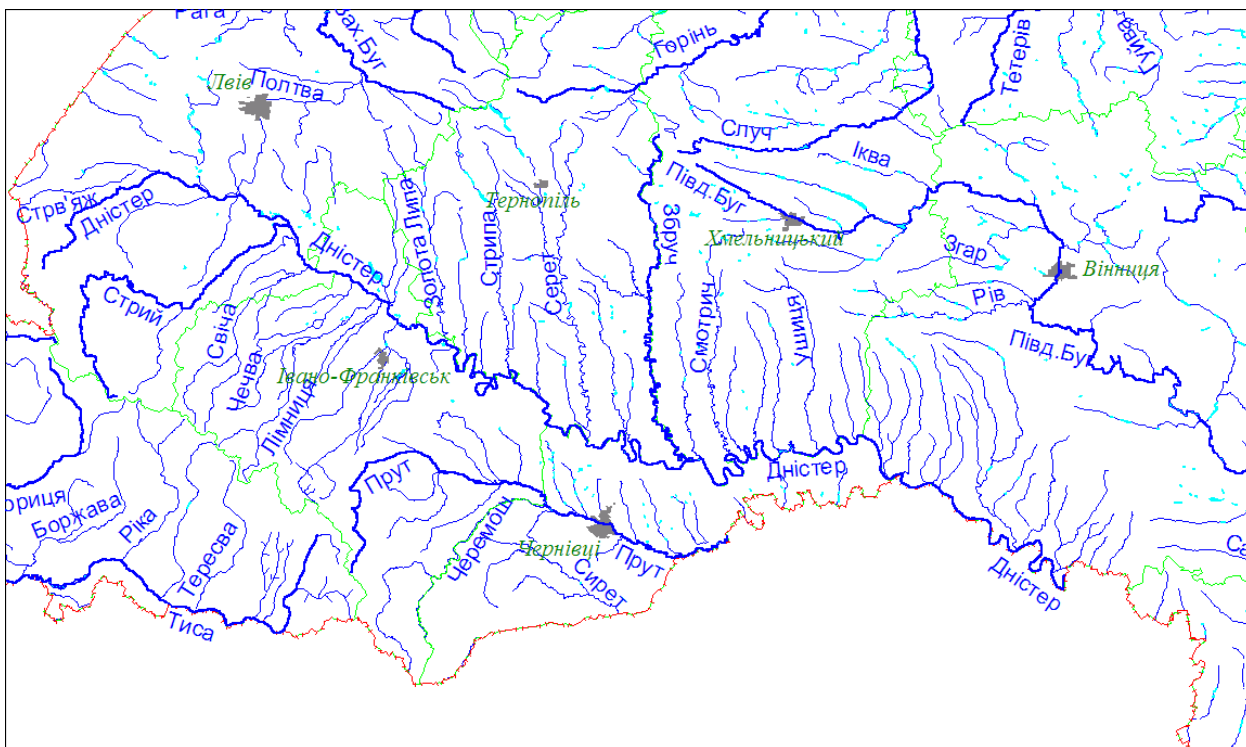


Чисельність населення с. Розвадів – близько 3,5 тис. осіб, площа населеного пункту – 3,29 кв. км.

**Клімат.** Клімат району розміщення с. Розвадів - помірно-континентальний, з м'якою зимою, тривалою вологою весною, нежарким дощовим літом і теплою, порівняно сухою осінню. Для цієї зони характерні низький атмосферний тиск і висока вологість повітря. Переважаючими для території є атлантичні повітряні маси, які сумісно з впливом метеорологічних факторів викликають часті, іноді зливові дощі, швидку зміну погоди та обумовлюють нестійкий сніговий покрив (передкарпатський клімат – вдень температура зовнішнього повітря піднімається до максимальних показників, а вночі різко опускається до мінімальних). Атмосферна циркуляція зумовлена надходженням протягом року циклонів та антициклонів. Вітри переважають західних, північно-західних і південно-західних напрямків.

**Гідрологічна мережа.** Басейн Дністра розташований у семи областях на південному заході України (Львівська, Івано-Франківська, Тернопільська, Хмельницька, Вінницька, Чернівецька та Одеська області). Невелика його ділянка у верхів'ях басейну знаходиться у Польщі. Басейн має форму дуже витягнутого, зігнутого по середині овалу завдовжки близько 700 км при середній ширині 120 км. Висоти у гірській частині басейну сягають 1000 – 1800 м БС. У басейні Дністра налічується 14 886 річок, але лише 11 його

приток мають довжину більше 100 км. Основною особливістю гідрографічної сітки басейну Дністра є відсутність значних приток. У межах України налічується лише 6 річок, що належать до середніх; їх довжина не перевищує 250 км. Переважають малі річки довжиною до 10 км. Річкова сітка у басейні розвинута нерівномірно. Вона найгустіша (понад 1 – 1,5 км/км<sup>2</sup>) у карпатській частині басейну, менша – на лівобережжі (0,5 – 0,7 км/км<sup>2</sup>).



У басейні річки багато ставків і водосховищ. На початок 21 століття у басейні Дністра (у межах України) налічується 3447 ставків загальним об'ємом 244,4 млн. м<sup>3</sup> та 65 водосховищ загальним об'ємом 3253,5 млн. м<sup>3</sup>.

Басейн Дністра за умовами живлення, орографічними та кліматичними особливостями поділяється на три частини: верхню - гірську, або Карпатську; середню, або Подільську; нижню, або Причорноморську.

Гідрографічними особливостями басейну Дністра є те, що у гірській та передгірній ділянках басейну річкова мережа є найгустішою в Україні (1–1,5 км/км<sup>2</sup>). Переважають праві притоки (Бистриця, Стрий, Свіча, Лімниця та ін.). Ця частина басейну, яка займає лише 9 % його площі, є найважливішою щодо формування стоку Дністра. Притоки середньої течії є переважно лівими, їхні басейни лежать на території України, серед них - Зубря, Свір, Гнила Липа, Золота Липа, Стрипа, Серет, Збруч, Смотрич, Тернава, Студениця, Ушиця, Мурафа. У нижній течії у Дністер впадає велика права притока р. Реут (у Молдові). У межах України лівобережні його притоки - невеликі пересихаючі річки, найбільша з них - Кучурган. Густота річкової мережі - 0,2 км/км<sup>2</sup>.

Живлення - дощове і сніго-дощове. Характерною особливістю гідрологічного режиму Дністра є наявність паводків упродовж усього

літнього періоду року, а в окремі роки і взимку. Нерідко максимальні витрати зливових паводків значно перевищують максимуми весняної повені. Пересічна річна витрата води в гирлі - понад 300 м<sup>3</sup>/с, максимальна - близько 3 000 м<sup>3</sup>/с, мінімальна - близько 15 м<sup>3</sup>/с, об'єм стоку - близько 10 км<sup>3</sup> на рік. Льодовий режим нестійкий. Льодостав - з кінця грудня до початку березня. Пересічна мінералізація води зростає з верхів'я до пониззя відповідно від 300 до 700 мг/дм<sup>3</sup>. Регулярні спостереження за стоком Дністра розпочалися 1881 біля м. Бендери (Молдова).

В геологічному відношенні басейн Дністра приурочений до Передкарпатського крайового прогину Складчастої системи Карпат, Західно-Європейської платформи, Волино-Подільської плити і схилів Українського кристалічного щита, а його пониззя – до Причорноморської западини. У сучасному рельєфі басейну ці геологічні структури представлені, відповідно, північно-східними схилами Українських Карпат, Волино-Подільським та Бессарабським плато і Причорноморською низовиною. Карпатська частина басейну представляє собою гірську область північних схилів Карпат з панівними абсолютними висотами 500-1500 м, найвищими 1600-1800 м. В цій частині беруть початок основні притоки Дністра – гірські річки зі значними похилами, скалисто-валунним і гальковим ложем та мало проникними підстильними ґрунтами. У межах Волино-Подільської височини, де розташована середня течія Дністра та його ліві притоки, переважаючими є висоти 200-400 м, а басейн являє собою горбкувату поверхню з добре розвиненою гідрографічною мережею.



В долині Дністра і його приток розвинені заплавні місцевості. Вони займають широкі річкові днища долини і складені піщано-галечниковим алювієм з дерново-глейовими ґрунтами з лучною рослинністю, чагарниками з верби, вільхи, крушини. Тут багато стариць, прируслових валів, перезвожених западин, які чергуються з меліорованими землями.

Іхтіофауна Дністра налічує близько 74 видів риб. Рибні запаси невеликі. Промислове рибальство розвинуте в пониззі - окунь, лящ, щука, короп (<http://dnister.meteo.gov.ua/>).

**Ґрунти.** Самбірсько-Жидачівський природно-сільськогосподарський район (ПСГР-10) розташований на півдні Львівської області в межах Передкарпаття. До його складу входять землі південної частини колишніх Самбірського та північної частини Жидачівського адміністративних районів. Загальна площа Самбірсько-Жидачівського району становить 116,5 тис. га, із них рілля – 75,1 тис. га, багаторічні насадження – 0,3, сіножаті – 15,3, пасовища – 17,0 тис. га.

Самбірсько-Жидачівський ландшафт являє собою передгірно-рівнинну територію і охоплює терасово-долинні комплекси Дністра і Стрия. Ріки, що витікають з Карпат (Дністер, Стрий та їх притоки) мають широкі і добре вироблені долини, складені сучасним алювієм. Найбільші площі мають поверхні першої та другої надзаплавних терас. Територія має плоско рівнинну поверхню із слабовираженими підвищеннями і блюцеподібними зниженнями. Підґрунтові води знаходяться близько до поверхні. В окремі роки під час повені або паводків може тимчасово затоплюватись поверхневими водами. Територія району зазнала різнобічної меліорації, тому їй властиві ознаки антропогенного ландшафту. Змін зазнали мікрорельєф, гідрографічна сітка, рослинний і тваринний світ. Такі місцевості покриті осоково-злаково-різнотравною рослинністю під луками і пасовищами.

Структура ґрунтового покриву сільськогосподарських угідь району представлена такими агровиробничими групами:

- дерново-підзолисті і підзолисто-дернові глейові ґрунти (14г, 14д);
- дерново-підзолисті і підзолисто-дернові поверхнево-глейоваті і глейові ґрунти (18г, 18д, 19г, 19д);
- дернові неглибокі глейоваті ґрунти (175г, 175д);
- дернові глибокі глейові ґрунти (178г, 178д);
- лучні ґрунти (133г, 133д);
- лучно-болотні та торфувато- болотні ґрунти (141).

Середньозважений бал бонітету ґрунтів сільськогосподарських угідь району становить: рілля – 20, багаторічні насадження - 15, сіножаті -18, пасовища - 15 балів.

Особливо цінні ґрунти району представлені підзолисто-дерновими легко- та середньосуглинковими ґрунтами. Відсоток особливо цінних ґрунтів на ріллі району до загальної площі ріллі району становить 8,4 %. Загалом ґрунти району низькобонітетні, тобто відносяться до малопродуктивних земель.

Основною проблемою земельних ресурсів району є часте затоплення орних земель і населених пунктів при катастрофічних паводках, кількість яких тут щорічно збільшується. Серед особливо цінних ґрунтів тут також переважають підзолисто-дернові легко- середньсуглинкові ґрунти, площі яких складають практично 100 % всіх особливо цінних ґрунтів району.

Відсоток особливо цінних ґрунтів ріллі району 8,4 %, бал бонітету особливо цінних ґрунтів - 26, ріллі – 20.

**Геологічна будова та рельєф.** Північна частина Миколаївщини лежить у межах Опілля (підвищена горбиста та хвиляста лесова рівнина), південна – Передкарпаття (підвищена плоска, пологахвиляста рівнина). На території колишнього Миколаївського району з північного заходу на південний схід простягаються дві геологічні структури: південно – західна окраїна Східно – Європейської платформи і Передкарпатський прогин. У геологічній будові району характерні верхньокрейдяні, верхньо- і середньоміоценові та четвертинні відклади. Відклади верхньокрейдяного віку представлені ясно – сірими і голубувато – сірими мергелями, які перекриті зеленуватими глауконітовими пісковиками та кремовими мергелями, а верхньо- і середньо міоценові – глинами, пісками, пісковиками та вапняками. Потужність товщі глауконітових пісків – 25-30 м. Верхня частина міоцену – тридцятиметровий шар вапняку, який перекритий сірими глинами з прошарком пісковиків. Потужність глин від 8 до 10 м. Четвертинні відклади мають повсюдне розташування, що представлені комплексом елювіальних, озерно-алювіальних, делювіальних відкладів. Елювій, який складається із щебеню і пісковиків, лежить шаром від 1,2 до 2 м на корінних породах міоцену. Озерно – алювіальні відклади розповсюджені в долинах річок і представлені сіро – голубими та сіро – зеленими глинами, пісками і галечниками. Сучасний алювій складає заплавні тераси річок і представлені пісками, супісками та суглинками потужністю від 2 до 6 метрів. Вершини й схили горбів покриті товщею делювіальних лесовидних суглинків та супісків.

У геоморфологічному відношенні територія колишнього Миколаївського району ділиться рікою Дністер на лівобережну частину – горбисте Опілля і правобережну – рівнинне Передкарпаття.

Опілля являє собою частину Львівського плато з абсолютними висотами в межах району 340 – 405 метрів, яке характеризується розчленованим рельєфом, наявністю горбистих гряд, розмежованих широкими долинами річок. На площинах розвитку пісковиків, схили ступінчасті, а там де на поверхню виходять піски – пологі. У західній частині району горби круто обриваються в заплави р. Зубри у вигляді гострокутних зубців. Долини бокових приток зливаються тут із заплавними терасами ріки Зубри і утворюють біля села Устя широку котловину, яка поступово переходить у долину р. Дністер. Місцевість має низинний, злегка розчленований ярами і балками, характер.

Передкарпаття являє собою рівнину, частина якої заболочена і часто заливається весняно-літніми водами внаслідок повеней і паводків. Рівнинне



Передкарпаття на південному заході обмежене різким уступом – смугою передгір'я Карпат. Абсолютні висоти поверхні рельєфу тут коливаються від 240 до 300 метрів. Північна частина району не становить труднощів для розвитку сільського господарства, прокладання транспортних шляхів. Територія району рівнинна. Це сприяє будівництву промислових підприємств, сільськогосподарських приміщень, житлових будинків, тощо.

**Флора і фауна.** Традиційно під біологічним розмаїттям розуміють різноманітність видів рослин, тварин і мікроорганізмів. Загалом на поширення ботанічних та екологічних груп рослин впливають едафічні та гідрологічні фактори. На зволжених та заболочених територіях, що прилягають до річкових долин, формуються гігрофіти, а на нормальних, оптимальних за едафічно-гідрологічними показниками – мезофіти.

На території Львівської області зростає 1600—1650 видів судинних рослин аборигенної флори. Наведені цифри є досить приблизні й потребують ще підтвердження перевіркою гербарних колекцій наукових установ, а також наявності цих видів у відомих раніше місцезростаннях, бо частина видів напевне вже зникла внаслідок руйнування їх оселищ діяльністю людини, меліорацією, розорюванням, вирубуванням лісів, випасанням та іншими чинниками, зокрема й стихійними явищами.



За геоботанічним районуванням територія Львівської області поділена між трьома геоботанічними провінціями Європейської широколистяної області. Центральноевропейська провінція (у межах України — її Східнокарпатська гірська підпровінція) з Турківсько-Старосамбірським районом буково-ялицевих лісів; Бориньсько-Славським — смереково-ялицево-букових лісів (цей район охоплює Верхньодністровські і Сколівські Бескиди); Добромильським — дубово-ялицевих, ялицево-букових і дубових

лісів; Меденицьким — дубових лісів, боліт і лук; Дрогобицько-Стрийським — дубових лісів, річководолинної рослинності й лук, у якій маємо Турківський, Старосамбірський, Сколівський, Дрогобицький, Самбірський, Мостиський, Стрийський, Жидачівський і Миколаївський адміністративні райони. Разом із великим флористичним багатством Центральноєвропейської провінції, зокрема ендемічними, реліктовими й погранично-ареальними центральноєвропейськими видами, виявлені значні втрати флори. Під особливою загрозою у цій провінції опинилися декоративні ранньо-квітучі види, що їх зривають для букетів і продажу (*К. Малиновський*).

На заході України поширено орієнтовно 26500 видів тварин, які належать до підцарства найпростіших, типів губок, кишковопорожнинних, плоских, круглих, кільчастих, червів, м'якунів, членистоногих, підтипу хребетних. До останнього типу у складі фауни Львівщини зараховано 341 вид, зокрема: риб та круглоротих — 47, земноводних — 16, плазунів — 8, птахів — 199, ссавців — 71. Представники фауни Львівщини — мобільні види, які активно змінюють свої місця перебування у зв'язку з докорінною трансформацією середовища існування. Саме тому збіднюється видове розмаїття тваринного населення Львівщини, чимало видів стає рідкісними і їх заносять до Червоної книги України.

У фауні хребетних Львівщини присутні західноєвропейські, східноєвропейські, арктоальпійські, середньоазійські, середземноморські види, що зумовлене розміщенням Львівської області на межі гірських та рівнинних районів, на вододілі річкових систем Балтійського та Чорного морів. У наш час фауна тісно пов'язана не лише з природним середовищем існування, зокрема з територією та рослинністю, а й значним впливом на неї людської діяльності.

Надалі формування фауни Львівської області перебуватиме у прямій залежності від невпинного розширення окультуреного ландшафту, сільських населених пунктів, активного пресу на природні біотопи. Вплив людини на природу зростатиме (*К. Татаринів*).

Видовий склад представників тваринного світу в межах Львівської області поки-що досить різноманітний, бо для цього існують природні передумови і господарське сприяння. Разом з цим зберігається загальна тенденція до скорочення популяцій, їх вимушеної міграції або зникнення через надмірні природоперетворювальні діяння: масове осушення заболочених територій, інтенсивні лісорозробки, будівництво гребель та ставів, хімізацію сільського господарства, застосування швидкохідної техніки для сінокосіння, оранки, оприскування і т.д.

Територія Миколаївщини знаходиться на межі природних зон мішаних і широколистяних лісів, а те що ліси трапляються не на всій площі є наслідком діяльності людини протягом багатьох сторіч. Ліси в межах колишнього району займають площу понад 16925 га, в тому числі 3330 га експлуатаційних.

Ліси представлені широколистяними, хвойними і мішаними

угрупованнями. Основними лісоутворюючими породами є граб, дуб, бук, які відповідно займають 35%, 25%, 17% від усїєї лісопокритої площі. Територія, яка знаходиться під лісами, займає 6,7% від загальної площі району.

У підліску ростуть кущі ліщини, шипшини, ожини, барбарису, бузини чорної, вовчі ягоди, глоду звичайного, малини, смородини, терну.

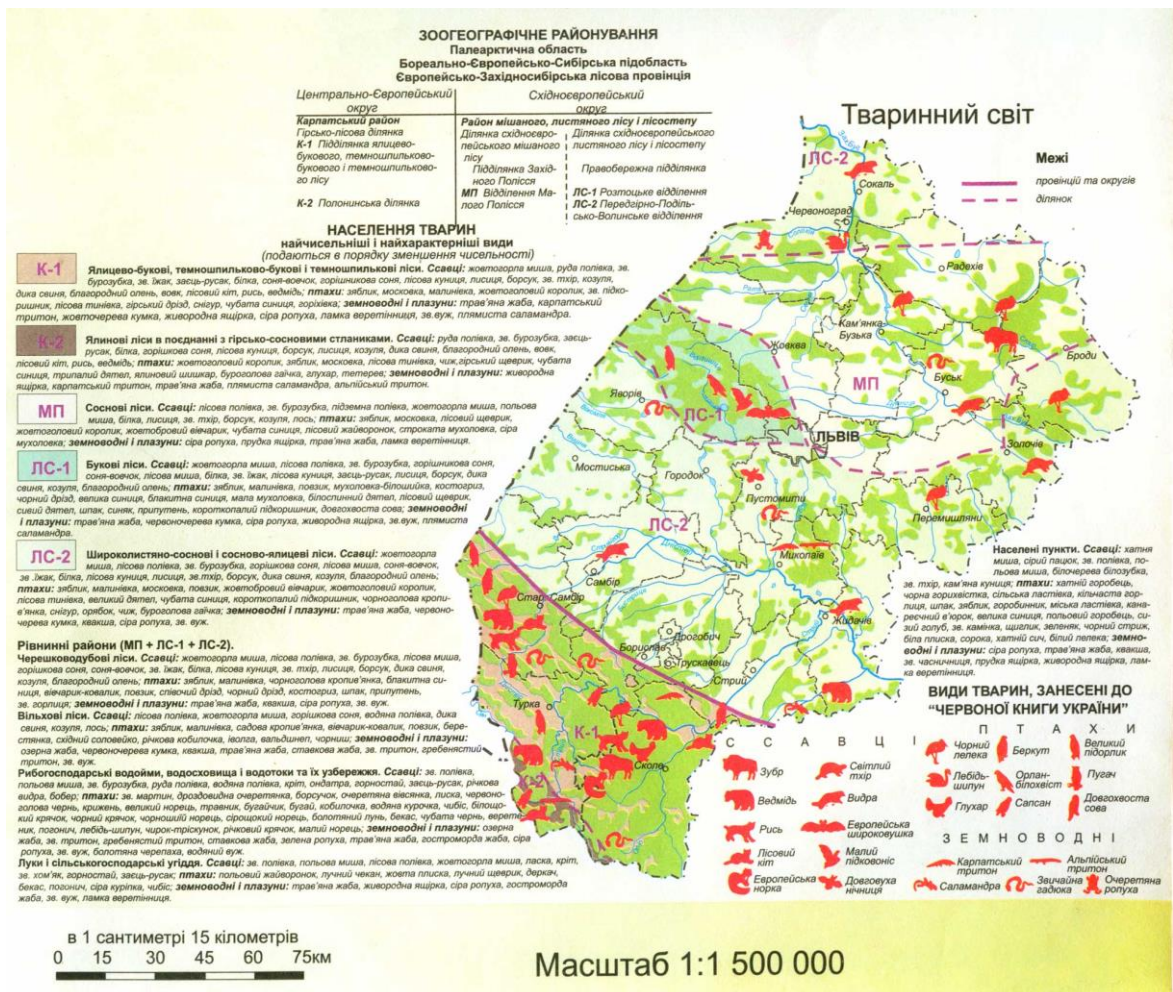
На луках ростуть злаки, вологолюбне різнотрав'я, а також кульбаба, польова ромашка, конюшина, гусячі лапки, дзвоники, журавлина, звіробій, конвалія та ін. Болотна рослинність представлена сфагновим мохом, мохом зозулин льон, злаковими, осокою, пухівкою, очеретом, трясучкою, росичкою.

Росте багато декоративних і екзотичних порід, які тут акліматизувалися.

Тваринний світ багатий і різноманітний. Із птахів найбільш поширені куріпки, яструби, дятли, шпаки, дикі гуси, дикі качки кулики, лиски, білі лелеки, курочки, перепілки, сови, рябчики, синиці, ворони, сороки, горобці, галки, крижні, чайки, лебеді шипуни, зозулі, деркачі, та ін.

Серед ссавців широке розповсюдження мають землерийки, буро зубки, білки, зайці, кроти, тхори, лисиці, кабани, пацюки, миші, їжаки, горностаї, серни, козулі, куниці, лісові борсуки. Іноді трапляються вовки.

У ріках і ставах водяться щука, карась, лящ, окунь, краснопінка, плотва, лин тощо. Із земноводних найпоширеніші жаби, тритони, саламандри, з плазунів – вужі, гадюки, ящірки.



Ареали проживання рідкісних тварин, місця зростання рідкісних рослин в межах проєктування відсутні. Цінні зелені насадження на території опрацювання відсутні.

Довкола території опрацювання місцева флора представлена здебільшого річководолинною рослинністю та луками (осот, полин, м'ята, лопух, кропива, звіробій, барвінок, пирій, ромашка, борщівник, конюшина, суніця лісова тощо). Також тут зростають тополі, берези, осики, верби, шипшина, ожина, глід, бузина, хвощі, папороті, мохи та гриби. Серед місцевої біоти найчастіше зустрічаються заєць сірий, лисиця, ласка, кріт, ящірки, вуж, гадюка звичайна, жаби, горобці, голуби, ластівки, шпак, дрозд, синиці, сови та яструби.

Хоч живі організми тваринного світу дуже мобільні і, на відміну від рослин, не прикріплені до певного місця, просторове поширення їх має обмеження, що виявляється через зміну загальної чисельності представників виду (популяції), скупченість проживання і зустрічність (За Шаблій О.І., Муха Б.П., Гурин А.В., Зінкевич М.В.).

З ініціативи Держуправління науковцями Інституту екології Карпат НАН України сформовано список видів тварин, занесених до Червоної книги України, які поширені на території Львівської області і підлягають особливій охороні та список тварин, що не занесені до неї, але потребують охорони на регіональному рівні у зв'язку із малочисельністю. На підставі цих списків Держуправлінням розроблено положення про регіонально-рідкісні види, які не занесені до Червоної Книги України але знаходяться під загрозою зникнення та потребують захисту і охорони в межах Львівської області.

*Смарагдова мережа* (український переклад назви the Emerald Network) – це мережа природоохоронних територій європейського значення, яка створюється на виконання положень Бернської конвенції про охорону дикої флори та фауни і природних середовищ існування в Європі. Україна ратифікувала цю конвенцію 1996 року, взявши на себе зобов'язання створити мережу Emerald. Мережа має мету зберегти види та екосистеми, які були визнані рідкісними на рівні всієї Європи.

У басейні р. Дністер - національний природний парк «Дністровський каньйон» на території Тернопільської області.

**Об'єкт опрацювання та містобудівні умови.** Ділянка, на яку розробляється детальний план території, розташована в північній частині с. Розвадів за межами населеного пункту. Проєктована ділянка обмежена: з півночі – землями комунальної власності; з півдня – землями забійного цеху, землями індивідуальної садибної забудови; зі сходу – землями комунальної власності, землями індивідуальної садибної забудови; із заходу – землями загального користування, землями забійного цеху.

Ділянка ДПТ на даний час не використовується та вільна від забудови.

На території опрацювання об'єкти культурної спадщини відсутні.

Стан навколишнього середовища на території проєктування можна характеризувати як задовільний.

### 3. Характеристика стану довкілля, умов життєдіяльності населення та стану його здоров'я на територіях, які ймовірно зазнають впливу

Даний проєкт ДПТ розробляється з метою будівництва та обслуговування ковбасного цеху (розширення існуючого худобо-забійного цеху) та допоміжних будівель.

У зоні тваринницьких комплексів основними проблемами, які мають екологічне значення, є евтрофікація водойм, можливе нагромадження патогенних мікроорганізмів, забруднення атмосферного повітря сірководнем, аміаком, молекулярним азотом та іншими сполуками. Тваринницькі комплекси забруднюють поверхневі водойми, підземні води, внаслідок цього велика кількість біогенних елементів надходить у ці джерела. Бактеріологічні дослідження стічних вод тваринницьких підприємств підтверджують їх обсіменіння протеєм, синьогнійною паличкою, стафілококами, патогенною кишковою паличкою, шигелами, сальмонелою та вірусами.

#### *Атмосферне повітря:*

<b>Викиди забруднюючих речовин у атмосферне повітря від стаціонарних джерел забруднення (т) - Територія, Забруднюючі речовини, Рік</b>	
	<b>2021</b>
<b>Стрийський район</b>	
Викиди забруднюючих речовин - усього	5 444
Діоксид сірки	114
Оксид вуглецю	1 439
Діоксид азоту	545
Метан	2 461
Неметанові леткі органічні сполуки	111
Речовини у вигляді твердих суспендованих частинок	650
Інші	124
У розрахунку на 1 кв. км	1,4
У розрахунку на 1 особу, кг	17,0

Стаціонарне джерело забруднення атмосфери — підприємство, цех, агрегат, установка або інший нерухомий об'єкт, що зберігає свої просторові координати протягом певного часу і здійснює викиди забруднюючих речовин в атмосферу.

Викиди забруднюючих речовин в атмосферне повітря стаціонарними джерелами можуть здійснюватися після отримання дозволу.

Транспортно-дорожній комплекс – одне з найпотужніших джерел забруднення навколишнього середовища. Гази, які виділяються внаслідок спалювання палива у двигунах внутрішнього згорання, містять більше 200 найменувань шкідливих речовин, у тому числі канцерогени. Нафтопродукти,

залишки від стертих шин та гальмівних колодок, сипкі і пилові вантажі, хлориди, які використовують для посипання доріг взимку, забруднюють придорожні смуги та водні об'єкти.

Вихлопні гази накопичуються у нижніх шарах атмосфери, тобто шкідливі речовини знаходяться в зоні дихання людини. Тому автомобільний транспорт варто віднести до категорії найнебезпечніших джерел забруднення повітря поблизу автодоріг. Відпрацьовані гази двигунів автомобілів містять висококонцентровані токсичні компоненти, що є основними забруднювачами атмосфери. Час, протягом якого шкідливі речовини природним чином зберігаються в атмосфері, оцінюється від десяти діб до півроку.

За даними <https://www.zhiva-planeta.org.ua/> стан атмосферного повітря в Україні зазначається як незадовільний. Головним джерелом забруднення атмосферного повітря в Україні від викидів стаціонарних джерел є підприємства паливно-енергетичного комплексу - 36% від загального обсягу викидів, підприємства обробної - 35% та видобувної промисловості - 25%. Основними забруднюючими речовинами є оксиди вуглецю, азоту, діоксиди сірки, аміак, феноли, формальдегід, бензапірен. Основну частину діоксиду сірки (70 відсотків), оксидів азоту (56 відсотків) та пилу (52 відсотки) викинули в атмосферу підприємства, що виробляють електроенергію, газ та воду; вуглеводнів та летких органічних сполук (74 відсотки) – добувної промисловості; оксиду вуглецю (70 відсотків) – підприємства обробної промисловості. Хоч обсяги викидів забруднюючих речовин останнім часом, передусім через зупинку багатьох підприємств, зменшилися, проте в деяких промислових регіонах вони і нині значно перевищують гранично допустимі норми.

Близько 20 відсотків забруднюючих речовин, що викидаються в атмосферу стаціонарними джерелами, є мутагенами і несуть загрозу здоров'ю не тільки нинішнього, а й наступних поколінь. Оцінюючи розміри шкоди для здоров'я, необхідно брати до уваги, що хімічне забруднення атмосферного повітря, по-перше, знижує адаптаційні можливості організму і, як наслідок, стійкість до негативних чинників іншої етіології, по-друге, підвищує рівень захворюваності, насамперед органів дихальної системи, і, по-третє, негативно впливає на рівень смертності населення. Дані проведених в Україні досліджень свідчать, що у населення, яке проживає в місцях з інтенсивним забрудненням атмосферного повітря, підвищується кількість імунодефіцитів. Це є однією з причин підвищення рівня інфекційних захворювань, а також відсутності належного ефекту від проведення вакцинації населення. Зростає кількість захворювань на хронічний бронхіт і поширеність бронхіальної астми. У країні спостерігається підвищення рівня онкологічних захворювань. У їх структурі на перші місця вийшли злоякісні новоутворення дихальної системи. Найменшу очікувану тривалість життя при народженні мають жителі міст з розвинутою металургійною та хімічною промисловістю у так званих антропотехногенно-завантажених регіонів, на противагу містам, де такої промисловості немає і через це повітря

забруднюється менше.

За даними Державної екологічної інспекції України (<https://www.dei.gov.ua/>), аналіз поточної ситуації з приведення вітчизняних природоохоронних практик із захисту атмосферного повітря у відповідність до стандартів Євросоюзу засвідчує, що комплексність проблематики і відсутність напрацьованих механізмів регулювання екологічного стану атмосферного повітря, які б забезпечували його прогнозовану якість і дотримання природоохоронних стандартів, створює перешкоди перспективі гармонізації природоохоронного законодавства, та встановлює невідповідність вимогам Європейського природоохоронного права. Наразі є нагальна потреба у розробці більш жорстких нормативів на викиди забруднюючих речовин в атмосферне повітря стаціонарними джерелами викидів, а також введення щорічного контролю викидів на токсичність з пересувних джерел.

Також до заходів, які слід впроваджувати на захист атмосферного повітря, можна віднести (<https://sd4ua.org/>):

- мінімізацію та запобігання викидів шкідливих речовин в атмосферу шляхом застосування промисловими підприємствами екологічних фільтрів;
- перехід на експлуатацію екологічного транспорту та техніки;
- контрольовану утилізацію сміття;
- впровадження комплексних «зелених» альтернатив.

Стан атмосферного повітря на території населеного пункту в значній мірі залежить від об'ємів викидів забруднюючих речовин від двох основних джерел забруднення - стаціонарних (підприємств) та пересувних (автотранспорт).

Загальний стан атмосферного повітря с. Розвадів можна охарактеризувати як задовільний.

Забруднене атмосферне повітря негативно впливає на здоров'я населення, загострює хронічні хвороби серцево-судинних органів, органів дихання, нервової системи, провокує алергію тощо. Особливо це відчувається в районах житлової забудови, прилеглої до автомагістралей з інтенсивним рухом, промислових зон, залізниці тощо.

Тваринницькі підприємства є джерелами забруднення атмосферного повітря метаном, сірководнем, аміаком.

### ***Водні ресурси:***

Щодо формування якості води у світі, що визначає безпеку водокористування, то зберігається тенденція в бік її погіршення. Щороку фактично близько 3,5 мільйонів випадків смертей пов'язують з неякісним водопостачанням у зв'язку з недотриманням правил гігієни.

Система питно-господарського водопостачання ґрунтується на переважному використанні незахищених від техногенного забруднення

поверхневих вод. Як результат питне водопостачання у Львівській області на 80 % забезпечується з поверхневих джерел, а в окремих регіонах майже на 100 % (Г. Гринчишин).

Проблема якості води з кожним роком ускладнюється. Практично всі поверхневі джерела водопостачання Львівщини впродовж останніх десятиліть інтенсивно забруднюються.

Природними джерелами забруднення річок є ерозія ґрунтів, мертва флора та фауна, антропогенними – речовини, що надходять до водних об'єктів в процесі діяльності людини. Великі площі сільськогосподарських угідь піддаються впливу різних обробок пестицидами і добривами, збільшуються території смітників. Багато промислових підприємств скидають стічні води прямо в річки. Стоки з полів також надходять у річки й канали. Забруднюються і підземні води – найважливіший резервуар прісних вод.

Поживні речовини (азот амонійний, азот нітритів, азот нітратів, фосфор фосфатів, загальний фосфор) надходять від точкових джерел забруднення, сільського господарства і дифузних джерел (поверхневого стоку). Збільшення вмісту нітритів і нітратів у поверхневих і підземних водах веде до забруднення питної води і до розвитку деяких захворювань. Дифузні джерела частково природного та антропогенного походження (переважно сільське господарство).

Органічні речовини (розчинений кисень O<sub>2</sub>), біохімічне споживання кисню (БСК), перманганатна окиснюваність (ПО), хімічне споживання кисню (БО) надходять через природні та антропогенні джерела забруднення. Особливо концентрація органічних речовин збільшується в літній межений період.

До пріоритетних речовин відносяться нафтопродукти, пестициди (ядохімікати), синтетичні детергенти (миючі засоби), феноли. Вони надходять у водойми з відходами промисловості, побутовими і сільськогосподарськими стічними водами.

<b>Водовідведення у поверхневі водні об'єкти (млн куб. м) – Територія, Зміст, Рік</b>	
	<b>2021</b>
<b>Стрийський район</b>	
Водовідведення у поверхневі водні об'єкти	9,3
забруднені зворотні води	3,2
нормативно очищені води	1,9

В результаті інтенсивної господарської діяльності в давно освоєних регіонах, водні ресурси і надалі зазнають значного антропогенного впливу. В Україні найгостріше його відчувають екосистеми малих річок. Бездушне ставлення до малих річок, як до основи формування водного балансу території країни привело до того, що їх використовують як резервуари для



скиду стічних вод. Тому велика кількість водотоків знаходиться на різних стадіях деградації, якість в них постійно погіршується, а багатьом з них загрожує повне зникнення. Із збільшенням антропогенного навантаження природна річкова система перетворюється на нову – природно-господарську.

Найбільше впливають на стан і функціонування річкових систем гірничо-видобувна діяльність; забруднення ґрунтів; створення та експлуатація штучних водойм; господарська діяльність в межах заплавно-руслених комплексів; днопоглиблювальні і руслоспрямлювальні роботи; вирубування лісів та інтенсивна господарська діяльність на водозборах.

Найбільшою проблемою охорони земельних ресурсів є зменшення вмісту поживних речовин в ґрунтах, водна ерозія, дефляція і недостатня рекультивация порушених земель. Для підвищення родючості ґрунти зорюють дедалі глибше і частіше, вносять в них величезні кількості мінеральних добрив та пестицидів.

Промислове тваринництво є також одним із потенційних забруднювачів води патогенними мікроорганізмами. Надмірне використання антибіотиків на фермах призводить до виникнення та поширення вірусів і бактерій, стійких до антибіотиків.

В останні роки відбувається збільшення забору води з підземних джерел, що в свою чергу призводить до зменшення ґрунтового живлення річок, пониження рівня води в руслах.

Розвиток сільського господарства тривалий час супроводжувався меліоративним осушенням боліт і заболочених угідь, розорюванням заплавених земель та вирубуванням схилових лісів. Недотримання режиму господарювання в межах прибережних смуг та водоохоронних зон безпосередньо впливає на екологічний та санітарний стан річок. Майже повсюдно на берегах річок розташовані самовільні звалища сміття, не виконується розчищення русел від гілок та повалених дерев, що зменшує водопропускну здатність русел, а в паводкові періоди, в результаті гідравлічного підпрудження, призводить до затоплення земель та будинків на заплавах, руйнування мостів, шляхів і комунікацій (*Тут і далі – за І. Дідич, І. Ковальчук, А. Михнович*).

За інформацією Дністровського басейнового управління водних ресурсів моніторинг поверхневих вод проводиться відповідно до наказу Держводагентства України № 21 від 11.01.2020, яким затверджено перелік пунктів моніторингу масивів поверхневих вод у частині проведення Держводагентством вимірювань вмісту забруднюючих речовин для визначення хімічного стану масивів поверхневих вод. У басейні Дністра – 54 пункти моніторингу, встановлених на 45 масивах поверхневих вод. Зокрема одним із 19 пунктів моніторингу, встановлених на масивах поверхневих вод, забір води з яких здійснюється для задоволення питних і господарсько-побутових потреб населення є пункт моніторингу на р. Стрий, 78 км, с. Верхнє Синьовидне (<https://vodaif.gov.ua/monitoring-poverhnevih-vod-ta-gruntiv/>).

Територія Прикарпаття належить до найбільш паводкобезпечних регіонів України. Дощові та сніго-дощові опади, підйом рівнів води в місцевих річках упродовж багатовікової історії відбувалися раптово та охоплювали великі площі.

### *Ґрунти та надра:*

Найістотнішими причинами погіршення якості земельних ресурсів в Україні є:

- 1) вторинне засолення ґрунтів;
- 2) підтоплення та висушування земель;
- 3) антропогенно-техногенне забруднення ґрунтів.

Реакція ґрунтового розчину – важливий показник родючості ґрунтів, який істотно впливає на ріст і розвиток рослин та активність мікробіологічних хімічних, біохімічних процесів. Від реакції ґрунту значною мірою залежить засвоєння рослинами поживних речовин ґрунту і добрив, мінералізація органічної речовини, ефективність внесених добрив, урожайність сільськогосподарських культур та його якість. Основною причиною підкислення ґрунтового розчину є відсутність заходів з хімічної меліорації земель та вирощування рослинницької продукції виключно за рахунок поживних речовин мінеральних добрив. Крім того, більшість ґрунтів Львівщини за своїм складом і властивостями на генетичному рівні схильні до підкислення.

Гумус є найважливішою складовою ґрунту та визначальним показником його родючості. Гумус активізує біохімічні й фізіологічні процеси, посилює обмін речовин і загальний енергетичний рівень процесів у рослинному організмі, сприяє посиленому надходженню в нього елементів живлення, що в кінцевому підсумку супроводжується підвищенням урожаю та поліпшенням його якості. Гумусний стан ґрунтів – матриця, яка визначає всі їхні властивості, в тому числі і всі ґрунтові режими. Тому вміст гумусу в ґрунті є інтегральним показником рівня його потенційної і ефективної родючості. Поліпшення гумусного стану ґрунтів є генеральним напрямком їх родючості та підвищення екологічної стабільності агроландшафтів.

В результаті проведеного аналітичного контролю ґрунтів в межах санітарно-захисних зон та в місцях накопичення відходів підприємств Львівської області слід зазначити, що забруднювачами земельних ресурсів є в основному промислові відходи та накопичувачі побутових відходів (сміттєзвалища, мулові майданчики).

Аналіз ґрунтів з точки зору оцінки якості навколишнього середовища – це кількісне визначення шкідливого (надлишкового) вмісту шкідливих елементів та ступінь забруднення ґрунту, тобто потрапляння в нього різних хімічних речовин, токсикантів, відходів сільськогосподарського і промислового виробництва. Програмою агрохімічної паспортизації земель

сільськогосподарського призначення передбачено дослідження ґрунтів на вміст солей важких металів, залишкових кількостей пестицидів (ЗКП), зокрема, ДДТ і його метаболітів та ізомерів ГХЦГ. Ґрунт є основним джерелом їх надходження в продукти харчування, а через них і в організм людини. У багатьох випадках важкі метали містяться у ґрунтах в незначних кількостях і не є шкідливими. Проте, концентрація їх у ґрунті може збільшуватись за рахунок викидів вихлопних газів транспортними засобами, внесення фосфорних та органічних добрив, застосування пестицидів та інших агрохімікатів. Стійкість ґрунтів до забруднення важкими металами різна і залежить від їх буферності. Ґрунти з високою адсорбційною здатністю і відповідно, високим вмістом глини, а також органічної речовини можуть утримувати ці елементи, особливо у верхніх горизонтах.

Порушення (руйнування) ґрунтів — складний комплекс антропогенних і природних процесів зміни фізико-хімічних і механічних характеристик ґрунту. Як правило, першою причиною порушення ґрунтів є процеси, ініційовані діяльністю людини (це, наприклад, механічна обробка ґрунтів, трансформація шарів землі в будівництві, переуцільнення ґрунтів унаслідок діяльності транспорту, випасання худоби, зрошення або інші зміни режиму ґрунтових і поверхневих вод, забруднення ґрунтів та ін.). Результати цих первинних змін можуть багаторазово посилюватися під впливом природних чинників, наприклад, вітру, дощових потоків тощо. Ерозія ґрунтів — це процес захоплення часток ґрунту та їх виношування водою або вітром, а також процес руйнування верхніх, найродючіших шарів ґрунту.

За результатами агрохімічної паспортизації ґрунтів земель сільськогосподарського призначення концентрації найбільш екологічно небезпечних хімічних елементів (свинець, кадмій, ртуть, мідь, цинк) в основному знаходяться на рівні їхніх фонових значень. На відміну від даних щодо високих рівнів забруднення ґрунтів (5-15 ГДК) у промислових містах і промзонах підприємств, у ґрунтах земель сільськогосподарського призначення незначне перевищення ГДК важких металів зустрічаються лише на угіддях, що безпосередньо прилеглі до цих об'єктів. Однак для оцінки небезпеки забруднення ґрунтів земель сільськогосподарського призначення більше значення мають не абсолютні концентрації в них важких металів, а їх накопичення у рослинницькій і тваринницькій продукції (ДУ «Інститут охорони ґрунтів України»).

## Земельний фонд за видами угідь (на кінець року; га)

Рік	2012	2013	2014	2015**
<b>Стрийський район</b>				
<b>Загальна земельна площа</b>	80771	80771	80771	80771

<b>Сільськогосподарські землі</b>	47155	47152	47053	47033
<b>Землі лісового фонду</b>	24816	24816	24815	24815
<b>Забудовані землі</b>	3176	3179	3278	3298
<b>Відкриті землі заболочені</b>	121	121	121	121
<b>Відкриті землі без рослинного покриву або з незначним рослинним покривом</b>	3477	3477	3477	3477
<b>Землі водного фонду</b>	2027	2027	2027	2027

*\*\*за даними статистичної звітності б-зет.*

Забруднення ґрунтів відбувається: під час видобутку корисних копалин та при їх збагаченні, внаслідок захоронення відходів виробництва та побутового сміття, під час ведення бойових дій, при проведенні військових навчань, випробувань, внаслідок аварій та катастроф. Ґрунти істотно забруднюються також під час опадів в зонах розсіювання викидів в атмосферу.

Розвиток промисловості і накопичення продуктів техногенезу в ґрунті обумовлює необхідність розробки і впровадження інтенсивних методів захисту ґрунтового покриву.

Стратегічним напрямом в охороні природи є впровадження безвідходних технологій, замкнених циклів виробничого водопостачання, ефективних пилогазоочисних споруд, що дозволило б зменшити навантаження на ґрунт в 100-250 разів (<http://www.novaecologia.org/>).

Промислове тваринництво є також одним із потенційних забруднювачів ґрунтів патогенними мікроорганізмами.

### ***Поводження з відходами:***

Станом на сьогодні спостерігається загальне погіршення екологічної ситуації та виснаження природно-ресурсного потенціалу. Соціально-економічна розбалансованість та негативні зміни у довкіллі вимагають наукового обґрунтування пріоритетів подальшого розвитку. Серед таких першочергових завдань домінуючим є формування нових концептуальних підходів до забезпечення ефективного використання вторинних ресурсів та охорони навколишнього середовища.

Невирішеною екологічною проблемою в Україні залишається санітарне очищення міст та інших поселень від шкідливих побутових відходів і їх утилізація. Щорічно їх накопичується близько 1,5–2 млрд. тонн, і лише 10–15% від цієї кількості використовується в якості вторинних матеріальних ресурсів. Інша частина складається та нагромаджується на звалищах, площа яких сягає понад 160 тис. га.

Полігони для захоронення твердих побутових відходів мають термін використання близько 30 років, нині вони заповнені в середньому на 90% або повністю вичерпали свій ресурс. Відсутні спеціалізовані полігони за видами

відходів, що призводить до складування як промислових, так і побутових відходів без сортування на полігонах, переводячи їх в ранг екологічно небезпечних об'єктів. Нині ще не повністю вирішена проблема, пов'язана зі збиранням, сортуванням і переробкою використаної тари й упаковки, інших елементів твердих побутових відходів у курортно-рекреаційній сфері. Фахівці акцентують увагу на необхідності поетапного вирішення цього питання, затвердження нормативної документації щодо маркування полімерної тари та впровадження його на промисловому рівні, що дало б змогу ідентифікувати полімерні відходи й одержувати якіснішу вторинну сировину. Одним із небезпечних відходів є відпрацьовані джерела енергії: батарейки, акумулятори від телефонів, інших електронних засобів.

Наявні сміттєзвалища відповідають чинним нормативам щодо екологічно безпечного захоронення або утилізації і є джерелами забруднення усіх компонентів довкілля регіону: атмосферного повітря, ґрунтів, поверхневих та підземних вод. Для ефективної оцінки їхнього впливу на довкілля, моделювання і прогнозування екологічної ситуації необхідно створити кадастр усіх місць накопичення небезпечних відходів з даними про локалізацію, приналежність, період існування, об'єми і класи небезпечних речовин, можливості утилізації або перезахоронення. В останні роки ситуація зрушилася в позитивний бік, оскільки центральна і місцева влади, за фінансової підтримки ЄС, розпочала вивезення й утилізацію особливо небезпечних і токсичних відходів з прикордонних регіонів.

Метою Національної стратегії управління відходами в Україні до 2030 року є створення умов для підвищення стандартів життя населення шляхом впровадження системного підходу до поводження з відходами на державному та регіональному рівні, зменшення обсягів утворення відходів та збільшення обсягу їх переробки та повторного використання.

Питання управління промисловими відходами в Україні врегульоване на законодавчому рівні, але існують такі недоліки, як невизначеність пріоритетних цілей та недостатній рівень інтеграції питань охорони навколишнього природного середовища у галузевій стратегії, програми і заходи. Ефективне розділення промислових відходів є ключем для подальшого їх використання як вторинного ресурсу або проведення їх послідувочої утилізації/переробки, видалення шляхом застосування відповідних технологій.

За даними інформаційно-аналітичного огляду стану довкілля у Львівській області за I квартал 2020 року, підготовленого Департаментом екології та природних ресурсів ЛОДА, не менш гострою, ніж у попередні роки, залишається проблема екологічно безпечного збирання, видалення твердих побутових відходів (далі – ТПВ). В області за даними моніторингу та інформації райдержадміністрацій та ОТГ Львівської області в I кварталі 2020 року налічувалося 185 сміттєзвалищ та 24 засмічення. На більшість сміттєзвалищ відсутня проектна документація про відведення земельної ділянки, документи, що засвідчують право на землю, за винятком рішень

органів місцевого самоврядування. На даний час в області відсутні діючі полігони твердих побутових відходів, сміттєпереробні та сміттєспалювальні заводи.

Згідно зі статистичними даними, на території Львівської області налічується понад 219 млн. тонн відходів, з них 36,886 тис. тонн відходів I-III класу небезпеки.

Одним із небезпечних відходів є відпрацьовані джерела енергії: батарейки, акумулятори від телефонів, інших електронних засобів.

## Утворення та поводження з відходами I-IV класів небезпеки (т)

Рік	2013	2014	2015	2016	2017	2018	2019	2020
<b>Стрийський район</b>								
<b>Утворено</b>	1118	318	841	2871	6740	7843	6202	62657
<b>Зібрано, отримано</b>	3157	3000	916	856	575	613	331	984
<b>Утилізовано</b>	180	15	16	23	36	21	16	36
<b>Спалено</b>	172	5	16	243	709	1137	426	426
<b>Передано на сторону</b>	3936	3306	1711	3453	2480	2409	5997	46035
<b>Видалено у спеціально відведені місця чи об'єкти</b>	-	-	-	-	-	-	-	-
<b>Видалено у місця неорганізованого зберігання</b>	-	-	-	-	-	-	-	-
<b>Накопичено протягом експлуатації, у місцях видалення відходів на кінець року</b>	26	-	-	-	-	-	-	-

### *Здоров'я населення:*

За даними Всесвітньої організації охорони здоров'я, хімічне і біологічне забруднення повітря, води, ґрунтів, шум, антропогенні зміна клімату та зміна екосистем є одними з чинників, які безпосередньо впливають на стан здоров'я людини. Це закономірно, адже вживаючи забруднену воду, споживаючи продукти, вирощені на забруднених землях, щодня вдихаючи забруднене повітря, людина отримує дози різноманітних небезпечних речовин, які накопичуються та негативно впливають на її організм.

Для забезпечення екологічної безпеки населення виникає необхідність здійснення постійного контролю та оцінки якості питної води, рослинницької

та тваринницької продукції, стану здоров'я населення.

За даними <http://ecoprostir.com/> Україна посідає четверте місце серед країн Європи за кількістю смертей через забруднення довкілля. Про це йдеться у звіті Глобального альянсу з питань здоров'я та забруднення. Для звіту було використано останні актуальні дані – за 2017 рік. Згідно з ними, забруднення довкілля є головним чинником передчасних смертей у світі. У 2017 році через екологічні негаразди загинуло 8,3 мільйона людей, тобто кожен сьомий передчасно померлий. Забруднення вбиває втричі більше людей, ніж СНІД, туберкульоз і малярія разом узяті, а також у 15 разів більше людей, ніж війни.

<b>Захворюваність населення на окремі види хвороб (осіб) – Хворі, Хвороби, Територія, Рік</b>			
	<b>Львівська область</b>		
	<b>2019</b>	<b>2020</b>	<b>2021</b>
<b>Хворі з уперше в житті встановленим діагнозом</b>			
ВІЛ-інфіковані	227	222	166
СНІД	248	98	207
Злоякісні новоутворення	8 866	7 039	7 614
Активний туберкульоз	1 261	878	958
Алкоголізм і алкогольні психози	...	...	...
<b>Хворі, які перебували на обліку в медичних закладах на кінець року</b>			
ВІЛ-інфіковані	2 520	2 562	2 586
СНІД	1 426	1 357	1 458
Злоякісні новоутворення	72 923	75 704	79 017
Активний туберкульоз	1 240	781	783
Алкоголізм і алкогольні психози	...	...	...
<b>Примітки:</b> За даними Департаменту охорони здоров'я Львівської обласної державної адміністрації.  Хвороби Активний туберкульоз З 2004 року скорочення кількості хворих на активний туберкульоз, які перебували на обліку, пов'язане з рішенням МОЗ України про перегляд контингентів осіб, що підлягають диспансерному нагляду			

Хоча за чисельністю населення Україна входить у п'ятірку найбільших країн Європи (п'яте місце після Німеччини, Великої Британії, Франції та Італії), з 1994 р. спостерігається скорочення її населення, зумовлене поступовим зниженням рівня народжуваності і зростанням загальної смертності, що вже у 1991 р. призвело до негативних показників природного приросту населення.

На сьогодні баланс між людьми працездатного і непрацездатного віку вважається прийнятним.

Коефіцієнти смертності населення, особливо за причинами смерті, є не

тільки демографічними показниками, але й показниками захворюваності, які характеризують не лише соціально-економічну ситуацію в країні, але й діяльність системи охорони здоров'я.

Аналіз динаміки показника загальної смертності свідчить, що до 2007 р. він невинно зростав, а з 2008 р. почав знижуватися. У структурі причин смертності перше місце постійно посідали хвороби системи кровообігу, друге місце – новоутворення, третє – зовнішні причини, а саме травми і отруєння. Незважаючи на це зниження, показники України залишаються вищими, ніж у більшості країн Європи, Канади, США, Австралії.

Якщо висока захворюваність на хвороби системи кровообігу, особливо серцево-судинна і судинно-мозкова патологія, пов'язана з негативним впливом комплексу несприятливих чинників соціального і природного середовища, то наведені дані переконливо свідчать, що порівняно ще висока смертність від цереброваскулярних захворювань, інфаркту міокарда та інших форм ішемічної хвороби серця залежить від недосконалості кардіологічної допомоги населенню.

Порівняно з іншими країнами Європи в Україні спостерігається один із найвищих показників смертності від інфекційних та паразитарних хвороб.

Залишається високим рівень поширеності захворювань, який свідчить про накопичення хронічної патології і характеризує стан якості та ефективності медичної допомоги хворим. Підвищення цих показників спостерігається майже за всіма класами хвороб, крім травм і отруєнь.

Серйозною проблемою залишається стан здоров'я населення працездатного віку, яке є основним трудовим потенціалом держави, важливою продуктивною силою суспільства, що забезпечує економічний розвиток та національну безпеку країни, а також стан здоров'я людей у віці, старшому за працездатний.

Гальмування економічних та соціальних реформ, неповна трудова зайнятість або безробіття, низький рівень заробітної плати та пенсій, несвоєчасна їх виплата, недостатня правова і соціальна захищеність громадян, соціальнополітичне напруження привели до погіршення життя більшості населення.

До другої групи ризиків належать екологічні та гігієнічні чинники. Моніторинг якості води відкритих водойм свідчить про те, що їх екологічний стан не поліпшується. Надмірна концентрація промислових об'єктів та автотранспорту призвела до надзвичайного антропогенного навантаження на довкілля. В умовах інтенсивного забруднення атмосферного повітря проживає приблизно третина населення України.

Рівні смертності та захворюваності в Україні, пов'язані з неінфекційними захворюваннями, зростають через поширеність нездорового способу життя, тютюнопаління, алкоголізму, неналежну дієту харчування, брак фізичної активності, особливо серед молоді та населення працездатного віку, що призводить до ожиріння, на яке страждає третина населення (*О. М. Ціборовський*).



Кількість живонароджених, померлих і природний приріст (скорочення) населення - Територія, Рік, Стать, Зміст, Тип місцевості									
	Живонароджені			Померлі			Природний приріст, скорочення (-)		
	Міська та сільська місцевості	міська місцевість	сільська місцевість	Міська та сільська місцевості	міська місцевість	сільська місцевість	Міська та сільська місцевості	міська місцевість	сільська місцевість
<b>Стрийський район</b>									
2021									
Обидві статі, осіб	2 417	987	1 430	5 335	2 304	3 031	-2 918	-1 317	-1 601
чоловіки, осіб	1 274	513	761	2 662	1 167	1 495	-1 388	-654	-734
жінки, осіб	1 143	474	669	2 673	1 137	1 536	-1 530	-663	-867
Обидві статі, на 1000 осіб наявного населення	7,5	6,5	8,5	16,6	15,1	17,9	-9,1	-8,6	-9,4

Для забезпечення екологічної безпеки в зонах урбанізації та індустріалізації виникає необхідність здійснення постійного контролю та оцінки якості питної води, рослинницької та тваринницької продукції, стану здоров'я населення.

#### **4. Екологічні проблеми, у тому числі ризики впливу на здоров'я населення, які стосуються документа державного планування**

Екологічний паспорт Львівської області (2021 рік) визначає основні чинники та критерії для визначення основних екологічних проблем:

- Забруднення атмосферного повітря викидами забруднюючих речовин від промислових підприємств та автотранспорту.
- Забруднення водних об'єктів скидами забруднюючих речовин із зворотними водами промислових підприємств, підприємств житлово-комунального господарства.
- Проблеми щодо умов скидання шахтних і кар'єрних вод у водні об'єкти.
- Забруднення підземних водоносних горизонтів.
- Порушення гідрологічного та гідрохімічного режиму малих річок регіону.
- Підтоплення земель та населених пунктів регіону.
- Поводження з відходами I-III класів небезпеки.
- Утилізація відходів гірничодобувної, металургійної, енергетичної та інших галузей промисловості.
- Організація контролю радіаційної безпеки щодо впливу на навколишнє природне середовище АЕС, об'єктів з радіоактивними відходами, при ліквідації накопичувачів (хвостосховищ) відходів виробництв з підвищеними рівнями радіоактивності та рекультивації земель, що мають радіоактивне забруднення.
- Поширення екзогенних геологічних процесів.
- Охорона, використання та відтворення дикої фауни і флори.
- Проблеми природно-заповідного фонду.

Екологічні проблеми Львівщини, як і усіх регіонів України, потребують невідкладного вирішення, зокрема:

- 1) Проблеми, що вимагають вирішення на міжнародному рівні:
  - адаптація законодавства України до стандартів законодавства Європейського Союзу;
  - залучення грантових коштів не тільки на проекти та семінари, а на високотехнологічне та екологічне обладнання;
  - проблема утилізації токсичних відходів, імпортованих у Львівську область з Угорщини;
  - проблема утилізації небезпечних відходів в т. ч. батарейок, аналогів утилізації яких відсутні в Україні;
  - будівництво автобамів.
- 2) Проблеми загальнодержавного значення:
  - забруднення гідросфери скидами стічних вод промислових підприємств і комунально-побутовими стічними водами;
  - проблеми переробки відходів гірничодобувної, енергетичної та інших

галузей промисловості;

- неврегульованість нормативно-правових актів стосовно погодження Регіональних планів управління відходами до 2030 року;
- будівництво сучасних полігонів з утилізації побутових відходів та санація існуючих сміттєзвалищ, що вичерпали свій ресурс або експлуатуються з грубими порушеннями норм екологічної безпеки;
- невинесення в натуру і картографічний матеріал водоохоронних зон і прибережних захисних смуг;
- утилізація розсолів з Стебницького гірничо-хімічного підприємства «Полімінерал»;
- зменшити забруднення довкілля викидами транспортних засобів шляхом створення мережі постійних контрольних-регульованих постів на автошляхах, де проводилися б як контрольні заміри так і регулювання паливної апаратури двигунів внутрішнього згоряння. Забезпечити більш жорсткіший контроль з боку контролюючих органів за експлуатацією пилогазоочисного обладнання та стабільного технологічного режиму підприємств;
- надання підприємствам податкових, кредитних та інших пільг у разі впровадження ними енерго і ресурсозберігаючих технологій; участь держави у фінансуванні екологічних заходів і будівництві екологічного призначення; в генеральних планах населених пунктів передбачити розв'язки транспортних шляхів та об'їзних доріг; запровадити встановлення каталізаторів та автомобілях старого випуску.

### 3) Проблеми місцевого значення:

- порушення гідрологічного та гідрохімічного режиму малих річок області;
- підтоплення територій області;
- забруднення підземних водоносних горизонтів;
- проблема шахтних і кар'єрних вод;
- поширення екзогенних геологічних процесів;
- будівництво сучасних полігонів з утилізації побутових відходів та санація існуючих сміттєзвалищ, що вичерпали свій ресурс або експлуатуються з грубими порушеннями норм екологічної безпеки;
- запланувати заходи щодо створення мережі пунктів спостережень та/або вдосконалення наявних мереж спостереження за якістю атмосферного повітря, які будуть відповідати європейським вимогам моніторингу.

### 4) Проблеми, вирішення яких не потребує залучення значних матеріальних (фінансових) ресурсів:

- збереження лісів;
- розвиток природно-заповідної справи;
- екологічна грамотність населення;
- сортування сміття в домогосподарствах.

Заявою про визначення обсягу СЕО визначено можливі впливи на довкілля, пов'язані із розробленням детального плану території з земельної ділянки для розширення та обслуговування худобо-зайного пункту в с.

Розвадів, вул. Кар'єро-вапняна, Стрийського району Львівської області:

- ймовірне зниження якості атмосферного повітря через діяльність проєктованого об'єкту;
- забруднення навколишнього середовища промисловими та побутовими відходами;
- хімічне забруднення довкілля;
- фізичний вплив (шум, вібрація тощо);
- соціальний вплив (умови праці та/чи побуту, цивільний захист тощо);
- техногенна та/чи антропогенна дія на поверхневі, підземні води та ґрунти.

Екологічна ситуація на території села Розвадів загалом характеризується як задовільна.

До ризиків впливу на здоров'я населення, які стосуються даного ДПТ, можна віднести:

<b>Сфера ризику</b>	<b>Характеристика</b>
Якість атмосферного повітря	Погіршення якості атмосферного повітря від провадження планованої діяльності.
Забруднення ґрунтових вод	Техногенне / аварійне забруднення ґрунтових вод.
Руйнування / порушення ґрунтів	Техногенне / аварійне забруднення ґрунтів.
Порушення природного стану флори і фауни	Деструктивні процеси під час розвитку території - ймовірне зменшення видового складу зелених насаджень, скорочення ділянок природних екосистем.
Здоров'я населення	Вплив біогенних елементів на умови життєдіяльності населення.

## **5. Зобов'язання у сфері охорони довкілля, у тому числі пов'язані із запобіганням негативному впливу на здоров'я населення, встановлені на міжнародному, державному та інших рівнях, що стосуються документа державного планування, а також шляхи врахування таких зобов'язань під час підготовки документа державного планування**

Державна стратегія регіонального розвитку на 2021-2027 роки, затверджена постановою Кабінету Міністрів України 5 серпня 2020 р. № 695, є основним планувальним документом для реалізації секторальних стратегій розвитку, координації державної політики у різних сферах, досягнення ефективності використання державних ресурсів у територіальних громадах та регіонах в інтересах людини, єдності держави, сталого розвитку історичних населених місць та збереження традиційного характеру історичного середовища, збереження навколишнього природного середовища та сталого використання природних ресурсів для нинішнього та майбутніх поколінь українців.

У цій Стратегії запроваджено нові підходи до державної регіональної політики у новому плановому періоді, а саме: перехід до територіально спрямованої політики розвитку на основі стимулювання використання власного потенціалу територій, надання підтримки окремим територіям, що характеризуються особливими проблемами соціально-економічного розвитку, високим історико-культурним потенціалом, екологічними умовами та потребами охорони навколишнього природного середовища.

Відповідно до Закону України «Про Основні засади (стратегію) державної екологічної політики України на період до 2030 року» основними засадами державної екологічної політики є:

- збереження такого стану кліматичної системи, який унеможливить підвищення ризиків для здоров'я та благополуччя людей і навколишнього природного середовища;
- досягнення Україною Цілей Сталого Розвитку (ЦСР), які були затверджені на Саміті Організації Об'єднаних Націй зі сталого розвитку у 2015 році;
- сприяння збалансованому (сталому) розвитку шляхом досягнення збалансованості складових розвитку (економічної, екологічної, соціальної), орієнтування на пріоритети збалансованого (сталого) розвитку;
- інтегрування екологічних вимог під час розроблення і затвердження документів державного планування, галузевого (секторального), регіонального та місцевого розвитку та у процесі прийняття рішень про провадження планованої діяльності об'єктів, які можуть мати значний вплив на довкілля;
- міжсекторальне партнерство та залучення заінтересованих сторін;
- запобігання виникненню надзвичайних ситуацій природного і техногенного характеру, що передбачає аналіз і прогнозування

екологічних ризиків, які ґрунтуються на результатах стратегічної екологічної оцінки, оцінки впливу на довкілля, а також комплексного моніторингу стану навколишнього природного середовища;

- забезпечення екологічної безпеки і підтримання екологічної рівноваги на території України, підвищення рівня екологічної безпеки в зоні відчуження;
- забезпечення невідворотності відповідальності за порушення природоохоронного законодавства;
- застосування принципів перестороги, превентивності (запобігання), пріоритетності усунення джерел шкоди довкіллю, "забруднювач платить";
- відповідальність органів виконавчої влади та органів місцевого самоврядування за доступність, своєчасність і достовірність екологічної інформації;
- стимулювання державою вітчизняних суб'єктів господарювання, які здійснюють скорочення викидів парникових газів, зниження показників енерго- та ресурсоемності, модернізацію виробництва, спрямовану на зменшення негативного впливу на навколишнє природне середовище, у тому числі вдосконалення системи екологічного податку за забруднення довкілля та платежів за використання природних ресурсів;
- упровадження новітніх засобів і форм комунікацій та ефективної інформаційної політики у сфері охорони навколишнього природного середовища.

Тваринництво вважається стратегічно важливою галуззю у загальній структурі сільськогосподарського виробництва і представляє собою важливу галузь національної економіки, яка забезпечує задоволення потреб населення в продуктах харчування. Адже, чисельність населення Землі постійно зростає, а це означає, що і зростає необхідність у виробництві більшої кількості продукції і, в свою чергу, збільшується антропогенне навантаження на довкілля. І, якщо раніше вважалось, що основними причинами забруднення природи є промисловість, автотранспорт, виробництво електричної енергії, то тепер поряд з усіма цими факторами йде і сільське господарство, зокрема, тваринництво (<http://epl.org.ua/>).

Закон України «Про оцінку впливу на довкілля» встановлює правові та організаційні засади оцінки впливу на довкілля, спрямованої на запобігання шкоді довкіллю, забезпечення екологічної безпеки, охорони довкілля, раціонального використання і відтворення природних ресурсів, у процесі прийняття рішень про провадження господарської діяльності, яка може мати значний вплив на довкілля, з урахуванням державних, громадських та приватних інтересів. Відповідно до ст. 3 Закону України «Про оцінку впливу на довкілля» здійснення оцінки впливу на довкілля є обов'язковим у процесі прийняття рішень про провадження планованої

діяльності у випадку, якщо планована діяльність передбачає:

- потужності для інтенсивного вирощування птиці (60 тисяч місць і більше), у тому числі бройлерів (85 тисяч місць і більше), свиней (3 тисячі місць для свиней понад 30 кілограмів або 900 місць для свиноматок);
- потужності для вирощування: птиці (40 тисяч місць і більше); свиней (1 тисяча місць і більше, для свиноматок - 500 місць і більше); великої та дрібної рогатої худоби (1 тисяча місць і більше); кролів та інших хутрових тварин (2 тисячі голів і більше);
- установки для промислової утилізації, видалення туш тварин та/або відходів тваринництва;
- виробництво продуктів харчування шляхом обробки та переробки: сировини тваринного походження (крім молока) продуктивністю виходу готової продукції понад 75 тонн на добу; сировини рослинного походження продуктивністю виходу готової продукції понад 300 тонн на добу (середній показник за квартал); молока, якщо обсяг одержаного молока перевищує 200 тонн на добу (на основі середньорічного показника);
- бійні продуктивністю понад 10 тонн на добу.

Екологізація виробництва – це процес неухильного і послідовного впровадження систем технічних, управлінських та інших рішень, що дають змогу підвищувати ефективність використання природних ресурсів, поліпшувати чи зберігати якість природного середовища на локальному, регіональному і глобальному рівнях. У соціально-економічному аспекті екологізація потребує переходу від витратного принципу (він включає ефективність не лише фінансово-ресурсних, а й природно-ресурсних витрат) до ресурсозберігаючих методів господарювання, відмови від екстенсивного розширеного споживання природних ресурсів, отримання максимуму корисності за умов мінімального використання сировини і незначного порушення балансу функціонування навколишнього середовища. Отже, екологізація – це процес постійної і послідовної розробки та впровадження у процес виробництва нових технологічних і управлінських рішень, які дають можливість підвищувати ефективність використання природних ресурсів із збереженням чи поліпшенням якості довкілля. Роль екологізації виробництва можна виявити через наступні функції: відтворювальну, просторову, соціально-екологічну. Відтворювальна функція екологізації виробництва ґрунтується на можливості створення оптимальних умов для збереження та відтворення природного потенціалу з метою ефективного використання його майбутніми поколіннями. Просторова функція визначається науково обґрунтованою системою екологічного районування, формуванням територіальних схем природокористування, виявленням розбіжностей

усередині еколого-економічних районів. Вона сприяє оптимізації розміщення продуктивних сил, раціональному природокористуванню й охороні навколишнього середовища. Головна мета цієї функції – пошук оптимальних співвідношень між діяльністю людини і природою. Соціально-екологічна функція пов'язана з екологічним вихованням населення, підвищенням культури виробництва (С. І. Варламова, І. С. Варламова).

Конституція України та низка міжнародних угод гарантують право на безпечне довкілля, раціональне використання природних ресурсів і участь громадськості у процесах, пов'язаних з питаннями довкілля.

Щодо запровадження більш ефективного регулювання, екологічної безпеки та повноцінної участі громадськості, великі сподівання покладаються на процеси європейської інтеграції та забезпечення відповідності європейським нормам і стандартам.

Сьогодні проводиться реформування національного природоохоронного законодавства: скасовуються застарілі правові норми та приймаються нові. Це створює можливості для реалізації комплексної політики, здатної спрямувати галузь до прийняття більш сталих рішень.

Україна зобов'язалася наблизити свою нормативно-правову базу до законодавства ЄС. Це стосується й регулювання промислового сільського господарства, зокрема, тваринництва. Основна частина Директив ЄС мала бути інтегрована до українського законодавства до кінця 2017 року, проте велика частина ключових заходів щодо впровадження екологічних директив не була завершена (<https://ecoaction.org.ua/>).



**6. Опис наслідків для довкілля, у тому числі для здоров'я населення, у тому числі вторинних, кумулятивних, синергічних, коротко-, середньо- та довгострокових (1, 3-5 та 10-15 років відповідно, а за необхідності - 50-100 років), постійних і тимчасових, позитивних і негативних наслідків**

Наслідками для довкілля (прямими чи опосередкованими / вторинними), у тому числі для здоров'я населення, вважаються ймовірні наслідки для флори, фауни, біорізноманіття, ґрунту, клімату, повітря, води, ландшафту, природних територій та об'єктів, безпеки життєдіяльності населення та його здоров'я, матеріальних активів, об'єктів культурної спадщини, а також взаємодія цих факторів.

Кумулятивні наслідки – нагромадження в організмах людей, тварин, рослин різних шкідливих речовин внаслідок тривалої взаємодії.

Синергічні наслідки – сумарний ефект, який полягає у тому, що при взаємодії двох або більше факторів сумарна їх дія суттєво переважає дію кожного окремо.

Затвердження та виконання детального плану території з земельної ділянки для розширення та обслуговування худобо-забійного пункту в с. Розвадів, вул. Кар'єро-вапняна, Стрийського району Львівської області не призведе до виникнення екологічної небезпеки (дій та процесів, що можуть впливати на стан навколишнього природного середовища, яке внаслідок надмірного забруднення обмежує або виключає можливість життєдіяльності людини та впровадження господарської діяльності в цих умовах).

<b>Сфера</b>	<b>Наслідки</b>
<b><i>Здоров'я населення</i></b>	Не передбачається вагатого негативного впливу на стан здоров'я чи захворюваність, а також погіршення умов життєдіяльності місцевого населення від реалізації проєктних рішень детального плану території. Рівні шуму, вібрації, забруднення патогенними мікроорганізмами не перевищуватимуть норми допустимого впливу при дотриманні вимог чинного законодавства.
<b><i>Атмосферне повітря</i></b>	Передбачається незначне збільшення викидів забруднюючих речовин в атмосферне повітря.
<b><i>Водні ресурси</i></b>	Передбачається незначний вплив (забруднення) на водні ресурси, без збільшення обсягів скидів забруднених вод у поверхневі води. Не передбачається зміни гідрологічного режиму водних об'єктів. Не передбачається прямого негативного впливу на іхтіофауну.
<b><i>Відходи</i></b>	Передбачається незначне збільшення обсягів

	утворення відходів. Утилізація промислових та/чи побутових відходів здійснюватиметься на підставі договорів, укладених з відповідними ліцензованими організаціями.
<b>Земельні ресурси</b>	Не передбачається змін у топографії, характеристиках рельєфу / ґрунтів за умови дотримання екологічних вимог щодо планованого виду діяльності.
<b>Біорізноманіття</b>	Не передбачається негативного впливу на біорізноманіття та рекреаційні зони.
<b>Природно-заповідний фонд</b>	Не передбачається безпосереднього негативного впливу на території та об'єкти природно-заповідного фонду та території Смарагдової мережі (підлягають охороні як території, що дійсно становлять цінність для охорони біорізноманіття).
<b>Культурна спадщина</b>	Не передбачається негативного впливу на відомі пам'ятки.
<b>Транскордонний вплив</b>	Транскордонні наслідки для довкілля, у тому числі для здоров'я населення, - відсутні з огляду на географічне положення ділянки опрацювання та плановані види діяльності.

Планована діяльність не передбачає послаблення правових і економічних механізмів контролю в галузі екологічної безпеки.

Ймовірність того, що реалізація проектних рішень даного ДДП призведе до таких можливих впливів на навколишнє природне середовище або здоров'я людей, які самі по собі будуть незначними, але у сукупності матимуть значний сумарний вплив на довкілля, є невеликою.

## **7. Заходи, що передбачається вжити для запобігання, зменшення та пом'якшення негативних наслідків виконання документа державного планування**

За результатами аналізу існуючого стану території щодо обмежень розвитку за принципами збереження і раціонального використання земельних ресурсів, дотримання нормативів гранично допустимих рівнів екологічного навантаження на природне середовище з урахуванням потенційних його можливостей, дотримання санітарних нормативів, встановлення санітарно-захисних зон, охорони та попередження забруднення джерел водопостачання, запобігання шкідливим впливам встановлено, що на проєктованій території відсутні особливо цінні землі і зелені насадження, залягання корисних копалин, а також немає поблизу об'єктів заповідних територій.

Проєктом не передбачено розміщення на території ДПТ об'єктів, що можуть здійснювати негативний вплив на умови перебування на ділянці ДПТ.

Територія ДПТ щодо вертикального планування частково сформована і потребує лише часткової інженерної підготовки. Комплекс заходів з інженерної підготовки території, у відповідності з природними умовами забудови та планувальної організації території, передбачає підготовку території для будівництва на ній виробничих споруд з максимальним збереженням існуючого рельєфу; забезпечення відведення поверхневих вод; створення нормальних умов для руху транспорту і пішоходів забезпеченням нормативних поперечних профілів проєктованих проїздів. До складу вказаних заходів даним ДПТ включено вертикальне планування території та поверхнєве водовідведення.

Також при проєктуванні передбачено комплексний благоустрій території, зокрема заощення проїздів, влаштування зовнішнього освітлення, озеленення.

Особливу увагу слід приділити системі попередження пожеж як комплексу організаційних і технічних засобів, спрямованих на виключення можливості виникнення пожеж, на запобігання утворенню горючого і вибухонебезпечного середовища шляхом регламентації вмісту горючих газів, парів і пилу в повітрі, а також виключення можливості виникнення джерел загоряння або вибуху; забезпечення пожежної безпеки технологічних процесів, обладнання, електрообладнання, систем вентиляції; збереження сировини і інших матеріалів. Виключенню та запобігання пожежам сприяє: герметизація виробничого устаткування, заміна горючих речовин, які застосовуються в технологічних процесах на негорючі, обмеження обсягів речовин, які застосовуються і зберігаються на підприємстві; контроль за концентрацією речовин в повітрі в приміщеннях і технологічному обладнанні; застосування робочої та аварійної вентиляції; відведення горючого середовища в спеціальні пристрої та безпечні місця; застосування

інгібуючих і флегматуючих домішок; вибір безпечних швидкісних режимів руху середовища та ін. Система пожежного захисту забезпечується застосуванням архітектурно-проектних рішень, перешкод шляху поширення пожежі, вогнеопірних пристроїв на технологічних комунікаціях, в системах вентиляції, повітряного опалення та кондиціонування повітря. Організаційно-технічні заходи пов'язані з системами попередження пожеж та системами протипожежного захисту та повинні включати: організацію пожежної охорони, організацію відомчих служб відповідно до законодавства України та рішень місцевих органів самоврядування; паспортизацію речовин, матеріалів, виробів, технологічних процесів, будівель і споруд тощо.

Взагалі для посилення безпеки людей у разі надзвичайних ситуацій на містобудівній документації наносять обмеження забудови - жовті лінії (лінії обмеження зон можливих завалів будівель і споруд, розміщених вздовж магістральних вулиць, якими проводиться евакуація населення в особливий період та підтримується транспортне забезпечення виконання рятувальних і невідкладних аварійно-відновлювальних робіт). Споруди передбачаються подвійного призначення для укриття людей, також передбачається встановлення електросирени і гучномовця для оповіщення людей та їх підключення до центральної системи оповіщення цивільної оборони області.

## 8. Обґрунтування вибору виправданих альтернатив, що розглядалися, опис способу, в який здійснювалася стратегічна екологічна оцінка, у тому числі будь-які ускладнення

У контексті СЕО детального плану території з земельної ділянки для розширення та обслуговування художньо-забійного пункту в с. Розвадів, вул. Кар'єро-вапняна, Стрийського району Львівської області альтернативних варіантів не передбачається у зв'язку з неможливістю перенесення даної діяльності на будь-яку іншу територію (територія опрацювання прилягає до діючого художньо-забійного цеху).

Альтернатива	Переваги	Недоліки
<b>Затвердження ДПТ;</b> провадження планованої діяльності	Промисловий розвиток, економічне зростання, соціально відповідальне партнерство.	Втручання людини в природні процеси в біосфері, що викликатиме небажані для екосистем антропогенні зміни.
<b>Відмова від затвердження ДПТ</b>	Відмова від провадження планованої діяльності не призведе до змін (як негативних, так і позитивних) стану компонентів довкілля. Відмова від затвердження ДПТ не сприятиме забезпеченню продовольчої безпеки.	Втрата фактора соціально-економічного зростання території. Відсутність інвестицій у сучасні засоби виробництва, технологічні вдосконалення для мінімізації шкідливих впливів.
<b>Альтернативи іншого характеру</b> відсутні з огляду на неможливість перенесення даного виду діяльності на іншу територію	Техніко-економічні показники, приведені на стадії детального планування території, орієнтовні і можуть бути уточненні або змінені на наступних стадіях проектування, для отримання містобудівних умов та обмежень і технічних умов на підключення до інженерних мереж.	Ймовірність існування варіантів, що більше відповідають встановленим цілям екологічної політики на місцевому і регіональному рівні та краще сприяють досягненню сприятливого в санітарно-гігієнічному відношенні середовища та підвищують комфортність проживання населення.

Під час підготовки звіту про стратегічну екологічну оцінку визначено доцільність і прийнятність планової діяльності і обґрунтування економічних, технічних, організаційних, державно-правових та інших заходів щодо забезпечення безпеки навколишнього середовища, а також оцінено вплив на навколишнє середовище в період будівництва та функціонування будівель і споруд, надано прогноз впливу на оточуюче середовище, виходячи з особливостей планованої діяльності з урахуванням природних, соціальних та техногенних умов.

Основним критерієм під час стратегічної екологічної оцінки проєкту містобудівної документації є її відповідність державним будівельним / санітарним нормам і правилам України, законодавству у сфері охорони навколишнього природного середовища.

Основні методи, застосовані під час проведення стратегічної екологічної оцінки:

- аналіз слабких та сильних сторін проєкту містобудівної документації з точки зору екологічної ситуації;
- консультації з громадськістю;
- розгляд способів ліквідації можливих негативних наслідків реалізації ДДП;
- ознайомлення осіб, які приймають рішення, з можливими наслідками здійснення планованої діяльності;
- опрацювання зауважень і пропозицій до проєкту містобудівної документації;
- проведення громадського обговорення у процесі розробки проєкту містобудівної документації.

Під час проведення СЕО оцінено фактори ризику і потенційного впливу на стан довкілля, враховано екологічні завдання місцевого рівня в інтересах ефективного та стабільного соціально-економічного розвитку громади та якості життя населення.

До складнощів, що виникали в процесі проведення СЕО, можна віднести недостатню кількість наявних/доступних статистичних та фактологічних даних щодо соціально-економічної, демографічної, екологічної характеристики с. Розвадів.

Внесення змін до ДТП відбувається відповідно до чинного законодавства України.

## **9. Заходи, передбачені для здійснення моніторингу наслідків виконання документа державного планування для довкілля, у тому числі для здоров'я населення**

Відповідно до вимог Закону України «Про стратегічну екологічну оцінку» та керуючись Постановою КМУ від 16 грудня 2020 р. № 1272 «Про затвердження Порядку здійснення моніторингу наслідків виконання документа державного планування для довкілля, у тому числі для здоров'я населення» Розвадівська сільська рада у межах своєї компетенції здійснюватиме моніторинг наслідків виконання даного документа державного планування для довкілля, у тому числі для здоров'я населення, один раз на рік оприлюднюватиме його результати на своєму офіційному веб-сайті у мережі Інтернет та у разі виявлення не передбачених звітом про стратегічну екологічну оцінку негативних наслідків для довкілля, у тому числі для здоров'я населення, вживатиме заходів для їх усунення.

Метою моніторингу планованої діяльності є забезпечення ефективного та в повному обсязі впровадження заходів пом'якшення та мінімізації впливів та наслідків, передбачених насамперед в сфері охорони навколишнього природного середовища; забезпечення неухильного дотримання вимог чинного законодавства.

Екологічний та соціальний багаторівневий моніторинг також передбачає своєчасне виявлення нових проблем, можливих екологічних загроз та не передбачених раніше впливів.

Моніторинг наслідків виконання детального плану з земельної ділянки для розширення та обслуговування худобо-забійного пункту в с. Розвадів, вул. Кар'єро-вапняна, Стрийського району Львівської області - спостереження, збирання, оброблення, передавання, збереження та аналіз інформації про стан довкілля, прогнозування його змін і розроблення науково-обґрунтованих рекомендацій для прийняття рішень про запобігання негативним змінам стану довкілля та дотримання вимог екологічної безпеки - буде здійснюватись шляхом періодичного (не менше одного разу на рік) аналізу статистичних та інших даних щодо якості компонентів навколишнього природного середовища та показників захворюваності населення на територіях, прилеглих до ділянки, на яку розповсюджується дія документу державного планування.

При здійсненні моніторингу основну увагу належить приділяти заходам, передбаченим в сфері охорони навколишнього природного середовища. Виконання ряду планувальних і технічних заходів, визначених ДПТ, а також заходів, передбачених цільовими регіональними програмами в сфері охорони навколишнього природного середовища є обов'язковою умовою для досягнення стійкості природного середовища до антропогенних навантажень та забезпечення сприятливих санітарно-гігієнічних умов проживання населення.

При проведенні моніторингу за реалізацією рішень ДПТ необхідно: здійснювати контроль за відповідністю проєктним рішенням реальних обсягів будівництва промислових об'єктів та об'єктів інженерної інфраструктури, а також розвитку озелених територій. Порівняння цих даних дасть реальний стан досягнутого рівня показників, що дозволить визначити недоліки і порушення, які негативно впливають на комфортність проживання населення, і обґрунтувати необхідні заходи щодо їх усунення.

Моніторинг очікуваних впливів реалізації даного ДПТ повинен здійснюватися за наступними показниками:

- радіус санітарно-захисних зон промислово-виробничих підприємств, м;
- реконструкція та будівництво вулично-дорожньої мережі, км/рік;
- площа ділянок, на яких реалізовані заходи з інженерної підготовки та захисту території, га/рік;
- частка ділянок, що мають необхідний рівень ландшафтного упорядкування та благоустрою, га / % від загальної площі промзони;
- площа зелених насаджень спеціального призначення (шумозахисне озеленення, озеленення санітарно-захисних зон), га;
- обсяг утворених відходів, тонн/рік;
- кількість проб якості питної води, проб/місяць, проб/рік;
- кількість проб стану атмосферного повітря, проб/місяць, проб/рік;
- обсяг викидів забруднюючих речовин в атмосферне повітря від стаціонарних та пересувних джерел, тонн/рік;
- кількість випадків захворюваності дитячого та дорослого населення на хвороби органів дихання, хвороби шлунково-кишкового тракту, алергічні захворювання, кількість випадків/рік.

Моніторинг включає, але не обмежується наступними етапами:

- вибір параметрів навколишнього природного та соціального середовища;
- встановлення ключових параметрів моніторингу;
- візуальний огляд;
- аналіз інформації, що була отримана під час моніторингу та за необхідності розробка комплексу заходів, що усувають або максимально пом'якшують вплив об'єкту на навколишнє природне та соціальне середовище.

Моніторинг базується на розгляді обмеженого числа пріоритетних показників за кожним зі стратегічних напрямів і аналізі досягнення запланованих результатів.

Екологічні індикатори для моніторингу виконання ДПТ:

- обсяги викидів забруднювальних речовин в атмосферне повітря від стаціонарних і пересувних джерел;
- індекс забруднення атмосфери;
- обсяги використання питної води;
- обсяги скидання зворотних вод;



- обсяги утворення побутових та виробничих відходів;
- рівень благоустрою та озелення території;
- стан ґрунтового покриву території.

Загалом процесі моніторингу слід перевіряти:

- виконання планувальних заходів;
- виконання технологічних та санітарно-технічних заходів;
- вплив підприємств на оточуюче житлове середовище.

Результати моніторингу оприлюднюватимуться з метою забезпечення максимальної доступності для органів влади та громадськості.

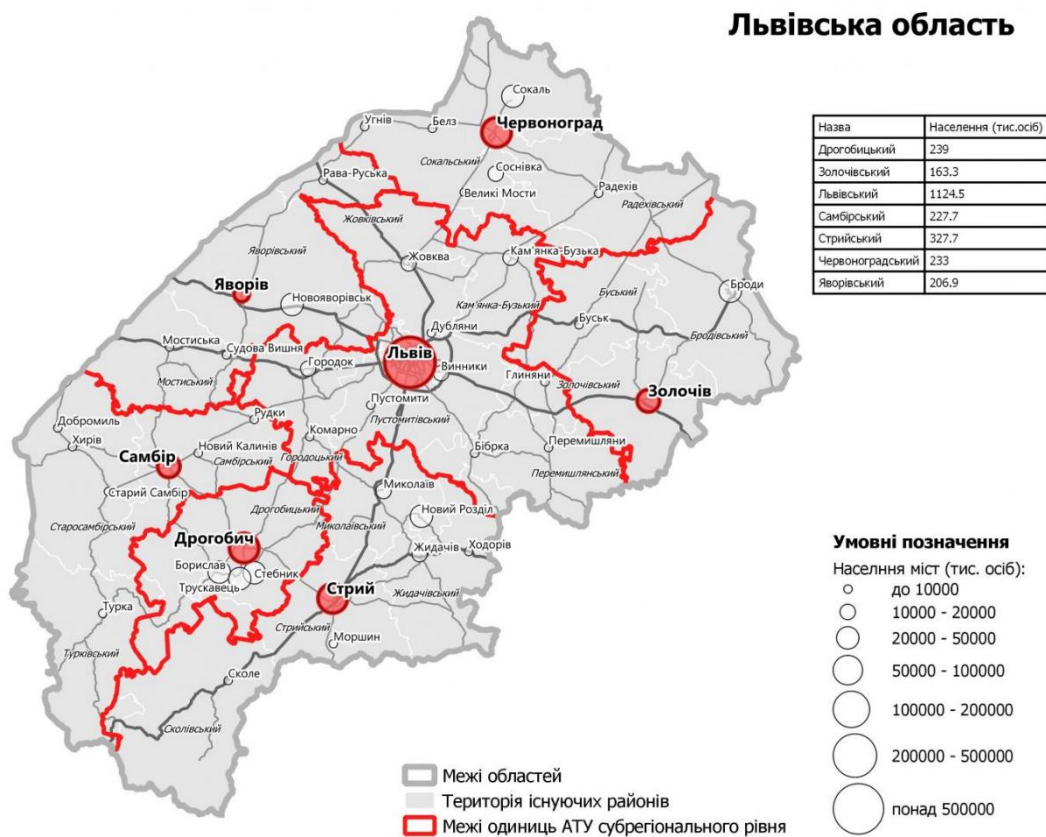
Моніторинг може бути використаний для:

- порівняння очікуваних і фактичних наслідків для отримання інформації щодо реалізації ДПТ;
- отримання інформації, яка може бути використана для поліпшення майбутніх оцінок (моніторинг як інструмент контролю якості СЕО);
- перевірки дотримання екологічних вимог, встановлених відповідними органами влади;
- перевірки фактичного виконання ДПТ відповідно до затвердженого документа, включаючи передбачені заходи із запобігання, скорочення або пом'якшення несприятливих для довкілля та здоров'я населення наслідків.

На підставі отриманих моніторингових результатів розроблятимуться рекомендації з коригування, покращення планованої діяльності.

## 10. Опис ймовірних транскордонних наслідків для довкілля, у тому числі для здоров'я населення (за наявності)

Транскордонні наслідки для довкілля, у тому числі для здоров'я населення, - відсутні з огляду на географічне положення ділянки опрацювання та плановані види діяльності.



## 11. Резюме нетехнічного характеру інформації

Детальний план території з земельної ділянки для розширення та обслуговування худобо-забійного пункту в с. Розвадів, вул. Кар'єро-вапняна, Стрийського району Львівської області є містобудівною документацією, що визначає планувальну організацію та розвиток території.

У даному проєкті ДПТ опрацьовано планувальне рішення використання та благоустрою території площею 7,6 га, площа ділянки опрацювання – 1,345 га (землі комунальної власності; промзона).

Даний проєкт ДПТ розробляється з метою будівництва та обслуговування ковбасного цеху (розширення існуючого худобо-забійного цеху) та допоміжних будівель.

Відповідно до ст. 3 Закону України «Про оцінку впливу на довкілля» здійснення оцінки впливу на довкілля є обов'язковим у процесі прийняття рішень про провадження планованої діяльності у випадку, якщо планована діяльність передбачає:

- потужності для інтенсивного вирощування птиці (60 тисяч місць і більше), у тому числі бройлерів (85 тисяч місць і більше), свиней (3 тисячі місць для свиней понад 30 кілограмів або 900 місць для свиноматок);
- потужності для вирощування: птиці (40 тисяч місць і більше); свиней (1 тисяча місць і більше, для свиноматок - 500 місць і більше); великої та дрібної рогатої худоби (1 тисяча місць і більше); кролів та інших хутрових тварин (2 тисячі голів і більше);
- установки для промислової утилізації, видалення туш тварин та/або відходів тваринництва;
- виробництво продуктів харчування шляхом обробки та переробки: сировини тваринного походження (крім молока) продуктивністю виходу готової продукції понад 75 тонн на добу; сировини рослинного походження продуктивністю виходу готової продукції понад 300 тонн на добу (середній показник за квартал); молока, якщо обсяг одержаного молока перевищує 200 тонн на добу (на основі середньорічного показника);
- бійні продуктивністю понад 10 тонн на добу.

Проєктом не передбачено розміщення на території ДПТ об'єктів, що можуть здійснювати негативний вплив на умови перебування на ділянці ДПТ.

Даним ДПТ передбачено комплексний благоустрій території (замощення проїздів та тротуару, озеленення, зовнішнє освітлення), а також комплекс заходів з інженерної підготовки території, до яких включено вертикальне планування території та поверхневе водовідведення.

Альтернативні можливості використання території опрацювання

відсутні у зв'язку з неможливістю перенесення даної діяльності на будь-яку іншу територію. Територія опрацювання межує з існуючим виробництвом та передбачається для його розширення.

Відмова від затвердження ДПТ не сприятиме промислового розвитку та економічному зростанню в громаді.

Вплив транскордонних екологічних наслідків проєктованого об'єкту на інші держави відсутній.

Розвадівська сільська рада у межах своєї компетенції здійснюватиме моніторинг наслідків виконання документа державного планування для довкілля, у тому числі для здоров'я населення. Результати моніторингу оприлюднюватимуться з метою забезпечення максимальної доступності для органів влади та громадськості. На підставі отриманих моніторингових результатів розроблятимуться рекомендації з коригування, покращення планованої діяльності.