



ВИШНІВСЬКА  
ГРОМАДА

1



# **СТРАТЕГІЯ РОЗВИТКУ Вишнівської сільської територіальної громади на період до 2030 року**

с. Вишнів  
2021

ЗМІСТ	
	Перелік скорочень
	ВСТУПНЕ СЛОВО
1.	ВСТУП
2.	УЗГОДЖЕНІСТЬ СТРАТЕГІЇ З ПРОГРАМНИМИ ТА СТРАТЕГІЧНИМИ ДОКУМЕНТАМИ
3.	ЗАГАЛЬНА ІНФОРМАЦІЯ ПРО ВИШНІВСЬКУ ТЕРИТОРІАЛЬНУ ГРОМАДУ
3.1.	Структура управління ТГ
3.2.	Паспорт Вишнівської сільської ТГ
3.3.	Відомості про старостинські округи
3.4.	Демографічна ситуація
3.5.	Географічне розташування та природні ресурси
3.6.	Економічний стан громади
3.7.	Бюджет громади
3.8.	Освіта, соціальна сфера, промисловий та агропромисловий потенціал
3.9.	Перелік інвестиційних проектів
3.10.	Транспорт та дорожня інфраструктура
3.11.	Комунальне підприємство «Буг»
3.12.	Екологічний стан
3.13.	Кліматичні показники.
4.	SWOT-АНАЛІЗ
5.	СТРАТЕГІЧНЕ БАЧЕННЯ РОЗВИТКУ Вишнівської громади
6.	Основні завдання та механізми реалізації Стратегії розвитку на період до 2030 року на основі плану соціально-економічного розвитку
7.	СТРАТЕГІЧНІ ЦІЛІ РОЗВИТКУ ГРОМАДИ
<b>7.1.</b>	<b>Підвищення економічної конкурентоспроможності території Вишнівської ТГ.</b>
7.1.1	Оперативна ціль «Сприятливий інвестиційний та безпечний і зручний бізнес-клімат в громаді»
7.1.2	Оперативна ціль «Високотехнологічне екологічне сільське господарство, переробка його продукції та розвиток суміжних галузей виробництва»
7.1.3	Оперативна ціль «Раціональне використання земельних ресурсів та екологія, розробка містобудівної документації»
7.1.4	Оперативна ціль «Формування та просування локальних туристичних продуктів на внутрішньому та міжнародному туристичному ринку»
7.1.5	Оперативна ціль «Розвиток малого та середнього бізнесу»
<b>7.2.</b>	<b>Стратегічна ціль «Розумна цифрова інфраструктура, цифрова доступність, належний рівень надання публічних послуг та соціально-культурний розвиток активної громади, розвиток людського капіталу та підвищення якості життя населення»</b>
7.2.1	Оперативна ціль «Відкрита та прозора влада. Розвиток інноваційних технологій на засадах смарт-спеціалізації»
7.2.2	Оперативна ціль «Належний рівень надання соціальних послуг»
7.2.3	Оперативна ціль «Збереження та розвиток людського капіталу»
7.2.4	Оперативна ціль «Соціально-культурний розвиток активної громади та створення туристичного іміджу громади»
7.2.5	Оперативна ціль «Покращення стандартів медичного обслуговування населення громади»
7.2.6.	Оперативна ціль «Належний рівень надання адміністративних та соціальних послуг»
	Оперативна ціль «Відкрита та прозора влада. Розвиток інноваційних технологій на засадах смарт-спеціалізації»
<b>7.3</b>	<b>Стратегічна ціль «Сучасна та функціональна інфраструктура і громадський простір, послуги для населення за європейськими стандартами»</b>
7.3.1	Оперативна ціль «Благоустрій громади, безпека життєдіяльності, підвищення рівня безпеки в громаді, у тому числі – екологічної»
7.3.2	Оперативна ціль «Покращення транспортного сполучення і стану доріг в громаді, безпека життєдіяльності»
7.3.3	Оперативна ціль «Ефективне управління комунальною власністю громади»
<b>7.4</b>	<b>Стратегічна ціль «Транскордонне співробітництво»</b>

7.4.1	Оперативна ціль «Інфраструктурне забезпечення транскордонного співробітництва»	
7.4.2	Оперативна ціль «Забезпечення умов для транскордонного співробітництва»	
<b>7.5</b>	<b>Стратегічна ціль «Енергоефективність»</b>	
7.5.1	Оперативна ціль «Впровадження ефективного енергоменеджменту та енергомоніторингу»	
8.	МОНІТОРИНГ ТА ОЦІНКА РЕЗУЛЬТАТИВНОСТІ РЕАЛІЗАЦІЇ СТРАТЕГІЇ	
8.	Рекомендації	
9.	Технічні завдання до проектів.	

### Перелік скорочень

АЗПСМ- амбулаторія загальної практики сімейної медицини  
 ООС – операція об'єднаних сил  
 ВВП – валовий внутрішній продукт  
 ВДВ – валова додана вартість  
 ВРП – валовий регіональний продукт  
 ВПК – військово-промисловий комплекс  
 ДПТ – детальний план території  
 ДФРР – Державний фонд регіонального розвитку  
 ЖКГ – житлово-комунальне господарство  
 ЗДО- заклад дошкільної освіти  
 ЗЗСО- загальноосвітній заклад середньої освіти  
 ЗНО – зовнішнє незалежне оцінювання  
 ЗСУ – Збройні Сили України  
 ЄС – Європейський Союз  
 КНП-комунальне некомерційне підприємство  
 КУВ – Комітет з управління впровадженням стратегії розвитку  
 МСБ – малий та середній бізнес  
 МСП – малі та середні підприємства  
 МТД – міжнародна технічна допомога  
 НБУ – Національний Банк України  
 ОДА – обласна державна адміністрація  
 ОМС – органи місцевого самоврядування  
 ОСН - органи самоорганізації населення  
 ТГ – територіальна громада  
 РДА – районна державна адміністрація  
 СОК – сільськогосподарський обслуговуючий кооператив  
 ТЗ – технічні завдання на проект місцевого розвитку  
 ТПВ – тверді побутові відходи  
 ЦНАП – центр надання адміністративних послуг  
 ЦПМД – центр первинної медичної допомоги  
 КМЕВС – КЗ «Центр культури, мистецтв, естетичного виховання та спорту»



Шановні жителі громади!

Вишнівська територіальна громада була створена 19 травня 2017 року і сьогодні вона об'єднує 21 населений пункт восьми колишніх сільських рад: Вишнівської, Радохівської, Штунської, Машівської, Римачівської, Ладинської, Олеської та Хворостівської з населенням майже 8,5 тис. жителів. Вишнівська ТГ - громада сільського типу, площа її території: 498,600 км<sup>2</sup>.

Сьогодні Вишнівська ТГ є однією із спроможних громад Волинської області, тому враховуючи цей фактор, з упевненістю можна стверджувати, що об'єднання - це не просто розширення меж території, це якісно інший рівень існування.

Об'єднавши сільські ради, ми взяли на себе відповідальність за розвиток кожного населеного пункту, за створення комфортних умов для життя усіх мешканців Вишнівської територіальної громади.

Працюючи над головним стратегічним документом розвитку нашої території, ми намагались залучити якомога ширше коло жителів громади до співпраці, проводили обговорення важливих перспективних завдань у кожному населеному пункті, враховували пропозиції і побажання. Адже ставлення влади до жителів громади має втілюватись у щоденній роботі, у проектах та заходах, які готуються до реалізації.

У формі живого діалогу, дискусій, роз'яснень представниками робочої групи було проведено вивчення потреб і побажань задля написання максимально реального та якісного стратегічного соціально-економічного плану розвитку нашої громади до 2030 року.

Жителі наших сіл не були байдужими і пропонували своє бачення спрямування зусиль влади та приймали виважені рішення щодо пріоритетів та векторів розвитку населених пунктів, у яких вони проживають. Адже проблеми кожного села знають найкраще його мешканці.

Сформований стратегічний документ до 2030 року - насправді чіткий та збалансований план дій на наступні 8 років, який стане реальним інструментом та допомагатиме будувати комфортну, відкриту, дружню та екологічно чисту громаду з широкими можливостями для аграріїв, залученим сектором логістики чи промисловості, зі збереженими історичними пам'ятками і створеними умовами для інвестицій і туризму.

Стратегія розвитку Вишнівської територіальної громади до 2030 року - це дороговказ, направлений на зростання якості всіх видів послуг, соціального захисту, безпеки та охорони природного середовища.

Це наша можливість ставати громадою-лідером і частиною успіху нашої держави України!

З повагою,

Вишнівський сільський голова

ВІКТОР СУЩИК

## 1. ВСТУП

Передачу більших повноважень і ресурсів на рівень територіальних громад передбачають реалізація реформи місцевого самоврядування та децентралізація влади в Україні, тому 25 жовтня 2020 року відбулися чергові місцеві вибори сільських, селищних, міських голів та депутатів місцевих рад на новій територіальній основі.

На етапі створення громада зустрілася з багатьма викликами, серед яких - відсутність загальноприйнятих пріоритетів щодо забезпечення надання базових послуг мешканцям ради, адже кожен орган місцевого самоврядування, який увійшов до складу громади, до об'єднання мав власні пріоритети розвитку та власну систему цінностей щодо управління ресурсами. Після об'єднання ці пріоритети були переглянуті та було визначено нові підходи до управління «об'єднаними» ресурсами, наприклад:

- потреба ефективного управління новими земельними, бюджетними ресурсами, які стали доступними для ТГ і можуть бути використані для розвитку;
- збільшення кількості зацікавлених сторін, з якими потрібно узгоджувати прийняття рішень у межах ТГ та ін.

Сьогодні Вишнівська сільська територіальна громада повинна ефективно відповідати зовнішнім викликам, таким як глобалізація економіки, підвищення мобільності трудових ресурсів та пов'язаний з цим ріст безробіття, посилення міжнародної конкуренції за інвестиції та розвиткові ресурси.

Тому підготовка основного стратегічного документа на досить тривалий період - перспективне (середньо - та довгострокове) планування і має стати відповіддю на ці та деякі інші виклики, що стоять сьогодні перед громадою.

У цьому контексті важливим є не тільки результат (планувальний документ), скільки сам процес його створення за участі широкого кола зацікавлених сторін – представників різних населених пунктів, різних підприємств, установ та організацій, різних політичних поглядів.

Кожна територіальна громада зіштовхується з вибором: або вирішувати лише оперативні завдання або думати і планувати на кілька років наперед.

Досвід успішних європейських та українських міст показав, що розвиток практично неможливий без чіткого плану дій, який буде збалансований та якісний, відповідатиме інтересам громади і життєво необхідний задля уникнення хаосу.

Стратегія розвитку сільської територіальної громади – це дороговказ для громади та інструкція щодо використання всіх наявних ресурсів (природних, людських, фінансових) з метою досягнення бажаного результату та підвищення рівня життя всіх мешканців.

Надзвичайно важливим є відображення в стратегії розвитку інтересів всіх суб'єктів громади (старостинських округів в цілому та кожного населеного пункту зокрема) у відповідності до їх специфічних цілей та потреб.

**Стратегія розвитку Вишнівської територіальної громади до 2030 року** сформована на основі вивчення стратегічних документів громади минулих років, проведеного SWOT-аналізу, зустрічей-обговорень з мешканцями територіальної громади з метою визначення стратегічних пріоритетів громади та бачення її розвитку.

**Стратегія - робочий документ**, використання якого має на меті допомогти мешканцям громади зрозуміти, що відбудеться в їхніх населених пунктах протягом наступних років, на що звернути увагу в перспективі та що в пріоритеті вже сьогодні.

В Стратегію розвитку Вишнівської сільської територіальної громади до 2030 року закладено такі **ключові принципи**:

- **Сталість** – інтеграція екологічних, соціальних та економічних питань до всіх аспектів стратегічного планування та прийняття рішень.

- **Прозорість** – зрозуміла сукупність дій, які можуть бути застосовані при формуванні бюджетів, прийнятті рішень на місцях, розробці політики, укладанні контрактів та наданні послуг.

- **Залученість** (партисипація) - ефективні процедури залучення громад сприятимуть легітимності політик та прийняття рішень, створюючи відчуття локальної приналежності та забезпечуючи врахування прав громадян.

- **Співпраця** – горизонтальна та вертикальна, між різними рівнями державного управління, секторами, установами.

- **Інтегрований розвиток** – інструмент впровадження принципів сталого розвитку, що забезпечує досягнення та реалізацію домовленостей між громадою, владою, бізнесом стосовно довгострокових пріоритетів розвитку громади.

- **Концепція інтегрованого розвитку громади** – це документ стратегічного планування, що визначає довгострокові, міждисциплінарні, просторові та соціально-економічні пріоритети розвитку громади, розробляється із залученням місцевих мешканців та інших заінтересованих сторін

Збалансований розвиток будь-якої громади починається з визначення напрямків розвитку, пріоритетів та першочергових дій, які протягом наступних років дозволять громаді стати сталою, економічно розвиненою та самодостатньою.

Вишнівська територіальна громада сьогодні розглядається як одна із спроможних та перспективних у Волинській області. А лише спроможні територіальні громади можуть стати базовим елементом ефективної системи влади в Україні.

Значні переваги для Вишнівської громади створює зручне транспортне сполучення, вигідне для господарської і життєвої діяльності людей географічне положення, яке визначає особливості природних умов та природно-ресурсного потенціалу.

- **Транспарентність** - прозорість діяльності сільської ради.

- **Позиціонування громади** - комунікації, спрямовані на чітке сприйняття громади як місця для життя, роботи, інвестицій та туризму, тощо.

- **Зворотній зв'язок** – реагування на інформацію від громади у відповідь.

**Основним викликом для Вишнівської громади на період до 2030 року** стане пошук можливостей для ефективного використання її внутрішнього потенціалу, як з точки зору зовнішніх інвесторів, так і людського фактора, особливо у галузі використання її головного ресурсу – вільних земель та приміщень, які можливо використовувати в комерційних та господарських цілях.

Стратегія є концептуальним документом із зазначенням пріоритетів та точок росту громади. Цей документ є основою для більш детальних планів і проєктів, передбачає залучення і співпрацю представників органів місцевого самоврядування, місцевого бізнесу та громадян.

**Стратегія – це документ, який буде розвиватися, змінюватися та адаптуватися, беручи до уваги нові обставини та враховуючи нові виклики.**

### **Методологія**

Попередній досвід складання та реалізації програм соціально-економічного розвитку Вишнівської сільської територіальної громади (далі - громада) дозволив проаналізувати передумови, які були в ній на момент початку роботи над проєктом Стратегії. Саме аналіз попередніх планувальних документів допоміг краще зрозуміти соціально-економічну ситуацію,

визначити основні показники економічного розвитку Вишнівської сільської територіальної громади за попередні періоди, а також виокремити основні чинники, які стримують її розвиток.

Вишнівська сільська рада має розроблену та затверджену рішенням від 30 вересня 2021 року Стратегію цифрової трансформації до 2023 року та керується Планом соціально-економічного розвитку до 2025 року від 02.03 2021 року № 4/5.

Головною метою розроблення Стратегії розвитку Вишнівської ТГ до 2030 року є формування **нового бачення сталого місцевого розвитку громади в умовах децентралізації** та процесів добровільного об'єднання громад, спільно з реалізацією завдань кардинального покращення якості життя мешканців громади шляхом комплексної зміни системи управління, підвищення конкурентоспроможності та інвестиційної привабливості, якості життя у громаді через ефективне використання ресурсів та реалізацію узгоджених інтересів влади, громади та бізнесу.

На початковому етапі у Вишнівській сільській раді була сформована Робоча група, до якої увійшли представники влади, бізнесу, громадських організацій, місцеві депутати. Це дало змогу об'єднати зусилля влади, бізнесу та громадськості над напрацюванням концепції майбутньої економічної стратегії та виробити консолідоване бачення напрямків подальшого розвитку.

З метою забезпечення наукового підходу до цього процесу був вивчений досвід підприємств та організацій, що займаються розробкою стратегій та планів розвитку територій. Зокрема, було враховано рекомендації експертів регіонального офісу Програми "U-LEAD з Європою" у Волинській області. Також громада співпрацює з Асоціацією міст України, в тому числі і в рамках проєкту «, який реалізує за підтримки USAID.

**Стратегічне планування** – необхідна умова забезпечення того, щоб діяльність з місцевого розвитку у громадах була поступальною, сталою, опиралась на раціональне використання ресурсів і розвивала місцеві фактори конкурентних переваг без зайвих витрат ресурсів і була максимально продуктивною.

**Стратегічне планування** – впорядкована діяльність, спрямована на обґрунтування та прийняття важливих рішень щодо місцевого розвитку, впровадження заходів, програм і проєктів, які направлені на реалізацію змін задля бажаного майбутнього стану території.

Опис даної стратегії базується на зборі та аналізі двох типів даних: кількісних, в тому числі статистичних та числових, а також якісних даних. Варто зазначити, що стратегія є наслідком не тільки опису та інтерпретації фактів, але і ефектом консультацій з представниками та експертами влади громади, підприємництва і неурядових організацій, з якими обговорювались конкретні аспекти. Таким чином документ має багатосторонній характер. Завдяки такому підходу його можна називати унікальним – як на локальному, так і на державному рівні.

**Базовою для усієї Стратегії є частина з діагностикою актуального стану громади з урахуванням таких аспектів та їхньої динаміки:**

- загальна характеристика громади, в тому числі її географічне положення по відношенню до головних центрів розвитку, що мають стратегічне значення для економічного розвитку локального середовища- саме Вишнівської ТГ;
- суспільство, в тому числі демографія, працевлаштування та безробіття;
- комунікаційна інфраструктура, в тому числі наявність і використання дорожніх, залізничних та водних комунікаційних шляхів і з'єднань;
- економічна та інвестиційна діяльність.

Ці аспекти дають можливість перейти до наступних етапів і частин опрацювання Стратегії.



**По-перше**, це дозволило провести Стратегічний аналіз розвитку методом SWOT, який визначає сильні та слабкі сторони, а також шанси і небезпеки для розвитку громади у новому адміністративно-територіальному устрої.

**По-друге**, використання даного аналізу допомогло визначити важливі та перспективні напрямки та цілі Стратегії, які відповідають баченню громади в цілому та сприятимуть її економічному розвитку.

**По-третє**, опираючись на бачення, напрямки та цілі, створено план дій та описано можливі фінансові інструменти, що допомагатимуть у їхній реалізації.

Остання частина документу присвячена питанню моніторингу та оцінки Стратегії, в тому числі її цілей та запланованих дій. Даний етап дає змогу контролювати виконання поставлених завдань, а також переглядати їх актуальність в ситуації змінного економічного середовища.

### **Діагностика**

Необхідною для правильної оцінки актуального стану громади та визначення напрямків економічного розвитку є її діагностика, що базується на вищезгаданій методології. Враховуючи вибрані аспекти, важливо детально оцінити сильні та слабкі сторони громади, а також виділити ті чинники, які підсилюватимуть або ж послаблюватимуть її перспективний розвиток при управлінні.

#### **1.1 Процес розробки стратегії.**

В процесі написання Стратегічного плану розвитку громади було проведено :

1. Зустрічі з мешканцями усіх населених пунктів громади для роз'яснення суті Стратегії, її значення для розвитку громади в майбутньому залученні інвестицій.

2. Відбувся збір інформації щодо усіх сфер та напрямків розвитку громади.

3. Були розроблені і розповсюджені серед жителів паперові анкети та проводилось онлайн-опитування, де мешканці висловлювали свої думки, бачення, можливий першочерговий розвиток тієї чи іншої сфери на їх розсуд. Враховувались всі вікові категорії, гендерна рівність. На сайті ради в розділі «СТРАТЕГІЯ» було розміщено опитувальний лист для мешканців громади з метою оцінки ними умов проживання на території громади та визначення пріоритетів щодо їх покращення. Зазначені анкети були опрацьовані робочою групою і це дало змогу порівняти результати з попередніми даними кількарічної давнини і зрозуміти, що рівень комфорту життя в громаді значно зріс, що є стимулом до наступних кроків задля покращення добробуту мешканців громади.

Кількість анкет складає понад 200 штук. В онлайн-опитуванні взяло участь майже 11 % населення громади (графіки додаються).

4. Відбувся аналіз зібраної інформації по громаді. Опрацьовано всі анкетні дані, опитувальні листи, які допомогли визначити і сформувані стратегічні цілі, операційні цілі та технічні завдання Стратегії.

Для підготовки Стратегічного плану розвитку була створена робоча група з 37 осіб. Поіменний список прописаний в додатку 2.

Розробка стратегічного плану розвитку громади розпочалась із проведення аналізу її соціально-економічного стану. Для цього було оцінено динаміку зміни кількості населення на усій території ради, проведено оцінку економічних та інших показників, визначено переваги і недоліки території за три попередніх роки.

З метою дослідження проблемних питань соціального та економічного розвитку громади упродовж попередніх років проводилось опитування різних груп населення, підприємців, службовців, самозайнятого населення. А для порівняння, у серпні-вересні 2021 року, здійснювався моніторинг пропозицій та основних проблемних питань громади шляхом зведення зустрічей і обговорень з населенням, старостами, представниками бізнесу. Представники робочої групивпродовж місяця проводили зустрічі з жителями кожного

населеного пункту громади, вивчались потреби та пропозиції, напрацьовувались завдання до стратегічних цілей. Було зібрано та проаналізовано значний обсяг статистичної звітності, інформаційних матеріалів, власні фінансові, соціальні, економічні, демографічні дані. Саме на їх основі було визначено прогнози і можливості для розвитку громади.

З метою узагальнення пріоритетних та перспективних завдань, формування та обговорення прогнозів та сценаріїв розвитку Вишнівської сільської територіальної громади до 2030 року проводились засідання робочої групи із залученням представників громадськості. Протоколи засідань розміщені на сайті громади. А узагальнену інформацію буде використано при підготовці програмних документів місцевого розвитку територіальної громади.

В ході підготовки Стратегії було виокремлено такі **провідні напрями розвитку Вишнівської ТГ:**

- сприяння створенню привабливого інвестиційного клімату територіальної громади шляхом реалізації інвестиційних проектів, спрямованих на соціально-економічний розвиток;
- збільшення інвестиційної привабливості шляхом індустріалізації;
- збільшення ресурсного потенціалу шляхом залучення інвестицій у переробну та видобувну галузі господарства;
- створення геопорталу на основі Комплексного плану просторового розвитку громади;
- створення картографічної основи у вигляді єдиного масиву цифрових геопросторових даних на основі класифікаторів інформації;
- збереження кількості діючих установ на території ради та трудового потенціалу;
- недопущення заборгованості з виплати заробітної плати працівникам комунальних установ громади;
- розширення телекомунікаційних послуг, якості житлово – комунальних послуг, покращення санітарно-екологічного стану та благоустрою населених пунктів, що входять до складу сільської територіальної громади;
- забезпечення умов для функціонування підприємств державного, комунального та приватного секторів економіки;
- забезпечення функціонування соціальної та гуманітарної сфери на рівні державних стандартів, подальший розвиток дошкільної, загальної середньої та позашкільної освіти;
- забезпечення зростання дохідної частини сільського бюджету та підвищення ефективності використання бюджетних коштів;
- підвищення рівня енергозбереження та ефективності використання енергоресурсів у всіх сферах господарювання;
- розвиток малого та середнього підприємництва, приватної ініціативи;
- створення центрів креативної економіки;
- розвиток і підтримка інноваційно-дослідницької та науково-винахідницької діяльності серед установ та населення громади, спрямованої на енергозберігаючі технології та перехід на альтернативні джерела енергії;
- розвиток туристичного потенціалу громади;

- розвиток культури, спорту, впровадження програм та проведення заходів, спрямованих на підняття патріотичного духу учнівської молоді та жителів громади, створення дружин тероборони, тощо;
- підтримка інноваційно-дослідницької та науково-винахідницької діяльності серед населення громади, спрямованих на енергозберігаючі технології та перехід на альтернативні джерела енергії;
- ефективне використання земельних ресурсів громади та об'єктів комунальної власності громади;
- збільшення вартості земель громади шляхом капіталізації;
- підвищення безпеки життєдіяльності населення;
- забезпечення умов проживання в чистих, екологічно безпечних населених пунктах;
- створення молочних сімейних ферм, свинокомплексів, птахофабрик;
- створення водних об'єктів для рибогосподарських та рекреаційних потреб;
- розширення спектру послуг Центру надання адміністративних послуг (ЦНАП);
- впровадження сучасного поводження з відходами з метою зменшення кількості відходів, згідно стандартів ЄС та норм ДБН з дотриманням соціально-прийнятних витрат для населення.

Базуючись на демографічних тенденціях, аналізі соціально-економічної ситуації в регіоні, а також прогнозах макроекономічних впливів можна припустити наступні сценарії розвитку:

1. **Оптимістичний сценарій** розвитку демонструє позитивну динаміку, що буде можлива або за умови успішної реалізації Стратегії розвитку регіону шляхом повноцінного використання наявного потенціалу, підтримки сильних сторін області внутрішніми й зовнішніми можливостями або через вдалий збіг обставин.

2. **Реалістичний сценарій** розвитку Вишнівської сільської ради Ковельського району Волинської області передбачає запобігання погіршенню та утримання темпів поступового зростання основних соціально-економічних показників регіону за відносно стабільних макроекономічних умов.

Досягнення стратегічних цілей розвитку Вишнівської сільської територіальної громади в реальному вимірі має спиратися на використання сильних сторін регіону, мінімізацію втрат його ресурсного потенціалу, активізацію роботи зі слабкими сторонами.

3. **Песимістичний сценарій** розвитку регіону в своїй основі має припущення щодо інтенсивного вичерпання наявних сильних сторін Вишнівської територіальної громади, враховуючи лише часткову реалізацію потенційних можливостей стійкого розвитку та підвищення ступеня впливу загроз стратегічного характеру, прояв яких посиляться. За заданих умов слабкі сторони розвитку регіону виявляються надзвичайно вразливими до дії внутрішніх та зовнішніх чинників.

## **2. Узгодженість Стратегії з програмними та стратегічними документами**

Стратегія розвитку Вишнівської територіальної громади на період до 2030 року визначає ключові пріоритети управління місцевим розвитком громади, є цілісним документом і уніфікованим зі стратегічними документами регіональної та державної політики розвитку.

Найважливіші стратегічні документи, що мають істотне значення для розвитку громади: Угода про асоціацію між Європейським Союзом і Україною, Державна Стратегія розвитку 2021-2027, Регіональна Стратегія розвитку Волинської області до 2027 року, Цілями сталого розвитку України.

Цілі сталого розвитку України на період до 2030 року:

- 1) подолання бідності;
- 2) подолання голоду, досягнення продовольчої безпеки, поліпшення харчування і сприяння сталому розвитку сільського господарства;
- 3) забезпечення здорового способу життя та сприяння благополуччю для всіх у будь-якому віці;
- 4) забезпечення всеохоплюючої і справедливої якісної освіти та заохочення можливості навчання впродовж усього життя для всіх;
- 5) забезпечення гендерної рівності, розширення прав і можливостей усіх жінок та дівчат;
- 6) забезпечення доступності та сталого управління водними ресурсами та санітарією;
- 7) забезпечення доступу до недорогих, надійних, стійких і сучасних джерел енергії для всіх;
- 8) сприяння поступальному, всеохоплюючому та сталому економічному зростанню, повній і продуктивній зайнятості та гідній праці для всіх;
- 9) створення стійкої інфраструктури, сприяння всеохоплюючій і сталій індустріалізації та інноваціям;
- 10) скорочення нерівності;
- 11) забезпечення відкритості, безпеки, життєстійкості й екологічної стійкості міст, інших населених пунктів;
- 12) забезпечення переходу до раціональних моделей споживання і виробництва;
- 13) вжиття невідкладних заходів щодо боротьби зі зміною клімату та її наслідками;
- 14) збереження та раціональне використання океанів, морів і морських ресурсів в інтересах сталого розвитку;
- 15) захист та відновлення екосистем суші та сприяння їх раціональному використанню, раціональне лісокористування, боротьба з опустелюванням, припинення і повернення назад (розвертання) процесу деградації земель та зупинка процесу втрати біорізноманіття;
- 16) сприяння побудові миролюбного і відкритого суспільства в інтересах сталого розвитку, забезпечення доступу до правосуддя для всіх і створення ефективних, підзвітних та заснованих на широкій участі інституцій на всіх рівнях;
- 17) зміцнення засобів здійснення й активізація роботи в рамках глобального партнерства в інтересах сталого розвитку.

Цілі сталого розвитку України на період до 2030 року є орієнтирами для розроблення проектів прогнозних і програмних документів, проектів нормативно-правових актів з метою забезпечення збалансованості економічного, соціального та екологічного вимірів сталого розвитку України.

**Угода про асоціацію між Європейським Союзом і Україною** є першим кроком у напрямку суспільної і економічної європейської інтеграції. Вона була підписана 27 червня 2014 року і ратифікована Верховною Радою України та Європарламентом 16 вересня 2014 року. Угода передбачає поглиблення співробітництва між ЄС і Україною та реалізацію ряду реформ, що мають на меті:

- покращення дотримання принципів демократії, правової держави і ефективного управління, прав людини і основних свобод, у тому числі прав національних меншин;
- запобігання дискримінації національних меншин і повага до різноманітності;
- підтримка державних політичних реформ;
- зміцнення співробітництва і діалогу в питанні міжнародної безпеки і надзвичайних ситуацій, у тому числі – відповіді на глобальні та регіональні виклики і найважливіші загрози.

**У рамках Угоди про асоціацію ЄС і Україна зобов'язуються до зміцнення діалогу і співробітництва у сферах міграції, права на надання притулку і контролю за кордонами.**

**Угода підкреслює значимість запровадження безвізового режиму ЄС-Україна.** З цією метою мусять бути виконані умови, що дозволятимуть здійснювати відповідне врегулювання і забезпечення безпеки пересування людей.

Угода передбачає поступове наближення законодавства України до стандартів ЄС та, у визначених випадках, прагнення до відповідності з міжнародними нормами і стандартами.

**У статті 4 Угоди говориться про створення поглибленої і всебічної зони вільної торгівлі, яка увійшла в дію 31 грудня 2015 року.**

Угода також передбачає:

- **нові можливості експорту до ЄС** завдяки зниженню тарифних і нетарифних бар'єрів;

- **покращення доступу до ринків третіх держав** завдяки переходу на міжнародні стандарти в сфері торгівлі, що означатиме спрощення умов ведення бізнесу;
- **кращий внутрішній бізнес-клімат**, який збільшить взаємну довіру між сторонами та захистить права та інтереси зовнішніх інвесторів;
- **поступове зростання внутрішньої конкуренції** завдяки систематичній лібералізації тарифних і нетарифних обмежень у торгівлі, результатом чого стане зростання конкурентоспроможності підприємств;
- **зростання видатків на соціальну сферу**, в тому числі вимога підвищення безпеки праці, екологічних стандартів, забезпечення належного рівня соціальних виплат;
- **покращення рівня життя населення.**

**Реалізація Угоди сприятиме регіональному і місцевому розвитку.** Це відбудеться завдяки:

- залученню додаткових ресурсів до бюджету;
- покращенню функціонування органів публічної адміністрації;
- збільшенню ефективності фінансової політики;
- проведенню необхідних суспільно-економічних реформ, які будуть можливі у т. ч. завдяки отриманню міжнародної фінансової і технічної допомоги.

**У Державній Стратегії розвитку на 2021-2027 роки** пріоритетними були визначені такі **напрями**:

- розвиток економічної, інфраструктурної, соціально-культурної зв'язаності та інтегрованості на національному, регіональному та місцевому рівні;
- прискорення економічного зростання регіонів та територій з низьким рівнем соціально-економічного розвитку із забезпеченням покращення стану навколишнього природного середовища та невиснажливого використання природних ресурсів;
- підвищення якості та забезпечення доступності для населення послуг, що надаються органами державної влади та органами місцевого самоврядування, незалежно від місця проживання, зокрема на засадах цифровізації;
- охорона культурної спадщини, збереження традиційного характеру середовища населених пунктів.

**Стратегією розвитку Волинської області на період до 2027 року** пріоритетними визначені:

- Стратегічна ціль 1. Підвищення конкурентоспроможності регіональної економіки.
- Стратегічна ціль 2. Розвиток людського капіталу та підвищення якості життя населення
- Стратегічна ціль 3. Розвиток інноваційної економіки (на засадах смарт-спеціалізації).
- Стратегічна ціль 4. Розвиток транскордонного співробітництва
- Стратегічна ціль 5. Раціональне використання природних ресурсів та екологічна безпека

Міністерством економіки України в рамках роботи над впровадженням концепції трансформації моделі економічного розвитку в напрямку високотехнологічної сталого економіки визначено точки росту – галузі, стимулювання розвитку яких дозволить досягнути визначених державною Стратегією цілей із найменшими затратами. До таких точок росту віднесено 12 видів економічної діяльності, що поєднані у 5 умовних кластерів: «Технологічне виробництво», «Енергетична безпека та декарбонізація», «Безпека життя», «Місто майстрів» і «Транспорт».

### **3. ЗАГАЛЬНА ІНФОРМАЦІЯ ПРО ВИШНІВСЬКУ СІЛЬСЬКУ ТЕРИТОРІАЛЬНУ ГРОМАДУ**

Вишнівська територіальна громада була створена 19 травня 2017 року шляхом об'єднання Вишнівської, Радехівської, Олеської, Ладинської, Штунської, Римачівської сільських рад. З часом доєднались спочатку Машівська, а пізніше, у 2020 році, і Хворостівська сільські ради.

8 колишніх сільських рад увійшли до складу Вишнівської сільської територіальної громади і було створено 7, крім центру громади – с. Вишнів, старостинських округів, які об'єднали 21 населений пункт (Вишнів, Коцюри, Бабаці, Ладинь, Мосир, Пустинка, Олеськ, Глинянка, Радехів, Чмикос, Вижгів, Римачі, Бережці, Штунь, Висоцьк, Замлиння, Терехи, Приріччя, Машів, Хворостів, Руда), загальною площею території 498.6 км<sup>2</sup> з населенням близько 8,5 тис. жителів.

Згідно моніторингу фінансової спроможності об'єднаних територіальних громад, Вишнівська сільська рада входить до третьої групи громад згідно з класифікацією за чисельністю населення (5-10 тис. осіб).

Вона займає вигідне для господарської і життєвої діяльності людей географічне положення, яке визначає особливості природних умов та природно-ресурсного потенціалу. Клімат Вишнівської сільської ради не має значних територіальних коливань і в цілому сприятливий для господарського освоєння території.

Вишнівська сільська рада розташована в південній частині Ковельського (колишнього Любомльського) району на кордоні України з Республікою Польща, межує з 7 іншими громадами Волинської області і двома громадами у Люблінському воєводстві Республіки Польща (вздовж кордону по річці Західний Буг). За рівнем

власних доходів, у порівнянні з українськими громадами-сусідами, вона має достатньо високу фінансову спроможність.

Територіальний розподіл по старостинських округах:

1. **Вишнів – адміністративний центр громади**, села Коцюри, Бабаці.
2. **Римачівський** старостинський округ: села Римачі та Бережці.
3. **Радехівський** старостинський округ: села Радехів, Вижгів, Чмикос.
4. **Машівський** старостинський округ: села Машів.
5. **Хворостівський** старостинський округ: села Хворостів та Руда.
6. **Одеський** старостинський округ: села Олеськ та Глинянка.
7. **Ладинський** старостинський округ: села Ладинь, Мосир, Пустинка.
8. **Штунський** старостинський округ: села Штунь, Замлиння, Висоцьк, Терехи, Приріччя.



### Адмінбудинок Вишнівської сільської ради 3.1. СТРУКТУРА УПРАВЛІННЯ ТГ

Виконавчий апарат ради налічує 44 штатних одиниці, до його складу входять: сільський голова, перший заступник сільського голови, заступник сільського голови, секретар ради, старости семи старостинських округів.

Функціонують відділи:

- фінансово-економічний;
- бухгалтерського обліку та звітності;
- з питань юридичного забезпечення ради, діловодства та проектно-інвестиційної діяльності;
- з питань земельних ресурсів, кадастру та екологічної безпеки;
- гуманітарний;
- сектор з питань захисту прав дітей;
- відділ ЦНАПу.

Заклади культури громади та бібліотеки об'єднує комунальний заклад «Центр культури, мистецтв, естетичного виховання та спорту»

Депутатський корпус Вишнівської сільської ради представлений 21 депутатом: з них 8 – жінки, 13 – чоловіки.

Виконавчий комітет сільської ради представляють 17 осіб.

**3.2. ПАСПОРТ**  
**Вишнівської сільської територіальної громади**  
**(адміністративний центр – с. Вишнів)**

<i>Найменування показника</i>		<i>Значення показника</i>
	<b>Чисельність населення станом на 1 січня 2021 р.</b>	<b>8461</b>
<b>у тому числі дітей:</b>		
	дошкільного віку	497
	шкільного віку	1140
	учасників бойових дій	135
	багатодітні сім'ї	205
	діти-сироти	17
	особи потерпілі ЧАЕС	69
	Кількість населених пунктів, що входять до складу спроможної територіальної громади	21
	Обсяг доходів (розрахунковий) спроможної територіальної громади,	87428,53 тис. грн.
	в тому числі:	
	сформованих відповідно до статті 64 Бюджетного кодексу України	
	бюджету розвитку	38888,5 тис. грн.-
	базової дотації	8713,4 тис. грн.
	реверсної дотації	-
	Площа території спроможної територіальної громади, кв. кілометрів	498,600 км <sup>2</sup>
	Площа лісів та лісовкритих земель	18,977 км <sup>2</sup>
	Площа земель сільськогосподарського призначення	25,263 км <sup>2</sup>
	Площа земель під забудовою та присадибними ділянками громадян	872,42 км <sup>2</sup>
	Протяжність меліоративних каналів	322 км
	Наявність озер	1 / 80,3га
	Наявність річок	5 / 85км
	Наявність штучних водойм	14,5 га
	Дороги комунальної власності в т.ч.:	136,16км
	з асфальтним покриттям	31,82км
	з щебеним покриттям	37,03км
	без твердого покриття(грунтового)	66,51км
	кам'яні	0,8км
	Кількість закладів, що утримуються за рахунок бюджету органів місцевого самоврядування, у тому числі:	63
	ліцеїв, в тому числі 1 - опорний	6
	гімназій	3
	загальноосвітніх навчальних закладів I ступеня	0
	закладів дошкільної освіти	7
	закладів позашкільної освіти	0
	закладів культури	25
	закладів фізичної культури	0
	фельдшерських пунктів	3
	медичних пунктів тимчасового базування	13
	амбулаторій	2
	лікарень	0
	станцій швидкої допомоги	0
	Наявність приміщень для розміщення державних органів, установ, що здійснюють повноваження щодо:	
	правоохоронної діяльності	1
	реєстрації актів цивільного стану та майнових прав	1
	пенсійного забезпечення	0
	соціального захисту	1

	пожежної безпеки	1
	казначейського обслуговування	0
	Наявність приміщень для розміщення органів місцевого самоврядування	4

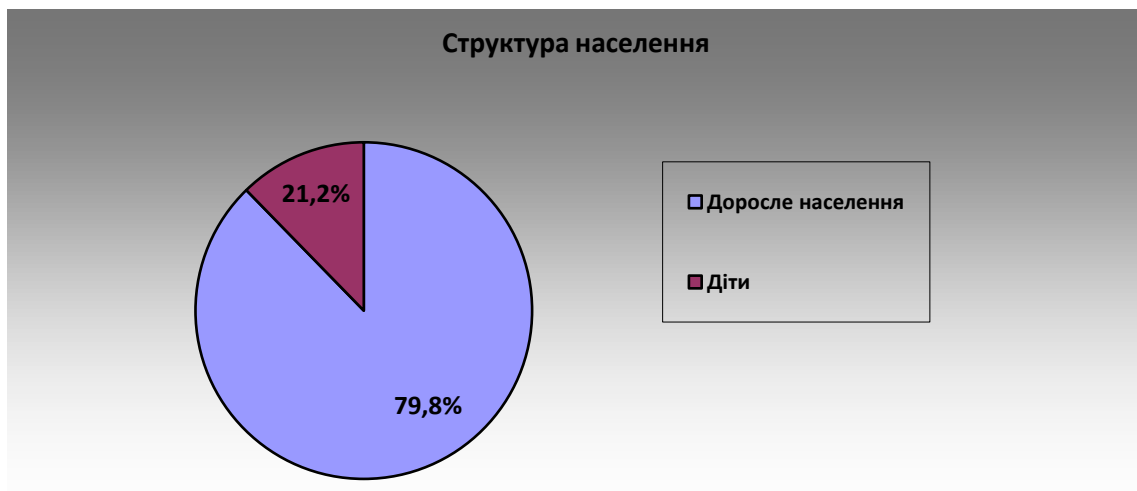
**3.3.Відомості про населення колишніх сільських рад (центральної садиби та старостинських округів), що увійшли до складу Вишнівської сільської територіальної громади**

<b>Порядковий номер</b>	<b>Найменування територіальних громад та населених пунктів, що входять до їх складу, із зазначенням адміністративного статусу</b>	<b>Чисельність населення станом на 1 січня 2021 р.</b>	<b>Відстань до потенційного адміністративного центру спроможної територіальної громади, кілометрів</b>
	<b>Вишнівська сільська рада</b>	<b>1557</b>	
1	село Вишнів	1255	0
2	село Коцюри	292	4
3	село Бабаці	10	6
	<b>Ладинський старостинський округ</b>	<b>440</b>	
4	село Ладинь	173	20
5	село Мосир	234	25
6	село Пустинка	33	18
	<b>Машівський старостинський округ</b>	<b>767</b>	
7	село Машів	767	6
	<b>Олеський старостинський округ</b>	<b>973</b>	
8	село Олеськ	766	24
9	село Глинянка	207	26
	<b>Радехівський старостинський округ</b>	<b>998</b>	
10	село Радехів	595	7
11	село Чмикос	259	10
12	село Вижгів	144	14
	<b>Римачівський старостинський округ</b>	<b>1633</b>	
13	село Римачі	969	16
14	село Бережці	664	20
	<b>Хворостівський старостинський округ</b>	<b>1076</b>	
15	село Хворостів	542	18
16	Село Руда	534	20
	<b>Штунський старостинський округ</b>	<b>1017</b>	
17	село Штунь	567	12
18	село Висоцьк	206	27
19	село Замлиння	165	17
20	село Приріччя	35	25
21	село Терехи	44	26



### 3.4.ДЕМОГРАФІЧНА СИТУАЦІЯ

Чисельність наявного населення складає 8,5 тис. осіб, з яких 21% - діти шкільного та дошкільного віку. Густота населення в громаді 16,97 осіб/км<sup>2</sup>.



Демографічна ситуація у Вишнівській сільській територіальній громаді є характерною для більшості населених пунктів області: відбувається тенденція щодо скорочення природного приросту населення.

З початку 2021 року проведено реєстрацію **192** актів цивільного стану громадян, а саме:

- Вишнівською сільською радою-134;
- Радехівським старостинським округом-14;
- Штунським старостинським округом-11;
- Олеським старостинським округом-5;
- Ладинським старостинським округом-8;
- Римачівським старостинським округом-6;
- Машівським старостинським округом-7;
- Хворостівським старостинським округом-7.

За цей період народилось **55** дітей, свої долі поєднали 22 пари. На жаль смертність перевищує народжуваність, з початку року померло **115** осіб.

Для порівняння, за 2020 рік проведено реєстрацію **187** актів цивільного стану громадян:Вишнівською сільською радою-59, Радехівським старостинських округом-24, Штунським старостинських округом-30, Олеським старостинських округом-21, Ладинським старостинських округом-4, Римачівськи мстаростинських округом-34, Машівським старостинських округом-15.

За цей період народилось **53** дитини, на рушничок щастя стали та свої долі поєднали 18 пар. На жаль смертність перевищує народжуваність, з початку року померло **116** осіб.

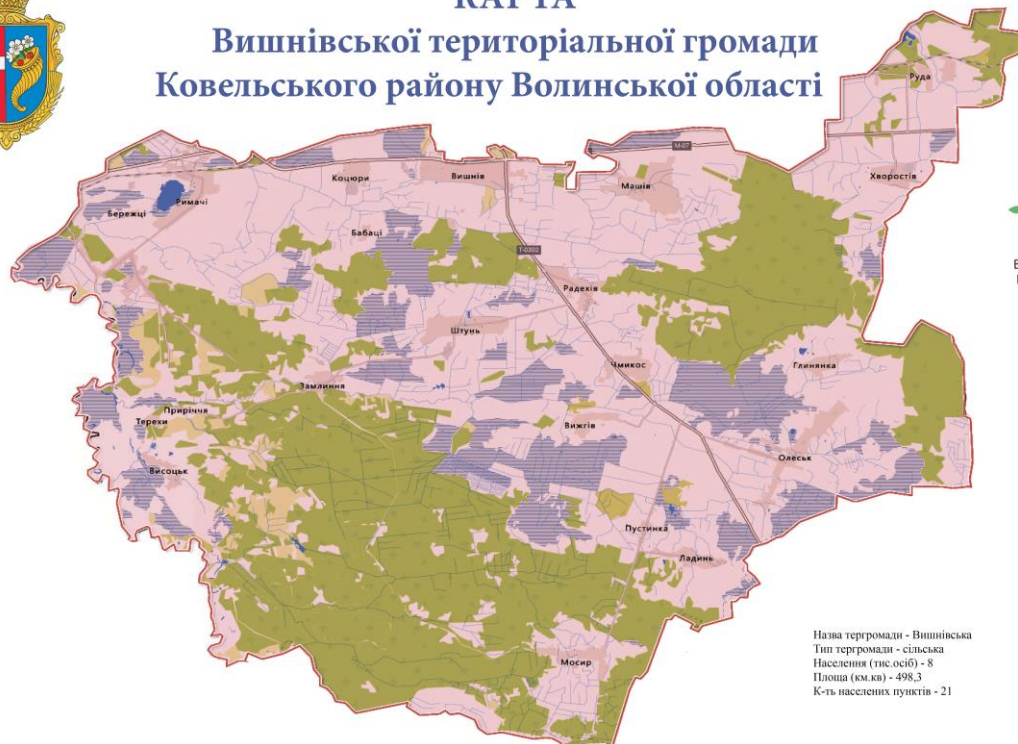
Позитивним є те, що потенціал розвитку населених пунктів формується за рахунок приросту населення внаслідок міграції.



### 3.5.ГЕОГРАФІЧНЕ РОЗТАШУВАННЯ ТА ПРИРОДНІ РЕСУРСИ



#### КАРТА Вишнівської територіальної громади Ковельського району Волинської області



Адміністративним центром територіальної громади є село Вишнів, що розташоване на відстані близько 15 км від міжнародного автопереходу (МАПП «Ягодин») з Республікою Польща «Ягодин – Дорогуськ» та на відстані 2 км від м. Любомль і приблизно за 44 км від кордону з Білоруссю.

На півночі села Вишнів проходить автодорога державного значення М-07 Київ-Ковель-Ягодин (на м. Люблін), яка буде доведена під параметри I категорії на ділянці Ковель – Ягодин в рамках «Великого будівництва».

На сході – автодорога загального користування Піща-Верба-Павлівка (Т-03-02).

Через територію громади проходить залізнична магістраль, яка з'єднує вузлову станцію Ковель з виходом до Європи (залізнична станція Ягодин), Державний кордон України з Республікою Польща проходить вздовж річки Західний Буг, що протікає територією громади.

Громада межує на півночі з населеними пунктами Любомльської міської та Рівненської сільської громад, на сході - з Турійським, на півдні — з Володимир-Волинським районами, на заході з гміною Дорогуськ та Дубенка Хелмського повіту Люблінського воєводства Республіки Польща.

Територія Вишнівської сільської громади має зручне географічне розташування і доступність до обласного та районного центрів (автодорога М-07). Функціонують приватні підприємства з виробництва с/г продукції, є природні ресурси для розвитку будівництва (пісок, глина), ґрунти - екологічно чисті.

Територією громади протікає 5 річок загальною протяжністю 85,0 км.: Ягодинка, Гапа, Вижівка, Неретва та найбільша – Західний Буг, довжина якої по території громади -33,0 км. Озеро Ягодинське має площу 80,3 га та ще є в громаді 14,5 га штучних водойм.

Об'єктами природно-заповідного фонду природоохоронного значення, що знаходяться на території Вишнівської сільської ради, є:

- **ботанічна пам'ятка** «Дуб Болеслава Пруса» (знаходиться на території с. Машів Машівського старостинського округу) на землях комунальної власності. Межі визначені в натурі (на місцевості) межовими знаками та встановлені інформаційні щити про розміщення об'єкта природно-заповідного фонду;
- **ландшафтний заказник** місцевого значення «Західний Буг» (місце розташування – Римачівський та Штунський старостинські округи (землі запасу та землі лісового фонду державної власності));

На землях лісового фонду державної власності, що перебувають у постійному користуванні ДП «Любомльське лісове господарство», межі яких визначені в натурі (на місцевості) межовими знаками та встановлені інформаційні щити про розміщення об'єктів природно-заповідного фонду:

- **ботанічні пам'ятки** «Гряди-1» та «Гряди-2»;;
- **ботанічна пам'ятка** «Група дубів звичайних»;
- **ботанічна пам'ятка** «Ділянка дубового лісу»;
- **ботанічна пам'ятка** «Ялина»;
- **ботанічний заказник** «Генетичний резерват сосни»;
- **ботанічний заказник** «Мосирський»;
- **ландшафтний заказник** «Замлинщина».

На території Вишнівської ТГ є 4 пам'ятки архітектури, з них:

2 - національного значення, а саме:

- [Церква Святого Іоана Богослова](#) (1777), [Штунь](#) та [Церква Успіння Пресвятої Богородиці](#) (1752), [Радехів](#);

2 - місцевого значення, а саме:

- [Церква Святих Косьми і Даміана](#) (1860), [Вишнів](#) і [Церква Святого Духа](#) в с. Олеськ(1889).

Археологічна пам'ятка «Городище» - с. Олеськ.

На території села Римачі є колишній [польський костел Святого Ісидора Орача](#), збудований у 1931–1933 роках за кошти ксьондза і парафіян і в наш час сусіди-поляки в період католицьких свят приїжджали до о. Романа Ставінського на Святу Месу. Сьогодні костел передано ПЦУ та відреставровано під храм Святих Апостолів Петра і Павла.

Вишнівська сільська рада має трудові ресурси для потреб потенційних інвесторів у аграрній та промисловій сферах, має незадіяні приміщення колишніх підприємств і їх території, які можна використовувати для бізнесу. Є заболочені земельних ділянок, на яких можна створювати штучні водойми для риборозведення, є можливість для організації «зеленого» туризму та створення зон відпочинку і рекреації.

Є можливість створення комунального лісгосподарського підприємства «Вишнівкомунліс» на площі 6 372 га. Площа всього лісового фонду в громаді – 18 486 га.

Екологічно-чиста територія, відсутність забруднюючих підприємств, наявність історичних та культурних пам'яток, збереження національних традицій та багате історичне минуле і близькість до відомих рекреаційних осередків можуть стати чудовою основою для розвитку туризму. В громаді є Моторик-парк та колоритний готельний комплекс відпочинку «Машівський Бір», в селі Замлиння функціонує Інтеграційний центр – унікальний релігійно-рекреаційний осередок Вишнівської територіальної громади, урочисте відкриття якого відбулося у 2015 році. Під керівництвом ксьондза Яна Бураса центр став сучасним місцем для організації Міжнародних пленерів іконопису та сакрального мистецтва, місцем для проведення різноманітних навчань, зустрічей, конференцій, різноманітних проєктів та відпочинку гостей та жителів навколишніх сіл.

В перспективі – будівництво Індустріального парку та сучасного полігону побутових відходів з поетапним впровадженням сучасного поводження з відходами з метою зменшення кількості відходів згідно стандартів ЄС та норм ДБН з дотриманням соціально прийнятних норм для населення та підприємства.

Розпочато процес щодо підготовки Комплексного плану просторового розвитку і на часі створення картографічної основи у вигляді єдиного масиву цифрових геопросторових даних на основі класифікаторів інформації.

Ефективне використання наявних природних та рекреаційних ресурсів гальмується відсутністю потенційних інвесторів.

### **3.6. ЕКОНОМІЧНИЙ СТАН ГРОМАДИ**

Вишнівська сільська рада – територія, де сільське господарство займає, як правило, основну нішу в місцевій економіці і має наявний потенціал для розвитку аграрного сектору економіки та розвитку сільських територій. Цьому сприяють наявність родючих сільськогосподарських і лісових угідь та відсутність потужних об'єктів-забруднювачів довкілля і зон екологічного лиха.

Особисті селянські господарства (далі – ОСГ) займають провідні позиції з виробництва сільськогосподарської продукції й залишаються основним джерелом доходів сільського населення (виробництво зернових, технічних культур та частково тваринництва). В основному – це господарства сімейного типу, що виробляють, споживають та реалізують сільськогосподарську продукцію. Але упродовж останніх років утримується тенденція поступового скорочення їх частки навіть у загально-обласному рейтингу виробництва сільськогосподарської продукції.

Тому перед Вишнівською сільською радою стоять такі завдання в цьому напрямку:

- управління комплексним розвитком сільського господарства території громади та надання підтримки виробникам сільськогосподарської продукції усіх форм власності і господарювання за кошти державного та місцевих бюджетів;
- реалізація державної та регіональної політики у сфері сільського розвитку на селі;
- забезпечення сталого розвитку сільськогосподарського виробництва та інфраструктури ради, сільського розвитку та державної аграрної політики та політики у сфері використання земель сільськогосподарського призначення;
- сприяння розвитку малого підприємництва на селі, диверсифікації регіональної економіки, в тому числі трансформації особистих селянських господарств у сімейні фермерські господарства;

- організація роботи з питань землеробства, органічного виробництва, тваринництва, плеєнної справи, карантинного режиму, охорони праці, техніки безпеки та сільського туризму («зелений туризм», як елемент сільської гостинності);
- реалізація державної політики в галузі сільськогосподарської дорадчої діяльності;
- розроблення та здійснення на рівні громади заходів щодо розвитку інфраструктури аграрного ринку, зокрема, сільськогосподарських кооперативів та їх кооперативних об'єднань, пошук оптових та локальних продовольчих і плодоовочевих ринків збуту та інші функції.

Така сфера діяльності сприятиме:

- збільшенню надходжень до сільського бюджету, що дасть можливість вирішити питання соціально-економічного розвитку громади;
- формуванню та підтримці позитивного іміджу Вишнівської сільської ради як об'єкта інвестування та встановлення контактів з потенційними інвесторами;
- поширенню інформації про інвестиційні можливості громади на всіх рівнях;
- перетворенню інвестування на дієвий механізм для розв'язання економічних і соціальних проблем;
- підвищенню управлінського потенціалу та практичних навичок, рівня взаємодовіри між місцевою владою, суб'єктами підприємницької діяльності, мешканцями громади;
- створенню інвестиційних продуктів та умов для залучення інвестицій.
- сприянню залученню фінансової допомоги, зокрема зовнішньої.

Земельний фонд Вишнівської сільської ТГ - 49 857,5 га.

Земельні ресурси:

Всього	Під забудовою та присадибними ділянками громадян	Орна земля (рілля)
49857,5	872,42	25263,82

Розподіл земель комунальної і державної власності та їх використання

Всього (га)	Невиробувані частки (паї) (га)			Землі запасу (га)				
	Всього	Оренда	Не використовуються	Всього	Оренда	В постійному користуванні с/г підприємств	В постійному користуванні лісогоспо-дарського підприємства	Землі, які можуть бути надані в оренду для ведення товарного сільськогосподарського виробництва за результатами торгів
25330,4537	1399,4192	1254,4192	145	23931,0345	695,9143	704,7357	18486,9	1136,3578

<p><b>Місце розташування громади:</b>          Волинська область Ковельський район Вишнівська сільська рада, вул. Незалежності, 80А          (адміністративний центр – село Вишнів).</p>
<p><b>Перелік територій, з якими межує громада:</b></p> <p><b>Захід:</b> Кордон з Польщею</p>
<p><b>Північ:</b> Інші громади р-ну: Любомльська міська та Рівненська сільська</p>
<p><b>Південь:</b> Володимир-Волинський р-н</p>
<p><b>Схід:</b> Ковельський (колишній Турійський) район</p>
<p><b>Площа громади, га:</b> 49 857,5</p>
<p><b>Населені пункти:</b> 21 село</p>
<p><b>Селища міського типу:</b> немає</p>
<p><b>Сільські населені пункти (села):</b> Вишнів, Коцюри, Бабаці, Ладинь, Мосир, Пустинка, Олеськ, Глинянка, Радехів, Чмикос, Вижгів, Римачі, Бережці, Штунь, Висоцьк, Замлиння, Терехи, Приріччя, Машів, Хворостів, Руда.</p>

Вишнівська сільська рада має професійний трудовий потенціал, але близьке розміщення до кордону з Польщею сприяє відтоку робочої сили за кордон, де жителі громади знаходять більш оплачувані роботи.

Середній рівень заробітної плати по Вишнівській сільській раді є нижчим порівняно з середнім у Волинській області і це формує негативну мотивацію для працівників сфери бізнесу.

Приватні господарства, нечисленні підприємства та приватні господарства, які працюють на території громади і за її межами, не в змозі забезпечити робочими місцями все працездатне населення, про що свідчить достатньо високий рівень безробіття.

На території громади, як і в цілому в області, на сьогодні гостро стоїть проблема раціонального використання робочої сили, її правильний розподіл між галузями господарств, ліквідація прихованого безробіття тощо.

В реальному секторі економіки у 2020 році було зайнято 2609 осіб, а це більше третини від населення громади.

Сьогодні налічується 64 юридичних особи - суб'єктів підприємницької діяльності, 207 фізичних осіб-підприємців, 22 с/г –виробники (фермери-одноосібники), є 2546 особистих селянських господарств.

У Вишнівській громаді є шість фермерських господарств, на яких працюють 22 працівники та обробляють сільгоспугіддя загальною площею 382,8 га.

ТОВ «П'ятидні», «Волинь-Агро», «Екопел» зареєстровані за межами громади, обробляють 2163,51га сільськогосподарських угідь на умовах оренди і забезпечили роботою 37 найманих працівників.

Виробництво представлено виготовленням хлібобулочних виробів (Приватний підприємець Козел О.О.) та виготовленням паливних пелетів (приватне підприємство «Фактор»).

### 3.7. БЮДЖЕТ ГРОМАДИ

Фінансово-бюджетна політика — це основний інструмент регулювання та стимулювання економічних і соціальних процесів в селах, що реалізується за рахунок бюджетних ресурсів, власних коштів підприємств, установ та організацій, коштів позабюджетних фондів та коштів інвесторів.

Законодавчою основою формування місцевого бюджету та їх взаємовідносин з Державним бюджетом України на 2021 рік є Конституція України, Бюджетний та Податковий кодекси України, Закон України “Про місцеве самоврядування в Україні”, Закон України «Про Державний бюджет України на 2021 рік», лист Міністерства фінансів України «Про особливості складання проектів місцевих бюджетів на 2021 рік» №05110-14-6/25074 від 13.08.2020 року.

Головною метою при складанні прогнозних показників бюджету громади є формування достатніх ресурсів для фінансування пріоритетних напрямків соціально-економічного розвитку ТГ та підвищення ефективності використання бюджетних коштів.

Бюджетний прогноз на 2021 рік і хід виконання за 10 місяців представлені в таблиці:

Назва коду	Сума, тис.грн.	
	Призначення на 2021 рік	факт на 01.10.2021
<b>ЗАГАЛЬНИЙ ФОНД</b>		
Податок та збір на доходи фізичних осіб	15170,00	18 270,00
Податок на прибуток підприємств	12,00	12,00
Внутрішні податки на товари та послуги	12 900,00	15 190,00
Податок на майно	4957,80	5 082,8
Туристичний збір	20,00	20,0
Єдиний податок	3985,00	3 985,0
Неподаткові надходження	64,50	272,5
Рентна плата за спеціальне використання лісових ресурсів	1779,20	2 769,7
<b>Всього</b>	<b>38888,50</b>	<b>45 602,0</b>
<b>ТРАНСФЕРТИ</b>		
Базова дотація	8713,40	8 713,4
Освітня субвенція з державного бюджету місцевим бюджетам	39737,50	40 793,9
Субвенції з місцевих бюджетів іншим місцевим бюджетам	89,06	626,1
<b>ВСЬОГО:</b>	<b>48539,96</b>	<b>50 133,4</b>
<b>СПЕЦІАЛЬНИЙ ФОНД</b>		
Власні надходження бюджетних установ	255,00	-
<b>ВСЬОГО:</b>	<b>255,00</b>	<b>-</b>
<b>Загальна сума, всього:</b>	<b>87683,46</b>	<b>95 735,4</b>

**Питома вага** податку на доходи фізичних осіб, який є найбільшим бюджетоутворюючим джерелом бюджету, в доходах загального фонду бюджету становить 39,0%.

**Основними завданнями**, виконання яких вплине на збільшення надходжень до місцевого бюджету є :

- своєчасна та в належних розмірах оплата фізичними та юридичними особами податків, зборів та обов'язкових платежів до місцевого бюджету;

- збільшення орендної плати за землю шляхом внесення змін до існуючих договорів оренди на землю, що знаходяться на території Вишнівської сільської ради, згідно нової нормативно-грошової оцінки землі.

- легалізація виплати заробітної плати шляхом здійснення контролю за діяльністю суб'єктів господарської діяльності, які приховують отримані доходи, виплачують заробітну з порушенням вимог податкового законодавства.

**Очікувані результати:**

- збільшення дохідної частини сільського бюджету;  
- зміцнення матеріально-технічної бази закладів соціальної інфраструктури Вишнівської сільської ради та покращення добробуту мешканців громади.

### **3.8. ОСВІТА, СОЦІАЛЬНА СФЕРА, ПРОМИСЛОВИЙ ТА АГРОПРОМИСЛОВИЙ ПОТЕНЦІАЛ**

Всього станом на 01.09.2021 року в ЗССО громади (6 ліцеїв, один з яких опорний і 3 гімназії) навчається 1127 учнів.

Дошкільну освіту забезпечують 7 установ (ЗДО), в яких виховується 265 дітей.

25 закладів культури громади підпорядковані комунальному закладу «Центр культури, мистецтва, естетичного виховання та спорту». А це - 5 сільських будинків культури в селах Машів, Хворостів, Радехів, Штунь, Олеськ; 8 клубів у селах Коцюри, Ладинь, Вижгів, Римачі, Бережці, Руда, Мосир, Висоцьк; 11 бібліотек в селах Вишнів, Ладинь, Олеськ, Радехів, Римачі, Штунь, Хворостів, Руда, Машів, Висоцьк, Бережці.

Охорона здоров'я на території Вишнівської громади представлена первинною ланкою, а саме: Олеська та Вишнівська амбулаторії загальної практики сімейної медицини; 3 фельдшерських пункти (Ладинь, Радехів, Римачі), 13 медичних пунктів тимчасового базування - Коцюри, Мосир, Чмикос, Вижгів, Замлиння, Терехи, Глинянка, Бережці, Штунь, Висоцьк, Машів, Хворостів, Руда).

**На території Вишнівської територіальної громади розміщено:**

- 26 торговельних закладів;  
- 5 закладів громадського харчування, в т.ч. готельно-ресторанний комплекс «Машівський Бір»;  
- 11 АЗС;  
- 1 термінал ТОВ «Платіжка», розміщений в адмінбудівлі сільської ради;

**5 найбільших платників податків (юридичних осіб) у I півріччі 2021 року:**

- ДП «Любомльський лісгосп» - 987 017 грн. – рентна плата за використання лісових ресурсів;  
- ТОВ «Пятидні» - 937 132 грн. – оренда землі та єдиний податок;  
- ТзОВ «ЄКОПЕЛ» - 604 848 грн. – оренда землі;  
- ТзОВ «Волинь-Агро» - 953 669 грн. - оренда землі та 296 190 грн. – єдиний податок;  
- АТ «Укрзалізниця» - 260 813 грн. – плата за землю та 206 709 грн. – за нерухомість.

**Промисловий та агропромисловий потенціал ОТГ:**

На території ОТГ є значні поклади піску та будівельної глини, торфу.

25 263,22 гектари орної землі для ведення сільськогосподарської діяльності.

**Три сильні сторони Вишнівської ТГ:**



**1. Вигідне географічне розташування:** близькість до кордону (СМАПП «Ягодин») та розміщення центральної садиби - села Вишнів вздовж автомобільної дороги М-07 Київ-Варшава та Т-03-3 Піща-Павлівка. Територією громади проходить залізнична магістраль, яка з'єднує вузлову станцію Ковель з виходом до Європи через залізничку станцію Ягодин).

**2. Вільні агропромислові та комерційні землі.**

**3. Туристичний потенціал.**

На сайті громади розміщено Інвестиційний портрет на українській та англійській мовах за посиланням <https://vyshniv-rada.gov.ua/investicijna-propoziciya-10-25-43-30-07-2021/>

### **3.9. Перелік інвестиційних проектів**

- ✓ Виготовлення Комплексного плану просторового розвитку.
- ✓ Будівництво Індустріального парку.
- ✓ Розміщення альтернативних джерел енергії.
- ✓ Створення агропромислових підприємств, переробних кластерів.
- ✓ Облаштування туристично-рекреаційних зон відпочинку, в тому числі на берегах озер, річок та водойм.
- ✓ Будівництво нових АЗК.
- ✓ Створення Центру креативної економіки.
- ✓ Будівництво сучасного полігону з поетапним впровадженням сучасного поводження з відходами з метою зменшення кількості відходів згідно стандартів ЄС та норм ДБН з дотриманням соціально прийнятних норм для населення та підприємств.
- ✓ Розміщення та будівництво на території ТГ логістичних центрів.
- ✓ Розвиток велоструктурного потенціалу громади.
- ✓ Розвиток тарозширення економічних можливостей через молодіжні інновації, мале підприємництво та ін.
- ✓ Будівництво центрального стадіону в громаді та облаштування сільських стадіонів, спортплощадок з тренажерами та спортивних майданчиків із штучним покриттям.
- ✓ Використання можливостей туристично-краєзнавчого потенціалу громади.
- ✓ Будівництво та ремонт об'єктів соціальної сфери (амбулаторій, ФАПів, СБК, ЗДО, ЗССО та ін.).
- ✓ Створення КНП ПМД громади.
- ✓ Створення ІТ- студії громади.
- ✓ Створення творчої студії звукозапису.
- ✓ Часткове оновлення та доукомплектування музичними інструментами клубів та будинків культури КЗ «КМЕВС».
- ✓ Придбання обладнання для стоматологічних кабінетів, які працюватимуть у старостинських округах громади.
- ✓ Придбання обладнання для реалізації нових освітніх технологій за профілем в навчальних закладах громади.
- ✓ Впровадження роздільного сортування ТПВ у громаді.

- ✓ Будівництво сучасного полігону побутових відходів з поетапним впровадженням за Європейськими стандартами .
- ✓ Забезпечення ЗССО і ЗДО громади сучасним спортивним інвентарем та обладнанням.
- ✓ Розвиток туристичної інфраструктури.
- ✓ Будівництво дитячого садка в с. Машів.
- ✓ Будівництво ФАПу в с. Римачі.
- ✓ Реконструкція приміщення клубу с. Штунь під дитячий садок, ФАП та Центр безпеки.
- ✓ Очищення пожежної водойми в с Радехів.
- ✓ Очищення пожежної водойми в с. Штунь.
- ✓ Передача в оренду земельної ділянки під родовища торфу в урочищі «Дике».
- ✓ Будівництво готельно-ресторанного комплексу на оз. Ягодинське.
- ✓ Ремонт приміщення Олеської амбулаторії.
- ✓ Капітальний та поточний ремонт доріг громади.
- ✓ Створення лісового господарства громади.
- ✓ Добудова Вишнівського та Римачівського ліцеїв.
- ✓ Перекриття дахів ЗДО та ЗССО громади.
- ✓ Перекриття та поточні ремонти приміщень клубів та будинків культури.
- ✓ Створення та облаштування рекреаційних зон та об'єктів спортивної інфраструктури.
- ✓ Створення Центру активності громадян.

**Перелік бізнес -пропозицій для потенційних інвесторів** розміщено на сайті громади за посиланням <https://vyshniv-rada.gov.ua/investicijna-propoziciya-10-25-43-30-07-2021/>

### Чисельність мешканців та площа населених пунктів Вишнівської ТГ щодо Волинської області

Регіони	Площа, кв. км	Площа громади у % до загальної площі області	населення	Населення у громади у % до загального населення /району/області	Густота населення
громада		-	8 461	1,2 %	
область	20144,000		1 041000		

### 3.10. ТРАНСПОРТ І ДОРОЖНЯ ІНФРАСТРУКТУРА

Територія Вишнівської сільської громади має зручне географічне розташування і доступність до обласного та районного центрів.

Наявна мережа доріг, що належать до комунальної власності громади, має загальну протяжність 136,16 км, в тому числі: з асфальтним покриттям – 31,82 км; з щебеневим покриттям – 37,03км; без твердого покриття (ґрунтові) – 66,51км., з кам'яним – 0,8 км.

Крім того, через ряд населених пунктів проходять дороги районного значення із загальною протяжністю 17,5 км., обласного значення – 7 км.

Автомобільний транспорт відіграє провідну роль у транспортному сполученні. Мережа доріг загального користування забезпечує транспортне сполучення між всіма населеними

пунктами. Сполучення з обласним та районним центром, містами і селами району та області здійснюється приватними перевізниками.

Одним з найважливіших завдань територіальної громади є покращення стану дорожнього покриття на переважній більшості доріг, а також врегулювання питань щодо періодичної незабезпеченості або відсутності регулярного внутрішнього транспортного пасажирського перевезення між населеними пунктами громади.

### **3.11. КОМУНАЛЬНЕ ПІДПРИЄМСТВ «БУГ»**

На території Вишнівської громади працює комунальне підприємство «БУГ», яке займається вивезенням ТПВ від населення та надає інші послуги згідно статутної діяльності. Перспектива - поступове впровадження роздільного способу збирання та вивезення побутових відходів, отримання ліцензії на автобусні перевезення для забезпечення маршрутів, на які перевізники не зголосились здійснювати рейси та інші статутні повноваження.

### **3.12. ЕКОЛОГІЧНИЙ СТАН**

Обов'язкова умова розвитку господарської діяльності підприємств та організацій різних форм власності - забезпечення екологічної безпеки життєдіяльності людини, адже стан навколишнього природного середовища має значний вплив на здоров'я населення громади.

Територія громади є безпечною для проживання, адже відсутні підприємства важкої промисловості та зони екологічного лиха. Є підприємства і товариства, які здійснюють господарську діяльність по виготовленню пелетів для твердопаливних котлів. Сільськогосподарські підприємства та фермерські господарства використовують мінеральні добрива, гербіциди, пестициди та інші отрутохімікати, але частка цих підприємств досить незначна.

На місці колишнього сховища пестицидів та отрутохімікатів, які використовувались у колишніх сільськогосподарських комплексах району, відведено земельну ділянку під будівництво сучасного полігону з поетапним впровадженням сучасного поводження з відходами з метою зменшення кількості відходів згідно стандартів ЄС та норм ДБН з дотриманням соціально прийнятних норм для населення та підприємств. Можуть визначитися і альтернативні пропозиції щодо розміщення полігону.

Великою проблемою є стихійні сміттєзвалища, часткове забруднення побутовим сміттям прибережних зон водних об'єктів. Важливе завдання, що стоїть перед громадою - підтримка в належному стані системи меліоративних каналів, утримання в належному стані прибережних зон водойм і створення умов для відпочинку населення, облаштування пляжів та рекреаційних зон.

Існує проблема наявності аварійних дерев, які потребують спилування, адже вони несуть загрозу людям чи електромережам. Дії сільської ради спрямовуються на забезпечення благоустрою вулиць та місць загального користування сіл, їх естетичної привабливості.

В с. Бабаці є відведена земельна ділянка під полігон твердих побутових відходів, куди жителі громади мають можливість самостійно або з допомогою комунального підприємства «Буг» вивозити тверді побутові відходи. В кожному старостинському окрузі є відведені місця для тимчасового складування ТПВ, тому є необхідність забезпечити облаштування цих місць згідно існуючих норм та стандартів, щоб унеможливити засмічення прилеглих територій.

### **3.13. Клімат (кліматичні показники)**

Територія сільської ради розташована в зоні достатнього зволоження ґрунтів, характеризується значним безморозним періодом з великою кількістю опадів. Клімат на території громади помірно-континентальний, з м'якою зимою і теплим літом.

Середньорічна температура повітря становить +14,4 °С, найнижча вона у січні (-20-11,9 °С), найвища — в липні – серпні (24-30,0 °С). За останні 100—120 років температура повітря на території громади, так само як і в цілому на Землі, має тенденцію до підвищення. Протягом цього періоду середньорічна температура повітря підвищилася щонайменше на 2,0 °С.

В середньому за рік випадає 575 мм атмосферних опадів, найменше — у березні, найбільше — в червні-липні. Практично щорічно на території громади є сніговий покрив, але його висота незначна і сніг переважно швидко тане.

За рік відносна вологість повітря в середньому становить 79 %, найменша вона у травні (61 %), найбільша — у листопаді-грудні (89 %). Найменша хмарність спостерігається в серпні, найбільша — в листопаді.

Вітри - переважно південно-західні, рідше — з північного сходу. Найбільша швидкість вітру — восени, зокрема у листопаді, найменша — влітку. У січні вона в середньому становить 4,2 м/с, у липні — 2,9 м/с.

Клімат на території Вишнівської сільської ради не має значних територіальних коливань і у цілому сприятливий для господарського освоєння території.

Вишнівська громада розташована на території Волинської області у північно-західній частині України, вздовж траси М07/Е373. Відстань до обласного центру складає 127 км, до Києва: 496 км, а до кордону з Польщею і ЄС – 18 км.

#### 4. SWOT-АНАЛІЗ

SWOT-аналіз - це аналіз у стратегічному плануванні, що полягає в розділенні чинників і явищ на чотири категорії: сильні (S - strengths), слабкі (W - weaknesses) сторони об'єкту, який аналізується; можливості (O - opportunities), що існують для нього або можуть з'явитися з часом і загрози (T - threats), з якими об'єкт зіштовхується або може зіштовхнутися протягом своєї подальшої діяльності та розвитку:

Сильні сторони	Слабкі сторони
1. Наявність Статуту громади, який визначив компетенції окремих інституцій, що здійснюють управління в громаді і взаємовідносини між ними.	1. Недостатність бюджетних коштів на проведення найбільш термінових ремонтних робіт соціальної інфраструктури громади.
2. Активний і злагоджений колектив апарату управління громадою із сильним відчуттям команди.	2. Відсутність в громаді професійних кадрів, зокрема державного реєстратора з реєстрації речових прав на нерухоме майно та їх обтяжень.
3. Досвід у пошуку та залученні зовнішніх джерел фінансування.	3. Недосконале програмне забезпечення реєстру громади.
4. Навички у підготовці заявок на отримання інфраструктурних трансфертів, написанні проектів і проектній роботі	4. Нестача робочих місць, особливо для молоді.
5. Належно функціонуючий ЦНАП із налагодженим програмним комплексом «соціальна громада», доступом до окремих державних реєстрів, системою електронного документообігу, тощо.	5. Нестача переробних підприємств.
6. Наповнений інформацією інтернет-сайт громади.	6. Недостатня кількість малих фермерських господарств.
7. Задовільне транспортне сполучення сіл з центром громади, містом	7. Негативна демографічна ситуація (зменшення кількості, старіння населення)
	8. Території населених пунктів громади потребують благоустрою (дороги,

<p>та обласним центром.</p> <p>8. Унікальні таланти умільців місцевого рівня та вокального мистецтва.</p> <p>9. Рекреаційний потенціал та наявні водні і природні об'єкти, пам'ятки архітектури.</p> <p>10. Інвестиційно привабливі об'єкти комунальної власності, що не використовуються та вільні земельні ділянки.</p> <p>11. Налагоджений діалог влади, бізнесу і громади щодо питань оздоровлення економіки.</p>	<p>освітлення, тротуари, зупинки та ін.)</p> <p>9. Низька свідомість платників податків.</p> <p>10. Низька активність населення у створенні ОСББ.</p> <p>11. Нестача кваліфікованого медичного персоналу для надання медичних послуг в сільській місцевості.</p> <p>12. Відсутність достатньої кількості сучасних і облаштованих громадських просторів, зокрема дитячих та спортивних майданчиків, рекреаційних та паркових зон, пляжів.</p> <p>13. Стихійні сміттєзвалища, недосконала система збору і вивезення відходів.</p> <p>14. Погане покриття мобільним зв'язком, відсутність доступу до мережі Інтернет жителів деяких населених пунктів.</p>
<p><b>Можливості</b></p>	<p><b>Загрози</b></p>
<p>1. Покращення бізнес-клімату в Україні за рахунок проактивної урядової політики.</p> <p>2. Участь у програмах міжнародної технічної допомоги, національних і регіональних програмах, зокрема тих, що стосуються освіти, культури, спорту, розвитку малого і середнього бізнесу, підтримки людей вразливих категорій, та залученню інвестицій.</p> <p>3. Зростання попиту на продовольство на світовому ринку, що стимулюватиме виробництво та переробку продукції сільського господарства.</p> <p>4. Зростання популярності сільського, зеленого, культурного та еко-туризму в Україні та Європі.</p> <p>5. Підвищення інвестиційної привабливості громади, регіону і держави.</p> <p>6. Завершення реформ в державі (адмінтерустрій, медична, освіта).</p> <p>7. Імплементация Угоди про Асоціацію з Європейським Союзом (збільшення квот на експорт с/г продукції, тощо).</p> <p>8. Реалізація проектів міжмуніципального співробітництва та співпраці з сусідніми ТГ.</p> <p>9. Розширення повноважень громади шляхом переходу на утримання з бюджету громади низки публічних послуг (охорона</p>	<p>1. Відтік за межі громади кваліфікованих кадрів.</p> <p>2. Відсутність робочих місць в громаді.</p> <p>3. Міграція населення до сусідніх міст та за кордон</p> <p>4. Продовження негативних змін клімату.</p> <p>5. Зменшення запасів підземних та поверхневих вод.</p> <p>6. Нестабільність національної валюти.</p> <p>7. Продовження війни на Сході України, поширення терористичної загрози на інші регіони</p> <p>8. Зростання цін на енергоносії.</p> <p>9. Зниження рівня купівельної спроможності.</p> <p>10. Неприятлива епідеміологічна ситуація в Україні та світі (COVID-19).</p>

<p>здоров'я, соціальний захист і соціальне забезпечення).</p> <p>10. Створення комунальних підприємств, які були б прибутковими.</p> <p>11. Розширення переліку надання адміністративних послуг відділом ЦНАПу. Створення єдиного джерела повної, достовірної та уніфікованої інформації, яке дозволить жителям громади орієнтуватись серед великої кількості послуг та запровадження Гіда з державних послуг.</p> <p>12. Можливість збільшення власних доходів Вишнівської громади за рахунок надання платних адміністративних послуг, зокрема реєстрації речових прав, оформлення та видачі паспортів громадянина України для виїзду за кордон з електронним носієм та паспортів громадянина України у формі картки, заміна посвідчень водія, реєстрація транспортних засобів, тощо.</p> <p>13. Впровадження процесу цифрової трансформації громади.</p>	
--	--

<b>Інфраструктура і просторове планування</b>	
<b>Сильні сторони</b>	<b>Слабкі сторони</b>
<ol style="list-style-type: none"> <li>1. Розвинена мережа закладів освіти, охорони здоров'я, культури.</li> <li>2. Наявність території для створення Індустріального парку.</li> <li>3. Можливість управління земельними ресурсами за межами населених пунктів.</li> <li>4. Можливість провадити самостійну лісогосподарську діяльність.</li> <li>5. Наявність приміщень та земельних ділянок для потенційних інвесторів.</li> <li>6. Прийняте рішення ради на розробку Комплексного плану просторового розвитку.</li> <li>7. Розвиток мереж 4G та 5G.</li> <li>8. Співпраця з громадами-сусідами у сфері цифрової трансформації.</li> <li>9. Покращення інвестиційного візерунку країни.</li> <li>10. Технологічна революція (GPS, супутники зв'язку, WI-Fi – сенсори та інші розумні пристрої).</li> </ol>	<ol style="list-style-type: none"> <li>1. Потреба капітальних ремонтів, реконструкції окремих об'єктів мережі галузі освіти, охорони здоров'я, культури,.</li> <li>2. Незадовільний стан окремих доріг, що ускладнює комунікацію між центром громади та селами.</li> <li>3. Недостатня матеріально-технічна база соціальної інфраструктури.</li> <li>4. Відсутня система роздільного збирання ТПВ в громаді.</li> <li>5. Занедбана меліоративна система.</li> <li>6. Недостатня кількість облаштованих місць для проведення дозвілля (рекреаційні зони, парки, стадіони, спортивні зали, клуби).</li> <li>7. Недостатнє покриття Інтернет-зв'язком частини території громади.</li> <li>8. Звичні і традиційні способи мешканців контактування з владою (телефон, особисті зустрічі, листування</li> </ol>

<p>11. Поширення електронного документообігу та цифрових підписів на більшість послуг для населення та бізнесу.</p>	<p>поштою).</p> <p>9. Швидке старіння комп'ютерної техніки.</p> <p>10. Низька щільність населення (35 чол. на 1 км<sup>2</sup>).</p> <p>11. Низький рівень володіння комп'ютерними технологіями значної частки мешканців громади.</p> <p>12. Недовіра мешканців до е-технологій.</p>
<b>Можливості</b>	<b>Загрози</b>
<p>1. Залучення коштів державної субвенції на розвиток інфраструктури та ресурсів Державного фонду регіонального розвитку.</p> <p>2. Опрацьовані проекти реконструкції інфраструктури, які чекають на фінансування.</p> <p>3. Можливість залучення коштів від міжнародних донорів.</p> <p>4. Розширення системи збору ТПВ шляхом укладання договорів, впровадження роздільного збору та сортування.</p> <p>5. Перспективи побудови сучасного полігону побутових відходів з поетапним впровадженням стандартів ЄС та забезпечення його функціонування на основі міжмуніципального співробітництва.</p>	<p>1. Загроза зниження стабільності надходжень державної субвенції на розвиток інфраструктури.</p> <p>2. Подальше зменшення обсягів інфраструктурної субвенції.</p>

<b>Економіка</b>	
<b>Сильні сторони</b>	<b>Слабкі сторони</b>
<p>1. На території громади функціонують приватні підприємства з виробництва с/г продукції.</p> <p>2. Природні ресурси для розвитку будівництва (пісок, глина).</p> <p>3. Наявність екологічно чистих ґрунтів.</p> <p>4. Наявність Ягодинського озера та штучних водойм, які можна використовувати як для розвитку туризму так і інвесторами.</p> <p>5. Наявність заболочених земельних ділянок, на яких можна створювати штучні водойми для риборозведення, зеленого туризму та рекреації.</p> <p>5. Наявність трудових ресурсів для забезпечення потреб потенційних інвесторів</p>	<p>1. Нестача висококваліфікованих інженерних, управлінських, медичних, освітніх кадрів.</p> <p>2. Низький рівень середньої заробітної плати.</p> <p>3. Низька якість доріг, яка ускладнює переміщення територією громади і створює бар'єри для економічного розвитку.</p> <p>4. Окремі підприємства, які здійснюють господарську діяльність в межах громади, не зареєстровані на її території.</p>

<p>у промисловій та аграрній сфері.</p> <p>6. Наявність незадіяних приміщень колишніх підприємств, території яких можна використовувати для бізнесу.</p> <p>7. Вигідне географічне розташування: близькість до кордону з РП (СМАПП «Ягодин») та автомобільної дороги Київ-Варшава, Павлівка - Володимир-Волинський - Шацьк - Піща. Через територію громади проходить залізнична магістраль, яка з'єднує вузлову станцію Ковель з виходом до Європи через залізничну станцію «Ягодин».</p>	
<b>Можливості</b>	<b>Загрози</b>
<p>1. Розвиток малого та середнього бізнесу (особливо підприємств з переробки сільськогосподарської продукції).</p> <p>2. Розвиток одноосібних фермерських господарств та сільськогосподарських кооперативів.</p> <p>3. Зростання попиту на продукцію екологічно чистого сільського господарства.</p> <p>4. Розміщення на території громади підприємств для заготівлі і переробки сільськогосподарської та дикоростучої сировини.</p> <p>5. Є можливість створення комунального лісогосподарського підприємства «Вишнівкомунліс» на площі 6372га.</p>	<p>1. Еміграція, насамперед молоді та кваліфікованих спеціалістів, в т.ч. користувачів цифровими технологіями.</p> <p>2. Державні рішення, які ведуть до розширення тіньової економіки (напр., підвищення мінімальної заробітної плати).</p> <p>3. Витіснення з ринку дрібних сільгоспвиробників.</p> <p>4. Збройний конфлікт на сході країни.</p> <p>5. Зростання цін на енергоносії та природні ресурси.</p>

<b>Навколишнє середовище і туризм</b>	
<b>Сильні сторони</b>	<b>Слабкі сторони</b>
<p>1. Наявність природних ресурсів (озера, ліси, ставки), історичних та культурних пам'яток, які можуть бути базою для розвитку туризму.</p> <p>2. Наявність колоритного готельного комплексу відпочинку «Машівський Бір».</p> <p>3. Наявність унікального релігійно-рекреаційного осередку - інтеграційного центру «Замлиння», який є зручним місцем для зустрічей, конференцій, різноманітних проектів та відпочинку.</p> <p>4. Відсутність забруднюючих об'єктів та зон екологічного лиха.</p>	<p>1. Брак рекламних та інформаційних матеріалів для туристів, відсутність розроблених та затверджених туристичних маршрутів.</p> <p>3. Дороги, які ведуть до туристично-привабливих та соціально-культурних об'єктів, потребують ремонту.</p> <p>4. Недостатня інформованість та бажання мешканців громади щодо розвитку агротуризму.</p> <p>5. Низька екологічна свідомість мешканців і підприємців.</p> <p>6. Наявність стихійних сміттєзвалищ.</p>



<p>5. Мешканці громади, які мають таланти, знання та навички, необхідні для створення продукту для промоції регіону та розвитку туризму.</p> <p>6. Збережені національні традиції та багате історичне минуле.</p>	
<b>Можливості</b>	<b>Загрози</b>
<p>1. Вигідне географічне положення – близькість до відомих рекреаційних осередків та готельного комплексу сприяє розвитку «зеленого» туризму.</p> <p>2. Розвиток агротуризму.</p> <p>3. Розвиток співпраці з органами місцевого самоврядування регіону, громадськими організаціями та комунальними підприємствами в частині збереження чистоти довкілля.</p> <p>4. Розроблення та затвердження туристичних маршрутів.</p> <p>5. Перехід на відновлювані джерела енергії, що сприятиме підвищенню енергетичної безпеки і енергетичної незалежності.</p>	<p>1. Недостатньо якісно здійснена промоція цікавих локацій для туристів, відсутність туристичних маршрутів.</p> <p>2. Поява конкуренції щодо турів або послуг, запропонованих іншими громадами.</p> <p>3. Зміна потреб та смаків туристів-споживачів.</p>

<b>Суспільство, людський капітал</b>	
<b>Сильні сторони</b>	<b>Слабкі сторони</b>
<p>1. Громадський оптимізм, пов'язаний із створенням громади і її першими успіхами у розвитку.</p> <p>2. Творчі колективи, які успішно представляють громаду в регіоні, Україні, в тому числі і «Перевесло» Радехівського СБК, який має звання народного.</p> <p>3. Готовність мешканців до роботи задля суспільного блага (особливо, якщо це стосується їхніх дітей).</p> <p>4. Громадська активність жінок.</p> <p>5. Успішні спортивні команди.</p>	<p>1. Страх перед змінами, перед впровадженням нових рішень у будь-якій сфері.</p> <p>2. Від'ємний демографічний природний приріст населення.</p> <p>4. Слабко розвинені громадські організації, які недостатньо використовують можливість залучення коштів фондів та грантів.</p> <p>5. Відсутність сучасних центрів активності громадян, центрів креативної економіки.</p> <p>6. Обмежені можливості проведення вільного часу – особливо для дорослих.</p> <p>7. Значна частка у віковій структурі осіб пенсійного віку.</p>
<b>Можливості</b>	<b>Загрози</b>
<p>1. Бажання підвищувати кваліфікацію, адаптація кращих практик господарської та громадської діяльності з-за кордону.</p> <p>2. Наявність закладів культури, на базі</p>	<p>1. Переконавання молоді, що найкраще рішення – це виїзд з громади.</p> <p>2. Низький рівень громадської участі, безініціативність.</p>

<p>яких є можливість створити центри активності громадян, центри креативної економіки.</p> <p>3. Підвищення самосвідомості та активності громадян.</p> <p>4. Створення «Інституту третього віку» з метою організації дозвілля та навчання ІТ-технологіям, тощо.</p> <p>5. Проведення навчань з цифрової грамотності для мешканців громади</p>	<p>3. Політична нестабільність, військовий конфлікт на Сході України.</p> <p>4. Відсутність достатньої кількості лікарів у громаді, що спричиняє проблеми у забезпечення медичними послугами на місцевому рівні.</p>
---	--

SWOT-аналіз дає основу формування пріоритетних **стратегічних напрямів розвитку** Вишнівської сільської територіальної громади, її **місії** та **стратегічного бачення**, а далі – **оперативних цілей** та проектів їх реалізації.

SWOT-аналіз дає змогу виявити ті сильні і слабкі сторони, які потребують найбільшої уваги і зусиль з боку громади. В умовах децентралізації кожна громада має знайти та активно просувати свої унікальні можливості, так звані «Точки Розвитку».

**Аналіз слабких сторін** дасть змогу поступово ліквідувати неефективні напрямки діяльності при максимальному використанні сильних сторін.

Вишнівська сільська рада - одна із громад Ковельського району Волинської області, де економічне зростання є інструментом перетворення його території у край, де людям комфортно та безпечно жити і працювати, де для жителів ТГ створюються умови для самореалізації, а збереження довкілля є природною потребою кожного.

## 5. СТРАТЕГІЧНЕ БАЧЕННЯ РОЗВИТКУ ВИШНІВСЬКОЇ ГРОМАДИ

Стратегічне бачення розвитку Вишнівської територіальної громади до 2030 року було сформовано за результатами проведеного SWOT-аналізу, змодельованих сценаріїв розвитку громади. Воно враховує думку представників різних верств населення, вікових груп і місцевого бізнесу.

Робоча група на третьому засіданні обговорювала типи Стратегії. Із варіантів: «Збереження», «Оборони», «Успіху» та «Конкуренції» було **обрано Стратегію «Успіху»**, що означає усунення слабких сторін та створення конкурентної позиції шляхом максимального використання можливостей. Було визначено **модель SMART-розвитку** спільно з **моделлю конкурентної спроможності територій** (модель економічного зростання – «прибуток заради розвитку»).

Вигідне географічне положення, а також багатий рекреаційний ресурс та можливі виробничі потужності в сфері сільського господарства, надають Вишнівській громаді величезний потенціал для власного розвитку, розвитку місцевої економіки та концентрації локального бізнесу.

Людський потенціал і функціональна інфраструктура, наявність туристичних локацій, вільних земельних ділянок, можливість розвитку садівництва і ягідництва, оренда земель сільськогосподарськими та лісогосподарськими підприємствами, одноосібне тваринництво визначають сьогодні точку розвитку Вишнівської сільської територіальної громади. В перспективі і пріоритеті – діджиталізація і цифрова трансформація, створення Індустріального парку та логістичних центрів, забезпечення європейських стандартів надання послуг, сортування та переробки ТПВ, можливість агропереробки, розвитку харчової промисловості на основі власної сировинної бази.

**Стратегічне бачення:** *Вишнівська сільська територіальна громада – інвестиційно та туристично приваблива територія Волинської області, зорієнтована на високотехнологічне екологічне сільське господарство та переробку його продукції, безпечна для життя та ведення бізнесу, з розвинутою інфраструктурою. Громада, що забезпечує надання якісних освітніх та медичних послуг, з сучасною сферою відпочинку, спорту та дозвілля в українських національних традиціях.*

**Вишнівська сільська територіальна громада у 2030 році**– це екологічно чиста, комфортна громада, безпечна для проживання та ведення бізнесу, економічно потужна і самодостатня, відкрита для інвесторів і нових можливостей.

Для ефективного розвитку громади та для досягнення бажаного рівня розвитку, опираючись на результати аналізу території та SWOT- аналізу, до стратегічних цілей розвитку Вишнівської сільської ТГ можна віднести:

- 1. Підвищення економічної конкурентоспроможності території Вишнівської громади.**
- 2. Розумна цифрова інфраструктура та цифрова доступність, належний рівень надання публічних послуг та соціально-культурний розвиток активної смарт-громади, розвиток людського капіталу та підвищення якості життя населення.**
- 3. Сучасна та функціональна інфраструктура і громадський простір, послуги для населення за європейськими стандартами.**
- 4. Розвиток транскордонного співробітництва.**
- 5. Енергоефективність.**

Дані цілі узагальнюють всі першочергові потреби розвитку сільської громади та є орієнтирами розвитку не тільки на короткостроковий період, а й на довгострокову перспективу.

Для підвищення конкурентоспроможності стійкого економічного зростання громади необхідно:

- сприяти створенню сприятливих умов для економічного розвитку та підвищення конкурентоспроможності;
- забезпечити ефективне використання земельних, природних ресурсів та комунальної власності громади;
- запровадити заходи з енергозбереження та енергоефективності, у тому числі з використанням альтернативних джерел енергії;
- забезпечити розвиток осередків сільськогосподарського виробництва, малого та середнього бізнесу;
- створити умови з комфортним та безпечним середовищем, можливостями всебічного особистого розвитку;
- організувати та розширити обсяг експорту продукції місцевих товаровиробників.

Досягнення намічених цілей дозволить створити умови для підвищення економічної конкурентоспроможності та соціального розвитку громади в цілому та всіх її складових.

Нестабільність економічної системи є актуальною проблемою для всієї України. Але для сільських територій дане питання стоїть особливо гостро через відсутність механізмів диверсифікації можливих ризиків. Сільські мешканці мають менший вибір з працевлаштування, менший рівень доходів та ряд інших недоліків.

**Цілі Стратегії** також спрямовані на місцевий економічний розвиток, створення комфортних умов проживання для населення з рівними умовами всебічного та гармонійного розвитку людини та створення умов для надання якісних адміністративних послуг.

При досягненні Стратегічних цілей слід враховувати наскрізні питання через чотири основних теми:

- інтеграція гендерних питань;
- сталий розвиток та новколишнє середовище;
- включення груп ризику;
- участь та управління.

Всі визначені стратегічні цілі є досить значими для розвитку Вишнівської сільської ТГ, але для більш чіткого бачення розвитку програмою соціально-економічного розвитку визначено основні пріоритетні напрямки розвитку громади на відповідні роки.

До них можна віднести **перелік пріоритетів**, які інтегруються в Стратегію розвитку **через Програму соціально-економічного розвитку**:

### 5.1. Перелік пріоритетів.

Економічний розвиток, підвищення конкурентоспроможності.

Ефективне використання земельних ресурсів громади.

Ефективне використання природних ресурсів громади.

Ефективне використання комунальної власності громади.

Енергозбереження та енергоефективність, у т.ч. за рахунок використання альтернативних джерел енергії.

Підтримка підприємництва, сприятливі умови й належні гарантії. започаткування та здійснення підприємницької діяльності.

Забезпечення зайнятості населення, створення робочих місць.

Якісне освітлення території (Вишнів, Коцюри, Бабаці, Ладинь, Мосир, Пустинка, Олеськ, Глинянка, Радехів, Чмикос, Вижгів, Римачі, Бережці, Штунь, Висоцьк, Замлиння, Терехи, Приріччя, Машів, Хворостів, Руда).

Належна система прибирання та поводження з ТПВ, підтримка санітарного стану території, благоустрій.

Якісне надання торговельних послуг: комфортні об'єкти для торгівлі в населених пунктах, магазини, малі архітектурні форми, забезпечення прав споживачів тощо.

Якісні транспортні послуги.

Якісне надання адміністративних послуг.

Якісні послуги зв'язку й телекомунікацій, впровадження цифрової трансформації.

Належна якість автомобільних доріг та дорожньої інфраструктури.

Кримінальна безпека, зменшення злочинності.

Безпека життєдіяльності: техногенна, транспортна, природогенна (підтоплення, зсуви і т.п.), трудова (виробнича), безпечне житло і т.д.

Якісне надання соціальних послуг.

Належна охорона здоров'я, якісні, доступні, комфортні медичні послуги.

Належний екологічний стан території.

Власне обличчя території громади, підтримка унікальних місць інтересу, розвиток туризму, імідж території.

Належна якість та доступність освітніх (шкільних, дошкільних, позашкільних) послуг.

Належні умови культурного відпочинку, духовного розвитку, занять фізичною культурою і спортом, активного дозвілля, розваг, туризму.

Розвиток самоорганізації громадян, залучення громадян до управління, громадська та політична активність населення.

## **5.2. Основні завдання та механізми реалізації Стратегії розвитку до 2030 року на основі плану соціально-економічного розвитку**

**Стратегія розвитку Вишнівської територіальної громади до 2030 року** (далі – Стратегія) є документом державного планування місцевого значення, який розроблений з врахуванням законів України «Про місцеве самоврядування в Україні», «Про засади державної регіональної політики», «Про стимулювання розвитку регіонів», постанови Кабінету Міністрів України від 11 листопада 2015 року № 932 «Про затвердження Порядку розроблення регіональних стратегій розвитку і планів заходів з їх реалізації, а також проведення моніторингу та оцінки результативності реалізації зазначених регіональних стратегій і планів заходів».

Проект Стратегії підготовлено із використанням кращого європейського та українського досвіду Робочою групою з підготовки пропозицій до проєктів Стратегії розвитку Вишнівської сільської територіальної громади до 2030 року за сприяння Асоціації Міст України через Програму EGAP «Впливай на майбутнє» і регіональної координаторки програми EGAP у Волинській області Оксани Киричук, регіонального офісу програми U-LEAD з Європою у Волинській області, Асоціації місцевого самоврядування «ПРИБУЖЖЯ» в рамках проєкту «Академія місцевого розвитку для органів місцевого самоврядування з Волинської області», який реалізується Конвентом Самоврядної Співпраці Польща – Україна.

Розпочалась розробка цього довгострокового документу ще у 2018 році. Проводилось опитування жителів громади, формувались стратегічні цілі. Всі ці обґрунтовані на той час завдання були викладені в основних положеннях Програм соціально-економічного розвитку громади на період 2018-2020 років.

Надважливим документом, яким попередньо було схвалено діяльність Вишнівської сільської ради по стратегічному розвитку на перспективу, стала Програма соціально-економічного розвитку на період 2021-2025 років, затверджена рішенням № 4/11 від 02.03.2021 року, завдання якої стали основою для даної Стратегії.

Робоча група по підготовці Стратегії продовжила свою роботу з липня 2021 року. За період підготовки Стратегії розвитку було проведено письмове та онлайн-опитування населення, проведено зустрічі з мешканцями кожного з 21 населених пунктів громади. Засідання робочої групи і дискусії, які тривали з червня по жовтень 2021 року, оформлені протокольоно і розміщені на сайті громади в розділі «СТРАТЕГІЯ».

З метою забезпечення сталого розвитку громади, підвищення ефективності управління інноваційними процесами, створення сприятливого середовища для розвитку та підвищення рівня інноваційної та інвестиційної активності громади, Стратегія розробляється на засадах смартспеціалізації. Про це свідчить прийняття 30.09.2021 року Програми цифрової трансформації Вишнівської сільської ради на 2021-2023 роки.

Мета розробки Стратегії розвитку полягає у вирішенні проблем економічного розвитку та підвищенні конкурентоспроможності громади, що сприятиме покращенню життя громадян і є завданням сільської ради відповідно до Закону України «Про місцеве самоврядування в Україні».

Це досягається через спільну реалізацію інтересів влади, громади та бізнесу. В Стратегії визначені стратегічні цілі, розраховані на 8 років.

Очікується, що реалізація основних положень Стратегії дасть можливість створити реальні умови для підвищення життєвого рівня населення, вирішення соціальних проблем на основі росту економіки, збільшення ефективності роботи господарського комплексу шляхом

структурних перетворень, використання наявних природних, мінерально-сировинних, трудових, матеріальних, фінансових ресурсів, забезпечення екологічної та техногенної безпеки.

Стратегія Вишнівської сільської ради узгоджується зі Стратегією розвитку Волинської області на 2021-2027 роки, Державною стратегією регіонального розвитку на період до 2027 року, Положенням Національної доповіді «Цілі Сталого Розвитку: Україна», діючих короткострокових та середньострокових галузевих регіональних програм та діючих Програм сільської ради.

## **6. Стратегічними цілями розвитку громади визначені:**

**1. Підвищення економічної конкурентоспроможності території Вишнівської ТГ.**

**2. Розумна цифрова інфраструктура та цифрова доступність, належний рівень надання публічних послуг та соціально-культурний розвиток активної громади, розвиток людського капіталу та підвищення якості життя населення.**

**3. Сучасна та функціональна інфраструктура та громадський простір, послуги для населення за європейськими стандартами.**

**4. Розвиток транскордонного співробітництва.**

**5. Енергоефективність.**

В Стратегії розвитку Вишнівської сільської територіальної громади на період до 2030 року відповідно до **Стратегічних цілей** визначаються цілі нижчого порядку – **оперативні цілі і завдання**.

Так, в **Стратегічній цілі 1 «Підвищення економічної конкурентоспроможності території Вишнівської ТГ»** передбачені серед інших наступні **оперативні цілі**:

**1.1. Сприятливий інвестиційний та безпечний і зручний бізнес-клімат в громаді, в рамках реалізації якого визначені завдання:**

- 1.1.1. Проведення інвентаризації нерухомого майна, земельних ділянок, водного фонду, інженерних мереж, визначення інвестиційно-привабливих об'єктів.
- 1.1.2. Забезпечення розміщення реєстру нерухомого майна на платформі «Є-тендер».
- 1.1.3. Створення комунального закладу «Вишнівкомунліс» на базі колишніх колгоспних лісів.
- 1.1.5. Участь в Програмі «Оздоровлення Економіки» та створення умов для роботи філії СТ «ІМТД – Інтернешнл» в громаді.
- 1.1.6. Створення та забезпечення функціонування Центру креативної економіки задля підтримки інноваційного розвитку підприємницьких ініціатив і не тільки.
- 1.1.7. Щорічне оновлення сформованого інвестиційного паспорту території та програми залучення інвестицій (реєстр об'єктів нерухомості ділянок).
- 1.1.8. Просування через сайт громади її можливостей, переваг та іміджу в інформаційному просторі, поширення інформації про інвестиційні переваги громади.
- 1.1.9. Підготовка та виконання програм упровадження міні-проектів та громадського бюджету.
- 1.1.10. Створення та постійне оновлення бази інвестиційних пропозицій, земельних ділянок, будівель.
- 1.1.11. Формування позитивного іміджу громади.
- 1.1.12. Підготовка та визначення пропозицій (проектних ідей) по роботі з інвесторами.
- 1.1.13. Розширення економічних можливостей через молодіжні інновації, підприємництво та готовність молоді та жінок до розвитку кар'єри.

1.1.14. Гармонізація містобудівного та земельного законодавства із законодавством у сфері охорони культурної спадщини.

1.1.15. Оновлення містобудівної та картографічної документації для населених пунктів громади.

1.1.16. Забезпечення розміщення на сайті Вишнівської громади інформації:

- відомості про залучення, розрахунок розміру і використання коштів пайової участі у розвитку інфраструктури.

## **1.2. Високотехнологічне екологічне сільське господарство, переробка його продукції та розвиток суміжних галузей виробництва, в рамках реалізації якого визначені завдання:**

1.2.1. Сприяння комплексному розвитку сільського господарства на території громади та надання підтримки виробникам сільськогосподарської продукції усіх форм власності та господарювання за кошти державного та місцевих бюджетів.

1.2.2. Сприяння розвитку різних форм кооперації, фермерства та забезпечення доступності ринків збуту для малих та середніх виробників сільськогосподарської продукції, інфраструктури для зберігання сільськогосподарської продукції.

1.2.3. Сприяння залученню на територію громади підприємств щодо виробництва екологічно чистої продукції, виробників, що спеціалізуються на переробці с/г продукції та промоція агропромислового сектору.

1.2.4. Забезпечення земельними ділянками для будівництва підприємств (заводів) з переробки сільськогосподарської продукції.

1.2.5. Розроблення програм підтримки сільгоспвиробників та Програм з підтримки суміжних галузей виробництва.

1.2.6. Забезпечення сталого розвитку сільськогосподарського виробництва та інфраструктури ради, сільського розвитку та державної аграрної політики та політики у сфері використання земель сільськогосподарського призначення.

1.2.7. Розроблення та здійснення на рівні громади заходів щодо розвитку інфраструктури аграрного ринку, пошук оптових та локальних продовольчих і плодоовочевих ринків збуту та інші функції.

1.2.8. Сприяння розвитку малого підприємництва на селі, диверсифікації регіональної економіки, в тому числі трансформації особистих селянських господарств у сімейні фермерські господарства.

1.2.9. Сприяння організації роботи з питань землеробства, органічного виробництва, тваринництва, племінної справи, карантинного режиму, охорони праці, техніки безпеки та сільського туризму («зелений туризм», як елемент сільської гостинності).

1.2.10. Реалізація державної політики в галузі сільськогосподарської дорадчої діяльності.

1.2.11. Сприяння створенню агропромислового кластеру для виробництва та переробки с/г продукції.

1.2.12. Сприяння щодо пошуку інвесторів і використання нових технологій та обладнання для переробки сільськогосподарської сировини (молочна галузь, садівництво-ягідництво, бджолярство, тощо).

1.3.13. Участь представників громади у бізнес форумах, інвестиційних ярмарках, проектах, що дасть можливість налагодити ділові зв'язки із можливими партнерами.

1.2.14. Співпраця з філією СТ «ІМТД –інтернешнл» по Програмі «Оздоровлення економіки» в громаді (с/г виробництво і збут).

1.2.15. Створення с/г підприємств (фермерів), які планують вирощувати ягідники: малина, лохина, полуниця, тощо.

1.2.16. Збільшення ресурсного потенціалу шляхом залучення інвестицій у переробну та видобувну галузі господарства.

1.2.17. Забезпечення умов для створення молочних сімейних ферм, свинокомплексів, птахофабрик, рибогосподарств на водних об'єктах та зон для рекреаційних потреб.

### 1.3. Раціональне використання земельних ресурсів та екологія, розробка містобудівної документації.

Відносини у сфері містобудівної діяльності регулюються Конституцією, Цивільним, Господарським та Земельним кодексами, Законом України «Про регулювання містобудівної діяльності», іншими нормативно-правовими актами. Містобудівна діяльність забезпечує сталий розвиток територій з урахуванням державних, приватних та громадських інтересів. Для забезпечення реалізації цієї оперативної цілі необхідно виконати наступні **завдання**:

#### 1.3.1. Розробка Комплексного плану просторового розвитку Вишнівської ТГ.

Розроблено і затверджено на сесіях ради Генплани старостинських округів. Прийнято рішення № 10/10 від 30.09.2021 року «Про розробку комплексного плану просторового розвитку Вишнівської сільської ради», готується технічне завдання.

#### 1.3.2. Обґрунтування майбутніх потреб і визначення переважних напрямів використання територій громади.

#### 1.3.3. Урахування державних, громадських і приватних інтересів під час використання території.

#### 1.3.4. Забезпечення раціонального розселення.

#### 1.3.5. Формування і розвиток систем соціальної інфраструктури в галузі освіти та охорони здоров'я.

#### 1.3.6. Визначення територій, що мають особливу екологічну, рекреаційно-оздоровчу, наукову, естетичну, історико-культурну цінність.

#### 1.3.7. Розроблення містобудівних заходів щодо охорони довкілля та раціонального використання природних ресурсів.

#### 1.3.8. Захист території та населення від небезпечних природних і техногенних процесів.

#### 1.3.9. Створення геопорталу на основі Комплексного плану просторового розвитку громади. 1.3.4. Забезпечення ефективного використання земельних ресурсів громади.

#### 1.3.10. Збільшення вартості земель громади шляхом капіталізації.

#### 1.3.11. Забезпечення розміщення на сайті Вишнівської громади інформації:

- відомості про залучення, розрахунок розміру і використання коштів пайової участі у розвитку інфраструктури;
- Генеральні плани населених пунктів, історико-архітектурні опорні плани, плани зонування територій та детальні плани територій (за винятком відомостей, які відповідно до законодавства становлять інформацію з обмеженим доступом), їх проекти;
- дані містобудівного кадастру, у тому числі геопросторові дані;
- дані про видані будівельні паспорти;
- дані про здійснення державного архітектурно-будівельного контролю, у тому числі про плани перевірок та складені документи (акти, приписи, протоколи, постанови);
- дані про надані містобудівні умови та обмеження;
- інформація про рекламні засоби;
- основні положення Генеральних планів населених пунктів та ДПТ;



- схеми планування територій та плани зонування територій сільської ради;
- про зелені насадження, що підлягають видаленню, відповідно до виданих актів обстеження зелених насаджень;
- про результати радіаційного контролю;
- актуальні списки власників/орендарів місцевих земельних ділянок;
- перелік земельних ділянок, що пропонуються для здійснення забудови;
- перелік незадіяних земельних ділянок і майнових об'єктів (приміщень) комунальної форми власності, які можуть бути передані в користування;
- черга на отримання земельних ділянок із земель комунальної власності.

#### **1.4. Формування та просування локальних туристичних продуктів на внутрішньому та міжнародному туристичному ринку.**

Туристичні можливості Вишнівської сільської територіальної громади вивчені у недостатній мірі і потребують розвитку. Варто визначити перелік відомих та популярних, в перспективі, для туристів пам'яток історії, архітектури, культури та мистецтва.

У громаді є належна інфраструктура з підтримки розвитку туризму - готельно-ресторанні комплекси, кемпінги, підприємства послуг, дороги, транспортне сполучення і т.д.

Привабливими для туристів можуть бути об'єкти, що розташовані та пов'язані із життям видатних громадських і політичних діячів, письменників, поетів, художників, пам'ятки історії і культури. Усю цю інформацію необхідно систематизувати, розробити каталог і розмістити у друкованих та електронних засобах масової інформації і першу чергу на офіційному сайті сільської ради. Таким чином вона стане доступною для широких верств населення і особливо буде корисною для любителів подорожей.

В рамках реалізації цієї цілі можна визначити **завдання**:

##### **1.4.1. Формування та оновлення каталогу туристичних об'єктів громади.**

1.4.2. Розміщення туристичної навігації (з QR кодами) на в'їздах та виїздах Вишнівської територіальної громади та по старостинських округах. Для полегшення орієнтування туристів на місцевості доречно буде встановити схему маршрутів та створити окремий веб-сайт з 3D - туристичними маршрутами, на яких буде зазначено цікаві для них місця та детальна інформація про них. По самих населених пунктах громади необхідно встановити вказівники, щоб всі бажаючі могли самостійно відвідувати цікаві для них місця.

1.4.3. Удосконалення туристичної інфраструктури, розроблення велосипедних та туристичних маршрутів. Такі маршрути дадуть змогу гостям громади ознайомитись із природним ландшафтом, багатим на ліси та водні об'єкти. У центральних садибах туристи зможуть відвідати:

- краєзнавчий музей в с. Штунь, у яких зберігаються експонати різних епох;
- рекреаційні зони на берегах озер та водойм, облаштовані для відпочинку та проведення заходів;
- місцеві пам'ятки, знаки, природні, архітектурні та інші цікаві локації;
- агросадиби з місцевим колоритом;
- агропоселення в селах громади.

1.4.4. Розроблення та виготовлення буклетів, карт громади, іншої туристичної промодукації та створення туристичної сторінки (портрету громади) на офіційному веб-сайті Вишнівської сільської ради. Для покращення туристичної привабливості громади та її ідентифікації, як території на перехресті культур та транспортних шляхів, землю, пов'язану з життям видатних політичних та культурних діячів, її традиціями, необхідно започаткувати ряд промоційних заходів та розробити тематичну туристичну промодукацію. Туристичну промодукацію громади найкраще розмістити у спеціально створеному розділі сайту громади. Саме у ньому буде розміщена детальна інформація про розвиток туризму, його об'єкти, маршрути, опис пам'яток історії, архітектури, культури, об'єкти інфраструктури, тощо.

1.4.5. Розробка локальних брендів з використанням місцевих пам'яток та природних ресурсів. Участь у

тренінгах і заходах з питань маркетингу та брендингу території, круглих столах, конкурсах.

1.4.6. Здійснення заходів щодо удосконалення туристичної інфраструктури, розроблення велосипедних та туристичних маршрутів.

1.4.7. Підтримка проектів відновлення та розвитку традиційних місцевих ремесел, створення унікальних регіональних продуктів та просування їх на вітчизняний та міжнародний ринки.

1.4.8. Покращення дизайн-коду громади через оновлення промоційних матеріалів та розміщення інформаційних стендів з QR-кодами.

1.4.9. Сприяння створенню та забезпеченню функціонування туристичного Інтернет-порталу про туристичні можливості громади для залучення інвестицій у розбудову туристичної інфраструктури.

1.4.10. Забезпечення доступності до об'єктів туристичної інфраструктури осіб з інвалідністю та інших маломобільних груп населення.

1.4.11. Належне облаштування туристичних маршрутів та об'єктів туристичних відвідувань, їх цифровізації, створення комфортних і безпечних умов для туристів (відпочивальників).

1.4.12. Інтеграція об'єктів культурної спадщини і територій, на яких вони розміщені, в міжнародні, національні та регіональні культурні і туристичні маршрути.

1.4.13. Інтегрування питання охорони і збереження об'єктів нематеріальної культурної спадщини до програм культурного та соціально-економічного розвитку громади з метою її збереження та підтримки.

1.4.14. Залучення недержавних форм інвестицій, міжнародної технічної допомоги та міжнародних організацій для забезпечення утримання та збереження пам'яток культурної спадщини в належному стані і проведення необхідних робіт.

1.4.15. Облаштування відкритих Wi-Fi -зон у громадських місцях.

1.4.16. Територіальний маркетинг ресурсів громади. Поширення інформації за допомогою всіх наявних каналів промоції. Сприяння підприємствам щодо виходу на нові зовнішні ринки збуту продукції, пошуку нових ділових партнерів, здійснення експортно- імпортних операцій.

### 1.5. Розвиток малого та середнього бізнесу.

В рамках реалізації цієї цілі визначені **завдання**:

1.5.1. Підготовка та впровадження Програм фінансової підтримки розвитку малого та середнього підприємництва (бізнесу) на території громади.

1.5.2. Сприяння виробництву паливних пелетів з відходів деревини, самосівів, тощо.

1.5.3. Організація торгів з продажу права оренди земельної ділянки для добування торфу в урочищі «Дике» Штунського старостинського округу.

1.5.4. Активація діалогу між представниками бізнесу, органів влади та громади, створення ради підприємців громади.

1.5.5. Навчання потенційних підприємців основам бізнесу, одноразова підтримка підприємців-початківців, зареєстрованих на території громади, через Центри креативної економіки громади.

1.5.6. Впровадження механізмів, які стимулюватимуть бізнес до модернізації виробництва, поліпшення умов і безпеки праці, впровадженню сертифікації на відповідність міжнародним стандартам.

1.5.7. Створення умов для стимулювання життя на селі жителів міст, що планують розпочати провадження підприємницької діяльності.

1.5.8. Сприяння розвитку малого підприємництва на селі, диверсифікації регіональної економіки, в тому числі трансформації особистих селянських господарств у сімейні фермерські господарства.

1.5.9. Стимулювання інноваційної діяльності підприємств та установ громади.

1.5.10. Розвиток інфраструктури економіки, заснованої на знаннях.

1.5.11. Запровадження інноваційних форм та методів навчання у співпраці із бізнесом в напрямку професійно-технічної освіти жителів ради.

1.5.12. Сприяння в залученні інвесторів щодо створення підприємств та цехів з переробки с-г продукції (переробки молока, овочесушильних та цехів заморозки овочів та фруктів, тощо).

1.5.13. Забезпечення можливостей щодо реалізації власної продукції населенням.

1.5.14. Сприяння створенню об'єктів транспортної логістики.

- 1.5.15. Сприяння функціонуванню громаді філії СТ «ІМТД –інтернешнл» по Програмі «Оздоровлення економіки».
- 1.5.16. Створення умов для розміщення на території громади логістичних центрів, Індустріальних парків, промзон та ін.
- 1.5.17. Сприяння створенню с/г підприємств (фермерських господарств), які планують вирощувати ягідники: малина, лохина, полуниця, тощо.
- 1.5.18. Збільшення ресурсного потенціалу шляхом залучення інвестицій у переробку та видобувну галузі.
- 1.5.19. Забезпечення умов для створення молочних сімейних ферм, свинокомплексів, птахофабрик, рибогосподарств на водних об'єктах та зон для рекреаційних потреб.
- 1.5.20. Створення Центру креативної економіки в громаді.
- 2.5.21. Впровадження інновацій на місцевому рівні завдяки створенню кластерів для об'єднання та обміну досвідом, фінансуванню, лідерством та коучінгом, щоб зробити бізнес успішним, продуктивним, прибутковим та сприяти працевлаштуванню населення громади.

**Стратегічною ціллю 2 «Розумна цифрова інфраструктура та цифрова доступність, належний рівень надання публічних послуг та соціально-культурний розвиток активної громади, розвиток людського капіталу та підвищення якості життя населення» передбачені оперативні цілі та завдання:**

### **2.1. Відкрита та прозора влада. Розвиток інноваційних технологій на засадах смарт-спеціалізації.**

Під державним, адміністративними, соціальними послугами слід розуміти суспільно значущу діяльність органів державної влади, органів місцевого самоврядування, підприємств, установ, організацій, які перебувають в їх управлінні, спрямовану на задоволення потреб та запитів громадян і юридичних осіб.

На території громади такі послуги надаються безпосередньо сільською радою, закладами освіти, культури, медицини, фізичної культури та спорту, комунальними підприємствами, тощо. Їх якість різна, вона багато в чому залежить від рівня фінансування, оснащеності, кадрового потенціалу громади. Але завдання будь-якої влади полягає в тому, щоб зробити життя в громаді максимально комфортним. Від того, чи створені в громаді умови для реалізації своїх здібностей, професійних навиків, отримання якісних освітніх, медичних, культурних, соціальних послуг залежить, чи будуть залишатись тут жити і працювати її жителі, а в кінцевому результаті чи буде громада розвиватись.

Адміністративні послуги надаються органами місцевого самоврядування, виконавчими органами, установами, організаціями, підприємствами в порядку виконання делегованих органами місцевого самоврядування повноважень. Послуги надаватимуться згідно Переліку, який затверджується радою.

Основні засади реалізації державної та місцевої політики у сфері інформатизації, електронного урядування громади, цифрової трансформації надання публічних послуг, впровадження інструментів електронної демократії в діяльність громади визначає Стратегія Цифрової Трансформації Вишнівської громади на 2021 - 2023 роки, затверджена рішенням сільської ради від 30.09.2021 року № , метою якої є стимулювання розвитку інформаційно телекомунікаційного простору громади, підвищення продуктивності, економічного зростання, а також підвищення якості життя жителів громади, як це передбачено Концепцією розвитку цифрової економіки.

Одним із ключових факторів підсилення успіхів громади у впровадженні реформ є діджиталізація, що включає в себе розвиток інформаційно телекомунікаційного середовища громади, впровадження технологій е-урядування в органах місцевого самоврядування, впровадження інструментів е-демократії в ТГ, формування системи електронних інформаційних ресурсів громади, організація захисту інформації, підтримка працевдатності та забезпечення функціонування інформаційних систем.

Забезпечення можливості застосування та поширення СМАРТ-спеціалізації для стратегування місцевого та регіонального розвитку, що визначає конкурентні переваги, встановлює стратегічні пріоритети та впроваджує інтелектуальну політику для максимізації потенціалу розвитку громади на основі знань.

SMART-спеціалізація сприятиме перетворенню регіонів в регіональні кластери з робототехніки та інноваційні агенції в країнах ЄС.

**Вишнівська сільська рада зареєстрована на Єдиному державному порталі відкритих даних:** <https://data.gov.ua> ( портал на стадії заповнення інформацією), підключена до системи електронної взаємодії органів виконавчої влади (надано доступ до Промислового середовища Підсистеми СЕВ СЕД (Модуль для швидкого підключення до СЕВ ОБВ з функціоналом електронної канцелярії)).

В рамках участі в проєкті EGAP «Цифрові громади» компанією «MLS group» було проведено комплексне дослідження щодо стану та перспектив впровадження інструментів е-демократії та е-врядування у Вишнівській територіальній громаді. Впроваджено **три** інструменти е-демократії: **громадський бюджет, електронні звернення та електронні петиції.**

Функціонує сайт громади <https://vyshnivrada.gov.ua> і офіційна сторінка у Фейсбуці <https://www.facebook.com/vyshniv>.

Функціонує програмний комплекс «Соціальна громада» та ПЗ «Звернення громадян». Працівниками відділу здійснюється прийом та видача документів, готуються інформаційні довідки. Вишнівська сільська рада під'єднана до систем електронного документообігу «АСКОД» та «Вулик». В процесі підключення ЦНАП-SQS (автоматизована система формування та ведення реєстру територіальної громади в електронному вигляді). Для зручності оплати адміністративного збору у відділі "Центр надання адміністративних послуг" Вишнівської сільської ради встановлено платіжний термінал, який дозволяє відвідувачам ЦНАПу миттєво проводити платежі.

Проведено закупівлю обладнання на виготовлення закордонних паспортів та ID-карток.

В роботі відділу бухгалтерського обліку та звітності використовується Програмний комплекс обліку ресурсів «Заробітна плата» та «Бухгалтерія», автоматична інформаційна система «Місцеві бюджети рівня розпорядника бюджетних коштів», багатофункціональна програма для формування і підписання електронної звітності «Соната».

Відділ фінансів використовує автоматичну інформаційну систему «Місцеві бюджети рівня міста, району», програмне забезпечення для подання звітності «М.Е.Дос».

Централізована бухгалтерія по обслуговуванню закладів освіти Вишнівської сільської ради використовує Програмний комплекс обліку ресурсів «Заробітна плата» та «Бухгалтерія», «МЕРЕЖА\_М – облік кошторисів, розпоряджень, розподілів, зобов'язань та платіжних доручень».

З метою виконання оперативної цілі, передбачається забезпечити:

- 2.1.1. Впровадження цифрової трансформації та цифровізації через забезпечення доступу адміністраторів ЦНАПу до реєстрів (баз даних) СНАП, Мінсоцполітики, ПФУ і ДПС. Електронні інформаційні ресурси центру надання адміністративних послуг Вишнівської громади складаються з реєстру територіальної громади ДМС, реєстру Держгеокадастру, реєстру ДРАЦСу, Державного реєстру речових прав в частині перегляду.
- 2.1.2. Забезпечення пріоритетного впровадження та розвиток системи електронного документообігу в громаді та поступовий перехід на безпаперовий документообіг між ЦНАП і СНАП, забезпечення подальшої інтеграції всіх видів послуг через цифрові рішення.
- 2.1.3. Забезпечення надання «швидких» послуг - послуг, що можуть надаватися за один візит у відділ ЦНАПу замість обміну документами між ЦНАПом і СНАПом (надання послуг безпосередньо адміністратором ЦНАП).
- 2.1.4. Створення належних умов для роботи адміністраторів ЦНАПів на віддалених робочих місцях в населених пунктах громади, покращення рівня взаємодії та інтегрованості сільської ради та її виконавчих органів із державними електронними ресурсами, зокрема підключення центру надання адміністративних послуг та адміністраторів ВРМ до всіх державних реєстрів
- 2.1.5. Запровадження можливості пріоритетного відпрацювання документів, надісланих в електронній формі, з передачею паперових від ЦНАПу до СНАПу зі зручною для всіх сторін періодичністю.
- 2.1.6. Організація навчання населення цифровій грамотності.
- 2.1.7. Оновлення інформації та постійне наповнення сайту громади.
- 2.1.8. Цифрова трансформація та цифровізація закладів громади, наповнення її бази та придбання відповідного програмного забезпечення.
- 2.1.9. Створення комп'ютеризованих місць для самообслуговування відвідувачів.
- 2.1.10. Запровадження автоматизованого процесу подання заяв та звернень.
- 2.1.11. Підключення геопорталу.
- 2.1.12. Створення Центру активності громадян для проведення зустрічей, заходів та навчання цифровій грамотності мешканців громади.
- 2.1.13. Створення молодіжних просторів ІТ-технологій по старостинських округах.
- 2.1.14. Використання інструменту партисипаційного (громадського) бюджету.
- 2.1.15. Оновлення інструменту електронних петицій шляхом переходу до Єдиної платформи електронної демократії (e-DEM) та актуалізація роботи розділу «Електронні петиції».

- 2.1.16. Забезпечення права кожного жителя громади на доступ до електронних послуг (через відділу ЦНАПу громади, через смартфон та мобільний додаток Єдиного державного веб-порталу електронних послуг “Дія”, інші сервіси).
- 2.1.17. Запровадження системи оцінки якості соціальних та адміністративних послуг в громаді.
- 2.1.18. Підвищення якості та збільшення кількості надання послуг відділом «Центр надання адміністративних послуг» (ЦНАПом).
- 2.1.19. Розвиток та нові можливості ЦНАПу, в тому числі за рахунок інших джерел фінансування, не заборонених законом, міжнародної технічної допомоги, тощо.
- 2.1.20. Забезпечення електронної взаємодії між національними реєстрами та реєстрами органів місцевого самоврядування, а також іншими електронними інформаційними ресурсами.
- 2.1.21. Забезпечення сучасним обладнанням та програмним забезпеченням всіх суб’єктів навчального процесу в громаді.
- 2.1.22. Впровадження автоматичного ведення обліку всієї діяльності бібліотек «Е-Книга» з метою покращення якості та швидкості обслуговування користувачів, надання цілодобового on-line доступу до фондів.
- 2.1.23. Поновлення ліцензій на програмне забезпечення та придбання ліцензійного програмного забезпечення.
- 2.1.24. Покращення рівня інтеграції з державними ресурсами та сервісами.
- 2.1.25. Запровадження системи корпоративної безпеки (комплексна антивірусна безпека, оцінка надійності апаратної частини, тощо).
- 2.1.26. Створення механізмів захисту особистих даних мешканців громади, наявних у публічних (комунальних) установах сільської ради.
- 2.1.27. Забезпечення належного функціонування інформаційної безпеки- вжиття заходів для захисту інформації від витоку, спотворення чи її знищення (КЦД – конфіденційність, цілісність, доступність)
- 2.1.28. Запровадження механізму оцінки мешканцями громади стану цифровізації і цифрової доступності публічних сервісів.
- 2.1.29. Автоматизація подачі звернень і заяв у цифровій формі.

## 2.2. Належний рівень надання соціальних послуг.

- 2.2.1. Створення КУ «Центр надання соціальних послуг» Вишнівської сільської ради.
- 2.2.2. Забезпечення цифрової трансформації, цифровізації системи надання послуг у сфері соціального захисту, провадження системи електронного прийому документів та забезпечення можливості звернення за послугами у сфері соціального захисту через онлайн-сервіси.
- 2.2.3. Формування системи надання соціальних послуг відповідно до потреб населення шляхом модернізації існуючих і запровадження нових видів соціальних послуг з урахуванням гендерних особливостей, зокрема забезпечення розвитку якісних і доступних послуг з догляду.
- 2.2.4. Удосконалення механізму підготовки та відправлення пакетів документів (за необхідності) для отримання державних соціальних допомог та виплат.
- 2.2.5. Забезпечення доступу осіб з особливими потребами до будівель та транспортних послуг і дотримання інклюзивних вимог.
- 2.2.6. Забезпечення доступності та пристосованості приміщень закладів соціального захисту, освіти, охорони здоров’я, культури та інших закладів для всіх категорій населення, в тому числі осіб з інвалідністю.
- 2.2.7. Покращення механізму інформування громадськості про соціальні послуги.
- 2.2.8. Створення доступної інфраструктури та забезпечення комплексу інших послуг, в тому числі і перевезення, для людей з обмеженими можливостями, соціально-незахищених верств дитячого та дорослого населення.

Практика роботи показує, що рівень поінформованості населення про соціальні послуги та категорії громадян, які їх отримують є досить низьким. Як наслідок такий стан інформаційного забезпечення:

- унеможливорює комплексний підхід до надання соціальних послуг, інших видів допомоги для осіб, окремих соціальних груп, які перебувають у складних життєвих обставинах і не можуть їх самостійно подолати;
- призводить до критично низьких рівнів адресності та ефективності надання соціальних послуг.

Для подолання такого стану речей важливо налагодити комунікацію між владою, громадськими організаціями, партнерами та населенням. Для цього в рамках виконання завдання будуть використані такі її види:

- усна (конференції, семінари, збори соціальних працівників, дискусії, круглі столи, тренінги, особисті зустрічі, тощо);
- письмова (прес-релізи, брошури, буклети, статті, тощо);
- засобів масової інформації (інформаційні відеоролики, соціальна реклама, тощо);
- сучасні інформаційно-телекомунікаційні технології (Інтернет, веб-сайт громади, мобільні телефони,

мобільні додатки, тощо).

- підтримка діяльності громадських організацій.
- створення молодіжних хабів та молодіжних просторів.

2.2.8. Запровадження системи оцінки якості соціальних послуг в громаді із врахуванням представників вразливих категорій (чат-бот «Свої», тощо).

### 2.3. Збереження та розвиток людського капіталу.

У громаді, відповідно до державної концепції Нової української школи, триває процес реформування освіти. Надання повної загальної середньої школи зосереджено у Вишнівському опорному закладі «Вишнівський лицей» з філіями – Радехівською та Бережецькою гімназіями, у Римачівському, Машівському, Штунському, Олеському та Хворостівському ліцеях та Висоцькій гімназії.

Ці заклади на даний час успішно запроваджують нові методики навчально-виховного процесу. Сьогодні створюються рівні умови для отримання учнями якісних освітніх послуг, забезпечується доступність до знань.

Завдяки виділу із закладів загальної середньої освіти у 2021 році створено окремі юридичні особи - Вишнівський, Машівський, Римачівський та Хворостівського ЗДО, в яких забезпечено умови для особистісного розвитку дошкільнят.

З метою підвищення якості надання освітніх послуг, у наступних роках планується вирішити питання щодо оновлення та модернізації матеріально-технічної та навчально-виховної бази закладів освіти, що дасть змогу забезпечення функціонування соціальної та гуманітарної сфери на рівні державних стандартів, подальший розвиток дошкільної, загальної середньої та позашкільної освіти у Вишнівській громаді. Існуюча мережа освіти в змозі забезпечити потреби дітей громади. Сьогодні ЗДО і ЗССО, розташовані на території ради мають належне матеріальне, технічне, методичне та кадрове забезпечення.

Рівень отриманих учнями знань є достатньо високим, про що свідчать результати зовнішнього незалежного тестування, призові місця у районних, обласних та всеукраїнських предметних олімпіадах та турнірах.

Такого результату вдається досягти за рахунок співпраці учнівського, вчительського і батьківського колективів, спрямованої на отримання високого результату. Між цими трьома групами існує належна комунікація, завдяки чому всі питання вирішуються колективно, вчасно і оперативно. В наступні роки її необхідно продовжувати розвивати.

2.3.1. Розвиток мережі дошкільної освіти, формування оптимальної мережі загальної середньої освіти громади, відповідно до реальних потреб.

2.3.2. Приведення у належний стан автомобільних доріг, якими здійснюється підвезення учнів до опорних закладів загальної середньої освіти, а також громадян до закладів охорони здоров'я та соціальної інфраструктури громади, міст і сіл району та області.

2.3.3. Забезпечення необхідною дорожньою інфраструктурою сіл, де розташовані заклади загальної середньої освіти; сприяння зменшенню нерівності надання освітніх послуг здобувачам освіти.

2.3.4. Забезпечення у повному обсязі ЗССО шкільними автобусами, які відповідають необхідним технічним та безпековим вимогам.

2.3.5. Запровадження у закладах загальної середньої освіти нових інтегрованих програм для учнів старших класів, що спрямовані на розвиток компетенцій, необхідних для самореалізації у сучасному світі.

2.3.6. Проведення повної комп'ютеризації закладів загальної середньої освіти із залученням різних джерел фінансування, забезпечення навчання педагогічних працівників цифрової грамотності.

2.3.7. Підвищення рівня цифрової грамотності населення ради, зокрема через портал "Дія. Цифрова освіта", підключення до сайту громади через чат-бот «Свої».

2.3.8. Проведення капітальних та поточних ремонтів закладів освіти, медицини, культури та спорту із впровадженням енергоефективних та енергозберігаючих технологій, в тому числі добудова та перекриття дахів приміщень Вишнівського та Римачівського ліцеїв, будівництво садочка в с. Машів, реконструкція приміщення клубу в с. Штунь під дитячий садок, перекриття дахів Хворостівського, Штунського, Машівського та Олеського ліцеїв, Радехівської та Бережецької гімназій, тощо).

2.3.9. Розвиток системи позашкільної освіти громади. Враховуючи приєднання до Вишнівської сільської ради семи колишніх сільських рад, сьогодні стоїть завдання завершити ремонти приміщень соціальної сфери, укомплектувати сучасним обладнанням, меблями, інвентарем, технічними засобами, облаштувати спортивні та ін. майданчики і забезпечити проведення змістовних дозвілєвих заходів для різновікових груп населення.

2.3.10. Проведення енергозберігаючих заходів у закладах освіти та соціальної сфери.

2.3.11. Оснащення закладів освіти сучасним обладнанням, проведення повної комп'ютеризації закладів загальної середньої освіти із залученням різних джерел фінансування, проведення навчання педагогічних працівників цифровій грамотності.

2.3.12. Забезпечення спортивних, туристичних та інших гуртків та секцій необхідним обладнанням та інвентарем.

- 2.3.13. Оновлення матеріально-технічної бази освіти, медицини, культури та спорту.
- 2.3.14. Реконструкція та проведення ремонтних робіт мереж водопостачання та водовідведення комунальних установ та закладів громади.
- 2.3.15. Покращення механізму комунікації між батьками, учнями, педагогічним персоналом і владою. Розвиток комунікативної стратегії. Рівень отриманих знань учнів є достатньо високим, про що свідчать результати зовнішнього незалежного тестування, призові місця у районних, обласних та всеукраїнських предметних олімпіадах та турнірах. Такого результату вдається досягти за рахунок співпраці учнівського, вчительського і батьківського колективів, спрямованої на отримання високого результату. Між цими трьома групами існує належна комунікація, завдяки чому всі питання вирішуються колективно, вчасно і оперативно. В наступні роки її необхідно продовжувати розвивати.
- 2.3.17. Організація та проведення семінарів з метою вивчення кращих практик, навчальних поїздок для педагогів з метою обміну досвідом до інших регіонів країни.
- 2.3.18. Відкриття нових груп в ЗДО.

2.3.19. Підготовка уточненої інформації та розміщення на сайтах ЗДО та ЗССО щодо:

- даних про черги дітей у дошкільні навчальні заклади;
- переліку дошкільних, середніх, позашкільних навчальних закладів і статистична інформація щодо них;
- території обслуговування загальноосвітніх навчальних закладів;
- переліків, схем та розкладів маршрутів шкільних автобусів.

#### **2.4. Соціально-культурний розвиток активної громади та створення туристичного іміджу громади**

Враховуючи, що Вишнівська сільська рада є прикордонною і, фактично, обличчям нашої держави України, а участь громади в міжнародних проєктах соціально-культурного спрямування спонуктиме підтримувати імідж, то, відповідно, виникає необхідність сприяти розвитку сферизакладів культури та привести в належний вигляд адмінбудівлі та всі заклади соціальної сфери, облаштувати огорожу, впорядкувати прилеглу до них територію. Для цього необхідно забезпечити виконання **завдань**:

- 2.4.1. Створення сучасних центрів активності громадян, функціонально та організаційно нових моделей закладів культури (центрів культурних послуг, центрів творчості, креативних хабів) та забезпечення їх діяльності.
- 2.4.2. Регулярне проведення фестивалів, масових заходів та урочистих подій в громаді.
- 2.4.3. Забезпечення організації дозвілля в населених пунктах старостинських округів громади
- 2.4.4. Поточні та капітальні ремонти клубів, будинків культури, облаштування прилеглої території, заміна меблів та обладнання.
- 2.4.5. Облаштування студії звукозапису в будинку культури села Вишнів.
- 2.4.6. Часткове оновлення і облаштування обладнанням та музичними інструментами будинків культури та клубів громади.
- 2.4.7. Створення цифрової універсальної бібліотеки Вишнівської громади та автоматизація бібліотечних послуг.
- 2.4.8. Забезпечення спортивних та туристичних гуртків необхідним інвентарем та обладнанням.
- 2.4.9. Створення власної схеми веломаршрутів громади та програми розвитку веломережі.
- 2.4.10. Створення рекреаційних зон, зон відпочинку та пляжів, моторик-парків та туристичних маршрутів, в тому числі і велосипедних.
- 2.4.11. Будівництво, ремонт та облаштування спортивних площадок та багатофункціональних спортивних майданчиків, в тому числі і з штучним покриттям та тренажерами в населених пунктах громади.
- 2.4.12. Створення дизайн-коду громади через оновлення промоційних матеріалів та інформаційних стендів з QR-кодами.
- 2.4.13. Сприяння створенню та забезпеченню функціонування туристичного Інтернет-порталу про туристичні можливості громади для залучення інвестицій у розбудову туристичної інфраструктури.
- 2.4.14. Поліпшення матеріально-технічного оснащення закладів культури в обсязі, необхідному для дотримання стандартів забезпечення населення якісними і доступними послугами у сфері культури та перетворення їх у центри культурного розвитку територіальних громад, що позитивно впливатимуть на формування місцевої та загальноукраїнської ідентичності.
- 2.4.15. Підтримка проєктів відновлення та розвитку традиційних місцевих ремесел, створення унікальних регіональних продуктів та просування їх на вітчизняний та міжнародний ринки.
- 2.4.16. Забезпечення доступності та пристосованості до приміщень закладів соціального захисту, освіти, охорони здоров'я, культури та інших закладів для всіх категорій населення, в тому числі осіб з інвалідністю.

- 2.4.17. Будівництво спортивного комплексу (стадіону) та багатофункціональних спортивних майданчиків у населених пунктах громади.
- 2.4.18. Будівництво волейбольних та футбольних майданчиків зі штучним покриттям у центральних садибах старостинських округів громади та окремих населених пунктах.
- 2.4.19. Будівництво стадіонів.
- 2.4.20. Впорядкування існуючих та облаштування нових зелених та рекреаційних зон, моторик-парків у селах громади.
- 2.4.21. Створення локацій для відпочинку біля озер, річок та водойм, облаштування місць для купання, для занять фізичною культурою і спортом, проведення культмасових та інших заходів.
- 2.4.22. Облаштування велосипедних доріжок вздовж автошляхів задля безпеки мешканців.
- 2.4.23. Облаштування велодоріжки вздовж автодороги міжнародного значення М-07 Київ- Варшава територією громади.
- 2.4.24. Облаштування скейт-площадок та велодоріжок навколо стадіонів та вздовж туристичних маршрутів.
- 3.4.25. Облаштування площадок для спортивних занять, скейт-парків, воркауту та ін.
- 2.4.26. Забезпечення системи мотивації (програм підтримки та стимулів) для залучення кваліфікованих спеціалістів галузі.

## 2.5. Покращення стандартів медичного обслуговування населення громади

Першочергове завдання – сприяння створенню Вишнівського КНП ПМД на базі Вишнівської та Олеської АЗПСМ громади. Це сприятиме наближенню якісної кваліфікованої медичної допомоги мешканцям ради за місцем проживання і збереження мережі діючих ФАПів або пунктів тимчасового базування та дасть змогу залучати вузькопрофільних спеціалістів для збільшення якості та кількості послуг, що надаватимуться не тільки сімейними, а й лікарями вторинної ланки медицини.

Основний акцент для реалізації цієї оперативної цілі буде на розвитку первинної медико-санітарної ланки та профілактичній роботі фельдшерсько-акушерських пунктів (пунктів здоров'я та пунктів тимчасового базування) і амбулаторій загальної практики сімейної медицини.

Для цього необхідно виконати ряд завдань:

- 2.5.1. Забезпечення доступу до Інтернету закладів медицини громади, сучасними технічними та інформаційно-програмними засобами для функціонування електронної системи охорони здоров'я з метою ведення електронної медичної документації, роботи в системі (e-health), програмі «Доступні ліки» та ін., в т.ч. для впровадження механізму «електронної черги», запису до лікаря «он-лайн», тощо.
- 2.5.2. Покращення медичного обслуговування шляхом запровадження практики диспансерних оглядів для жителів сільських територій, у тому числі із застосуванням мобільних пунктів, оснащених необхідним обладнанням, підвищенням доступності та ефективності надання медичної допомоги лікарями та медперсоналом амбулаторій.
- 2.5.3. Забезпечення належного матеріально-технічного оснащення закладів охорони здоров'я, розташованих на території громади, забезпечення їх меблями, інвентарем та обладнанням, сприяння в оплаті комунальних та інших послуг.
- 2.5.4. Сприяння створенню КНП ПМД на території громади.
- 3.5.5. Створення фонду соціального житла для сімейних лікарів, сприяння забезпеченню службовим автотранспортом амбулаторій, розташованих на території громади.
- 2.5.6. Продовження практики місцевих стимулів для медичного персоналу задля забезпечення медичними послугами мешканців безпосередньо на території громади. Щорічне виділення коштів на виконання заходів програми згідно Положення про стимулюючі виплати з метою можливого додаткового залучення в громаду спеціалістів відповідного профілю на наступні роки та проведення перемовин з медичними закладами Волині, і не тільки, щодо залучення необхідної кількості медперсоналу в амбулаторії громади.
- 2.5.7. Створення умов для функціонування стоматологічних кабінетів з метою обслуговування дитячого та дорослого населення пільгових категорій та забезпечення громадського здоров'я.
- 2.5.8. Проведення капітальних та поточних ремонтів приміщень медичних закладів, що розташовані на території ТГ.
- 2.5.9. Сприяння функціонування аптечних пунктів у с. Вишнів та старостинських округах.
- 2.5.10. Проведення інформаційної компанії з метою популяризації здорового способу життя. У громаді має бути



достатня кількість і належна матеріально-технічна база спортивних, дозвіллевих закладів для занять фізичною культурою і спортом, проведення змістовного дозвілля. Такі заклади дають можливість всебічного розвитку особистості. А це, в свою чергу, є профілактикою стресових ситуацій і для дітей шкільного віку, і для молоді і для різновікових груп населення. Сьогодні необхідно стимулювати жителів громади для проведення дозвілля не в барах, а на стадіонах, спортивних та ігрових майданчиках, клубах по інтересах, тощо. Тому необхідно популяризувати здоровий спосіб життя на різних рівнях та у різний спосіб, створюючи відповідну інфраструктуру і залучаючи жителів громади в різноманітні секції та гуртки спортивного, реабілітаційного або дозвіллевого спрямування. Такий підхід - шлях до здорової нації.

2.3.9. Капітальний ремонт Олеської амбулаторії ЗПСМ.

2.3.10. Проведення комплексу поточних ремонтів в інших закладах медицини громади та робіт по заміні вікон, дверей, ремонту пічного опалення, влаштуванні електропроводки та пандусів, тощо.

2.3.11. Підготовка інформації для розміщення на сайті громади про:

- лікарські засоби/препарати, придбані за бюджетні кошти, відомості про розподілення таких ліків між закладами охорони здоров'я та їх залишки в кожному з них;
- дані про медичне обладнання комунальних закладів охорони здоров'я;
- дані про медичних працівників закладів охорони здоров'я;
- перелік та місцезнаходження комунальних закладів охорони здоров'я, які забезпечені гінекологічним та мамологічним обладнанням, що пристосоване до потреб осіб з інвалідністю з урахуванням особливостей їх пересування.

### **Стратегічна ціль 3 «Сучасна та функціональна інфраструктура і громадський простір, послуги для населення за європейськими стандартами»**

#### **3.3. Благоустрій громади, безпека життєдіяльності, підвищення рівня безпеки в громаді, у тому числі – екологічної.**

В залежності від якості надання комунальних послуг жителі оцінюють роботу органів місцевого самоврядування. Перелік комунальних послуг в громаді не є настільки широким, щоб вирішити всі проблемні питання. Внаслідок реалізації певних завдань, комунальне підприємство зможе покращити надання послуг у сфері транспортних перевезень, управління твердими побутовими відходами, благоустрою та ін. Для цього необхідно опрацювати питання щодо оцінки спроможності діючого господарства надавати послуги на території всієї громади і на цій підставі прийняття рішення щодо розширення сфери діяльності або оптимізації роботи КП.

Є можливим, при необхідності, створення спільно із іншими громадами комунальних підприємств для забезпечення послугами жителів громади, шляхом підписання договорів міжмуніципального співробітництва..

Сільська рада згідно програми підтримки змогу виділяти кошти на підтримку статутної діяльності підприємства. Є необхідність придбання спецтехніки обладнання. В перспективі - придбання міні-преса для пресування пластикових відходів, обладнання для чистки доріг від снігу. На часі - запровадження прозорої системи тарифів на комунальні послуги з проведенням роз'яснювальної роботи серед населення. Ознайомлення населення з інформацією щодо тарифів відбуватиметься шляхом розміщення такої інформації на сайті громади та у друкованих та електронних засобах масової інформації. Для цього створено відповідний розділ на офіційному сайті сільської ради.

Для досягнення цієї цілі необхідно буде реалізувати наступні завдання:

- 3.3.1. Забезпечення благоустрою території громади, 100% охоплення прибиранням територій від побутового сміття, його збирання й вивозу.
- 3.3.2. Проведення робіт з ліквідації несанкціонованих стихійних звалищ твердих побутових відходів.
- 3.3.3. Підтримка статутної діяльності КП «БУГ», придбання автомобільної техніки та спец. обладнання.
- 3.3.4. Придбання спецтехніки для розчистки вулиць і доріг від снігу.
- 3.3.5. Придбання преса для пресування твердих побутових відходів.
- 3.3.6. Популяризація необхідності сортування ТПВ.
- 3.3.7. Організація роздільного збору та забезпечення централізованого вивезення побутових відходів, їх сортування та утилізація.
- 3.3.8. Будівництво сучасного полігону побутових відходів з поетапним впровадженням сучасного поводження з відходами з метою зменшення кількості відходів згідно стандартів ЄС та норм ДБН з дотриманням соціально прийнятних норм для населення та підприємств.

- 3.3.9. Забезпечення сортування відходів, облаштування ліній з передовими інноваційними технологіями.
- 3.3.10. Очищення прибережних зон річок та водойм громади, створення відпочинкових та рекреаційних зон.
- 3.3.11. Інвентаризація та впорядкування кладовищ та їх меж.
- 3.3.12. Інвентаризація всієї технічної інфраструктури.
- 3.3.13. Збільшення кількості зелених насаджень в громаді.
- 3.3.14. Створення безкоштовних точок доступу WiFi у парках, куточках та зонах відпочинку населених пунктів Вишнівської сільської ТГ.
- 3.3.15. Реконструкція та модернізація існуючих та будівництво нових мереж водопостачання та водовідведення в закладах соціальної сфери, заміна обладнання, сантехніки, в т.ч. бойлерів.
- 3.3.16. Заміна обладнання на сучасне і санація діючих водонапірних башт, відновлення законсервованих свердловин або побудова нових з метою забезпечення якісно питною водою закладів соціальної сфери.
- 3.3.17. Організація перевезення пасажирів в населені пункти, в які перевізники не здійснюють маршрутних рейсів, в т.ч. і придбання ліцензії для надання таких послуг КП «Буг».
- 3.3.18. Створення умов для функціонування комплексного Центру безпеки в громаді, який об'єднає функції посилення громадської безпеки, захисту від пожеж та надзвичайних ситуацій і надання екстреної меддопомоги.
- 3.3.19. Організація роботи добровільних пожежних дружин.
- 3.3.20. Створення парків, рекреаційних зон, куточків відпочинку на території громади.
- 3.3.21. Модернізація та поточний ремонт адмінприміщень старостатів та облаштування їх територій.
- 3.3.22. Будівництво гаражного комплексу для техніки та автомобіля сільської ради.
- 3.3.23. Придбання автомобіля для потреб виконавчого апарату сільської ради.
- 3.3.24. Закупівля меблів для кабінетів, придбання дзеркал, інших предметів для облаштування інтер'єру адміністративного приміщення ради та старостатів.
- 3.2.25. Закупівля обладнання та оргтехніки для потреб сільської ради та старостатів, системи для голосування, ліцензійного програмного та іншого забезпечення з метою виконання заходів державної Програми діджиталізації і переходу на електронне врядування.

#### **3.4. Покращення транспортного сполучення і стану доріг в громаді, безпека життєдіяльності, в рамках реалізації цієї цілі визначено завдання:**

- 3.4.1. Поточний та капітальний ремонт вулиць та доріг у населених пунктах громади та між ними.
- 3.4.2. Придбання транспортного засобу для пасажирського сполучення між населеними пунктами громади із її адміністративним центром (для задоволення соціальних потреб) та містом.
- 3.4.4. Забезпечення умов транспортної доступності від населених пунктів громади до адміністративних центрів Вишнівської сільської і Любомльської міської територіальних громад та найближчих міст.
- 3.4.5. Забезпечення необхідною дорожньою інфраструктурою усіх населених пунктів громади (Уточнений перелік у додатку 1 до Стратегії).
- 3.4.6. Будівництво дороги з твердим покриттям сполученням Штунь-Замлиння.
- 3.4.7. Облаштування велодоріжки вздовж автодороги міжнародного значення М-07 Київ- Варшава територією громади.
- 3.4.8. Облаштування скейт-площадок та вело доріжок навколо стадіонів та вздовж туристичних маршрутів.
- 3.4.9. Облаштування площадок для воркауту та ін.
- 3.4.10. Забезпечення охорони та нагляду через сприяння роботі поліцейських станцій «Поліцейський офіцер громади» і забезпечення розширення мережі систем відео-нагляду по старостинських округах громади. У рамках реалізації цього завдання необхідно забезпечити встановлення камер відеоспостереження у центрах старостинських округів та інших населених пунктах. Це дозволить посилити контроль над об'єктами, що потребують посиленого захисту та охорони, місцями масового перебування людей, в'їздом та виїздом із сіл громади.
- 3.4.11. Встановлення дорожніх знаків, що забезпечить дотримання правил безпеки пересування у населених пунктах територіальної громади.
- 3.4.12. Забезпечення створення в бюджеті громади резервного фонду для здійснення заходів щодо ліквідації наслідків надзвичайних ситуацій техногенного, природного та соціального характеру та підтримка відповідних програм місцевого і регіонального рівнів.

3.4.13. Запровадження системи моніторингу для попередження надзвичайних ситуацій і впровадження локальної системи оповіщення населення щодо загрози та виникнення надзвичайних ситуацій.

3.4.14. Сприяння утворенню центрів безпеки як інтегрованих структур з єдиною комунікацією відповідно до актів законодавства у сфері захисту населення і територій від пожеж та надзвичайних ситуацій, забезпечення громадського порядку, охорони здоров'я населення (з пожежно-рятувальними підрозділами та поліцейськими станціями).

3.4.15. Підтримка місцевої Штунської МПО, створення добровільних пожежних команд по старостинських округах, модернізація автопарку, придбання комплектуючих та спецодягу. Створення підрозділу МПО в Хворостівському та Олеському старостинських округах.

3.4.16. Охорона довкілля та підвищення рівня екологічного контролю. У громаді здійснюється екологічний контроль, завданням якого є дотримання вимог законодавства про охорону довкілля всіма установами, організаціями, підприємствами незалежно від їх форм власності та громадянами. Щороку проводиться аналіз води в громадських криницях, водонапірних баштах. Здійснюється нагляд за дотриманням благоустрою населених пунктів, поводженням із твердими побутовими відходами, тощо. Реалізувавши це завдання в громаді можна буде досягти екологічної стабільності та безпеки.

3.4.17. Підготовка інформації та розміщення на сайті громади відкритих даних:

- відомості про транспортні засоби, які обслуговують пасажирські автобусні маршрути;
  - дані про місцезнаходження громадського транспорту в режимі реального часу;
  - дані про місце розміщення зупинок автомобільного транспорту;
  - перелік перевізників, що надають послуги пасажирським автомобільним транспортом та маршрути перевезення;
- розклад руху автотранспорту по громаді.

### 3.5. Ефективне управління комунальною власністю громади

3.5.1. Підготовка для розміщення на сайті громади відкритих даних, в яких міститься така інформація:

- переліки регуляторних актів із зазначенням дати набрання чинності, строку проведення базового, повторного та періодичного відстеження їх результативності та інформації про місце їх оприлюднення;
- план діяльності з підготовки проектів регуляторних актів із зазначенням видів і назв проектів, цілей їх прийняття, строків підготовки проектів, найменування органів та підрозділів, відповідальних за розроблення проектів регуляторних актів, дату їх внесення на розгляд регуляторного органу та посилання на місце оприлюднення;
- список комунальних підприємств, установ (закладів) та організацій сільської ради, інформація про організаційну структуру;
- нормативні документи, що затверджуються та підлягають оприлюдненню відповідно до законодавства;
- звіти, в тому числі щодо задоволення запитів на інформацію;
- інформація про систему обліку, види інформації, яка зберігається розпорядником;
- реєстр наборів даних, що перебувають у володінні розпорядника інформації;
- адміністративні дані, в значенні Закону України «Про державну статистику», що розпорядником інформації;
- нормативно-правові акти, акти індивідуальної дії (крім внутрішньоорганізаційних), прийняті розпорядником інформації, проекти нормативно-правових актів, проекти рішень, що підлягають обговоренню, інформація, визначена законодавством про засади регуляторної політики;
- фінансова звітність суб'єктів господарювання державного та комунального сектору економіки;
- річні зведені основні фінансові показники виконання фінансових планів підприємств державного та комунального секторів економіки;
- інформація щодо отриманого майна (обладнання, програмного забезпечення) в рамках міжнародної технічної допомоги.
- дані про доступність будівель для осіб з інвалідністю та інших маломобільних груп населення;
- дані про розміщення спецтехніки, що використовується для надання комунальних послуг, благоустрою, здійснення будівельних та ремонтних робіт;
- дані про споживання комунальних ресурсів (електроенергія, тверде паливо) установами (закладами) соціальної сфери громади;

- дані про тарифи на комунальні послуги;
- інформація про використання публічних коштів під час будівництва, ремонту та реконструкції об'єктів дорожньої інфраструктури та хід виконання проектів;
- інформація про на проведення капітального та поточного ремонту, будівництва, реконструкції та благоустрою;
- дані про видані дозволи на порушення об'єктів благоустрою;
- дані про розміщення громадських вбиралень;
- перелік об'єктів комунальної власності;
- перелік об'єктів комунальної власності, що передані в оренду чи інше правокористування (з даними про умови передачі об'єктів в оренду)
- перелік об'єктів комунальної власності, які підлягають приватизації;
- планові та фактичні показники сплати за договорами оренди комунальної власності, розміщення тимчасових споруд, розміщення рекламних засобів;
- дані обліку громадян, які потребують поліпшення житлових умов (квартирний облік).

**Стратегічною ціллю 4 «Транскордонне співробітництво» передбачено такі оперативні цілі та технічні завдання:**

**4.1. Інфраструктурне забезпечення транскордонного співробітництва, в рамках реалізації якого визначено завдання:**

- 4.1.1. Сприяння в активізації транскордонної співпраці щодо розвитку громадянського суспільства та соціальної сфери.
- 4.1.2. Підтримка місцевих ініціатив з реалізації екологічних завдань з метою досягнення транскордонного ефекту.
- 4.1.3. Поліпшення стану транспортного сполучення і стану доріг в громаді.
- 4.1.4. Забезпечення виконання заходів державних та місцевих програм щодо інформатизації та діджиталізації.
- 4.1.5. Стимулювання транскордонного співробітництва регіону;
- 4.1.6. Підтримка місцевих ініціатив з реалізації екологічних завдань з метою досягнення транскордонного співробітництва.

**4.2. Забезпечення умов для транскордонного співробітництва, в рамках реалізації якого визначено завдання:**

- 4.2.1. Пошук закордонних партнерів та ініціювання зустрічей щодо співробітництва.
- 4.2.2. Визначення напрямків співпраці і укладання Угод про співпрацю.
- 4.2.3. Організація роботи по співпраці в соціально-культурному аспекті розвитку територій-партнерів міжнародного співробітництва.
- 4.2.4. Розроблення проекту Програми розвитку транскордонного співробітництва Вишнівської сільської ради та забезпечення її виконання.
- 4.2.5. Будівництво транскордонних Індустріальних та технологічних парків, економічних і промислових зон на території громади з метою стимулювання регіонального економічного розвитку.
- 4.2.6. Участь Вишнівської сільської ради у програмах прикордонного та транскордонного співробітництва на 2021—2030 роки за рахунок коштів ЄС.
- 4.2.7. Забезпечення взаємодії з ЄС щодо підготовки нових програм територіального співробітництва Східного партнерства.
- 4.2.8. Проведення Днів добросусідства, Днів Європи, тощо.
- 4.2.9. Забезпечення участі представників ради в програмах обміну досвідом і вивчення кращих практик із залученням європейських фахівців.

**Стратегічною ціллю 5 «Енергоефективність» передбачені такі оперативні цілі та завдання:**

**5.1. Впровадження ефективного енергоменеджменту та енергомоніторингу.**

Для енергозбереження та зменшення викидів CO<sub>2</sub> в атмосферу є перспектива розмістити на території громади альтернативні джерела енергії. Для здешевлення витрат на електричну енергію та палива доцільно запровадити сонячні та геотермальні технології для освітніх закладів громади, використовуючи їх при заміні покрівлі (перекритті) закладів ЗДО і ЗССО громади. На часі – утеплення фасадів закладів соціальної сфери та використання енергоощадних технологій.

В рамках реалізації цієї оперативної цілі необхідно здійснити **завдання**:

- 5.1.1. Будівництво, реконструкція, ремонт та модернізація існуючих мереж вуличного освітлення з використанням сучасних енергозберігаючих, енергоощадних та смарт-технологій.
- 5.1.2. Проведення заходів щодо енергоефективності установ та закладів комунальної сфери громади.
- 5.1.3. Розроблення та впровадження плану дій «Сталого енергетичного розвитку та клімату» ТГ.
- 5.1.4. Модернізація нічного освітлення вулиць населених пунктів громади з використанням сучасних енергоощадних технологій.
- 5.1.5. Забезпечення світлового комфорту у вечірній і нічний час для мешканців громади.
- 5.1.6. Модернізація існуючих систем тепlopостачання, водовідведення, водopостачання закладів соціальної сфери громади.
- 5.1.7. Комплексна термомодернізація закладів освіти, охорони здоров'я та культури.

Відповідно до цілей і завдань Стратегії та з урахуванням припущень щодо доступності відповідних фінансових ресурсів для його реалізації розроблено План заходів на 2021-2030 роки (додаток 1).

Плани конкретизуються технічними завданнями. Серед них можуть бути проекти, які, відповідно до Закону України «Про оцінку впливу на довкілля», підлягатимуть оцінці впливу на довкілля до прийняття рішення про впровадження планової діяльності. Для таких проектів має бути здійснена процедура оцінки впливу на довкілля.

## 9. МОНІТОРИНГ ТА ОЦІНКА РЕЗУЛЬТАТИВНОСТІ РЕАЛІЗАЦІЇ СТРАТЕГІЇ

Запровадження дієвої системи моніторингу та оцінювання стратегій і програм розвитку - необхідний крок в контексті євроінтеграційної Стратегії.

У рамках реалізації Стратегії запроваджується моніторинг досягнення цілей шляхом порівняння фактично отриманих значень індикаторів з їх базовими значеннями, який проводиться щорічно.

Для забезпечення належного рівня відповідальності за реалізацію стратегії буде утворений комітет з управління впровадженням Стратегії.

Актуалізація Стратегії шляхом внесення доповнень до реалізації окремих стратегічних цілей буде відбуватись за результатами річного моніторингу (виконання плану першочергових заходів до Стратегії), до якого будуть включені плани та пропозиції щодо розробки проектів розвитку громади, цільових програм та співпраці з міжнародними організаціями.

Оцінка досягнення цілей Стратегії проводиться за результатами виконання першого та другого етапів її реалізації. Методика реалізації Стратегії передбачає її здійснення в рамках двох послідовних та взаємопов'язаних програмних етапів, включених у **два Плани** реалізації: **перший** - 2021-2025 роки; **другий** - 2026-2030 роки.

План реалізації Стратегії передбачає заходи, обсяги і джерела фінансування з визначенням індикаторів результативності їх виконання та є основою для розроблення інвестиційних програм (проектів), спрямованих на розвиток територіальної громади.

**Фінансове забезпечення реалізації Стратегії може здійснюватись за рахунок:**

- програм розвитку громади;
- державних програм транскордонного співробітництва,
- державного бюджету, у тому числі державного фонду регіонального розвитку;
- коштів галузевих (міжгалузевих) державних цільових програм та бюджетних програм центральних органів виконавчої влади, що спрямовуються на розвиток відповідної сфери у регіоні;
- субвенцій, інших трансфертів з державного бюджету місцевим бюджетам;
- коштів місцевих бюджетів;
- коштів міжнародної технічної допомоги, інших міжнародних донорів, міжнародних фінансових організацій.

Інформаційний супровід щодо реалізації Стратегії та координацію комунікації будуть здійснювати фінансовий відділ та відділ юридичного забезпечення діяльності ради, діловодства та проектно-інвестиційної діяльності, а висвітлення інформації буде здійснюватись на офіційному вебсайті Вишнівської сільської територіальної громади та сторінці Facebook. Аналіз фінансових потреб подається для врахування під час розробки проекту бюджету на наступний рік.

## ОРІЄНТОВНІ

## показники оцінки реалізації стратегії

Загальні показники	
1.	Обсяги фактичних доходів місцевого бюджету на одного мешканця
2.	Обсяги фактичних видатків місцевого бюджету на одного мешканця
3.	Середня місячна заробітна плата
4.	Чисельність населення, зайнятого у всіх сферах економіки
5.	Обсяг прямих іноземних інвестицій в економіку громади на душу населення
6.	Обсяг інвестицій в туристично-рекреаційну галузь
7.	Частка продукції, виробленої малими підприємствами в загальному обсязі
8.	Кількість новостворених робочих місць на підприємствах громади на рік
9.	Кількість наданих адміністративних послуг на території ТГ
10.	Обсяг залучених коштів з ДФРР, міжнародних організацій, державних, обласних конкурсів
11.	Економія бюджетних коштів в результаті впровадження енергоефективних заходів
12.	Обсяг фінансування заходів з охорони навколишнього природного середовища
13.	Кількість осіб, залучених до заходів з екологічної освіти
14.	Кількість подій (фестивалів, конференцій, святкувань і т. п.) на рік
15.	Динаміка чисельності населення громади
16.	Динаміка захворюваності населення громади
17.	Рівень безробіття
18.	Кількість спортивних споруд і об'єктів, введених в експлуатацію
19.	Результат ЗНО в цілому у освітніх закладах громади
20.	Кількість змагань усіх рівнів, в яких взяли участь вихованці спортивних секцій громади
21.	Кількість конкурсів усіх рівнів, в яких взяли участь вихованці творчих колективів громади

**10. Рекомендації**

Для успішної реалізації Стратегічних та Операційних цілей, Завдань та проектів Стратегії необхідно:

- там, де це можливо, поєднати інтереси сільської ради, суб'єктів господарювання, громадських організацій, жителів громади;
- за рахунок участі у вітчизняних та іноземних грантових проектах, конкурсах залучати додатковий фінансовий ресурс;
- за відсутності достатнього фінансування визначати пріоритети, зосереджувати всі можливі засоби на найголовніших проблемах;
- вчасно вносити зміни та корективи до наміченого плану реалізації проектів;
- використовувати можливості міжмуніципального співробітництва;
- вчасно радитись із громадою по актуальним проблемах розвитку;
- вивчати позитивний досвід та кращі практики реалізації проектів в інших громадах області, країни;
- проводити вчасний моніторинг виконання завдань Стратегії. Звіт про виконання заходів Стратегії щорічно заслуховується на сесії сільської ради та оприлюднюється на сайті у розділі «СТРАТЕГІЯ».

