

НАУКОВО-ДОСЛІДНИЙ ПРОЕКТНИЙ ЦЕНТР
«ГЕОУРБАНІСТИКИ ТА ПЛАНУВАННЯ»



79007, м. Львів, вул. Тиктора, 8.
Код ЄДРПОУ – 33880983
Тел: +380960964662
E-mail: info@gplan.com.ua
https://gplan.com.ua

STUDIES RESEARCH PROJECT CENTER
"GEOURBANISTICS & PLANNING"



Ukraine, 79007, Lvivcity, str. Tiktora, 8.
USREOU code 33880983
Phone: +380960964662
E-mail: info@gplan.com.ua
https://gplan.com.ua

ДЕТАЛЬНИЙ ПЛАН ТЕРИТОРІЇ

для будівництва терміналу перевантаження енергоносіїв, на території
Римачівського старостинського округу Вишнівської сільської ради
Ковельського району Волинської області

Розділ V. Інженерно-технічні заходи цивільного захисту

Директор



Михайло ГАБРЕЛЬ

м. Львів 2024 р.

Інформація про розробника

- Повне найменування - Товариством з обмеженою відповідальністю «НАУКОВО-ДОСЛІДНИЙ ПРОЕКТНИЙ ЦЕНТР ГЕОУРБАНІСТИКИ ТА ПЛАНУВАННЯ».
- Місцезнаходження/Юридична адреса; 44340, Волинська обл., Ковельський р-н, село Зачернеччя, вул. Незалежності, будинок 1Б;
- Поштова адреса: 79059, Львівська обл., м. Львів, вул. Гетьмана Мазепи, 26, АС 7044;
- Фактична адреса: 79007, Львівська обл., м. Львів, вул. Тиктора, 8.
- Код ЄДРПОУ підприємства (або ПІН ФОП) – 33880983.
- Індивідуальний податковий номер -.
- Банківські реквізити (поточний рахунок, назва банку, в якому відкритий рахунок) - р/р UA463253650000000260010022730 в АТ "КРЕДОБАНК", МФО 325365.
- Тел./факс - +380960964662
- E-mail - info@gplan.com.ua
- Директор – Габрель Михайло Миколайович.

Вступ.

Інженерно-технічні заходи цивільного захисту у містобудівній документації спрямовані на забезпечення захисту населення і територій та зниження можливих матеріальних збитків від надзвичайних ситуацій техногенного та природного характеру, а також створення містобудівних умов для забезпечення стійкого функціонування об'єктів і споруд подвійного призначення та оформляються схемою інженерно-технічних заходів цивільного захисту.

Забезпечення захисту населення і територій у разі загрози та виникнення надзвичайних ситуацій є одним з найважливіших завдань держави.

Актуальність проблеми забезпечення природно-техногенної безпеки населення і територій зумовлена тенденціями зростання втрат людей і шкоди територіям, що спричиняються небезпечними природними явищами, промисловими аваріями і катастрофами. Ризики надзвичайних ситуацій природного і техногенного характеру з роками невпинно зростають.

При розробленні розділу ІТЗ ЦЗ враховані раніше виконані проектні роботи, нормативні документи, врахування яких обов'язкове при проектуванні:

Кодекс Цивільного захисту України від 02.10.2012 № 5403 (зі змінами);

Закон України від 20 березня 2003 р. №638-IV «Про боротьбу з тероризмом»;

Постанова Кабінету Міністрів України №138 від 10.03.2017 року «Деякі питання використання захисних споруд цивільного захисту», затверджено «Порядок створення, утримання фонду захисних споруд цивільного захисту та ведення його обліку»;

Постанова Кабінету Міністрів України від 27.09.2017 № 733 «Про затвердження Положення про організацію оповіщення про загрозу виникнення або виникнення надзвичайних ситуацій та зв'язку у сфері цивільного захисту» ;

Постанова Кабінету Міністрів України від 30.10.2013 № 841 «Про затвердження Порядку проведення евакуації у разі загрози виникнення або виникнення надзвичайних ситуацій» (із змінами);

Розпорядження Кабінету Міністрів України від 12.12.2018 № 1000-рт «Про затвердження Переліку районів, міст, населення яких підлягає евакуації в особливий період у разі проведення бойових дій»;

Наказ МНС України від 07.09.2004 № 44 «Про затвердження Методичних рекомендацій щодо планування і порядку проведення евакуації населення» (із змінами і доповненнями).

ДБН В.2.2-12:2019 «Планування і забудова територій»;

ДБН Б.1.1-14:2021 «Склад та зміст містобудівної документації на місцевому рівні»;

ДБН В.2.2-5:2023 «Захисні споруди цивільного захисту»

ДБН В.1.2-4-2019 «Інженерно-технічні заходи цивільного захисту»;

ДБН В.1.1.-7-2016 «Пожежна безпека об'єктів будівництва. Загальні вимоги»;

ДБН В.1.1-12:2014 «Будівництво у сейсмічних районах»;

ДБН В.1.1-25-2009 «Інженерний захист територій та споруд від підтоплення та затоплення»;

ДБН Б.1.1-5:2007 Перша та Друга частина. «Склад, зміст, порядок розроблення, погодження та затвердження розділу інженерно-технічних заходів цивільного захисту (цивільної оборони) на мирний час в містобудівній документації»;

ДБН Б.1.1-5:2007 Частина перша «Склад, зміст, порядок розроблення, погодження та затвердження розділу інженерно-технічних заходів цивільного захисту (цивільної оборони) у містобудівній документації»;

ДБН В.1.2-4-2006 «Інженерно-технічні заходи цивільного захисту (цивільної оборони)»;

ДСТУ-Н Б.Б.1.1-19:2013 «Настанова з виконання розділу інженерно-технічних заходів цивільного захисту (цивільної оборони) у містобудівній документації на мирний час»;

ДСТУ-Н Б.Б.1.1-20:2013 Настанова з виконання розділу інженерно-технічних заходів цивільного захисту (цивільної оборони) у містобудівній документації на особливий період.

ДСТУ 8819:2018 «Настанова щодо пристосування об'єктів побутового, фізкультурно-оздоровчого та виробничого призначення для санітарного оброблення людей, спеціального оброблення одягу, засобів індивідуального захисту, техніки та обладнання»;

ДСП 173-96 «Державні санітарні правила планування за-будови населених пунктів»;

Згідно ДСТУ-Н Б Б.1.1-19:2013 Цілісність містобудівних рішень з розроблення розділу ІТЗ ЦЗ (ЦО) у складі містобудівної документації забезпечується певним порядком послідовності його розроблення від регіонального рівня до місцевого рівня, від схем планування території АРК та областей до генеральних планів населених пунктів. При цьому у подальшому можуть виконуватись

одночасно розділи ІТЗ ЦЗ (ЦО) у схемах планування території районів та у генеральних планах міст (в першу чергу найбільших міст АРК та областей).

На наступних етапах розроблення містобудівної документації можуть виконуватись розділи ІТЗ ЦЗ (ЦО) у генеральних планів малих міст, селищ міського типу та сільських населених пунктів. Зазначений порядок дозволяє раціонально та без дублювання розробляти розділ ІТЗ ЦЗ (ЦО) у зазначених видах містобудівної документації відповідно до основних містобудівних завдань.

РОЗДІЛ 1. АНАЛІЗ ІСНУЮЧОГО СТАНУ РЕАЛІЗАЦІЇ ІНЖЕНЕРНО-ТЕХНІЧНИХ ЗАХОДІВ ЦИВІЛЬНОГО ЗАХИСТ

Відповідно до ДБН В.1.2-4:2019 "Інженерно-технічні заходи цивільного захисту" проводиться розрахунок зон можливих сильних та слабких руйнувань, можливого небезпечного радіоактивного забруднення. Відповідно до розрахунку, територія Вишнівської сільської територіальної громади— не належить до таких зон. На території Волинської області зон можливого катастрофічного затоплення у разі руйнування гребель — не має. Однак, в межах території області сезонно спостерігаються, випадки пов'язані з паводками, підтопленнями та затопленнями, які не досягають критичних позначок (критеріїв) надзвичайних ситуацій.

Розміщення об'єктів підвищеної небезпеки, потенційно небезпечних об'єктів та хімічно небезпечних об'єктів

1.1. Аналіз обмежень, які можуть створюватись надзвичайними ситуаціями техногенного та природного характеру

1.1.1. Обмеження, що створюються потенційно небезпечними об'єктами

Вишнівська громада розташована на території Волинської області у північно-західній частині України, вздовж траси М07/Е373. Відстань до обласного центру складає 127 км, до Києва: 496 км, а до кордону з Польщею і ЄС – 18 км. Територія опрацювання знаходиться в межах населеного пункту згідно генерального плану с. Римачі, який передбачено до врахування під час розроблення планувальних рішень в частині розвитку територій та прилеглих територій населеного пункту. Генеральний план села Римачі, затверджений Рішенням Вишнівської сільської ради №2/143 від 23 грудня 2020 року.

Дана територія представлена однією земельною ділянкою, площею 1,0400 га яка за Згодою власника передбачається для зміни цільового призначення з метою розміщення та експлуатації об'єктів дорожнього сервісу. Дана ділянка примикає до комплексу будівель дорожнього сервісу ТОВ НЕМИРІВ-ОЙЛ, та розглядається як складова даного комплексу.

На території села Римачі розташовані такі потенційно-небезпечні об'єкти:

- АЗК ТОВ «НК «Аветра»», за адресою: Любомльський район с. Римачі, вул. Дорожня, 6 (Київ-Ковель-Ягодин, км 499+275), ПНО-05.07.2008.0016092;
- АЗС № 03-03 ПП «Амік Україна», за адресою: Любомльський район, с. Римачі, вул. Дорожня, 2, ПНО-05.07.2008.0016083;
- АЗС № 03-04 ПП «Амік Україна», за адресою: Любомльський район, с. Римачі, вул. Дорожня, 1, ПНО-05.07.2008.0016084.

А також існуюча АЗС «Shell», яка підлягає реєстрації в Державному реєстрі ПНО.

Підприємства транспортного комплексу (АЗС), що зберігають та використовують ПММ складають найбільш небезпечну групу ПНО. Потенційно небезпечні об'єкти та об'єкти підвищеної небезпеки, що розташовані в населених пунктах, у разі їх руйнування чи пошкодження можуть створювати реальну загрозу мешканцям та об'єктам які проживають чи розташовані поряд з об'єктом такої небезпеки. Також зазначені об'єкти можуть впливати на безпеку шляхів евакуації територією населеного пункту та за його межі.

Отже, ПНО села може ускладнювати умови проведення аварійно-відновлювальних робіт та безпечної евакуації населення у східному напрямку.

Власники потенційно небезпечних об'єктів та об'єкти підвищеної небезпеки відповідають за захист населення, що проживає в зонах можливого ураження, від наслідків аварій на цих об'єктах.

На кресленні нанесено потенційно небезпечні об'єкти та зона впливу у разі надзвичайної ситуації в межах санітарно-захисної зони.

Проектований об'єкт для зберігання для будівництва терміналу перевантаження енергоносіїв, що є частиною загального комплексу терміналу перевантаження енергоносіїв пропонується також віднести до потенційно-небезпечних об'єктів.

Споруди (ємкості, резервуари) ОПН та ХНО, у яких зберігаються або використовуються у технологічному процесі небезпечні речовини, що за нормальних умов знаходяться у рідкому агрегатному стані або у газоподібному стані за умови, коли вони важчі за повітря, повинні розміщуватись нижче за відмітками місцевості відносно інших споруд таких об'єктів, а також інших суб'єктів господарювання, міських і сільських поселень, а у разі, коли вони легші за повітря, - відповідно вище за такі відмітки.

У випадках, коли розміщення споруд (ємкостей, резервуарів) ОПН та ХНО можливе тільки вище або на одному рівні відносно вказаних об'єктів, необхідно передбачати інженерні заходи, які виключають витікання нафтопродуктів або НХР за межі огорожі наземних резервуарів у разі їх можливого руйнування. На проектуваному підприємстві необхідно по периметру території передбачати полотно автомобільної дороги, підняте над спланованою територією об'єкта на висоту, яка забезпечує утримання розливу рідин у кількості не менше ніж 50 % від ємкостей усіх резервуарів і технологічних пристроїв з легкозаймистими і горючими рідинами.

1.1.2. Обмеження, що створюються зоною можливого катастрофічного підтоплення

Згідно вихідних даних та відповідно до завдання територія села Римачі у зону можливого катастрофічного затоплення у разі руйнування гребель або дамб не потрапляє.

1.2. Аналіз сучасного стану захисту населення

Фонд захисних споруд цивільного захисту

Наявний фонд ЗСЦЗ на території проектування відсутній, також територія не потрапляє в радіус укриття наявного фонду ЗСЦЗ розташованого на суміжних територіях.

Евакуаційні заходи

Існуюча система евакуаційних органів (пунктів) в с. Римачі відсутня.

РОЗДІЛ 2. ПРОЄКТНІ РІШЕННЯ РОЗДІЛУ ІНЖЕНЕРНО-ТЕХНІЧНИХ ЗАХОДІВ ЦИВІЛЬНОГО ЗАХИСТ

2.1 Містобудівне моделювання зон можливого небезпечного впливу на територію та населення

Містобудівне моделювання небезпек пов'язаних із небезпечним впливом від міст та об'єктів, віднесених до відповідних груп та категорій цивільного захисту

Містобудівне моделювання проведено з врахуванням міст та об'єктів, віднесених до відповідних груп та категорій цивільного захисту які розташовані в Волинській області та відповідно до таблиці 1 ДБН В.1.2-4:2019.

Містобудівний аналіз включає побудову найбільшої небезпечної зони розповсюдження хімічного забруднення від можливої аварії із 60-тонною цистерною з хлором на магістралях залізниці.

Оскільки повна глибина зони розповсюдження небезпечної хімічної речовини від зазначеної можливої надзвичайної ситуації на магістралях залізниці може складати не менше 20 км, то для диференційованого містобудівного аналізу загальна зона найбільшого небезпечного хімічного забруднення розподіляється на три зони, які зазначені нижче.

Таблиця 1

Основні параметри містобудівної моделі найбільших зон можливого хімічного забруднення від магістралей залізниці на розрахунковий етап

Найменування	Кількість населення у зонах можливого хімічного забруднення (осіб)	
	Перша зона 0-2,5 км	Друга зона 2,5-5,0 км
Межа детального планування	Межа детального планування повністю	За межами детального планування

Відповідно до п.3.2 ДБН В.1.2-4-2019 територія населеного пункту знаходиться в безпечних районах розміщення евакуйованих.

Висновки містобудівного моделювання небезпек

Відповідно до містобудівного моделювання захист населення на території проектування передбачається:

1) Захист населення від можливого хімічного забруднення передбачається за допомогою швидкої евакуації у напрямку під прямим кутом до напрямку переміщення хімічно небезпечної речовини від небезпечного джерела.

2) Захист населення від радіоактивного забруднення передбачається шляхом його укриття в ПРУ або спорудах подвійного призначення з захисними властивостями ПРУ.

4) Також захист населення від можливих НС на території проектування передбачається за допомогою швидкої евакуації, тому згідно з п. 6 ст. 33 Кодексу цивільного захисту України, постановою Кабінету Міністрів України від 30 жовтня 2013 р. № 841 «Про затвердження Порядку проведення евакуації у разі загрози виникнення або виникнення надзвичайних ситуацій», усе населення підлягає обов'язковій евакуації у безпечні райони.

5) Як додатковий засіб захисту евакуйованого населення, відповідно до вимог постанови Кабінету Міністрів України від 19.08.2002 № 1200, необхідно використовувати під час евакуації засоби індивідуального захисту органів дихання (респіратор), які відповідають вимогам Стандарту МНС України СОУ МНС 75.2-00013528-002:2010 «Фільтрувальні засоби індивідуального захисту органів дихання населення у надзвичайних ситуаціях».

На промислових об'єктах де виробляють або споживають НХР, вибухонебезпечні речовини та матеріали необхідно:

- проектувати будівлі та споруди каркасними, з легкими огорожувальними конструкціями і наповнювачами, враховуючи кліматичні умови;
- пульти управління розміщувати на нижніх поверхах будівлі, а також передбачати дублювання їх основних елементів у пунктах управління підприємств;
- передбачати захист ємкостей і комунікацій від руйнування ударною хвилею;
- розробляти і застосовувати заходи, які виключають розлив небезпечних рідин, а також заходи ліквідації аварій шляхом відключення найбільш уразливих ділянок технологічної схеми за допомогою установки зворотних клапанів, пасток і амбарів з направленими стоками;
- передбачати можливість спорожнення в аварійних ситуаціях особливо небезпечних ділянок технологічних схем у заглиблені ємкості з урахуванням конкретних характеристик продукції (схильність до швидкої полімеризації, саморозкладання за знижених температур, сильна агресивність).

У південній частині від території опрацювання знаходиться об'єкт водного фонду – заболочена територія із каналом, що впадає в озеро Яготинське. Заходами цивільного захисту території передбачається влаштування шлюзу на каналі.

2.2 Забезпечення фондом захисних споруд цивільного захисту

Захисні споруди, споруди подвійного призначення із захисними властивостями захисних споруд цивільного захисту залежно від виду та захисних властивостей поділяються на класи (сховища) та групи (ПРУ). Системи життєзабезпечення захисних споруд цивільного захисту, споруд подвійного призначення із захисними властивостями захисних споруд цивільного захисту повинні забезпечувати захист осіб, що підлягають укриттю у них, зокрема і сховищ, розташованих у зонах можливого хімічного забруднення та катастрофічного затоплення, впродовж не менш як 48 год безперервно.

Територія опрацювання потребує влаштування проектного сховища для

працівників підприємства.

Фонд захисних споруд цивільного захисту, призначений для укриття працівників, має створюватися на території об'єктів або поблизу них, а для інших категорій населення - у районах житлової забудови з урахуванням максимального радіуса збору. Схема розміщення захисних споруд цивільного захисту в межах населеного пункту додається.

2.3 Можливі евакуаційні заходи для населення

Під час надзвичайної ситуації техногенного та природного характеру кількість осіб, щоможе бути евакуйоване за межі ДПТ становить кількість працюючих на підприємстві.

Розпорядження про початок і порядок евакуації передається по всіх каналах зв'язку, працюючих, крім того, повідомляють через адміністрацію підприємства.

Територія села знаходиться за межами зон можливого небезпечного та сильного радіоактивного забруднення від будь-яких АЕС, а також за межами зон можливого катастрофічного затоплення у разі руйнування гребель або дамб.

Евакуація здійснюється на безпечні ділянки в межах сільської ради або на розташовані поруч території інших міських (сільських, селищних) рад в межах Ковельського району.

Розміщення на території проектування населення, яке евакуюється з інших регіонів області та України, не передбачається.

Збірний пункт евакуації розміщується у приміщенні НВК села Римачі. У разі необхідності зазначений збірний пункт евакуації може бути використаний і при виникненні воєнних загроз.

Вихід із зони ураження передбачено за допомогою головних вулиць, що забезпечують проведення рятувальних робіт та, у разі необхідності, евакуацію населення в умовах особливого періоду.

Евакуація проводиться в напрямку перпендикулярному напрямку вітру.

2.4 Система оповіщення

З поміж комплексу заходів щодо захисту населення під час надзвичайних ситуацій важливе місце належить організації своєчасного оповіщення населення про загрозу і виникнення надзвичайних ситуацій і постійне інформування їх про існуючу ситуацію. Оповіщення і зв'язок у надзвичайних ситуаціях забезпечується за допомогою єдиної національної системи зв'язку (ЄНСЗ). Сигнали оповіщення ЦЗ, повідомлення про загрозу та виникнення надзвичайних ситуацій, інформація про дії в умовах надзвичайної ситуації доводяться до працівників підприємств, установ, організацій, населення.

Завивання сирени, сигнали транспортних засобів, биття церковних дзвонів означають попереджувальний сигнал «Увага всім!». За цим сигналом вмикається радіо, радіотрансляційні і телевізійні приймачі для прослуховування термінових повідомлень.

На сьогоднішній день на території населеного пункту Римачі встановлені електоросирени та гучномовці, оповіщення населення здійснюється також за допомогою засобів масової інформації, а саме телебачення, радіомовлення та соціальних мереж.

Територію проектного підприємства необхідно оснастити гучномовцями для оповіщення працюючого персоналу, оскільки радіуси дії діючих гучномовців не охоплюють територію детального планування.

2.5 Заходи, що забезпечують безперебійне функціонування території в особливий період

2.5.1. Водопостачання

На час складання проекту в селі відсутня система централізованого водопостачання, в частині села функціонує локальна система господарчо-питного водопостачання, яка

забезпечує питною водою будівлі прикордонного загону та будівель залізниці. Джерелом водопостачання підприємства є проєктована водозабірна свердловина.

Норми господарсько-питного водопостачання с. Римачі прийнято згідно з ДБН Б.2.2-12:2019.

Розрахунок мереж водопроводу, складу і потужності споруд водопідготовки вирішується на наступних стадіях проєктування («Проєкт» та «Робоча документація»).

Водогони та мережі господарсько-питного водопроводу прокладаються на глибині 1,8 м від поверхні землі і передбачаються з поліетиленових труб типу ПЕ-100 за ДСТУ Б В.2.7-151:2008.

На кільцевих водопровідних мережах пропонується встановлювати пожежні гідранти $\varnothing 125$ мм. за ГОСТ 8220-85. Відстань між пожежними гідрантами не повинна перевищувати 150 м. і буде остаточно визначена на подальших стадіях проєктування (стадії «Проєкт» і «Робоча документація») при визначенні типу пожежних гідрантів, що будуть застосовані (п.12.16, ДБН В.2.5-74:2013).

Водопровідні колодязі в проєкті приймаються із збірних залізобетонних елементів за ТП 901-09-11.84.

2.5.2. Каналізування

Каналізування підприємств передбачено за повною роздільною системою. Скид вводи передбачається у локальні очисні споруди. Очисні споруди пропонуються по типу «BIOTAL»(або аналог). Санітарно-захисна зона для такого типу установок продуктивністю призначеної для глибокого біологічного очищення господарсько-побутових стічних вод об'ємом до 25 м³/добу з санітарно-захисною зоною 5 м відповідно до висновку державної санітарно-епідеміологічної експертизи від 28.10.2019 № 12.2-18-1/24093.

Висновки та рекомендації:

Першочергові заходи

У складі першочергових заходів з інженерного підготовлення території:

- регулювання стоку поверхневих стічних вод;
- впровадження заходів для захисту водного об'єкту та каналу;
- відведення поверхневих стічних вод з вулиць, проїздів в понижені місця;
- влаштування дощової каналізації закритого типу;
- підсилення та планування території для забезпечення захисту від підтоплення;
- ліквідація заболоченостей на території власності підприємства;
- відновлення водо-перепускних споруд.

Заборонні дії щодо інженерного підготовлення

У складі заходів, що заборонено виконувати при інженерному підготовленні території передбачається:

- заборона влаштування несанкціонованих сміттєзвалищ (передбачається встановлення інформаційних знаків, що вказують на заборону);
- заборона скидання виробничих, господарсько-побутових, поверхневих стічних вод без попереднього їх очищення;
- заборона зрізання та вивезення ґрунтово-рослинного покриву без спеціальних дозволів, проекту рекультивації;
- забороняється самостійне регулювання водойм без попереднього розроблення погодження та затвердженої проектної документації;
- забороняється самостійне влаштування та прокладання водо-перепускних споруд без попереднього розроблення проектної документації та погодження її у відповідних установах;
- забороняється самостійно підрізати схили.

ДОДАТКИ

**Перелік
найпростіших укріттів Вишнівської сільської ради**

№ з/п	Приміщення	Балансоутримувач			Форма власності (для об'єктів приватної форми власності вказати входять або не входять до статутного фонду)	Розташування об'єкта на місцевості (окремо розташований або вбудований), місткість, захисні властивості	Перелік робіт, необхідних для пристосування під захисну споруду
	Місцезнаходження (місто, район, вулиця, № будинку)	Код ЄДРПОУ	Найменування об'єкта	Місцезнаходження юридичної особи			
1	3	4	5	6	7	8	9
Найпростіші укріття							
1.	с. Радехів	04051402	Ковельська РДА	м. Ковель, вул. Незалежності, 73	Державна	Вбудоване, 35 осіб	Згідно акта обстеження
2.	с. Римачі, вул. Шкільна, 1	23018184	Римачівський ліцей	с. Римачі, вул. Шкільна, 1	Комунальна	Вбудоване, 135	Згідно акта обстеження
3.	с. Римачі, вул. Миру, 1	44382088	Римачівський заклад дошкільної освіти	с. Римачі, вул. Миру, 1	Комунальна	Вбудована, 110 осіб	Згідно акта обстеження
4.	с. Вишнів, вул. Незалежності, 145	05538336	Любомльське колективне підприємство «Комбікорм»	с. Вишнів, вул. Незалежності, 145	Колективна	Окремо розташоване, 50 осіб	Згідно акта обстеження
5.	с. Висоцьк		СГВК «Колос»	с. Висоцьк	Колективна	Окремо розташоване, 50 осіб	Згідно акта обстеження
6.	с. Римачі, вул. Призалізнична, 13	43350888	Волинська митниця Держмитслужби	с. Римачі, вул. Призалізнична, 13	Державна	Вбудоване, 88 осіб	Згідно акта обстеження
7.	с. Бережці, вул. Володимирська, 27	23018304	Бережцька гімназія – філія ОЗ «Вишнівський ліцей»	с. Бережці, вул. Володимирська, 27	Комунальна	Окремо розташоване, 80 осіб	Згідно акта обстеження
8.	с. Радехів, вул. Миру, 4	23018304	ОЗ «Вишнівський ліцей»	с. Вишнів, вул. Незалежності, 84	Комунальна	Окремо розташоване, 72 осіб	Згідно акта обстеження

Інженерно-технічні заходи цивільного захисту М 1:2000

Умовні позначення:

Санітарно-захисні зони

- існуюча, не змінюється (зберігається)
- проектна на розрахунковий період, створення в розрахунковий період (проектний об'єкт)

Території в червоних лініях

Охоронні зони

Будівлі та споруди транспорту

Залізничні магістральні

Каналізаційні очисні споруди

Об'єкти місцевих водопровідних мереж питного водопостачання

Місцеві водопроводи технічного водопостачання

Місцеві водопроводи питного водопостачання

Лінії місцевих електромереж 10кВ

Водойми

Територія, на яку розроблено ДПТ

Функціональне зонування території проектно

території транспортно-складської забудови

Функціональні майданчики

паркувальний

Смути відведення гідротехнічних споруд

Функціональне використання території існуюче.

території транспортно-складської забудови

території залізничного транспорту

території вулиць та доріг

території під ріллею та перелогами

Об'єкти систем електрозабезпечення

Ареали поширення небезпечних природних процесів

заболочена територія

Гідроінженерні споруди

шлюз або інша судноплавна споруда на річках та каналах

Потенційно небезпечні об'єкти (ПНО)

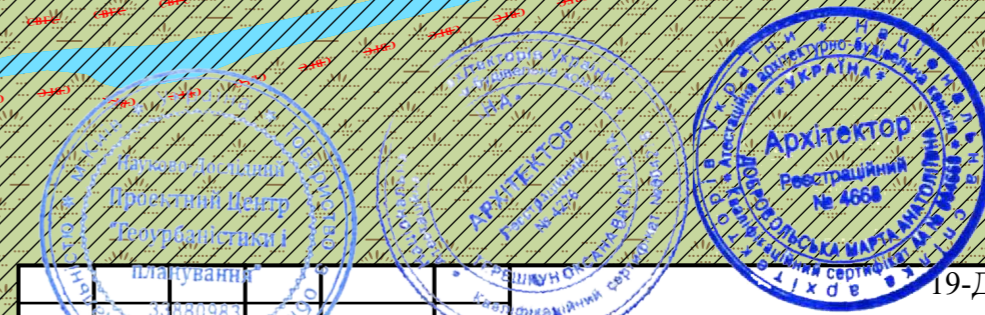
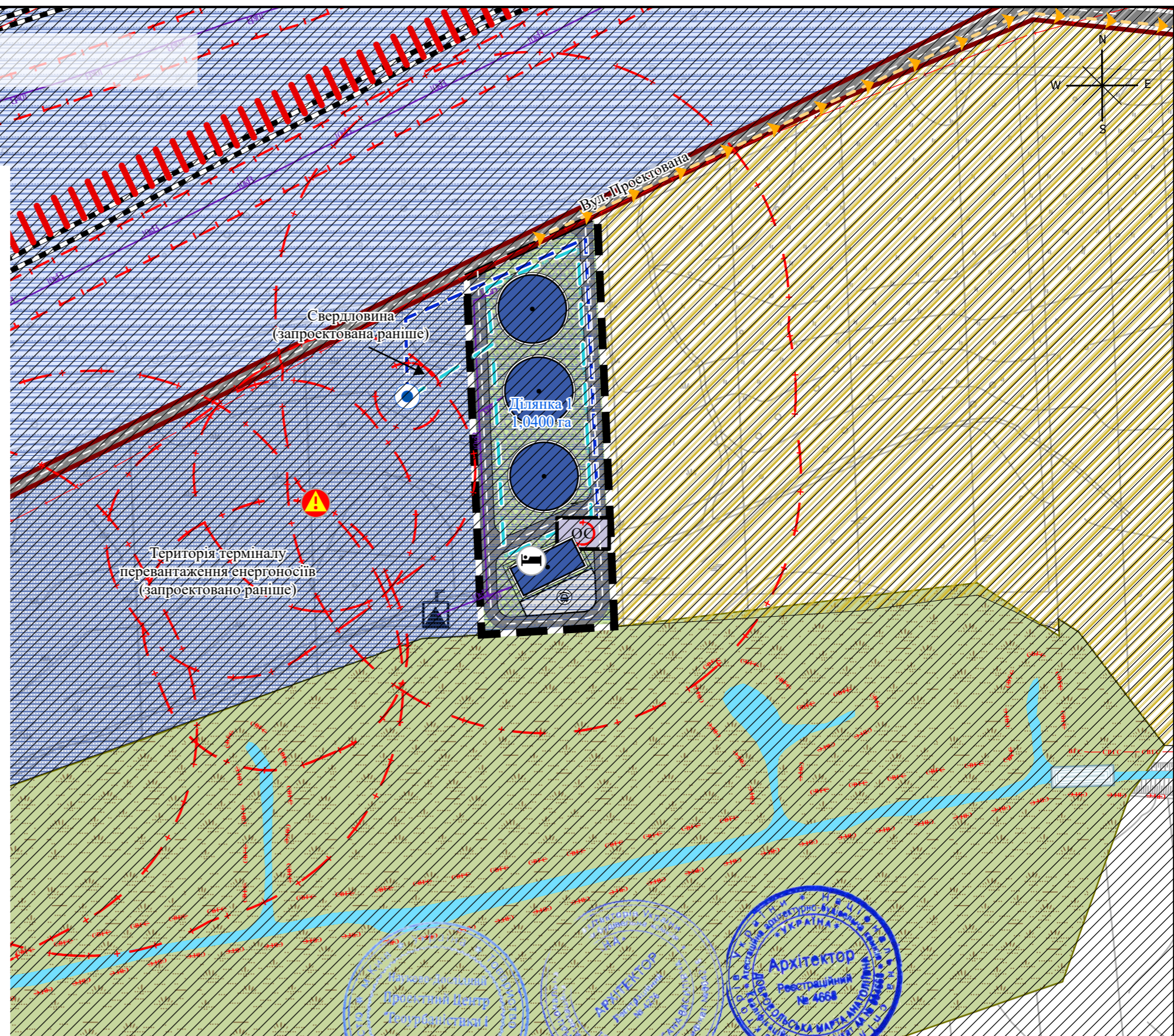
Розташування захисних споруд цивільного захисту

Маршрути евакуації населення

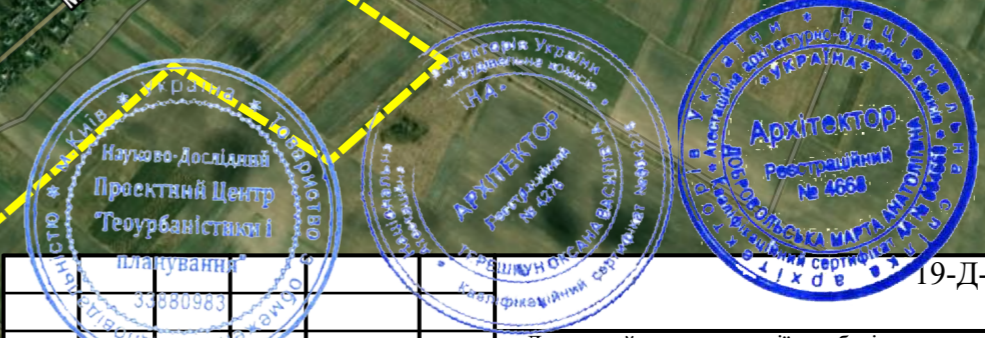
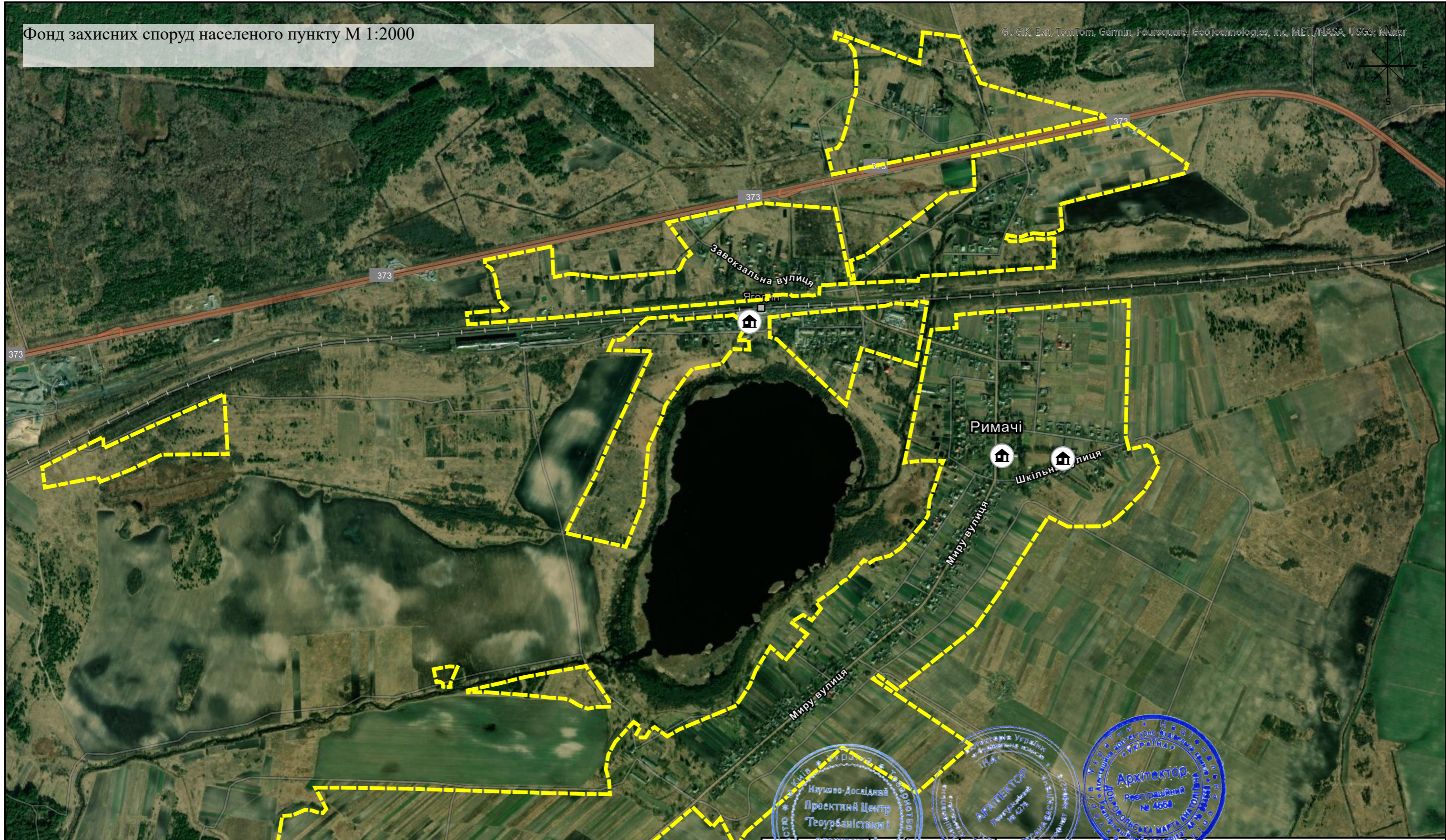
Хімічно небезпечні об'єкти лінійної протяжності

магістральна залізниця

Зона можливого хімічного забруднення від ХНО лінійної протяжності



19-Д-24					
Детальний план території для будівництва терміналу перевантаження енергоносіїв, на території Римачівського старостинського округу Вишнівської сільської ради Ковельського району Волинської області					
Зм	Кіл	Арк	№ док	Підпис	Дата
Директор	Габрель				
ГАП	Добровольська				
Розробив	Терешкун				
Перевірив	Добровольська				
Н. контроль	Добровольська				
Інженерно-технічні заходи цивільного захисту М 1:2000				Стадія	Аркуш
				1	2
НАУКОВО-ДОСЛІДНИЙ ПРОЕКТНИЙ ЦЕНТР ГЕОУРБАНИСТИКИ ТА ПЛАНУВАННЯ					



19-Д-24

Детальний план території для будівництва терміналу перевантаження енергоносіїв, на території Римачівського старостинського округу Вишнівської сільської ради Ковельського району Волинської області

Легенда
 Фонд захисних споруд Вишнівської територіальної громади (в межах населеного пункту території опрацювання)

Зм	Кіл	Арк	Модок	Підпис	Дата
Директор	Габрель			<i>[Signature]</i>	
ГАП	Добровольська				
Розробив	Терешкун			<i>[Signature]</i>	
Перевірив	Добровольська				
Н. контроль	Добровольська			<i>[Signature]</i>	

Фонд захисних споруд населеного пункту М 1:2000

Стадія	Аркуш	Аркушів
	2	2

НАУКОВО-ДОСЛІДНИЙ ПРОЕКТНИЙ ЦЕНТР ГЕОУРБАНІСТИКИ ТА ПЛАНУВАННЯ