

НАУКОВО-ДОСЛІДНИЙ ПРОЕКТНИЙ ЦЕНТР
«ГЕОУРБАНІСТИКИ ТА ПЛАНУВАННЯ»



79007, м. Львів, вул. Тиктора, 8.
Код ЄДРПОУ – 33880983
Тел: +380960964662
E-mail: info@gplan.com.ua
https://gplan.com.ua

STUDIES RESEARCH PROJECT CENTER
"GEOURBANISTICS & PLANNING"



Ukraine, 79007, Lvivcity, str. Tikтора, 8.
USREOU code 33880983
Phone: +380960964662
E-mail: info@gplan.com.ua
https://gplan.com.ua

ДЕТАЛЬНИЙ ПЛАН ТЕРИТОРІЇ

логістичних центрів, складів та баз орієнтовною площею 100 га, для розміщення та експлуатації будівель і споруд додаткових транспортних послуг та допоміжних операцій, на території Вишнівської сільської ради Ковельського району Волинської області

Розділ V. Інженерно-технічні заходи цивільного захисту

Директор



Михайло ГАБРЕЛЬ

м. Львів 2024 р.

Інформація про розробника

- Повне найменування - Товариством з обмеженою відповідальністю «НАУКОВО-ДОСЛІДНИЙ ПРОЕКТНИЙ ЦЕНТР ГЕОУРБАНІСТИКИ ТА ПЛАНУВАННЯ».
- Місцезнаходження/Юридична адреса; 44340, Волинська обл., Ковельський р-н, село Зачернеччя, вул. Незалежності, будинок 1Б;
- Поштова адреса: 79059, Львівська обл., м. Львів, вул. Гетьмана Мазепи, 26, АС 7044;
- Фактична адреса: 79007, Львівська обл., м. Львів, вул. Тиктора, 8.
- Код ЄДРПОУ підприємства (або ПІН ФОП) – 33880983.
- Індивідуальний податковий номер -.
- Банківські реквізити (поточний рахунок, назва банку, в якому відкритий рахунок) - р/р UA463253650000000260010022730 в АТ "КРЕДОБАНК", МФО 325365.
- Тел./факс - +380960964662
- E-mail - info@gplan.com.ua
- Директор – Габрель Михайло Миколайович.

Перелік текстових матеріалів:

Вступ

1. Характеристика території
2. Вплив техногенних та природних факторів
3. Оповіщення працюючого персоналу
4. Захист людей на випадок виникнення надзвичайних ситуацій

природного і техногенного характеру

5. Евакуація працюючого персоналу
6. Заходи сейсмічної безпеки
7. Захист працюючого персоналу при хімічному забрудненні території
8. Протипожежне водопостачання
9. Світломаскування
10. Вплив категоризованих об'єктів

Перелік графічних матеріалів:

Схема інженерно-технічних заходів цивільного захисту

Вступ.

Інженерно-технічні заходи цивільного захисту у містобудівній документації спрямовані на забезпечення захисту населення і територій та зниження можливих матеріальних збитків від надзвичайних ситуацій техногенного та природного характеру, а також створення містобудівних умов для забезпечення стійкого функціонування об'єктів і споруд подвійного призначення та оформляються схемою інженерно-технічних заходів цивільного захисту.

Забезпечення захисту населення і територій у разі загрози та виникнення надзвичайних ситуацій є одним з найважливіших завдань держави.

Актуальність проблеми забезпечення природно-техногенної безпеки населення і територій зумовлена тенденціями зростання втрат людей і шкоди територіям, що спричиняються небезпечними природними явищами, промисловими аваріями і катастрофами. Ризики надзвичайних ситуацій природного і техногенного характеру з роками невпинно зростають.

При розробленні розділу ІТЗ ЦЗ враховані раніше виконані проектні роботи, нормативні документи, врахування яких обов'язкове при проектуванні:

- Кодекс Цивільного захисту України від 02.10.2012 № 5403 (зі змінами);
- Закон України від 20 березня 2003 р. №638-IV «Про боротьбу з тероризмом»;
- Постанова Кабінету Міністрів України №138 від 10.03.2017 року «Деякі питання використання захисних споруд цивільного захисту», затверджено «Порядок створення, утримання фонду захисних споруд цивільного захисту та ведення його обліку»;
- Постанова Кабінету Міністрів України від 27.09.2017 № 733 «Про затвердження Положення про організацію оповіщення про загрозу виникнення або виникнення надзвичайних ситуацій та зв'язку у сфері цивільного захисту» ;
- Постанова Кабінету Міністрів України від 30.10.2013 № 841 «Про затвердження Порядку проведення евакуації у разі загрози виникнення або виникнення надзвичайних ситуацій» (із змінами);
- Розпорядження Кабінету Міністрів України від 12.12.2018 № 1000-рт «Про затвердження Переліку районів, міст, населення яких підлягає евакуації в особливий період у разі проведення бойових дій»;
- Наказ МНС України від 07.09.2004 № 44 «Про затвердження Методичних рекомендацій щодо планування і порядку проведення евакуації населення» (із змінами і доповненнями).
- ДБН В.2.2-12:2019 «Планування і забудова територій»;
- ДБН Б.1.1-14:2021 «Склад та зміст містобудівної документації на місцевому рівні»;
- ДБН В.2.2-5:2023 «Захисні споруди цивільного захисту»
- ДБН В.1.2-4-2019 «Інженерно-технічні заходи цивільного захисту»;
- ДБН В.1.1.-7-2016 «Пожежна безпека об'єктів будівництва. Загальні вимоги»;
- ДБН В.1.1-12:2014 «Будівництво у сейсмічних районах»;
- ДБН В.1.1-25-2009 «Інженерний захист територій та споруд від підтоплення та

затоплення»;

- ДБН Б.1.1-5:2007 Перша та Друга частина. «Склад, зміст, порядок розроблення, погодження та затвердження розділу інженерно-технічних заходів цивільного захисту (цивільної оборони) на мирний час в містобудівній документації»;
- ДБН Б.1.1-5:2007 Частина перша «Склад, зміст, порядок розроблення, погодження та затвердження розділу інженерно-технічних заходів цивільного захисту (цивільної оборони) у містобудівній документації»;
- ДБН В.1.2-4-2006 «Інженерно-технічні заходи цивільного захисту (цивільної оборони)»;
- ДСТУ-Н Б.Б.1.1-19:2013 «Настанова з виконання розділу інженерно-технічних заходів цивільного захисту (цивільної оборони) у містобудівній документації на мирний час»;
- ДСТУ-Н Б.Б.1.1-20:2013 Настанова з виконання розділу інженерно-технічних заходів цивільного захисту (цивільної оборони) у містобудівній документації на особливий період.
- ДСТУ 8819:2018 «Настанова щодо пристосування об'єктів побутового, фізкультурно-оздоровчого та виробничого призначення для санітарного оброблення людей, спеціального оброблення одягу, засобів індивідуального захисту, техніки та обладнання»;
- ДСП 173-96 «Державні санітарні правила планування за-будови населених пунктів»;

При розробці Розділу було враховано лист Головного управління ДСНС у Волинській області №48 05-2034/48 08 від 03.05.2024р. про інформацію, необхідну для розроблення розділу інженерно-технічних заходів цивільного захисту в складі містобудівної документації: «Детальний план території логістичних центрів, складів та баз орієнтовною площею 100 га, для розміщення та експлуатації будівель і споруд додаткових транспортних послуг та допоміжних операцій, на території Вишнівської сільської ради Ковельського району Волинської області».

1. Характеристика території

Територія детального планування розташована за межами населеного пункту на території Вишнівської сільської ради Ковельського району Волинської області. Межа території детального планування охоплює 20 земельних ділянок, із яких 14 є сформованими та 6 формується.

Коцюри — село в Україні, у Вишнівській сільській громаді Ковельського району Волинської області.

Коцюри розташовані в центральній частині Любомльського району, на віддалі 5 км від міста Любомль і за 130 км від Луцька. Село розташоване на відстані близько 12 км від кордону з Польщею і приблизно за 44 км від кордону з Білоруссю.

Територія детального планування розташована за межами населеного пункту та межує з автомобільною дорогою державного значення М-07 Київ-Ковель-Ягодин (на м. Люблін). Площа опрацювання детального плану території складає орієнтовно 98,9902 га. Межа території детального планування охоплює 20 земельних ділянок та території, які не сформовані у земельні ділянки. Згідно Схеми планування Волинської області територія відноситься до функціональної зони переважно містобудівного освоєння (зона урбанізації), зокрема виділена територія між залізницею та автошляхом М-07 пропонується як територія з пріоритетним розвитком центрів складування та переробки сільськогосподарської сировини. Основними галузями спеціалізації в підзоні є обробна промисловість, транспорт та зв'язок, сільське господарство. Галузі спеціалізації промисловості – харчова та легка промисловість, машинобудування, хімічна галузь, а також індустрія будівельних матеріалів. Територія опрацювання також знаходиться в зоні впливу міжнародних транспортних коридорів. На території опрацювання відсутні об'єкти житлової забудови (житлові комплекси та поодинокі житлові будинки). Ділові центри та інноваційні об'єкти не облаштовані на території опрацювання. На момент розроблення детального плану території на території опрацювання відсутні будь-які будівлі та споруди виробничого призначення. Згідно вихідних даних на

проектування на території опрацювання відсутні об'єкти культурної спадщини, історико-культурні заповідники, історико-культурні заповідні території, охоронювані археологічні території, музеї. Зазначена територія не належить до історичного ареалу, зони регулювання забудови та зони археологічно цінного культурного шару.

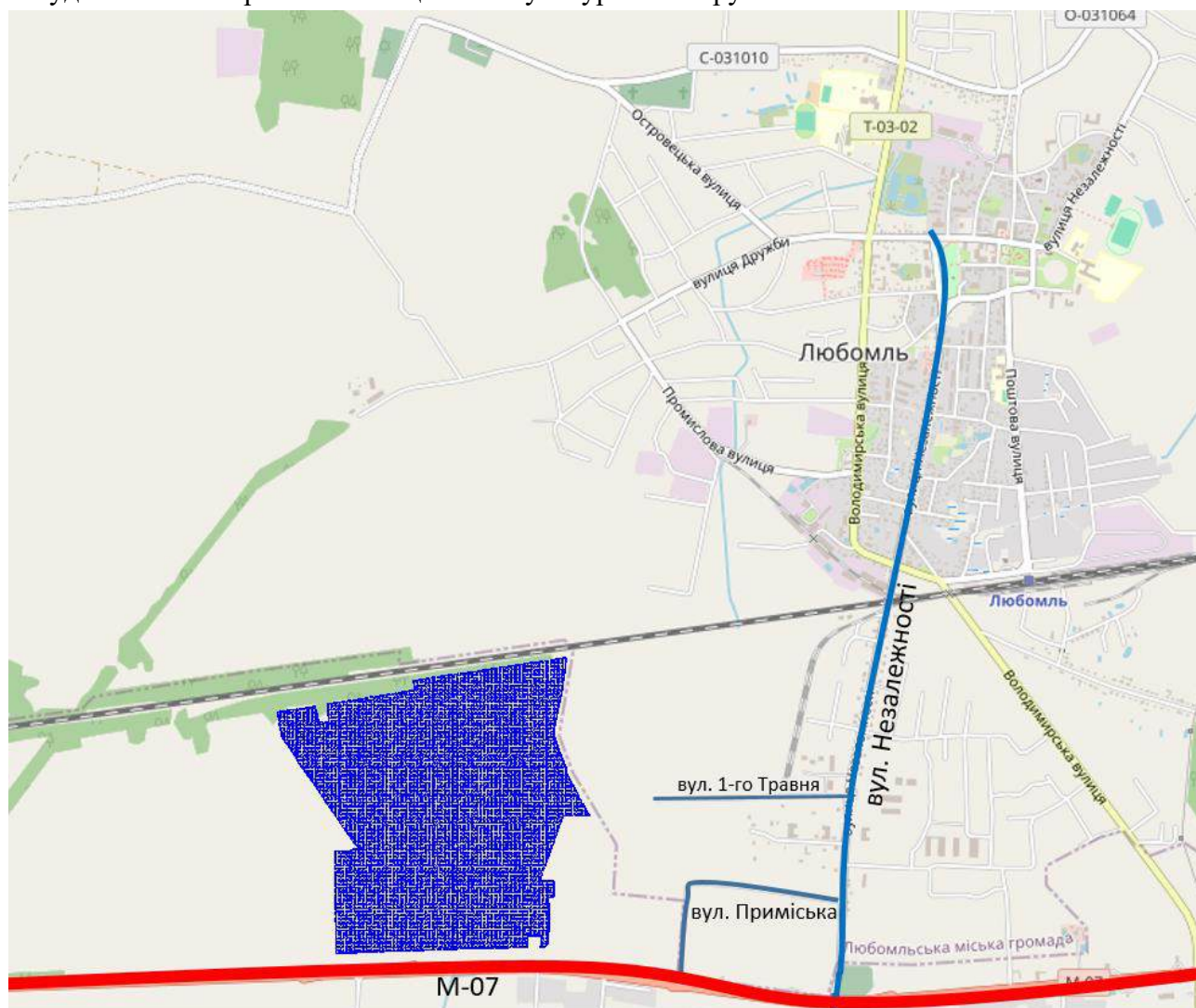


Рис. Локація дослідження

2. Вплив техногенних та природних факторів

Відповідно до ДБН В.1.2-4:2019 "Інженерно-технічні заходи цивільного захисту" проводиться розрахунок зон можливих сильних та слабких руйнувань, можливого небезпечного радіоактивного забруднення. Відповідно до розрахунку, територія Вишнівської сільської територіальної громади— не належить до таких зон. На території області зон можливого катастрофічного затоплення у разі руйнування гребель — не має. Однак, в межах території області сезонно спостерігаються, випадки пов'язані з паводками, підтопленнями та затопленнями, які не досягають критичних позначок (критеріїв) надзвичайних ситуацій. Відповідно листа № 1115/06/10-23 Від 22.09.2023 Державного агентства водних ресурсів України регіонального офісу водних ресурсів у Волинській області на проєктованій ділянці наявні водогосподарські меліоративні канали комунальної власності Вишнівської сільської ради (частина Гапенської осушувальної системи) і встановлено відповідні смуги відведення гідротехнічних споруд.

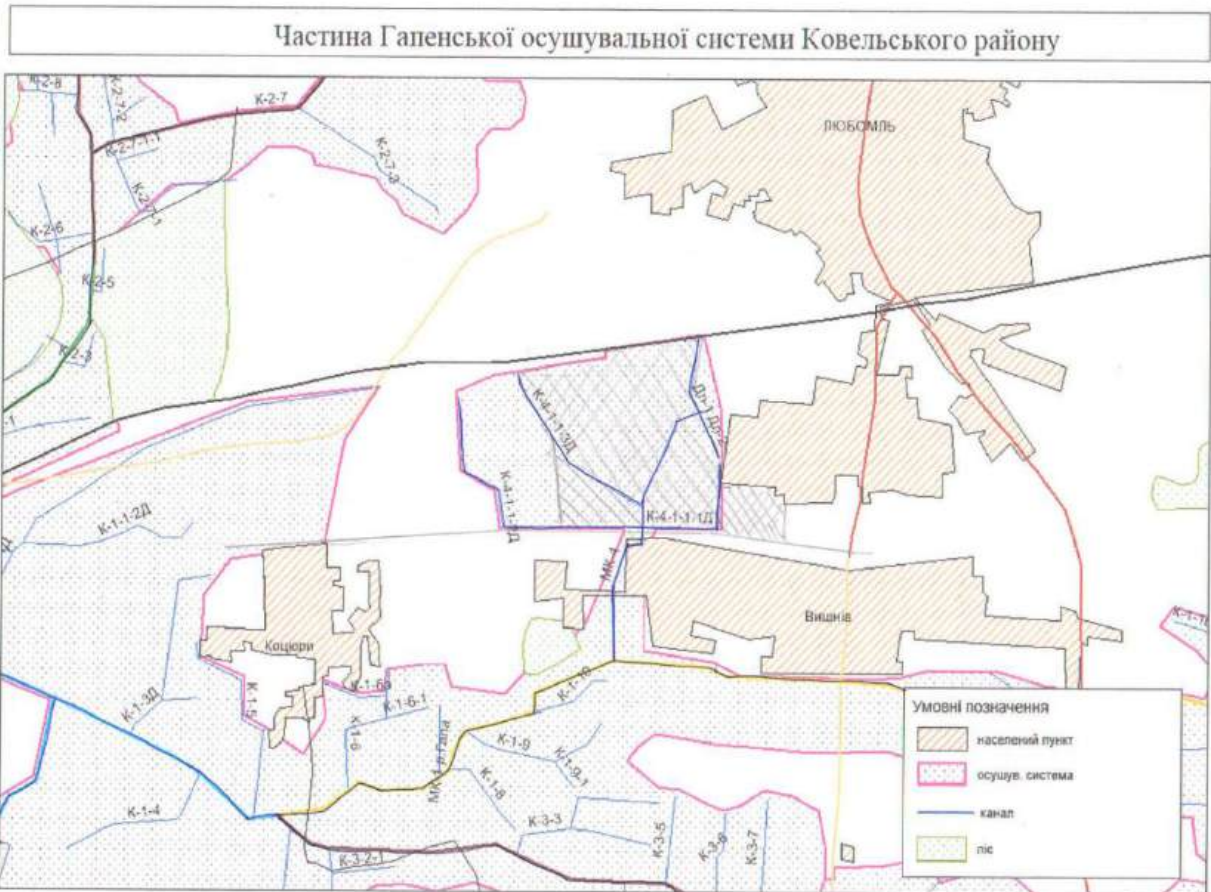


Рис. Викопіювання з листа № 1115/06/10-23 Від 22.09.2023 Державного агентства водних ресурсів України регіонального офісу водних ресурсів у Волинській області

Ландшафт місцевості класифікується як денудаційні хвилясті рівнини.

Також згідно архівних досліджень територія проектування межує з невеликою територією лісів, які визначені Проектом роздержавлення та приватизації земель КСП «Буг» Любомльського району як ділянки лісів, що можуть передаватись у колективну і приватну власність.

З південного боку території опрацювання проходить автомагістраль М-07 Київ - Ковель – ПП «Ягодин» (на Люблін). До прикордонного переходу доходять польська національна дорога № 12 (у майбутньому швидкісна траса S12) та українська магістраль М07.

3. Оповіщення мешканців та працюючого персоналу

Оповіщення про загрозу виникнення або виникнення надзвичайних ситуацій організовується з урахуванням структури державного управління в Україні, максимально прогнозованого характеру і рівня надзвичайних ситуацій. Оповіщення може здійснюватися як централізовано, так і децентралізовано. Об'єктові системи оповіщення створюються і функціонують на об'єктах підвищеної небезпеки, об'єктах з масовим перебуванням людей, в інтернатних закладах (для дітей, осіб з фізичними, психічними, інтелектуальними та сенсорними порушеннями, осіб похилого віку), закладах охорони здоров'я, які мають ліжковий фонд, пенітенціарних установах, на підприємствах, в установах і організаціях УТОСу та УТОГу, на інших підприємствах, в установах і організаціях, що надають послуги особам з інвалідністю та маломобільним групам населення, визначених місцевими органами виконавчої влади та органами місцевого самоврядування, або за місцем роботи зазначених осіб, на промислових підприємствах, вузлових залізничних станціях, у шахтах, місцях збереження небезпечних речовин, на яких зона можливого ураження у разі загрози виникнення або виникнення надзвичайних ситуацій не поширюється за їх територію.

Об'єктові системи оповіщення забезпечують оповіщення керівників та інших працівників об'єкта, осіб, які постійно або тимчасово перебувають на території об'єкта або в його охоронних зонах, про загрозу виникнення або виникнення надзвичайних ситуацій. До складу об'єктової системи оповіщення входять спеціалізовані технічні засоби попередження та інформування населення в місцях масового перебування людей та інші технічні засоби оповіщення. Між об'єктами, де функціонують об'єктові системи оповіщення та оперативно-черговою (черговою) службою місцевих органів виконавчої влади (органів місцевого самоврядування) керівником об'єкта організується безпосередній телефонний зв'язок. Необхідно провести консультації з органами місцевого самоврядування та розглянути питання щодо необхідності проектування та забезпечення функціонування об'єктової системи оповіщення з її обов'язковою інтеграцією до відповідної місцевої автоматизованої системи централізованого оповіщення. Проектування здійснювати з урахуванням вимог Положення про організацію оповіщення про загрозу виникнення або виникнення надзвичайних ситуацій та зв'язку у сфері цивільного захисту, затвердженого постановою Кабінету Міністрів України від 27.09.2017 № 733.

Територія опрацювання вільна від забудови та не урбанізована, відповідно на території відсутні будь-які об'єкти оповіщення населення. У разі реалізації даного об'єкту, систему оповіщення потрібно синхронізувати із регіональною та місцевою системами централізованого оповіщення. Для обслуговування цілої території проєктованих підприємств (та супутній будівель та споруд) може передбачатися влаштування 17 гучномовців з розрахунку 150 м радіусу обслуговування. У випадку реалізації об'єкту, засоби оповіщення населення потрібно врегулювати з органом місцевого самоврядування та Управлінням ДСНС.

4. Захист людей на випадок виникнення надзвичайних ситуацій природного і техногенного характеру

На території Вишнівської сільської територіальної громади суб'єкти господарювання, що відносяться до категорії цивільного захисту — відсутні. Фонд захисних споруд цивільного захисту Вишнівської сільської територіальної громади складає 2 (два) протирадіаційних укриття та 8 (вісім) найпростіших укриттів.

Протирадіаційні укриття:

- ДНЗ "Вишнів" (обмежено готове, місткістю 200 осіб, комунальне) — вул. Незалежності, 84 – віддаль від території дослідження 2,4 км.
- ЗОШ I-III ступенів с. Вишнів (обмежено готове місткістю 100 осіб, комунальне) — вул. Центральна, 24 - віддаль від території дослідження 2,6 км.

Найпростіші укриття:

№ з/п	Приміщення	Балансоутримувач			Форма власності	Розташування об'єкта на місцевості, місткість, захисні властивості	Перелік робіт, необхідних для пристосування під захисну споруду
		Місцезнаходження (місто, район, вулиця, № будинку)	Код ЄДРПОУ	Найменування об'єкта			
1	3	4	5	6	7	8	9
Найпростіші укриття							
1.	с. Радехів	04051402	Ковельська	м. Ковель, вул.	Державна	Вбудоване,	Згідно акта

			РДА	Незалежності, 73		35 осіб	обстеження
2.	с. Римачі, вул. Шкільна, 1	23018184	Римачівський ліцей	с. Римачі, вул. Шкільна, 1	Комунальна	Вбудоване, 135	Згідно акта обстеження
3.	с. Римачі, вул. Миру, 1	44382088	Римачівський заклад дошкільної освіти	с. Римачі, вул. Миру, 1	Комунальна	Вбудована, 110 осіб	Згідно акта обстеження
4.	с. Вишнів, вул. Незалежності, 145	05538336	Любомльське колективне підприємство «Комбікорм»	с. Вишнів, вул. Незалежності, 145	Колективна	Окремо розташоване, 50 осіб	Згідно акта обстеження
5.	с. Висоцьк		СГВК «Колос»	с. Висоцьк	Колективна	Окремо розташоване, 50 осіб	Згідно акта обстеження
6.	с. Римачі, вул. Призалізнична, 13	43350888	Волинська митниця Держмитселужби	с. Римачі, вул. Призалізнична, 13	Державна	Вбудоване, 88 осіб	Згідно акта обстеження
7.	с. Бережці, вул. Володимирська, 27	23018304	Бережеська гімназія – філія ОЗ «Вишнівський ліцей»	с. Бережці, вул. Володимирська, 27	Комунальна	Окремо розташоване, 80 осіб	Згідно акта обстеження
8.	с. Радехів, вул. Миру, 4	23018304	ОЗ «Вишнівський ліцей»	с. Вишнів, вул. Незалежності, 84	Комунальна	Окремо розташоване, 72 осіб	Згідно акта обстеження

Найближче найпростіше укриття до території дослідження знаходиться на віддалі 2,5 км. Тому з розрахунку радіусу збору населення, що підлягає укриттю 500м, пропонується для розміщення на території проекрованої забудови 2 сховища (укриття) та протирадіаційне укриття.

На території Вишнівської сільської територіальної громади необхідно передбачити створення фонду захисних споруд цивільного захисту відповідно до п.3.4 ДБН В.1.2-4:2019 шляхом комплексного освоєння підземного простору для розміщення у ньому споруд і приміщень соціально-побутового, виробничого і господарського призначення з урахуванням необхідності пристосування і використання їх частин для захисту населення, а саме:

- пристосування під захисні споруди підвальних приміщень, у таких, що будуються та існуючих будівель та спорудах різного призначення;
- пристосування під захисні споруди існуючих і таких, що будуються окремо розміщених заглиблених споруд різного призначення;
- пристосування під захисні споруди приміщень у цокольних і наземних поверхах існуючих і таких, що будуються будівель та споруд.

5.Заходи сейсмічної безпеки

Територія проектування знаходиться за межами населеного пункту с. Коцюри. Сейсмічність даної території 6 балів макросейсмічної шкали MSK-64.

Загальний ухил рельєфу даної місцевості спостерігається у південно-східному напрямку, перепад висот складає 5,95 м, відмітки коливаються від 178,93 до 184,88 м в Балтійській системі висот. Ґрунти деревно-слабопідзолисті супіщані в комплексі з торфово-болотними. На території області зон можливого катастрофічного затоплення у разі руйнування гребель — не має.

6. Захист мешканців при хімічному забрудненні території.Інформація про хімічно небезпечні об'єкти (ХНО).

На території сільської ради хімічно-небезпечні об'єкти — відсутні.

Відповідно до вимог постанови Кабінету Міністрів України від 13.09.2022 № 1030

“Деякі питання ідентифікації об’єктів підвищеної небезпеки” затверджений Порядок ідентифікації об’єктів підвищеної небезпеки та їх обліку, згідно якого об’єкти, що включені до Реєстру Держпраці, протягом року після введення в дію цього Порядку проводять їх ідентифікацію. На сьогоднішній день за результатами ідентифікації на території Вишнівської сільської територіальної громади розташовано 6 (шість) об’єктів підвищеної небезпеки:

Товариство з обмеженою відповідальністю "ОККО-ДРАЙВ" — с. Вишнів, вул. Київська, 30;

ТОВ "ВОЛИНЬ-ПАЛИВО" — с. Вишнів, вул. Київська, 3;

ТОВ "ГЛУСКО РІТЕЙЛ" — с. Вишнів, вул. Київська, 15

ТОВ "ВЕСТ ПЕТРОЛ МАРКЕТ" — с. Вишнів, вул. Київська, 4;

ТОВ "ЄВРО СМАРТ ПАУЕР" — с. Римачі, вул. Дорожна, 6.

Вся територія проєктованої забудови потрапляє у першу зону можливого хімічного забруднення від лінійного (магістральна залізнична колія) хімічно – небезпечного об’єкту відповідно до ДСТУ-Н Б.1.1-19:2013 “Настанова з виконання розділу інженерно- технічних заходів цивільного захисту (цивільної оборони) у містобудівній документації на мирний час” та ДСТУ-Н Б.1.1-20:2013 “Настанова з виконання розділу інженерно-технічних заходів цивільного захисту (цивільної оборони) у містобудівній документації на особливий період”.

При загрозі чи виникненні аварії на ХНО необхідно здійснити заходи щодо захисту органів дихання та шкіри, а саме: одягнути протигаз із фільтруючим елементом класу АБ чи спеціальний промисловий респіратор, одягнути найпростіші засоби захисту шкіри (плащі, накидки) і самостійно покинути зону хімічного забруднення в сторони перпендикулярні напрямку вітру, тобто напрямку розповсюдження мари небезпечної хімічної речовини.

7. Протипожежне водопостачання

На території відстуні облаштовані об’єкти забудову води чи пожежні гідранти. Містобудівною документацією передбачено влаштування мережі технічного водопостачання з влаштуванням пожежних гідрантів по всій території проєктованих підприємств. Також передбачається влаштування підземних резервуарів для забезпечення потреб на зовнішнє пожежогасіння будівель і споруд. Норми витрат прийняті у відповідності п. 6.2.3 ДБН В.2.5-74:2013 «Водопостачання. Зовнішні мережі та споруди», п. 8.1. ДБН В.2.5-64:2012 «Внутрішній водопровід та каналізація». Тривалість гасіння приймається 3 години, а для будівель I та II ступенів вогнестійкості категорій Г та Д з негорючим утеплювачем – 2 год. Максимальний строк відновлення пожежного об’єму води повинен бути не більше ніж 72 години (п. 6.2.14 ДБН В.2.5-74:2013 «Водопостачання. Зовнішні мережі та споруди»).

На наступних стадіях проєктування слід звернути увагу на дотримання вимог ДБН В.2.5-74:2013 щодо встановлення пожежних гідрантів на відстані не більше 150 м. При чому місце розміщення та кількість пожежних гідрантів можуть змінюватись в залежності від прийнятих проєктних рішень.

При проєктуванні пожежних гідрантів їх тип погоджувати з підрозділами ДСНС України в залежності від наявного в пожежно-рятувальних підрозділах обладнання для їх використання при гасінні пожеж.

Детальна розробка проєкту пожежогасіння в наступних стадіях проєктування.

8. Містобудівне моделювання зон можливого хімічного забруднення від потенційних надзвичайних ситуацій на точкових хімічно небезпечних об’єктах із врахуванням потенційних надзвичайних ситуацій на магістралях залізниці

Містобудівне моделювання зон можливого хімічного забруднення від потенційних надзвичайних ситуацій на точкових хімічно небезпечних об'єктах та на магістральній залізниці в межах детального плану проводиться, так як дана територія потрапляє до відповідної небезпечної зони можливого хімічного забруднення від потенційних надзвичайних ситуацій на магістральній залізниці (зона 2,5 км, зона 5 км).

Містобудівне моделювання зон можливого хімічного забруднення від потенційних надзвичайних ситуацій на магістралях залізниці в межах детального плану спирається на такі підходи:

1. Головним показником цього моделювання є чисельність населення у тій чи іншій зоні, яке працюватиме на території у межах детального плану.

2. Моделювання базується на орієнтовних робочих оціночних показниках, які не передбачаються вихідними даними, але відповідають як рівню розроблення детального плану, так і рівню розроблення розділу інженерно-технічних заходів у його складі.

3. Топографічною основою побудови містобудівної моделі є проектний план суміщений з схемою прогнозованих проектних обмежень. За цими підходами формується орієнтовна містобудівна модель розподілу працюючого населення на території в межах детального плану у відповідних зонах можливого хімічного забруднення.

Побудова найбільш небезпечних зон можливого хімічного забруднення враховує наступні параметри диференціації повної зони можливого хімічного забруднення. Повна зона можливого хімічного забруднення розподіляється на такі зони: перша зона впливу можливої хімічної небезпеки від лінійних хімічно небезпечних об'єктів (розмір від 0 до 2,5 км); друга зона впливу можливої хімічної небезпеки від лінійних хімічно небезпечних об'єктів (розмір від 2,5 до 5,0 км). Територія віднесена до першої зони (розмір від 0 до 2,5 км) зона нанесена на графічних матеріалах)).

Найближчі ПРУ:

ДНЗ "Вишнів" — вул. Незалежності, 84 (віддаль від території дослідження 2,4 км).

Проектоване ПРУ передбачається на території детального планування.

9. Вплив категорованих об'єктів

Відповідно до ДБН В.1.2-4:2019 "Інженерно-технічні заходи цивільного захисту" проводиться розрахунок зон можливих сильних та слабких руйнувань, можливого небезпечного радіоактивного забруднення. Відповідно до розрахунку, територія Вишнівської сільської територіальної громади— не належить до таких зон.

ДОДАТКИ



ДСНС України
ГОЛОВНЕ УПРАВЛІННЯ ДЕРЖАВНОЇ СЛУЖБИ УКРАЇНИ
З НАДЗВИЧАЙНИХ СИТУАЦІЙ У ВОЛИНСЬКІЙ ОБЛАСТІ
(ГУ ДСНС України у Волинській області)

вул. Електроапаратна, 6, м. Луцьк, 43020, тел.(0332) 77-76-10, факс: (0332) 25-61-87
www.vl.dsns.gov.ua ЄДРПОУ 38592652 volyn@dsns.gov.ua

№ _____ На № _____ від _____

ТОВ "Науково-дослідний проектний
центр Геоурбаністики та
планування"

Про надання інформації

На ваш лист та в межах компетенції надаємо інформацію, необхідну для розроблення розділу інженерно-технічних заходів цивільного захисту в складі містобудівної документації: "Детальний план території логістичних центрів, складів та баз орієнтовною площею 100 га, для розміщення та експлуатації будівель і споруд додаткових транспортних послуг та допоміжних операцій, на території Вишнівської сільської ради Ковельського району Волинської області".

Відповідно до ДБН В.1.2-4:2019 "Інженерно-технічні заходи цивільного захисту" проводиться розрахунок зон можливих сильних та слабких руйнувань, можливого небезпечного радіоактивного забруднення. Відповідно до розрахунку, територія Вишнівської сільської територіальної громади — не належить до таких зон.

На території області зон можливого катастрофічного затоплення у разі руйнування гребель — не має. Однак, в межах території області сезонно спостерігаються, випадки пов'язані з паводками, підтопленнями та затопленнями, які не досягають критичних позначок (критеріїв) надзвичайних ситуацій.

На території сільської ради хімічно-небезпечні об'єкти — відсутні.

Відповідно до вимог постанови Кабінету Міністрів України від 13.09.2022 № 1030 "Деякі питання ідентифікації об'єктів підвищеної небезпеки" затверджений Порядок ідентифікації об'єктів підвищеної небезпеки та їх обліку, згідно якого об'єкти, що включені до Реєстру Держпраці, протягом року після введення в дію цього Порядку проводять їх ідентифікацію. На сьогоднішній день за результатами ідентифікації на території Вишнівської сільської територіальної громади розташовано 6 (шість) об'єктів підвищеної небезпеки:

Товариство з обмеженою відповідальністю "ОККО-ДРАЙВ" —

СЕД АСКОД

ГУ ДСНС України у Волинській області

№ 48 05-2034/48 08 від 03.05.2024

Підписувач Оліферчук Василь Віталійович

Сертифікат 26B2648ADD3032E1040000006B4721007517A900

Дійсний з 22.09.2022 0:00:00 по 21.09.2024 23:59:59



с. Вишнів, вул. Київська, 30;

Товариство з обмеженою відповідальністю "ОККО-ДРАЙВ" —

с. Вишнів, вул. Київська, 30;

ТОВ "ВОЛИНЬ-ПАЛИВО" — с. Вишнів, вул. Київська, 3;

ТОВ "ГЛУСКО РІТЕЙЛ" — с. Вишнів, вул. Київська, 15

ТОВ "ВЕСТ ПЕТРОЛ МАРКЕТ" — с. Вишнів, вул. Київська, 4;

ТОВ "ЄВРО СМАРТ ПАУЕР" — с. Римачі, вул. Дорожна, 6.

На території Вишнівської сільської територіальної громади суб'єкти господарювання, що відносяться до категорії цивільного захисту — відсутні.

Фонд захисних споруд цивільного захисту Вишнівської сільської територіальної громади складає 2 (два) протирадіаційних укриття та 8 (вісім) найпростіших укриттів (перелік найпростіших укриттів додається):

ДНЗ "Вишнів" (обмежено готове, місткістю 200 осіб, комунальне) — вул. Незалежності, 84;

ЗОШ I-III ступенів с. Вишнів (обмежено готове місткістю 100 осіб, комунальне) — вул. Центральна, 24.

Разом з тим, на території Вишнівської сільської територіальної громади необхідно передбачити створення фонду захисних споруд цивільного захисту відповідно до п.3.4 ДБН В.1.2-4:2019 шляхом комплексного освоєння підземного простору для розміщення у ньому споруд і приміщень соціально-побутового, виробничого і господарського призначення з урахуванням необхідності пристосування і використання їх частин для захисту населення, а саме:

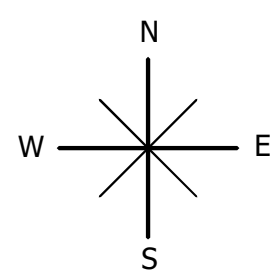
пристосування під захисні споруди підвальних приміщень, у таких, що будуються та існуючих будівель та спорудах різного призначення;

пристосування під захисні споруди існуючих і таких, що будуються окремо розміщених заглиблених споруд різного призначення;

пристосування під захисні споруди приміщень у цокольних і наземних поверхах існуючих і таких, що будуються будівель та споруд.

Заступник начальника Головного управління

Василь ОЛІФЕРЧУК



Умовні позначення:

- Будівлі та споруди транспортних підприємств
- Санітарні відстані (розриви) від об'єкту
- Санітарно-захисні зони
- існуюча, не змінюється (зберігається)
- проєктується, створення на першому етапі (проєкційний об'єкт)
- Смуги відведення гідротехнічних споруд
- Населені пункти
- Охоронні зони
- Каналізаційні очисні споруди
- Об'єкти місцевих водопровідних мереж питного водопостачання
- Об'єкти систем електрозабезпечення
- Опорні точки
- Територія, на яку розроблено ДПТТ
- Залізничні магістралі
- Залізничні місцеві**
- залізнична колія промислових підприємств, 1524
- залізнична колія промислових підприємств, 1435
- Земельна ділянка
- Функціональне використання території існуюче.**
- території залізничного транспорту
- території вулиць та доріг
- території під ріллею та парелогами
- території лісів
- Функціональне зонування території проєкту**
- території транспортно-складської забудови
- Функціональні майданчики
- Водойми
- Потенційно небезпечні об'єкти (ПНО)
- Розміщення водойм для гасіння пожеж (штучні)
- Пункти розміщення свакуйованого/ відселеного населення
- Пункти евакуації
- Розташування захисних споруд цивільного захисту
- Засоби оповіщення населення примітка**
- Гучномовець
- Сигнальна сирена
- Хімічно небезпечні об'єкти лінійної протяжності тип об'єкту**
- магістральна залізниця
- аміакопровід
- інший хімічно небезпечний об'єкт
- Радіус дії гучномовця
- Зона можливого хімічного забруднення від ХНО лінійної
- Місцеві водопроводи технічного водопостачання

до проєктованої об'єднаної м. Любомль

функціональне призначення території	проєкційний статус	кодозна позначка зони	переважні види використання	супутні види використання	мінімальні відсоток озеленення, %	мінімальна відстань між будівлями, м	максимальний допустимий відсоток забудови, %
території транспортно-складської забудови	зі зміною функціонального використання	2060000	08.01; 10.04; 10.05; 10.10; 12.01; 12.02; 12.03; 12.04; 12.05; 12.06; 12.07; 12.08; 12.09; 12.11; 13.02	02.05; 02.06; 02.09; 03.07; 03.08; 03.14; 04.10; 05.01; 11.02; 11.04; 11.07; 12.13; 13.01; 13.03; 14.02	30	12	65

- Санітарно-захисні зон від об'єктів:
- майданчик для логістики контейнерів - 100 м;
 - цех ремонту контейнерів - 100м;
 - зона паркування і обслуговування техніки терміналу - 100 м;
 - зона критичних складів клас А+ - 100 м;
 - майданчик для маневрування ТТР і стоянка - 100 м;
 - нафтобаза - 100 м;
 - елеватор з лабораторією якості зернових - 100 м;
 - станція для миття вагонів-цистерн - 30 м;
 - водонапірна вежа - 30 м;
 - очисні споруди - 100 м (п.2 Додатку 12);
 - ДЕПО для маневрених локомотивів - 100 м

51-09-23

Детальний план території, дослідничих центрів, складів та баз орієнтовною площею 100 га, для розроблення та експлуатації будівель і споруд залізничних транспортних послуг та допоміжних об'єктів, на території Вишнівської сільської ради Ковельського району Волинської області

Зм	Кіл	Арк	Роздок	Підпис	Дата
Директор	Габрель	Габрель			
ГАП	Габрель	Габрель			
Розробив	Терешук	Терешук			
Перевірив	Добровольська	Добровольська			
Н. контроль	Добровольська	Добровольська			

ІНЖЕНЕРНО-ТЕХНІЧНІ ЗАХОДИ ЦИВІЛЬНОГО ЗАХИСТУ М 1:2000

НАУКОВО-ДОСЛІДНИЙ ПРОЄКТИВНИЙ ЦЕНТР ГЕОУРБАНІСТКИ ТА ПЛАНУВАННЯ