

НАУКОВО-ДОСЛІДНИЙ ПРОЕКТНИЙ ЦЕНТР
«ГЕОУРБАНІСТИКИ ТА ПЛАНУВАННЯ»



79007, м. Львів, вул. Тиктора, 8.
Код ЄДРПОУ – 33880983
Тел: +380960964662
E-mail: info@gplan.com.ua
https://gplan.com.ua

STUDIES RESEARCH PROJECT CENTER
"GEOURBANISTICS & PLANNING"



Ukraine, 79007, Lvivcity, str. Tikтора, 8.
USREOU code 33880983
Phone: +380960964662
E-mail: info@gplan.com.ua
https://gplan.com.ua

ДЕТАЛЬНИЙ ПЛАН ТЕРИТОРІЇ

Детальний план території виробничих промислових підприємств, на земельні ділянки приватної власності, для розміщення та експлуатації основних, підсобних і допоміжних будівель та споруд підприємств переробної, машинобудівної та іншої промисловості (КВЦПЗ 11.02) на території Римачівського старостинського округу Вишнівської сільської ради Ковельського району Волинської області

Розділ IV. Звіт про стратегічну екологічну оцінку

Директор

Еколог



Михайло ГАБРЕЛЬ

Марія ГОРОДНИК

м. Львів 2024 р.

Інформація про розробника

- Повне найменування - Товариством з обмеженою відповідальністю «НАУКОВО-ДОСЛІДНИЙ ПРОЕКТНИЙ ЦЕНТР ГЕОУРБАНІСТИКИ ТА ПЛАНУВАННЯ».
- Місцезнаходження/Юридична адреса; 44340, Волинська обл., Ковельський р-н, село Зачернеччя, вул. Незалежності, будинок 1Б;
- Поштова адреса: 79059, Львівська обл., м. Львів, вул. Гетьмана Мазепи, 26, АС 7044;
- Фактична адреса: 79007, Львівська обл., м. Львів, вул. Тиктора, 8.
- Код ЄДРПОУ підприємства (або ПІН ФОП) – 33880983.
- Індивідуальний податковий номер -.
- Банківські реквізити (поточний рахунок, назва банку, в якому відкритий рахунок) - р/р UA463253650000000260010022730 в АТ "КРЕДОБАНК", МФО 325365.
- Тел./факс - +380960964662
- E-mail - info@gplan.com.ua
- Директор – Габрель Михайло Миколайович.

Склад авторського колективу

№	Посада виконавця	Прізвище виконавця
1	Директор	Михайло Габрель
2	Архітектор	Оксана Терешкун
3	Інженер-землевпорядник	Надія Кришенник
4	Еколог	Марія Городник
5	Архітектор	Марта Добровольська
6	Інженер-проектувальник	Наталія Букартик

ЗВІТ ПРО СТРАТЕГІЧНУ ЕКОЛОГІЧНУ ОЦІНКУ

Проекту Детального плану території виробничих промислових підприємств, на земельні ділянки приватної власності, для розміщення та експлуатації основних, підсобних і допоміжних будівель та споруд підприємств переробної, машинобудівної та іншої промисловості (КВЦПЗ 11.02) на території Римачівського старостинського округу Вишнівської сільської ради Ковельського району Волинської області

ЗМІСТ

ВСТУП	4
МЕТОДОЛОГІЯ ЗДІЙСНЕННЯ СТРАТЕГІЧНОЇ ЕКОЛОГІЧНОЇ ОЦІНКИ	5
Нормативно-правова база проведення СЕО в Україні.....	5
Методологія проведення СЕО.....	7
1. ЗМІСТ ТА ОСНОВНІ ЦІЛІ ДОКУМЕНТА ДЕРЖАВНОГО ПЛАНУВАННЯ, ЙОГО ЗВ'ЯЗОК З ІНШИМИ ДОКУМЕНТАМИ ДЕРЖАВНОГО ПЛАНУВАННЯ	9
2. ХАРАКТЕРИСТИКА ПОТОЧНОГО СТАНУ ДОВКІЛЛЯ, У ТОМУ ЧИСЛІ ЗДОРОВ'Я НАСЕЛЕННЯ, ТА ПРОГНОЗНІ ЗМІНИ ЦЬОГО СТАНУ, ЯКЩО ДОКУМЕНТ ДЕРЖАВНОГО ПЛАНУВАННЯ НЕ БУДЕ ЗАТВЕРДЖЕНО	13
Атмосферне повітря.....	13
Водні ресурси та їх використання.....	15
Зміна клімату.....	16
Земельні ресурси і ґрунти.....	18
Надра.....	20
Ландшафтні структури.....	21
Управління відходами.....	21
Біорізноманіття, в тому числі природоохоронні території та об'єкти.....	23
Безпека життєдіяльності населення та його здоров'я.....	24
Об'єкти історико-культурної спадщини.....	25
Прогнозні зміни стану довкілля, якщо документ державного планування не буде затверджено.....	26
3. ХАРАКТЕРИСТИКА СТАНУ ДОВКІЛЛЯ, УМОВ ЖИТТЄДІЯЛЬНОСТІ НАСЕЛЕННЯ ТА СТАНУ ЙОГО ЗДОРОВ'Я НА ТЕРИТОРІЯХ, ЯКІ ЙМОВІРНО ЗАЗНАЮТЬ ВПЛИВУ	27
4. ЕКОЛОГІЧНІ ПРОБЛЕМИ, У ТОМУ ЧИСЛІ РИЗИКИ ВПЛИВУ НА ЗДОРОВ'Я НАСЕЛЕННЯ, ЯКІ СТОСУЮТЬСЯ ДОКУМЕНТА ДЕРЖАВНОГО ПЛАНУВАННЯ, ЗОКРЕМА ЩОДО ТЕРИТОРІЙ З ПРИРОДООХОРОННИМ СТАТУСОМ	29
5. ЗОБОВ'ЯЗАННЯ У СФЕРІ ОХОРОНИ ДОВКІЛЛЯ, У ТОМУ ЧИСЛІ ПОВ'ЯЗАНІ ІЗ ЗАПОБІГАННЯМ НЕГАТИВНОМУ ВПЛИВУ НА ЗДОРОВ'Я НАСЕЛЕННЯ, ВСТАНОВЛЕНІ НА МІЖНАРОДНОМУ, ДЕРЖАВНОМУ ТА ІНШИХ РІВНЯХ, ЩО СТОСУЮТЬСЯ ДОКУМЕНТА ДЕРЖАВНОГО ПЛАНУВАННЯ, А ТАКОЖ ШЛЯХИ ВРАХУВАННЯ ТАКИХ ЗОБОВ'ЯЗАНЬ ПІД ЧАС ПІДГОТОВКИ ДОКУМЕНТА ДЕРЖАВНОГО ПЛАНУВАННЯ	33
6. ОПИС НАСЛІДКІВ ДЛЯ ДОВКІЛЛЯ, У ТОМУ ЧИСЛІ ДЛЯ ЗДОРОВ'Я НАСЕЛЕННЯ, У ТОМУ ЧИСЛІ ВТОРИННИХ, КУМУЛЯТИВНИХ, СИНЕРГІЧНИХ, КОРОТКО-, СЕРЕДНЬО- ТА ДОВГОСТРОКОВИХ (1, 3-5 ТА 10-15 РОКІВ ВІДПОВІДНО, А ЗА НЕОБХІДНОСТІ - 50-100 РОКІВ), ПОСТІЙНИХ І ТИМЧАСОВИХ, ПОЗИТИВНИХ І НЕГАТИВНИХ НАСЛІДКІВ	40
7. ЗАХОДИ, ЩО ПЕРЕДБАЧАЄТЬСЯ ВЖИТИ ДЛЯ ЗАПОБІГАННЯ, ЗМЕНШЕННЯ ТА ПОМ'ЯКШЕННЯ НЕГАТИВНИХ НАСЛІДКІВ ВИКОНАННЯ ДОКУМЕНТА ДЕРЖАВНОГО ПЛАНУВАННЯ	43
8. ОБҐРУНТУВАННЯ ВИБОРУ ВИПРАВДАНИХ АЛЬТЕРНАТИВ, ЩО РОЗГЛЯДАЛИСЯ, ОПИС СПОСОБУ, В ЯКИЙ ЗДІЙСНЮВАЛАСЯ СТРАТЕГІЧНА ЕКОЛОГІЧНА ОЦІНКА, У ТОМУ ЧИСЛІ БУДЬ-ЯКІ УСКЛАДНЕННЯ	46
Обґрунтування вибору виправданих альтернатив, що розглядалися.....	46
Ускладнення, що виникли в процесі проведення СЕО.....	48
9. ЗАХОДИ, ПЕРЕДБАЧЕНІ ДЛЯ ЗДІЙСНЕННЯ МОНИТОРИНГУ НАСЛІДКІВ ВИКОНАННЯ ДОКУМЕНТА ДЕРЖАВНОГО ПЛАНУВАННЯ ДЛЯ ДОВКІЛЛЯ, У ТОМУ ЧИСЛІ ДЛЯ ЗДОРОВ'Я НАСЕЛЕННЯ	49
10. ОПИС ЙМОВІРНИХ ТРАНСКОРДОННИХ НАСЛІДКІВ ДЛЯ ДОВКІЛЛЯ, У ТОМУ ЧИСЛІ ДЛЯ ЗДОРОВ'Я НАСЕЛЕННЯ	53

11. РЕЗЮМЕ НЕТЕХНІЧНОГО ХАРАКТЕРУ ІНФОРМАЦІЇ.....	54
СПИСОК ВИКОРИСТАНИХ ДЖЕРЕЛ.....	56

ВСТУП

Важливою характеристикою сучасного етапу розвитку суспільства є концепція сталого розвитку, одним з елементів якої є стратегічна екологічна оцінка. Саме вона підвищує здатність впровадження екологічних вимог під час розробки та затвердження документів. Проведення стратегічної екологічної оцінки є можливістю комплексного оцінювання на етапі розробки проекту документу державного планування з метою розгляду ймовірних альтернатив, заходів з пом'якшення негативних наслідків та їх інтеграції до запроектованої містобудівної документації.

Закон України «Про стратегічну екологічну оцінку» прийнятий 20.03.2018. Згідно з ним, стратегічна екологічна оцінка (СЕО) – процедура визначення, опису та оцінювання наслідків виконання документів державного планування для довкілля, у тому числі для здоров'я населення, виправданих альтернатив, розроблення заходів із запобігання, зменшення та пом'якшення можливих негативних наслідків, яка включає визначення обсягу стратегічної екологічної оцінки, складання звіту про стратегічну екологічну оцінку, проведення громадського обговорення та консультацій (за потреби – транскордонних консультацій), врахування у документі державного планування звіту про стратегічну екологічну оцінку, результатів громадського обговорення та консультацій, інформування про затвердження документа державного планування та здійснюється у порядку, визначеному цим Законом.

Стратегічна екологічна оцінка здійснюється на основі принципів законності та об'єктивності, гласності, участі громадськості, наукової обґрунтованості, збалансованості інтересів, комплексності, запобігання екологічній шкоді, довгострокового прогнозування, достовірності та повноти інформації у проекті документа, міжнародного екологічного співробітництва.

МЕТОДОЛОГІЯ ЗДІЙСНЕННЯ СТРАТЕГІЧНОЇ ЕКОЛОГІЧНОЇ ОЦІНКИ

Нормативно-правова база проведення СЕО в Україні

Основними міжнародними правовими документами щодо СЕО є Протокол про стратегічну екологічну оцінку (Протокол про СЕО) до Конвенції про оцінку впливу на навколишнє середовище у транскордонному контексті (Конвенція Еспо), ратифікований Верховною Радою України (№ 562-VIII від 4 01.07.2015) та Директива 2001/42/ЄС про оцінку впливу окремих планів і програм на навколишнє середовище, імплементація якої передбачена Угодою про асоціацію між Україною та ЄС.

Засади екологічної політики визначені Законом України «Про Основні засади (стратегію) державної екологічної політики на період до 2030 року» (№ 2697-VIII від 28.02.2019 р). Відповідно до цього закону СЕО визначається як інструмент для запобігання негативному впливу на навколишнє природне середовище та встановлення відповідності запланованої чи здійснюваної діяльності нормам і вимогам законодавства про раціональне використання і відтворення природних ресурсів, забезпечення екологічної безпеки та охорону навколишнього природного середовища.

В Україні відносини у сфері оцінки наслідків для довкілля виконання документів державного планування регулюються Законом України «Про стратегічну екологічну оцінку» (ухвалений Верховною Радою України 20 березня 2018 року, підписаний Президентом України 10 квітня 2018 року, вступив в дію 12 жовтня 2018 року). Закон встановлює механізм СЕО, який передбачає, що документи державного планування повинні проходити СЕО зважаючи на ймовірні наслідки для навколишнього середовища та екологічної мережі.

Розділ «Охорона навколишнього природного середовища», що розробляється у складі проекту містобудівної документації, одночасно є звітом про стратегічну екологічну оцінку, який має відповідати вимогам Закону України «Про стратегічну екологічну оцінку» (п.4 ст. 2 Закону України «Про регулювання містобудівної документації»). Методичні рекомендації щодо здійснення стратегічної екологічної оцінки містобудівної документації затверджені наказом Міністерства захисту довкілля та природних ресурсів України від 18.10.2023 №705 розроблені на виконання пунктів 6 та 7 частини першої статті 6 Закону України «Про стратегічну екологічну оцінку» та є обов'язковими.

Розроблення детального плану території та звіту про СЕО необхідно здійснювати відповідно до вимог закону України «Про регулювання містобудівної діяльності», ДБН «Склад та зміст містобудівної документації на місцевому рівні» Б.1.1-14:2021, ДБН Б.2.2-12:2019 «Планування та забудова територій».

Заходи щодо охорони атмосферного повітря необхідно передбачати відповідно до вимог статей 10-22 Закону України «Про охорону атмосферного повітря».

Заходи щодо охорони водного басейну необхідно передбачити відповідно до вимог Водного кодексу України, Закону України «Про питну воду, питне водопостачання та водовідведення», постанови Кабінету міністрів України від 18.12.1998 № 2024 «Про правовий режим зон санітарної охорони водних об'єктів», постанови Кабінету Міністрів України від 25.03.1999 № 465 «Про затвердження Правил охорони поверхневих вод від забруднення зворотними водами», ДБН В.2.5-74:2013 «Водопостачання. Зовнішні мережі та споруди. Основні положення проектування», ДБН В.2.5-75:2013 «Каналізація. Зовнішні мережі та споруди. Основні положення проектування», ДСТУ-Н Б В.2.5-61:2012 «Настанова з улаштування систем поверхневого водовідведення».

Формування, збереження та раціональне, невиснажливе використання екологічної мережі регулюється Законом України «Про екологічну мережу України». Відповідно п.4 ст.15 ЗУ, зведена схема формування екомережі України, регіональні та місцеві схеми формування екомережі, програми у сфері формування, збереження та використання екомережі є основою для розроблення усіх видів проєктної документації при здійсненні землеустрою, розробці містобудівної документації, а також здійсненні господарської та іншої діяльності.

Заходи у сфері поводження з відходами необхідно здійснювати відповідно до вимог Закону України «Про управління відходами», зокрема щодо: розробки та затвердження схеми санітарного очищення населеного пункту; затвердження місцевих програм поводження з відходами та контроль за їх виконанням; організація роздільного збирання корисних компонентів твердих побутових відходів; вирішення питання щодо розміщення на своїй території об'єктів поводження з відходами.

В процесі розробки звіту зі стратегічної екологічної оцінки необхідно врахувати вимоги наступних законодавчих актів:

- Земельного кодексу України;
- Водного кодексу України;
- Лісового кодексу України;
- Кодексу України про надра;
- Закону України «Про охорону навколишнього природного середовища»;
- Закону України «Про регулювання містобудівної діяльності»;
- Закону України «Про основи містобудування»;
- Закону України «Про охорону земель»;
- Закону України «Про питну воду, питне водопостачання та водовідведення»;
- Закону України «Про оцінку впливу на довкілля»;
- Закону України «Про охорону атмосферного повітря»;
- Закону України «Про управління відходами»;
- Закону України «Про рослинний світ»;
- Закону України «Про тваринний світ»;
- Закону України «Про охорону археологічної спадщини»;
- Закону України «Про охорону культурної спадщини»;
- Закону України «Про мисливське господарство та полювання»;
- Закону України «Про природно-заповідний фонд України»;
- Закону України «Про екологічну мережу»;

Закону України «Про рибне господарство, промислове рибальство та охорону водних біоресурсів»;

Наказ Міністерства охорони здоров'я України «Про затвердження Державних санітарних правил планування та забудови населених пунктів».

Зокрема:

статті 19 Закону України «Про основи містобудування» щодо забезпечення сталого розвитку населених пунктів та екологічної безпеки територій при здійсненні планування територій;

статті 48 Закону України «Про охорону земель» щодо передбачення заходів з дотримання екологічних вимог при здійсненні містобудівної документації;

статті 59 Закону України «Про охорону навколишнього природного середовища» щодо планування території з урахуванням екологічної ємності територій, додержанням вимог охорони навколишнього природного середовища, раціонального використання природних ресурсів та екологічної безпеки;

статей 58, 60, 61, 62 Земельного Кодексу України;

статті 87 Водного кодексу України щодо дотримання регульованого режиму господарської діяльності на земельних ділянках водоохоронних зон водних об'єктів;

статей 88, 89, 90 Водного кодексу України щодо дотримання обмеженої господарської діяльності на земельних ділянках прибережних захисних смуг водних об'єктів.

Методологія проведення СЕО

Методологія ґрунтується на європейському досвіді проведення стратегічної екологічної оцінки документів державного планування.

У статті 9 Закону України «Про стратегічну екологічну оцінку» зазначено, наступні етапи стратегічної екологічної оцінки:

- визначення обсягу стратегічної екологічної оцінки;
- складання звіту про стратегічну екологічну оцінку;
- проведення громадського обговорення та консультацій у порядку, передбаченому статтями 12 та 13 Закону України «Про стратегічну екологічну оцінку», транскордонних консультацій у порядку, передбаченому статтею 14 цього Закону;
- врахування звіту про стратегічну екологічну оцінку, результатів громадського обговорення та консультацій;
- інформування про затвердження документа державного планування;
- моніторинг наслідків виконання документа державного планування для довкілля, у тому числі для здоров'я населення.

Загалом звіт про СЕО розроблений відповідно до статті 11 ЗУ «Про стратегічну екологічну оцінку», Методичних рекомендацій щодо здійснення стратегічної екологічної оцінки містобудівної документації затверджених наказом Міністерства захисту довкілля та природних ресурсів України від 18.10.2023 № 705, наказом Міністерства захисту довкілля та природних ресурсів України від 08.10.2020 № 213 «Про затвердження Критеріїв визначення наслідків

для довкілля, у тому числі для здоров'я населення», постановою Кабінету Міністрів України від від 16.12.2020 №1272 «Про порядок здійснення моніторингу наслідків виконання документа державного планування для довкілля, у тому числі для здоров'я населення».

Забезпечення доступу та врахування думки громадськості під час розроблення детального плану територій (ДПТ) та здійснення СЕО

В рамках проведення процедури Стратегічної екологічної оцінки проєкту «Детального плану території виробничих промислових підприємств, на земельні ділянки приватної власності, для розміщення та експлуатації основних, підсобних і допоміжних будівель та споруд підприємств переробної, машинобудівної та іншої промисловості (КВЦПЗ 11.02) на території Римачівського старостинського округу Вишнівської сільської ради Ковельського району Волинської області» було складено та опубліковано Заяву про визначення обсягу стратегічної екологічної оцінки.

З метою громадського обговорення на офіційному сайті Вишнівської сільської ради було розміщено Повідомлення про оприлюднення заяви про визначення обсягу стратегічної екологічної оцінки «Детального плану території виробничих промислових підприємств, на земельні ділянки приватної власності, для розміщення та експлуатації основних, підсобних і допоміжних будівель та споруд підприємств переробної, машинобудівної та іншої промисловості (КВЦПЗ 11.02) на території Римачівського старостинського округу Вишнівської сільської ради Ковельського району Волинської області».

Протягом громадського обговорення Заяви про визначення обсягу стратегічної екологічної оцінки проєкту (15 календарних днів) звернень, зауважень та пропозицій від громадськості не надходило.

Заявка знаходиться на офіційному сайті: Повідомлення про оприлюднення Заяви про визначення обсягу СЕО: [Повідомлення про оприлюднення Заяви про визначення обсягу СЕО - Вишнівська територіальна громада \(vyshniv-gromada.gov.ua\)](#) від 29.03.2024 та на порталі «ЕкоСистема» (національна онлайн-платформа, яка містить актуальну інформацію про стан довкілля) за номером: 29-03-5395-24.

1. ЗМІСТ ТА ОСНОВНІ ЦІЛІ ДОКУМЕНТА ДЕРЖАВНОГО ПЛАНУВАННЯ, ЙОГО ЗВ'ЯЗОК З ІНШИМИ ДОКУМЕНТАМИ ДЕРЖАВНОГО ПЛАНУВАННЯ

Документом державного планування у цьому випадку є Детальний план території виробничих промислових підприємств, на земельні ділянки приватної власності, для розміщення та експлуатації основних, підсобних і допоміжних будівель та споруд підприємств переробної, машинобудівної та іншої промисловості (КВЦПЗ 11.02) на території Римачівського старостинського округу Вишнівської сільської ради Ковельського району Волинської області.

Детальний план території є містобудівною документацією місцевого рівня, яка розробляється з метою визначення планувальної організації і функціонального призначення, просторової композиції і параметрів забудови та ландшафтної організації кварталу, мікрорайону, іншої частини території населеного пункту, призначених для комплексної забудови чи реконструкції, та підлягає стратегічній екологічній оцінці. Підставою для розроблення детального плану території і є Рішення Вишнівської сільської ради Ковельського району Волинської області №46/71 від 26.02.2024 «Про надання дозволу на розроблення детального плану території».

Відповідно до ст. 19 Закону України «Про регулювання містобудівної діяльності», детальний план визначає принципи планувально-просторової організації забудови, містобудівні умови та обмеження, систему інженерних мереж, порядок організації транспортного і пішохідного руху, комплексного благоустрою та озеленення.

При виконанні СЕО проєкту домінують методи стратегічного аналізу, зокрема, аналіз контексту стратегічного планування, що передбачає встановлення зв'язків з іншими документами державного планування та дослідження нормативно-правових умов реалізації рішень детального плану.

Основними завданнями стратегічної екологічної оцінки проєкту детального плану території є:

- аналіз поточного стану довкілля визначеної земельної ділянки;
- визначення основних екологічних проблем, що стосуються проєктної території, та заходів щодо їх вирішення;
- зазначення інформації щодо наявних поблизу та на території планованої діяльності, природоохоронних територій та можливого впливу на них від реалізації документа державного планування;
- здійснення опису усіх складових довкілля (флори, фауни, біорізноманіття, ґрунту, надр, клімату, повітря, води, ландшафту, природних територій та об'єктів, безпеки життєдіяльності населення та його здоров'я, матеріальних активів, об'єктів культурної спадщини), які ймовірно зазнають впливу при реалізації документа державного планування;
- формування заходів для запобігання, зменшення та пом'якшення можливих негативних наслідків від реалізації документа державного планування;

- прийняття рішень щодо інженерного забезпечення планованої діяльності на визначеній території та обґрунтування альтернативних варіантів, які розглядались;
- аналіз інформації про рівень природної та техногенної безпеки;
- визначення обмежень та санітарно-захисних зон для об'єктів відповідних класів небезпеки, межі прибережних захисних смуг та водоохоронних зон поверхневих водних об'єктів, зони санітарної охорони підземних джерел.

Територія району проектування розташована в північно-західній частині від межі населеного пункту с. Римачі, Вишнівської територіальної громади, Ковельського району, Волинської області у північно-західній частині України, вздовж траси М-07 Київ – Ковель – Ягодин, яка збігається з європейським маршрутом Е373. На території розробки детального плану дороги місцевого значення відсутні. Межа території опрацювання представлена трьома земельними ділянками, сумарна площа яких складає 5,5358 га.

Територію проектування передбачено для влаштування транспортного підприємства у зв'язку з приляганням колії залізничного транспорту з південної та західної сторони. Проектом передбачається 2 залізничних колій, а також розміщення на ділянці складських приміщень, передбачено місце для зберігання як вантажного так і легкового транспорту. Спроектовано систему внутрішніх доріг та проїздів в межах розробки детального плану. Також передбачено влаштування додаткової під'їзної дороги та розміщення складів III ступеня вогнестійкості двох типів розмірів: 48*12 та 24*12 м.

Транспортна схема на території, що розглядається в детальному плані пропонується наступна: 1 в'їзд та 1 виїзд з території проектування. На території передбачено проїзди з твердим покриттям шириною 7 м.



Рис. 1. Візуалізація проектної території

Ділянки розташовані неподалік державного кордону Україна-Польща, а також межують з територією транспортних підприємств та сільськогосподарськими землями.

Земельні ділянки до особливо цінних земель не належать.

При розробленні детального плану території будівлі та споруди на проєктованій ділянці були відсутні. На суміжних ділянках було розміщено: з північної сторони ділянка межує з транспортним маршрутом, а також з ділянкою на якій розташовано склади палива та АЗС. З північної та західної сторони ділянка проєктування межує з ділянками Львівської залізниці, де проходяться магістральні залізничні колії, а також декілька будівель та споруд залізничного транспорту, з східної сторони суміжна ділянка з сільськогосподарським призначенням.

Дорожньо-транспортна інфраструктура, мостові споруди, підприємства та парки автотранспорту в межах ділянок відсутні, смуга відведення дороги становить 35-63 м.

Влаштування ділових центрів та інноваційних об'єктів на території опрацювання детального плану території не передбачається.

Мережі ПрАТ «Волиньобленерго» у межах ділянок відсутні.

На території опрацювання природоохоронні та ландшафтно-рекреаційні зони відсутні та не передбачаються на майбутнє.

Ділянки не містять об'єктів всесвітньої спадщини, їх території та буферні зони, об'єкти культурної спадщини, їх території та зони охорони пам'яток культурної спадщини, історичні ареали населених місць, історико-культурні заповідники, історико-культурні заповідні території, охоронювальні археологічні території та музеї відсутні. Середовище складає цілісну транспортно-складську зону.

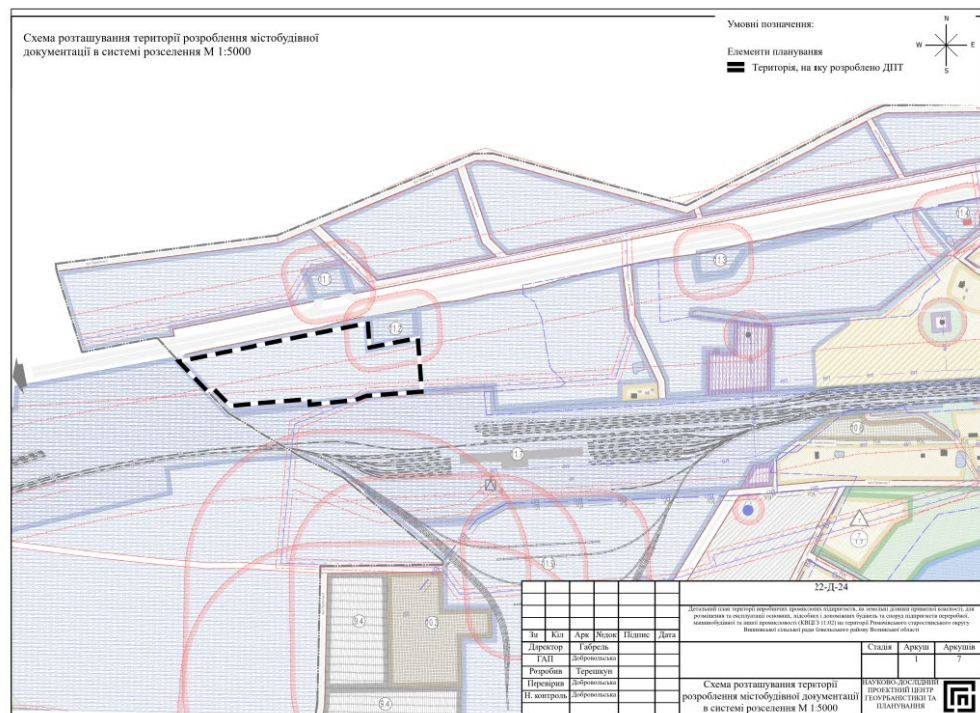


Рис. 2. Схема розташування території розроблення містобудівної документації в системі розселення М 1:5000

За функціональним призначенням територія опрацювання передбачається для влаштування транспортних підприємств. Код виду функціонального призначення – 20600.0 (території транспортно-складської забудови).

При розробці детального плану території враховано наступне:

- розміщення підприємств відповідно до можливого екологічного впливу, з мінімізацією впливу на сусідні території;
- розмір територій, характерний для розміщення підприємств, пріоритетних, відповідно до загальної Концепції.

Проектні рішення охоплюють усі види діяльності, які провадяться або провадження яких заплановане в перспективі на території ділянки. Проектні рішення архітектурно-планувальної організації та потреби територіального розвитку обумовлюються в тому числі завданням на розроблення детального плану території.

Всі основні подальші проектні рішення щодо формування і планування виробничих територій будуть вирішені з дотриманням основних регламентів та норм. Територія, що опрацьовується детальним планом, повинна сприяти розвитку підприємництва та створенню нових робочих місць.

Вертикальне планування території виконано з урахуванням основних вимог згідно ДБН Б.2.2-12:2019 «Планування та забудова території»:

- Збереження ґрунтів і деревних насаджень;
- Відведення поверхневих вод зі швидкостями, які виключають ерозію ґрунтів;
- Мінімальний обсяг земельних робіт;
- Збереження та використання ґрунтового шару для подальшого використання при проведенні благоустрою.

Загальний ухил рельєфу даної місцевості спостерігається у північно-західному напрямку, перепад висот складає 2,3 м, відмітки коливаються від 175,25 до 177,58 м в Балтійській системі висот. Проектний план розроблений на топографічних матеріалах, наданих замовником. При проектуванні за основу взято відмітки існуючого рельєфу. Мета інженерної підготовки території – підготовка її до використання за призначенням.

При розробленні детального плану території враховується чинна містобудівна документація на місцевому рівні та проектна документація, зокрема, Схема планування території Волинської області, Генеральний план с.Римачі, затверджений рішенням Вишнівської сільської ради №2/143 від 23 грудня 2020 року (згідно з яким територія детального плану розташована за межами населеного пункту), Стратегія розвитку Вишнівської територіальної громади, стратегії та програми економічного, демографічного, екологічного, соціального розвитку відповідної території, програми розвитку інженерно-транспортної інфраструктури, охорони навколишнього природного середовища, охорони та збереження нерухомих об'єктів культурної спадщини та пам'яток археології, інформація містобудівного, земельного та інших кадастрів, заяви щодо забудови та іншого використання території.

2. ХАРАКТЕРИСТИКА ПОТОЧНОГО СТАНУ ДОВКІЛЛЯ, У ТОМУ ЧИСЛІ ЗДОРОВ'Я НАСЕЛЕННЯ, ТА ПРОГНОЗНІ ЗМІНИ ЦЬОГО СТАНУ, ЯКЩО ДОКУМЕНТ ДЕРЖАВНОГО ПЛАНУВАННЯ НЕ БУДЕ ЗАТВЕРДЖЕНО

Атмосферне повітря

Атмосферне повітря є одним з важливих компонентів навколишнього природного середовища, стан якого прямо або опосередковано залежить від людської діяльності. Для оцінки забруднення атмосферного повітря та прийняття природоохоронних рішень необхідною умовою є проведення систематичних спостережень за метеорологічними умовами, зокрема у висотних шарах атмосфери, кліматичними умовами та параметрами викидів промислових джерел забруднення.

Загалом джерела забруднюючих речовин поділяються на пересувні (всі види транспорту) та стаціонарні, до яких входить теплове та енергетичне устаткування, промислові підприємства, сільське господарство.

В загальному об'ємі викидів в межах регіону значна кількість припадає на пересувні джерела забруднення, а саме автотранспорт та техніку сільськогосподарського призначення. Через село пролягає автодорога М-07, що формує умови для шумового та хімічного забруднення повітря, вторинного забруднення викидами ґрунтів та рослинності. Найбільша інтенсивність руху спостерігається по магістральному автошляху та вулицях Прикордонників, Перемоги та Миру.

Викиди від автотранспорту особливо небезпечні для здоров'я людини, оскільки потрапляють у повітря в приземному шарі, в зоні дихання людини. За останні роки дана проблема погіршилась, що визначається технічним зносом рухомого складу техніки, палим незадовільної якості, недосконалою організацією дорожнього руху, станом дорожнього покриття та метеорологічними умовами.

На території Римачівського старостинського округу Вишнівської сільської ради Ковельського району наявний недіючий худобомогильник, який розміщений за 1,5 км на південний схід від с. Римачі. Останнє поховання зареєстроване у 1959р. Зараз там розміщені зелені насадження. Згідно з листом Головного управління Держпродспоживслужби у Волинській області №02.03-12/2177 від 15.04.2024 р. на території опрацювання, у радіусі до 2 км, худобомогильників, тваринницьких та птахівничих господарств немає. Тобто можна свідчити про те, що негативний вплив на навколишнє середовище від такого об'єкту зменшився.

В загальному у Ковельському районі, зокрема у м. Ковель, спостерігається збільшення обсягів викидів забруднюючих речовин від стаціонарних джерел. Однією з основних причин забруднення атмосферного повітря є низький рівень оснащення джерел викидів пилогазоочисним обладнанням. Значно впливає на забруднення атмосфери відсутність установок по вловлюванню газоподібних сполук.

Таблиця 1. Динаміка викидів забруднюючих речовин в атмосферне повітря від стаціонарних джерел забруднення у м. Ковель, тис. тонн

2017	2018	2019	2020
0,3	0,4	0,4	0,4

Основними забруднювачами повітря в регіоні території проектування є підприємства добувної та переробної промисловості, харчової промисловості, сільського, лісового господарства.

Серед забруднювальних речовин виділяють: діоксид сірки, оксид вуглецю, діоксид та оксид азоту, бенз(а)пірен, неметанові леткі органічні сполуки, пил. У Таблиці 2 наведено вміст основних забруднюючих речовин за даними Регіональної доповіді про стан довкілля у Волинській області за 2020 рік. Протягом 20 років Волинським гідрометеоцентром проводились спостереження за програмою транскордонного переносу на метеостанції М Світязь. Середньодобові концентрації визначалися при відборі проб 5 разів на добу.

Таблиця 2. Вміст основних забруднюючих речовин в атмосферному повітрі у Волинській області за період багаторічних спостережень

Речовина	Клас небезпеки	Кількість міст, охоплених спостереженнями	Середньорічний вміст, мг/м ³	Середньодобові ГДК	Максимальний вміст, мг/м ³	Максимально разові ГДК	Частка міст (%), де середньорічний вміст перевищував:			Частка міст (%), де максимальний разовий вміст перевищував:		
							1 ГДК	5 ГДК	10 ГДК	1 ГДК	5 ГДК	10 ГДК
Пил		1	0.00799	0.15	0.4	0.5				-	-	-
Діоксид сірки	3	1	0.0019	0.05	0.011	0.5				-	-	-
Оксид вуглецю	4	1	0.4847	3	2	5				-	-	-
Діоксид азоту	3	1	0.0690	0.04	0,41	0.2				-	-	-
Оксид азоту	3	1	0.0279	0.06	0.23	0.4				-	-	-
Фенол	2	1	0.0050	0.003	0,02	0.01				-	-	-
Формальдегід	2	1	0.0052	0.003	0.037	0.035				-	-	-

Підсумовуючи, можна свідчити про те, що тенденція збільшення забруднення від пересувних джерел вважається постійною протягом останніх років. Проте, відповідно до характеристик доріг та даних щодо інтенсивності руху, ризиків перевищення гранично допустимих концентрацій забруднюючих речовин як від стаціонарних, так і пересувних джерел у повітрі не прогнозується. Хімічно-небезпечні об'єкти відсутні на території проектування.

Водні ресурси та їх використання

Територія проектування детального плану розташована в межах Волино-Подільського артезіанського басейну (басейн річки Західний Буг). У 2023 році були завершені роботи з розробки проекту плану управління річковим басейном (ПУРБ) Західного Бугу. Територія району знаходиться в сприятливих гідрогеологічних умовах для накопичення підземних вод майже в усіх вікових комплексах осадових відкладів і добре забезпечена підземними водами за рахунок водоносного горизонту мергельно-крейдової товщі сенон-турону.

У межах ділянок проектування відсутні об'єкти водного фонду (ставки, річки, озера, водосховища) та меліоративні системи.

На території детального плану відсутнє централізоване водопостачання.

Якість питної води в основному відповідає вимогам Держспоживстандарту (Державні санітарні норми та правила «Гігієнічні вимоги до води питної, призначеної для споживання людиною» (ДСанПіН 2.2.4-171-10)), крім відхилення від окремих нормативних показників (залізо, жорсткість, загальна мінералізація).

Так, як відповідно до статті 70 Водного кодексу України забороняється скидати стічні води використовуючи рельєф місцевості, проєктними рішеннями було передбачено розміщення локальних очисних споруд. На першу чергу відведення побутових стічних вод передбачається за рахунок розміщення септиків та фільтруючих колодязів. На перспективу передбачається влаштування установки типу «BIOTAL» або «ОАЗИС» залізобетонного виконання призначеної для глибокого біологічного очищення господарсько-побутових стічних вод об'ємом до 25 м³/добу, з санітарно-захисною зоною 5 м відповідно до висновку державної санітарно-епідеміологічної експертизи від 28.10.2019 № 12.2-18-1/24093. Як альтернатива було запропоновано підключення до місцевих каналізаційних очисних споруд в с. Римачі.

Таблиця 3. Моніторинг за даними поста спостереження (абсолютні значення) (з 01.01.2015 р. по 01.01.2020 р.)

По посту: р. Ягодинка, 2 км, нижче оз.Ягодинське									
Значення	Показники								
	Амоній-іони, мг/дм ³	Біохімічне споживання кисню за 5 діб, мгО ₂ /дм ³	Завислі (суспендовані) речовини, мг/дм ³	Кисень розчинений, мгО ₂ /дм ³	Нітрат-іони, мг/дм ³	Нітрит-іони, мг/дм ³	Сульфат-іони, мг/дм ³	Фосфат-іони (поліфосфати), мг/дм ³	Хлорид-іони, мг/дм ³
Дата									
19.02.2015	0,29	4,20	8,70	11,43	4,80	0,06	54,90	0,05	20,80
15.06.2015	1,18	3,00	23,00	4,35	5,03	0,04	60,90	0,12	22,50
25.09.2015	0,89	3,00	19,50	4,87	4,56	0,05	55,68	0,09	19,10
08.11.2015	0,95	3,10	20,00	5,21	5,40	0,05	54,10	0,12	17,30
22.02.2016	0,56	3,00	9,50	7,08	5,90	0,07	44,36	0,08	12,10
24.05.2016	1,11	1,61	7,50	8,21	6,11	0,07	33,06	0,11	15,60
16.08.2016	0,69	3,20	5,00	6,27	6,41	0,09	27,42	0,74	20,80
28.09.2016	1,04	3,09	12,00	7,89	5,96	0,08	36,00	0,72	15,60
22.11.2016	1,02	4,72	6,50	8,89	6,02	0,15	38,60	0,83	15,60
06.03.2017	0,60	4,35	12,00	7,89	14,71	0,15	90,60	0,17	22,50
23.05.2017	0,71	4,19	12,00	7,05	2,05	0,08	72,40	0,24	20,80
09.08.2017	1,16	4,83	12,00	6,28	1,98	0,05	27,60	0,28	24,30
15.11.2017	1,07	4,41	12,00	6,79	2,25	0,01	28,20	0,24	38,10
19.02.2018	1,05	3,38	8,00	10,79	17,05	0,05	77,16	0,19	31,20
30.05.2018	1,29	5,15	8,00	7,73	0,94	0,13	43,14	0,33	13,90
05.09.2018	3,57	5,44	29,00	4,02	2,58	0,07	79,04	1,38	15,60
13.11.2018	2,10	3,22	16,00	4,99	1,04	0,10	37,62	0,36	15,60

На проєктованій ділянці передбачається розміщення підземних пожежних резервуарів. 1 резервуар містить 300 м.куб. Норми витрат прийняті у відповідності таб. 5 п. 6.2.4 ДБН В.2.5-74:2013 «Водопостачання. Зовнішні мережі та споруди». Тривалість гасіння приймається 3 години. Максимальний строк відновлення пожежного об'єму води повинен бути не більше ніж 36 години (п. 6.2.14 ДБН В.2.5-74:2013 «Водопостачання. Зовнішні мережі та споруди»).

Зміна клімату

Територія опрацювання розташована в межах помірних широт, тому впродовж року переважає західний перенос повітряних мас і клімат є гумідним: м'яка зима та достатньо вологе літо. Влітку температура повітря залежить від кількості сонячного тепла та його розподілу, а взимку термічні умови визначаються циркуляцією атмосфери. Незначні просторові відмінності термічного режиму зумовлені рівнинністю території та густою мережею поверхневих водойм.

Згідно з міжнародною класифікацією кліматів Кеппена, що базується на особливостях температурного режиму, опадів та поширення певної рослинності, с. Римачі належать до типу Dfb – помірно континентальний клімат.

Тривалість сонячного саява за рік становить 1738 годин. Спостерігається до 200 днів вегетаційного періоду, безморозного – 154-165 днів.

У зв'язку з рівнинним характером поверхні на території не спостерігається значних контрастів у розподілі температури повітря. Авторами у GS Surfer за даними ВОЦГМ зазначено, що середньорічні температури повітря у Ковельському районі за період 2001-2020 рр. становлять 8,7-8,8°C, а амплітуда річних коливань від 23 до 24,9°C.

В загальному, найбільша мінливість середньомісячних температур повітря властива зимовим місяцям - амплітуди коливання середньомісячних температур грудня, січня й лютого упродовж останніх 20-ти років варіюють в діапазоні 10,7–12,7°C. Найменші амплітуди середньомісячних температур характерні для липня, серпня та вересня (3,2–4,1°C).

За останні роки на ділянках проектування спостерігається таке метеорологічне явище як хвилі тепла, що проявляється у вигляді аномально спекотної, сухої погоди, яка зберігається протягом певного періоду і охоплює значні території. Такі погодні умови негативно впливає самопочуття і здоров'я мешканців. Окрім того, зростання середньої та максимальної температури повітря, а також збільшення інтенсивності хвиль тепла призводять до посилення посушливих явищ та підвищення пожежної небезпеки.

Найнижчі температури повітря в області проектування спостерігаються при вторгненнях континентального арктичного повітря. В окремі роки абсолютні мінімуми досягають від -31 до -39°C. Такі абсолютні мінімуми температури повітря спостерігаються приблизно один раз на 50 років. Низьким температурам сприяють форми рельєфу.

Лише три літні місяці: червень, липень і серпень мають додатний абсолютний мінімум (0-5°C), дев'ять місяців – від'ємне значення абсолютного мінімуму.

Для оцінки суворості зим існує такий показник, як індекс Бодмана. У 2017 році працівникам Українського гідрометеорологічного інституту було проведено таку оцінку. Результати дослідження показали, що у зимовий період українці відчувають незначний дискомфорт. Середні багаторічні значення індексу у Волинській області становлять 1,8 балів, що відповідає комфортним умовам з мало суворою зимою. Величина індексу S зменшується з року в рік, проте для цих змін характерна періодичність. Найбільш суворими за останні 40 років були зими 1985, 1987, 1993, 1996, 2003, 2010 років. Для уточнення величини періодичності проведено спектральний аналіз індексу Бодмана. Встановлено, що в Україні для суворих зим характерна періодичність 4-6, 7-9 років.

За рік спостерігається 160-180 днів з опадами. Найбільше опадів (70%) випадає в теплий період року, зокрема, в липні і червні до 80-90 мм в місяць.

Сніговий покрив тримається 67-83 дні, висота його невелика. Утворення стійкого снігового покриву відзначається в другій-третьій декаді грудня.

Майже щороку фіксуються випадки інтенсивних снігопадів та хуртовин, що можуть супроводжуватись поривчастим вітром. Через зміну клімату характерними є різкі коливання температури, тому виникають ситуації, коли в зимовий період опади стрімко змінюють свій характер: дощ «переходить» в сніг і навпаки, внаслідок чого на дорогах формується тонкий шар льоду – ожеледиця.

Глибина промерзання ґрунту 20-25 см.

Відносна вологість повітря перевищує 80% взимку і 65-70% літом.

Умови атмосферної циркуляції є визначними для напрямів вітру: взимку – західні, південно-західні; влітку – західні та північно-західні. Середня швидкість вітру на території Волинської області коливається в досить широких межах (2,4-4,9 м/с). В окремі сезони ці показники досить різняться між собою. Взимку

швидкість вітру становить 3,8-4,9 м/с, у весняний період -3,3-4,1 м/с. Влітку ці показники найнижчі - від 2,4 м/с до 3,7 м/с.

Фіксуються несприятливі природні явища. В середньому за рік буває 22 дні з туманами, 7-8 днів з ожеледдю, до 15 із хуртовинами, 14 із грозами.

Значний вплив на клімат мають парникові гази. До них належать: двоокис вуглецю (CO₂), метан (CH₄), оксид азоту (I) (N₂O), озон (O₃), водяна пара. Перші чотири сполуки місяцями можуть перебувати в атмосфері, не зазнаючи фізичних та хімічних змін. Наприклад, молекула метану може перебувати в атмосфері без змін до 14 років, а молекула озону приблизно 100 діб. Це сприяє підвищенню глобальної температури протягом десятиліть. На відміну від вище згаданих парникових газів, водяна пара перебуває в атмосфері лише декілька днів і швидко реагує на температурні зміни. Підвищення температури зумовлює збільшення випаровування води. Таким чином посилюється процес глобального потепління.

Загалом у Волинській області у сумарній кількості шкідливих речовин у 2020 році викиди метану та оксиду азоту, становили відповідно 1,1 та 0,01 тис тонн. Окрім того, від стаціонарних джерел в атмосферу потрапило 500,0 тис т діоксиду вуглецю, який також впливає на зміну клімату.

В загальному клімат на території проектування не має значних територіальних коливань і сприятливий для господарського освоєння території.

Земельні ресурси і ґрунти

Головними особливостями будови рельєфу Волинського Полісся, у межах якого розташовані ділянки проектування, є значне поширення алювіальних рівнин, широкий розвиток горбкуватого моренного рельєфу, наявність денудаційних форм рельєфу на крейдовій основі, розвиток поверхневих карстових форм. У Поліській зоні, де поширені флювіогляціальні піщано-супіщані відклади, значного розвитку набули дефляційні процеси і формування еолових форм рельєфу.

На території Вишнівської сільської громади поширені дерново-підзолисті та болотні, в тому числі торф'яні, ґрунти.

Для дерново-підзолистих ґрунтів характерний невеликий уміст гумусу та білий горизонт вимивання. Родючість – 22-44 бали (за 100-бальною шкалою). Реакція ґрунтового розчину різна - від сильнокислої до нейтральної (рН сольове 4,0-6,0). Близько 90% всіх дерново-підзолистих ґрунтів мають низький або дуже низький вміст фосфору (2-8 мг на 100 г ґрунту), 82,8% – мало забезпечені калієм (2-10 мг на 100 г ґрунту) і лише 15,5% – середньо забезпечені рухомими формами елементів живлення (10-15мг на 100 г ґрунту). Такі ґрунти потребують осушення та внесення добрив.

Торф'яні ґрунти є більш родючими. Це підтип болотних ґрунтів, які формуються в умовах надмірного зволоження атмосферними та ґрунтовими водами, за рахунок застою поверхневих вод або близького залягання підґрунтових вод, під специфічною вологолюбною рослинністю і наявністю болотної рослинності.

Для Волинської області характерні прояви ерозії. Налічується близько 173 тис. га еродованих ґрунтів. Більш інтенсивно вона проявляється у лісостеповій

зоні, зокрема це стосується водної ерозії. На Поліссі перешкодою таким процесам є залісненість території.

Досвід показує, що в сільськогосподарських підприємствах, порушуються землеробські технології господарювання – не дотримуються сівозміни, вносяться низькі норми органічних і мінеральних добрив, не виконується вапнування кислих ґрунтів. Все це призводить до недобору врожаю і зниження родючості ґрунтів, погіршення екологічної ситуації в цілому.

У Вишнівській сільській раді існує проблема забруднення ґрунтів пестицидами. Для визначення ступеня забруднення проводиться оцінка фонових сумарного пестицидного навантаження на ґрунти, індекс самоочищення ландшафтів, що залежить від ґрунтових, геоморфологічних, біохімічних, кліматичних, гідрологічних, енергетичних, та інших характеристик та ГДК. На території проєктування така антропогенна оцінка сумарного навантаження на ґрунти становить 2,30-3,60 і вважається несприятливою (Рис.3.).

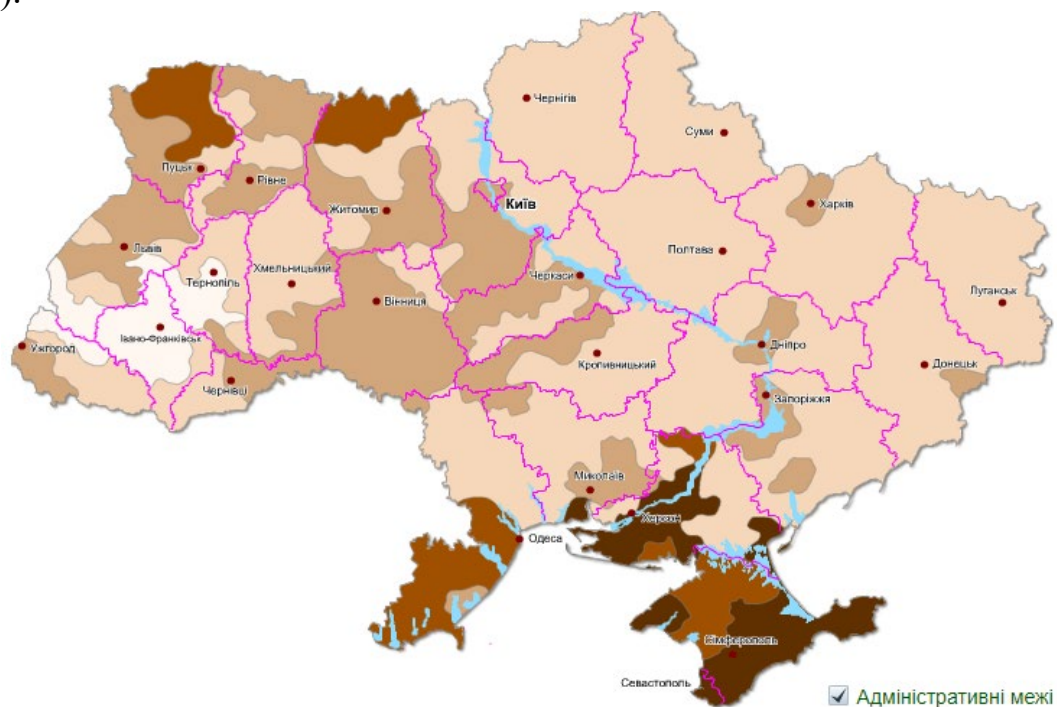


Рис. 3. Пестицидна навантаженість ґрунтів України
Викопіювання із сайту: <https://geomap.land.kiev.ua/ecology-9.html>

Умовні позначення:

Антропоєкологічна оцінка сумарного пестицидного навантаження на ґрунти
(в умовних одиницях Кс)

■ від 2,30 до 3,60 - несприятлива

Дослідження дають змогу стверджувати, що у межах Волинської області зосереджено незначний вміст радіоактивних елементів. Результати комплексного радіологічного моніторингу за період 2012–2018 рр. свідчать про зниження вмісту радіоактивних елементів у ґрунтах. Вміст Cs^{137} та Sr^{90} у рослинній продукції не перевищує гранично допустимих концентрацій.

Земельний фонд Вишнівської громади займає площу 45 530,00 га і, в основному, представлений землями сільськогосподарського призначення

(23666,934 га). Площа лісів та лісовкритих земель становить 17399,4007 га, забудованих земель – 1007,0366 га, відкритих заболочених - 2237,1133 га (станом на 2021 рік).

Структура земельного фонду території опрацювання детального плану представлена забудованими землями. До об'єктів лісового фонду та сільськогосподарських угідь ділянки не належать.

Надра

За даними Державного інформаційного геологічного фонду України на території Волинської області налічується 421 родовищ з 14 видів різноманітних корисних копалин. На 2020 рік розроблялося 60 родовищ.

Мінерально-сировинна база області складається з корисних копалин паливно-енергетичного напрямку (газ, вугілля, торф) - 29,12%, сапропелю - 45,35%, сировини для виробництва будівельних матеріалів - 19,33%, прісних та мінеральних підземних вод - 5,73%, металічних та гірничохімічних корисних копалин - по 0,24%.

У межах області відоме одне розвідане родовище газу – Локачинське, яке введено в експлуатацію і передане в промислову розробку в 1999 р. Балансові (видобувні) запаси вільного газу по родовищу складають 1,022 млрд.м³, видобуток в 2017 р. склав 0,029 млрд.м³.

Однією з найпоширеніших корисних копалин на території області є торф. Основною умовою формування родовищ є наявність торфоутворюючих рослинних груп та постійне перезволоження субстрату без доступу кисню, яке виникає при близькому від поверхні рівні ґрунтових вод та сповільненому режимі інфільтрації. На території області нараховується 73 торфові родовища. У межах Вишнівської сільської ради розташоване урочище «Дике» з покладами торфу на площі 56 га.

Металічні корисні копалини в області представлені єдиним комплексним родовищем золото-срібних мідних руд - Жиричі, запаси якого вперше враховані Держбалансом в 2017 році. За результатами геологорозвідувальних робіт запаси та перспективні ресурси золото-срібних мідних руд апробовані рішенням ДКЗ України в 2016 році. Відзначена наявність прогнозних ресурсів супутніх корисних компонентів в руді, а саме Pt та Pd.

Переміщення водних і повітряних мас, рух води в атмосфері, на поверхні та в надрах відхлі, зміна складу гірських порід, перенесення і розпад продуктів вивітрювання, утворення осадових порід, а також розриви пластів цих порід зумовлюють розвиток екзогенних геологічних процесів таких, як підтоплення, ерозія, селенебезпечні, зсувонебезпечні тощо.

В межах території сезонно спостерігаються випадки пов'язані з підтопленнями та затопленнями внаслідок атмосферних опадів. Проте вони не досягають критичних позначок (критеріїв) надзвичайних ситуацій, а тому Головним управлінням не обліковуються.

Ландшафтні структури

Згідно з картосхемою «Ландшафтні структури Волинської області», територія регіону проєктування розташована в ландшафті погано дренованих рівнинно-западинних межиріч та денудаційних хвилястих рівнин.

Характерними ознаками ландшафту погано дренованих рівнинно-западинних межиріч є:

1. Низький рельєф: плоскі або майже плоскі рівнини з незначними перепадами висот.
2. Поганий дренаж: вода повільно стікає або накопичується в низинах, що призводить до заболочування.
3. Болота і заплави: висока вологість ґрунту сприяє утворенню боліт і заплавних луків.
4. Ґрунтові води: близьке розташування ґрунтових вод до поверхні, що може ускладнювати сільськогосподарське використання.
5. Рослинність: трав'янисті болота, осокові, очеретяні зарості, а також водно-болотні угіддя з типовою для них флорою.
6. Ґрунти: часто бувають заболоченими або перезволоженими.

Для денудаційних хвилястих рівнин властиве:

1. Утворення внаслідок довготривалого процесу денудації, коли матеріал з поверхні землі переноситься в інші області або знищується.
2. Ерозія, вивітрювання, зсуви та інші геологічні процеси.
3. Плавні хвилясті форми з невеликими перепадами висот.
4. Часто мають родючі ґрунти, які утворюються внаслідок акумуляції дрібнозернистих матеріалів.
5. Рослинність залежить від клімату та типу ґрунтів, але часто включає різні види трав та чагарників.

Управління відходами

Управління відходами – комплекс заходів із збирання, перевезення, оброблення (відновлення, у тому числі сортування, та видалення) відходів, включаючи нагляд за такими операціями та подальший догляд за об'єктами видалення відходів.

Головними утворювачами твердих побутових відходів (ТПВ) у Вишнівській громаді є жителі населених пунктів, заклади торгівлі та громадського харчування.

Протягом останнього десятиріччя в Україні, в тому числі Вишнівській сільській раді, продовжується прогресуюче накопичення відходів. Як наслідок, виникла необхідність подальшого вдосконалення та розвитку з врахуванням вітчизняного та світового досвіду системи поводження з відходами.

Труднощами, які стосуються поводження з ТПВ, були наступні:

- зміна морфології ТПВ зі збільшенням частки компонентів, які не піддаються процесам біологічного розкладання;

- низька інноваційно-інвестиційна активність суб'єктів господарської діяльності у сфері поводження з ТПВ;
- відсутність контейнерів для ТПВ;
- низький рівень участі мешканців у сфері поводження з ТПВ.

З метою розв'язання цих проблем у сфері поводження з ТПВ затверджено Програму поводження з твердими побутовими відходами на території Вишнівської сільської ради на 2022-2025 роки та порядку надання і використання коштів в новій редакції. Це комплекс взаємопов'язаних та узгоджених у часі заходів: організаційних, технологічних, технічних, ресурсозберігаючих, екологічних, санітарно-гігієнічних, фінансово-економічних, соціальних, інформаційних, освітньо-виховних тощо; дії, спрямовані на запобігання утворенню ТПВ, їх збирання, транспортування, зберігання, оброблення, перероблення, утилізацію, видалення, знешкодження і захоронення, включаючи контроль за цими операціями та нагляд за місцями видалення.

Метою розроблення та реалізації Програми є зменшення впливу ТПВ на довкілля, покращення санітарного стану населених пунктів та покращення умов проживання мешканців.

Основними завданнями Програми є створення системи поводження з ТПВ заснованої на нових технологіях за європейськими стандартами для вирішення наявних проблем у короткостроковій перспективі та підготовки матеріальної, інформаційної і фінансової бази для управління ТПВ у Вишнівській громаді на довгострокову перспективу.

Основні цілі Програми:

- повне охоплення території населених пунктів послугами зі збору та вивезення ТПВ;
- встановлення контейнерів та придбання сміттєвозів, облаштування контейнерних майданчиків;
- запровадження процесу роздільного збирання ТПВ;
- створення потужностей з сортування та переробки ТПВ;
- зменшення частки відходів, що захоронюються на сільському полігоні ТПВ;
- контроль за поетапним закриттям сільського полігону ТПВ, залучення інвесторів для будівництва нових сміттєпереробних комплексів та сучасного полігону ТПВ за європейськими стандартами;
- удосконалення нормативно-методичного, організаційного, інформаційного та іншого забезпечення сфери поводження з ТПВ;
- підвищення рівня відповідальності та екологічної культури населення.

Зараз на території Вишнівської сільської ради здійснюється збір та вивіз сміття комунальним підприємством «Буг».

З метою забезпечення зменшення негативного впливу на довкілля на території Вишнівської територіальної громади потрібно застосовувати сучасну систему сортування відходів із вилученням ресурсоцінних матеріалів (скло, папір, пластик).

Біорізноманіття, в тому числі природоохоронні території та об'єкти

Біорізноманіття забезпечує нас важливими екосистемними послугами: продовольством, ліками, родючими ґрунтами, що забезпечується за рахунок живих систем і взаємодії видів. Окрім того, в екосистемах відбувається вирішальна біологічна частина кругообігу вуглецю, води та інших важливих речовин, які беруть участь у формуванні мікро- та макроклімату.

У зв'язку з тим, що основні види землекористування на території населеного пункту – це сільськогосподарські угіддя та житлова садибна забудова, у структурі біотопів (комплексів видів рослин) домінують місця, що посідають біотопи орних земель і городів із культурною рослинністю.

Важливими для збереження і підтримки біо- і ландшафтного різноманіття є фрагменти заплавної лучної і болотної біотопів.

Лісовий фонд Вишнівської сільської ради представлений сосновими (76,8%), вільховими (8,8%), дубовими (6,4%), березовими (5,2%), ялиновими (0,3%) та іншими насадженнями, середній вік яких складає 52 роки. Ліси належать до ДП «Любомильське лісове господарство» та ДП «Прибузьке лісове господарство». Лісистість території (відношення покритої лісом площі до загальної площі району) становить 57%. Проблемою охорони, використання та відтворення лісів є висихання соснових насаджень. Проте ділянки опрацювання не належать до об'єктів лісового фонду.

Зелені насадження загального користування в існуючих межах села Римачі відсутні.

Тваринний світ також різноманітний. Представниками фауни у лісах і полях є заєць (*Lepus*); лисиця звичайна, або руда (*Vulpes vulpes*, syn. *Vulpes fulva*); білка, або вивірка звичайна (*Sciurus vulgaris*) та інші. У водоймах, мешкають риби, такі як короп звичайний (*Cyprinus carpio*); окунь звичайний (*Perca fluviatilis*) тощо.

У близькому майбутньому на Волині можливе збільшення чисельності комах-шкідників у 1.5-2 рази. Причина цього - потепління клімату, яке для них є сприятливим фактором.

Згідно з карою розповсюдження рідкісних та зникаючих видів флори та фауни безпосередньо на території планованої діяльності не спостерігаються види тварин та рослин, які занесені до Червоної книги України та до переліку регіонально-рідкісних видів.

Ділянки проектування не розташовані в межах територій та об'єктів природно-заповідного фонду їх охоронних зонах, землях, зарезервованих для заповідання, прибережних захисних смуг, інших територій екологічної мережі.

Елементи Смарагдової мережі розміщені на значній віддалі від проектною межі.

Рішенням Волинської обласної ради від 12.04.2017 № 13/37 «Про затвердження Регіональної схеми екологічної мережі у Волинській області» затверджена регіональна схема (інформація доступна за посиланням <https://volynrada.gov.ua/session/13/37-0>), яка враховується при здійсненні будь-якої діяльності на території області. Згідно з нею регіональні екоядра на території природного розвитку в межах території опрацювання відсутні.

У Волинській області діє Регіональна екологічна програма «Екологія 2023-2026», затверджена наказом начальника обласної військової адміністрації від 20 лютого 2023 року № 59, розроблена на підставі пропозицій органів влади, місцевого самоврядування, з урахуванням дій суб'єктів господарювання в напрямку покращення стану навколишнього природного середовища, яка є єдиною комплексною екологічною програмою в області. Програма включає всі розділи, якими передбачено виконання природоохоронних заходів, спрямованих на раціональне використання, відтворення та охорону природних ресурсів (водних, земельних, тваринних, рослинних), охорону атмосферного повітря, поводження з відходами (крім поводження з радіоактивними відходами), організацію, охорону і використання територій та об'єктів природно-заповідного фонду, формування, збереження та використання екологічної мережі області, а також заходи, спрямовані на підвищення екологічної освіти населення.

Безпека життєдіяльності населення та його здоров'я

На захворюваність населення впливають такі чинники:

- спадковість і генетичний фонд;
- спосіб життя (куріння, вживання алкоголю, наркотиків, неправильне харчування, стреси, шкідлива праця, незадовільні умови побуту, гіперурбанізація, гіподинамія);
- демопопуляційні навантаження (тривалість життя, середній вік населення, рівень смертності, статеві-вікова структура населення, активність міграційних процесів);
- рівень розвитку медичної системи та охорони здоров'я населення (забезпеченість медичною інфраструктурою та медичними фахівцями, якість і фізична та економічна доступність надання медичних послуг);
- стан навколишнього середовища (забруднення атмосферного повітря, ґрунтів, поверхневих і підземних вод, поводження з відходами);
- рівень соціально-економічного розвитку території та рівень життя населення (спеціалізація регіонів, рівень безробіття і зайнятості населення, доходи й витрати населення, поширення бідності, сформованість середнього класу);
- управлінські рішення щодо розвитку охорони здоров'я (своєчасність проведення медичних реформ, ефективне управління медичною сферою, підготовка кадрів для охорони здоров'я, державне фінансування медичної сфери).

Для Вишнівської сільської ради характерне акустичне навантаження від автомобільного транспорту та наявність, кількість та поширення осередку малярії, що визначають малярійну характеристику території.

За даними наукових досліджень негативні фактори, що мають вплив на здоров'я людини, за значимістю розподіляються так:

- соціальні – 37%;
- забруднення атмосферного повітря – 21%;

- медичні та біологічні – 19%;
- забруднення питної води – 13%;
- інші причини – 10%.

Це зумовлено, в першу чергу, тим, що людина споживає за добу повітря набагато більше в об'ємному відношенні, ніж води та їжі. Водночас істотні захисні бар'єри існують тільки для тих шкідливих речовин, що потрапляють до організму через шлунково-кишковий тракт, легені ж таким надійним захистом не забезпечені. Наявні в атмосферному повітрі шкідливі речовини впливають на людський організм при контакті з поверхнею шкіри або слизовою оболонкою.

Поряд з органами дихання забруднювачі вражають органи зору та нюху, а впливаючи на слизову оболонку гортані, можуть викликати спазми голосових зв'язок. У деяких випадках вплив одних з забруднюючих речовин у комбінації з іншими призводять до більш серйозних розладів здоров'я, ніж вплив кожного з них окремо. Велику роль відіграє тривалість впливу.

Статистичний аналіз дозволив досить надійно установити залежність між рівнем забруднення повітря і таких захворювань, як захворювання верхніх дихальних шляхів, серцева недостатність, бронхіти, астма, пневмонія, емфізема легень, різні алергійні захворювання.

Фонд захисних споруд цивільного захисту с. Римачі складає 3 (три) найпростіших укриття: ЗДО "Римачі" (найпростіше укриття місткістю 110 осіб, комунальне) – вул. Миру,1; Волинська митниця Держмитслужби (найпростіше укриття місткістю 88 осіб, державне) – вул. Призалізнична, 13; Римачівський лицей Вишнівської сільської ради (найпростіше укриття місткістю 155 осіб, комунальне) – вул. Шкільна,1.

Разом з тим, на території с. Римачі необхідно передбачити створення фонду захисних споруд цивільного захисту відповідно до п.3.4 ДБН В.1.2- 4:2019 шляхом комплексного освоєння підземного простору для розміщення у ньому споруд і приміщень соціально-побутового, виробничого і господарського призначення з урахуванням необхідності пристосування і використання їх частин для захисту населення. Потрібне пристосування під захисні споруди підвальних приміщень, у таких, що будуються та існуючих будівель та спорудах різного призначення; пристосування під захисні споруди існуючих і таких, що будуються окремо розміщених заглиблених споруд різного призначення; пристосування під захисні споруди приміщень у цокольних і наземних поверхах існуючих і таких, що будуються будівель та споруд.

Об'єкти історико-культурної спадщини

Відповідно до Законом України «Про охорону культурної спадщини», територія пам'ятки – це територія, історично і топографічно пов'язана з розпланувально-просторовою еволюцією пам'ятки, для якої визначається спеціальний охоронний режим її використання з метою збереження цілісності пам'ятки.

У селі Римачі є дві пам'ятки історії місцевого значення, а саме:

- «Дві братські могили Радянських воїнів», охоронний №210, взято на облік відповідно до законодавства, що діяло до набрання чинності Законом України «Про охорону культурної спадщини»;

- «Пам'ятник землякам», охоронний №499, взято на облік відповідно до законодавства, що діяло до набрання чинності Законом України «Про охорону культурної спадщини».

Згідно з вище згаданим законом, межі охорони становлять у межах населених пунктів 100 м від межі території пам'ятки, історико-культурного заповідника, історико-культурної заповідної території. Відповідно зазначені пам'ятки місцевого значення та їх зони охорони розташовані поза територією опрацювання детального плану.

Окрім того, на території Римачівського старостинського округу відсутні історико-культурні заповідники, історико-культурні заповідні території, охоронювані археологічні території, населені пункти, занесені до Списку історичних населених місць України, об'єкти всесвітньої спадщини ЮНЕСКО, а також інші об'єкти культурної спадщини, що знаходяться на обліку в органах охорони культурної спадщини.

Прогнозні зміни стану довкілля, якщо документ державного планування не буде затверджено

Територія с. Римачі розташована поза межами зон суттєвих екологічних впливів на навколишнє середовище у відносно сприятливих екологічних умовах. Небезпечних природних і техногенних процесів, які на період проєктного етапу могли б складати небезпеку для населення на території села та територіях містобудівного освоєння, не виявлено.

Стан навколишнього середовища с. Римачі визначає його господарський профіль. Локальними джерелами впливів є сільськогосподарські підприємства та виробничі об'єкти, а також магістральна автодорога та залізничні колії, що проходять поряд з існуючими межами населеного пункту. Актуальним є стан атмосферного повітря, водного басейну, в тому числі питних вод, земель та знешкодження відходів.

У Стратегії розвитку Вишнівської сільської територіальної громади на період до 2030 року серед визначених стратегічних цілей громади є розвиток малого та середнього бізнесу. В рамках реалізації цієї цілі визначені завдання, зокрема творення умов для розміщення на території громади логістичних центрів, промзон та ін.

У випадку, якщо документ державного планування не буде затверджений дані стратегічні цілі не будуть досягнуті в повній мірі.

3. ХАРАКТЕРИСТИКА СТАНУ ДОВКІЛЛЯ, УМОВ ЖИТТЄДІЯЛЬНОСТІ НАСЕЛЕННЯ ТА СТАНУ ЙОГО ЗДОРОВ'Я НА ТЕРИТОРІЯХ, ЯКІ ЙМОВІРНО ЗАЗНАЮТЬ ВПЛИВУ

Стан довкілля та умови життєдіяльності населення є комплексними показниками, які залежать від стану повітряного та водного середовищ, земельних та лісових ресурсів, заповідних територій, підтримки біорізноманіття. Від напряму змін цих показників залежить рівновага природних екосистем та збалансованість подальшого екологічного та соціально-економічного розвитку території опрацювання.

Для аналізу та оцінки стану навколишнього середовища були використані статистичні дані та офіційні дані обласних органів виконавчої влади, що реалізують державну політику у сфері охорони навколишнього природного середовища та реалізують політику у сфері охорони здоров'я.

Таблиця 4. Території, які ймовірно зазнають впливу внаслідок зміни їх функціонального призначення відповідно до проєктних рішень містобудівної документації

Номер і функціональне призначення території	Планована зміна призначення території	Площа
Ділянка 1		
1. Територія, що використовується у сільськогосподарських цілях	Проектована забудова	1,5180 га
2. Територія, що використовується у сільськогосподарських цілях	Озеленені ділянки	0,0783 га
3. Територія, що використовується у сільськогосподарських цілях.	Машино-місця для легкового транспорту	19 м/м
Ділянка 2		
4. Територія, що використовується у сільськогосподарських цілях	Проектована забудова	0,3585 га
5. Територія, що використовується у сільськогосподарських цілях	Озеленені ділянки	0,1883 га
6. Територія, що використовується у сільськогосподарських цілях	Машино-місця для легкового транспорту	19 м/м
7. Територія, що використовується у сільськогосподарських цілях	Машино-місця для вантажного транспорту	36 м/м

Ділянка 3		
8. Територія, що використовується у сільськогосподарських цілях	Проектована забудова	0,1769 га
9. Територія, що використовується у сільськогосподарських цілях	Озеленені ділянки	0,1799 га
ДПТ		
Територія, що використовується у сільськогосподарських цілях	Проектована забудова	2,0534 га
	Озеленені ділянки	0,4465 га
	Машино-місця	74 м/м
Загальна площа території		5,5358 га

Загалом можна визначити наступний вплив на територію:

- викиди в атмосферне повітря від залізничного транспорту та під час будівельно-монтажних робіт, які будуть мати незначний вплив на територію населеного пункту так, як ділянки опрацювання розташовані за межами населеного пункту;

- водні об'єкти відсутні на території проектування;

- проектом передбачається влаштування свердловини питного водопостачання з санітарно-захисною зоною 30 м. Розмір санітарно-захисної зони визначено з урахуванням технічних характеристик та ступеня антропогенного навантаження. З метою належної охорони та зниження впливу на водний об'єкт, облаштувати свердловину з суцільною водонепроникною покрівлею. Це забезпечить живлення лише з достатньо захищених водоносних шарів.

- у межах виділеної земельної ділянки природоохоронних територій та заповідних об'єктів немає. Вплив від реалізації заходів, передбачених ДПТ на територію з природоохоронним статусом – відсутній;

- планована діяльність не передбачає розвиток екзогенних геологічних процесів таких, як підтоплення, селенебезпечні, зсувонебезпечні.

Таким чином, на підставі вище викладеного можна зробити наступний висновок: ризики впливу на здоров'я населення, які стосуються документа державного планування, є незначні та не погіршать наявну екологічну ситуацію району.

4. ЕКОЛОГІЧНІ ПРОБЛЕМИ, У ТОМУ ЧИСЛІ РИЗИКИ ВПЛИВУ НА ЗДОРОВ'Я НАСЕЛЕННЯ, ЯКІ СТОСУЮТЬСЯ ДОКУМЕНТА ДЕРЖАВНОГО ПЛАНУВАННЯ, ЗОКРЕМА ЩОДО ТЕРИТОРІЙ З ПРИРОДООХОРОННИМ СТАТУСОМ

Під час розробки звіту про стратегічну екологічну оцінку були визначені основні впливи для навколишнього середовища та охорони здоров'я населення від виконання документу державного планування. Результати представлені в Таблиці 5.

Таблиця 5. Основні екологічні проблеми та ризики впливу на здоров'я населення

Основні екологічні проблеми і ризики	Характеристика проблем і ризиків	Територіальна прив'язка	Проектні рішення МД
Забруднення атмосферного повітря	Збільшення викидів забруднюючих речовин пересувними джерелами	Вулиці, ділянки виробничого призначення	Система організації дорожнього руху (рух автотранспорту по ділянці проектування передбачений лише поряд з існуючою автомобільною дорогою)
Забруднення поверхневих водних об'єктів	Скиди поверхневого стоку без очистки	Сельбищна територія, ділянки виробничого приміщення	Розміщення локальних очисних споруд. На перспективу передбачається влаштування установки типу «BIOTAL» або «ОАЗИС» залізобетонного виконання призначеної для глибокого біологічного очищення господарсько-побутових стічних вод об'ємом до 25 м ³ /добу, з санітарно-захисною зоною 5 м
Вплив на біорізноманіття	Скорочення площ зелених насаджень	Локальні ділянки в регіоні	Виконання декількох видів озеленення: об'ємне – чагарники,

		території проектування	деревні насадження; партерне – газони, квітники. Заплановане озеленення навколо майданчика для маневрування ТІР та стоянки, а також довкола адміністративних споруд
Вплив на здоров'я населення	Забруднення атмосферного повітря, переважно викидами забруднюючих речовин від автотранспорту; шумове та вібраційне забруднення	Території села Римачі, що прилягають до магістральних доріг	Будівництво під'їзних доріг з метою зменшення транспортного руху; використання сучасного обладнання з низьким рівнем шуму; використання звуко- та віброізолюючих матеріалів

Атмосферне повітря

Джерелом забруднення атмосферного повітря будуть тимчасові викиди забруднюючих речовин, що утворюються при проведенні будівельно-монтажних робіт. Викиди мінімальні та не перевищуватимуть допустимих.

В загальному, максимальні приземні концентрації забруднюючих речовин, які присутні в викидах об'єкту, на межі СЗЗ не перевищуватимуть ГДК (з урахуванням фонових забруднень атмосферного повітря).

Можливий вплив викидів залізничного, вантажного та легкового транспорту. Проте при проектуванні враховані ступінь антропогенного навантаження Вишнівської сільської ради для розташування запланованих об'єктів. З метою зменшення впливу на атмосферне повітря заплановане озеленення території та використання сучасних технологій.

Вплив об'єкту, що проектується, на атмосферне повітря вважається допустимим.

Стан забруднення ґрунтів

Ґрунти в межах ДПТ забруднені переважно викидами від автотранспорту. Зміни, які чинять шкідливі впливи на ґрунтовий шар, на території ДПТ не відбудуться зважаючи на відповідні прийняті проектні рішення. На ґрунти вплив має місце при виконанні лише будівельно-монтажних робіт, при цьому носить

тимчасовий характер і при належній технології виконання робіт може бути зведений до мінімуму.

Геологічне середовище

Внаслідок реалізації планувальних рішень не передбачається змін у топографії або в характеристиках рельєфу, поява таких загроз, як землетруси, зсуви, селеві потоки, провали землі та інші подібні загрози.

Водне середовище

Проведення робіт з будівництва може тимчасово впливати на забруднення поверхневих вод завислими речовинами. Враховуючи, що втручання буде короткочасним та при дотриманні передбачених природоохоронних заходів, вплив на водне середовище можна вважати допустимим.

Рослинний і тваринний світ

Негативні впливи під час будівництва і експлуатація об'єкту не веде до змін рослинного і тваринного світу. Шляхів міграції тварин та птахів через територію ДПТ не має.

Можливе незначне періодичне забруднення рослинного покриву залишками зернових культур.

При проектуванні і експлуатації об'єкту встановлення джерел ультразвуку, вібрації електромагнітних та іонізуючих випромінювань, що перевищують допустимі норми, не передбачається.

Поводження з відходами

Період експлуатації території характеризується утворенням відходів підприємства. Умовно відходи можна розділити на відходи виробництва та відходи обслуговування підприємства.

Поводження з відходами буде здійснюватися відповідно до вимог Закону України «Про управління відходами». Територія проектування буде задіяна у загальній схемі санітарного очищення територіальної громади. Відповідно до вимог Державних санітарних норм та правил утримання територій населених місць, затверджених наказом Міністерства охорони здоров'я України від 17.03.2011 № 145 (далі ДСП № 145) видалення побутових відходів обов'язково повинно включати їх оброблення (перероблення) шляхом промислового сортування з подальшим перевезенням вторинної сировини, небезпечних відходів, органічної складової та складової побутових відходів, що не підлягає утилізації (після її глибокого пресування до щільності природних ґрунтів (більше 1 т/куб.м) і подальшого брикетування), до місць чи об'єктів утилізації, знешкодження або захоронення відповідно до вимог законодавства про відходи та санітарного законодавства.

Пропозиції щодо конкретних заходів поводження з відходами:

- Встановлення контейнерів для сортування відходів;
- Організація вивезення відсортованих відходів на підприємства для переробки або знешкодження.

Характеристика стану здоров'я населення.

Аналіз можливих впливів проєктованих об'єктів на соціальні умови проживання населення дозволяє припустити, що погіршення умов життєдіяльності місцевого населення та наднормативного погіршення екологічної обстановки району розташування ДПТ не очікується.

З соціально-економічної точки зору функціонування буде мати позитивний характер, обумовлений забезпеченням населення робочими місцями, що може призвести до зниження міграційного скорочення населення, сприянням розвитку бізнесу, наповненням бюджету, розвитком інфраструктури. Стан здоров'я населення не погіршиться.

5. ЗОБОВ'ЯЗАННЯ У СФЕРІ ОХОРОНИ ДОВКІЛЛЯ, У ТОМУ ЧИСЛІ ПОВ'ЯЗАНІ ІЗ ЗАПОБІГАННЯМ НЕГАТИВНОМУ ВПЛИВУ НА ЗДОРОВ'Я НАСЕЛЕННЯ, ВСТАНОВЛЕНІ НА МІЖНАРОДНОМУ, ДЕРЖАВНОМУ ТА ІНШИХ РІВНЯХ, ЩО СТОСУЮТЬСЯ ДОКУМЕНТА ДЕРЖАВНОГО ПЛАНУВАННЯ, А ТАКОЖ ШЛЯХИ ВРАХУВАННЯ ТАКИХ ЗОБОВ'ЯЗАНЬ ПІД ЧАС ПІДГОТОВКИ ДОКУМЕНТА ДЕРЖАВНОГО ПЛАНУВАННЯ

Суб'єкти містобудівної діяльності повинні дотримуватися встановлених екологічним законодавством і нормативно-технічними документами вимог щодо охорони навколишнього природного середовища, раціонального використання природних ресурсів та екологічної безпеки території в цілому.

Відповідно до нормативно-правової бази України було прийнято ряд зобов'язань:

- 1) узгодження екологічних, економічних та соціальних інтересів суспільства на основі поєднання міждисциплінарних знань екологічних, соціальних, природничих і технічних наук та прогнозування стану навколишнього природного середовища в рамках проведення процедури;
- 2) пріоритетність вимог екологічної безпеки, обов'язковість додержання екологічних стандартів, нормативів та лімітів використання природних ресурсів;
- 3) виконання ряду заходів, що гарантують екологічну безпеку середовища для життя і здоров'я людей, а також запобіжний характер заходів щодо охорони навколишнього природного середовища;
- 4) проектне спрямування на збереження просторової та видової різноманітності і цілісності природних об'єктів і комплексів;
- 5) забезпечення загальної доступності матеріалів детального плану території та самого звіту СЕО відповідно до вимог Закону України «Про доступ до публічної інформації» шляхом надання їх за запитом на інформацію, оприлюднення на веб-сайті органу місцевого самоврядування;
- 6) у звіті СЕО надання інформації щодо обґрунтованого нормування впливу планової діяльності на навколишнє природне середовище;
- 7) компенсація шкоди, заподіяної порушенням законодавства про охорону навколишнього природного середовища;
- 8) оцінка ступеню антропогенної змінності територій, сукупної дії факторів, що негативно впливають на екологічну обстановку;
- 9) поєднання заходів стимулювання і відповідальності у справі охорони навколишнього природного середовища;
- 10) використання отриманих висновків моніторингу та комплексу охоронних заходів об'єкту для виконання можливостей факторів позитивного впливу на охорону довкілля.

Зобов'язання щодо охорони навколишнього природного середовища при функціонуванні проєктованого об'єкту мають передбачати наступне:

Атмосферне повітря:

- контроль обсягів викидів забруднюючих речовин та дотримання нормативів гранично-допустимих викидів;
- використання сучасного обладнання, для забезпечення зниження забруднення атмосфери;
- здійснення контролю за точним дотриманням технологічного регламенту роботи обладнання;
- дотримання заходів щодо попередження загазованості повітря – всі машини, що працюють на будмайданчику з двигунами внутрішнього згорання повинні бути перевірені на токсичність вихлопних газів.

Шумове навантаження:

- використання сучасного обладнання з низьким рівнем шуму;
- використання звуко- та віброізолюючих матеріалів для будівництва об'єктів, що є джерелами шуму і вібрації.

Поводження з відходами:

- забезпечити вчасне укладання договорів на передачу відходів спеціалізованим підприємствам;
- операції щодо збирання та тимчасового зберігання відходів здійснювати з дотриманням норм екологічної безпеки, згідно з Законом України «Про управління відходами», документами дозвільного характеру та укладеними договорами зі спеціалізованими організаціями у сфері поводження з відходами;
- забезпечити роздільний збір відходів та їх зберігання у спеціально відведених і облаштованих місцях.

Ґрунти:

- недопущення порушень гідрологічного режиму земельних ділянок;
- дотримання екологічних вимог, установлених законодавством України, при проєктуванні, розміщенні та будівництві об'єктів.

Водні ресурси:

- здійснювати спеціальне водокористування лише за наявності дозволу;
- забезпечити організацію обліку спожитої води та кількості стічних вод;
- дотримуватись встановлених у дозволі на спеціальне водокористування лімітів забору та скидів води.

Основні принципи екологічного захисту навколишнього середовища:

- збереження та раціональне використання цінних природних ресурсів;
- дотримання нормативів гранично допустимих рівнів екологічного навантаження на природне середовище та санітарних нормативів в місцях забудови;

- виділення природно-заповідних, ландшафтних, курортно-рекреаційних, історико-культурних зон з відповідним режимом їх охорони;
- встановлення санітарно-захисних зон для охорони водойм, джерел водопостачання і мінеральних вод, покладів лікувальних грязей, морських пляжів тощо.

Відповідність Детального плану території виробничих промислових підприємств, на земельні ділянки приватної власності, для розміщення та експлуатації основних, підсобних і допоміжних будівель та споруд підприємств переробної, машинобудівної та іншої промисловості (КВЦПЗ 11.02) на території Римачівського старостинського округу Вишнівської сільської ради Ковельського району Волинської області екологічним цілям, що встановлені в нормативно-правових актах, стратегіях, планах і програмах міжнародного, національного та регіонального рівня, наведена у *Таблиці 6*.

Таблиця 6. Відповідність проєкту МД екологічним цілям національної політики

Документ	Ключові екологічні цілі	Цілі проєкту МД, що розглядається	Рівень відповідності
Атмосферне повітря			
Міжнародний рівень			
«Перетворення нашого світу: Порядок денний у сфері сталого розвитку до 2030 року» (резолюція Генеральної Асамблеї ООН від 25 вересня 2015 року)	Ціль 11.6. До 2030 року зменшити негативний екологічний вплив міст у розрахунку на душу населення, зокрема шляхом приділення особливої уваги якості повітря і управлінню побутовими та іншими відходами	-Система організації дорожнього руху (рух автотранспорту по ділянці проєктування передбачений лише поряд з існуючою автомобільною дорогою) -використання сучасного обладнання -встановлення та дотримання санітарно-захисних зон	+
Національний рівень			
Закон України «Про Основні засади (стратегію) державної екологічної політики України на період до 2030 року»	Викиди забруднюючих речовин у атмосферне повітря від стаціонарних джерел зменшаться зі 100% рівня 2015 р. до 85% у 2030 році	-Використання сучасного обладнання -встановлення та дотримання санітарно-захисних зон	+
Регіональний рівень			
Регіональна екологічна програма «Екологія 2023-2026» у Волинській області	Проведення заходів спрямованих на зменшення викидів та покращення стану атмосферного повітря	-Система організації дорожнього руху (рух автотранспорту по ділянці проєктування передбачений лише поряд з існуючою автомобільною дорогою) -використання сучасного обладнання -встановлення та дотримання санітарно-захисних зон	+
Зміна клімату			
Національний рівень			
Концепція реалізації державної політики у сфері зміни клімату на період до 2030 року, схвалена розпорядженням Кабінету	Скорочення антропогенних викидів і збільшення абсорбції парникових газів та забезпечення поступового переходу до низьковуглецевого розвитку держави	У МД відсутня інформація стосовно заходів для збільшення абсорбції парникових газів та забезпечення поступового переходу до низьковуглецевого розвитку держави	-

Міністрів України від 07.12.2016 № 932			
Водні ресурси			
Національний рівень			
Концепція реалізації державної політики у сфері промислового забруднення, схвалена розпорядженням Кабінету Міністрів України від 22.05.2019 №402	Зменшення скидів забруднених стічних вод у водні об'єкти у 2030 р. до 5% загального обсягу скидів порівняно з 15,7% у 2015 році	Відведення побутових стічних вод передбачається за рахунок розміщення септиків та фільтруючих колодязів. На перспективу передбачається влаштування установки типу «BIOTAL» або «ОАЗИС»	+
Регіональний рівень			
Регіональна екологічна програма «Екологія 2023-2026» у Волинській області	Запобігання забрудненню водних об'єктів неочищеними та недостатньо очищеними стічними водами	Відведення побутових стічних вод передбачається за рахунок розміщення септиків та фільтруючих колодязів. На перспективу передбачається влаштування установки типу «BIOTAL» або «ОАЗИС»	+
Земельні ресурси			
Національний рівень			
Закон України «Про охорону земель»	Забезпечення раціонального використання земель, відтворення та підвищення родючості ґрунтів, інших корисних властивостей землі, збереження екологічних функцій ґрунтового покриву та охорони довкілля	-Відновлення властивостей ґрунту на ділянках озеленення -Регулярне санітарне очищення території	+/-
Відходи			
Міжнародний рівень			
«Перетворення нашого світу: Порядок денний у сфері сталого розвитку до 2030 року» (резолуція Генеральної Асамблеї ООН від 25 вересня 2015 року)	Завдання 11.5. До 2030 року зменшити негативний екологічний вплив міст у розрахунку на душу населення, зокрема шляхом приділення особливої уваги якості повітря і управлінню міськими та іншими відходами	Територія проектування буде задіяна у загальній схемі санітарного очищення територіальної громади	+

Національний рівень			
Національна стратегія управління відходами в Україні до 2030 року, схвалена розпорядженням Кабінету Міністрів України від 08.11.2017 № 820	- Створення до 2030 року 800 нових потужностей із переробки вторинної сировини, утилізації та компостування біовідходів - Зменшення загального обсягу захоронення побутових відходів з 95% до 30%	Територія проектування буде задіяна у загальній схемі санітарного очищення територіальної громади	+
Місцевий рівень			
Програма поводження з твердими побутовими відходами у Вишнівській сільській раді на 2022-2025 роки	Створення системи поводження з ТПВ заснованої на нових технологіях за європейськими стандартами для вирішення наявних проблем у короткостроковій перспективі та підготовки матеріальної, інформаційної і фінансової бази для управління ТПВ у Вишнівській громаді на довгострокову перспективу	Територія проектування буде задіяна у загальній схемі санітарного очищення територіальної громади	+
Біорізноманіття			
Міжнародний рівень			
Конвенція про охорону дикої флори і фауни та природних середовищ існування в Європі (Бернська конвенція) (глава 2, стаття 4)	1. Кожна Договірна Сторона вживає відповідних і необхідних законодавчих та адміністративних заходів для забезпечення охорони середовищ існування видів дикої флори та фауни, особливо тих, які зазначені у додатках I і II, а також охорони природних середовищ існування, яким загрожує зникнення. 2. Договірні Сторони у своїй політиці планування забудови і розвитку територій враховують потреби охорони природних територій, що охороняються	На території опрацювання природоохоронні та ландшафтно-рекреаційні зони відсутні та не передбачаються на майбутнє	+/-

	згідно із попереднім пунктом, для того щоб уникнути будь-якої деградації таких територій або у міру можливості звести її до мінімуму.		
Національний рівень			
Закон України «Про Основні засади (стратегію) державної екологічної політики України на період до 2030 року»	Частка площі земель природно-заповідного фонду у загальній території країни: 2015 рік – 6,3%, 2030 рік – 15%	На території опрацювання природоохоронні та ландшафтно-рекреаційні зони відсутні та не передбачаються на майбутнє	+/-
Регіональний рівень			
Регіональна екологічна програма «Екологія 2023-2026» у Волинській області	- охорона та збереження біологічного і ландшафтного різноманіття області; - збільшення кількості зелених насаджень; - відновлення та збереження рідкісних та зникаючих видів флори і фауни.	Озеленення території опрацювання зеленими насадженнями загального та обмеженого користування	+
Здоров'я населення			
Національний рівень			
Національна доповідь «Цілі сталого розвитку: Україна» (2017 рік)	- Кількість смертей унаслідок транспортних нещасних випадків: 2015 рік – 12,6 на 100 тис. населення, 2030 рік – 10-9	Зважаючи на географічне положення проєктованої території та характер планової діяльності, наслідки реалізації проєктних рішень детального плану для здоров'я населення не очікуються.	+

6. ОПИС НАСЛІДКІВ ДЛЯ ДОВКІЛЛЯ, У ТОМУ ЧИСЛІ ДЛЯ ЗДОРОВ'Я НАСЕЛЕННЯ, У ТОМУ ЧИСЛІ ВТОРИННИХ, КУМУЛЯТИВНИХ, СИНЕРГІЧНИХ, КОРОТКО-, СЕРЕДНЬО- ТА ДОВГОСТРОКОВИХ (1, 3-5 ТА 10-15 РОКІВ ВІДПОВІДНО, А ЗА НЕОБХІДНОСТІ - 50-100 РОКІВ), ПОСТІЙНИХ І ТИМЧАСОВИХ, ПОЗИТИВНИХ І НЕГАТИВНИХ НАСЛІДКІВ

Згідно з Законом України «Про оцінку впливу на довкілля», вплив на довкілля – це будь-які наслідки планованої діяльності для довкілля, в тому числі наслідки для безпечності життєдіяльності людей та їхнього здоров'я, флори, фауни, біорізноманіття, ґрунту, повітря, води, клімату, ландшафту, природних територій та об'єктів, історичних пам'яток та інших матеріальних об'єктів чи для сукупності цих факторів, а також наслідки для об'єктів культурної спадщини чи соціально-економічних умов, які є результатом зміни цих факторів.

За походженням екологічний вплив може бути первинним, тобто безпосередньо пов'язаним з впливом проєкту на екосистему (забруднення атмосфери при будівництві та експлуатації) і вторинним, що є наслідком первинних змін в екосистемі (можливе збільшення бронхолегеневих захворювань серед населення).

Короткочасним (тимчасовим) впливом на довкілля буде відрізнитися процес будівництва в межах території ДПТ. Довгостроковий процес експлуатації проєктованого об'єкта в екологічному відношенні необхідно мінімізувати за рахунок заходів, що забезпечать стан довкілля і здоров'я населення на безпечному рівні. При штатному режимі провадження господарської діяльності, раптових аварійних чинників впливу на довкілля та суттєвих тимчасових змін впливу по сезонах та на весь період експлуатації не очікується.

Під кумулятивним впливом розуміється сукупність впливів від реалізації планованої діяльності та інших, що існують або плануються в найближчому майбутньому видів людської діяльності, які можуть призвести до значних негативних або позитивних впливів на навколишнє середовище або соціально-економічні умови, і які б не виявилися в разі відсутності інших видів діяльності, крім самої планованої діяльності. Кумулятивні ефекти можуть виникати з незначних за своїми окремими діями факторів, які, працюючи разом протягом тривалого періоду часу поступово накопичуючись, підсумовуючись згодом в одному і тому ж районі, можуть викликати значні наслідки. Акумуляція впливів відбувається в тому випадку, коли антропогенний вплив або інші фізичні або хімічні впливи на екосистему протягом часу перевершують її можливість їх асиміляції або трансформації.

Детальна оцінка кумулятивного впливу буде можлива з урахуванням даних моніторингу навколишнього середовища та проведення відповідних розрахунків.

Синергічні наслідки – сумарний ефект, який полягає у тому, що при взаємодії 2-х або більше факторів їх дія суттєво переважає дію кожного окремо компоненту.

Середньострокові наслідки в процесі розроблення ДПТ відсутні. Можливі короткострокові негативні наслідки в процесі будівельно-монтажних робіт з

причини залучення механізмів та транспорту з використанням двигунів внутрішнього згорання, виконання зварювальних робіт.

Ймовірні наслідки для довкілля, в тому числі здоров'я населення та територій з природоохоронним статусом, безпосередньо внаслідок розробки та затвердження документа державного планування оцінюються як мінімальні, а в окремих аспектах – відсутні. Дані про види та кількість будівельної техніки, які використовуються при проведенні монтажних робіт будуть остаточно визначені при розробленні проекту організації будівництва.

Результати визначених наслідків для довкілля представлені у вигляді матриці (Таблиця 7). Для кожної території (зони), що ймовірно зазнає впливу, міститься оцінка для ключових складових довкілля. Очікуваний вплив кожної діяльності визначається для кожної зі складових довкілля, зазначених у статті 1 Закону України «Про стратегічну екологічну оцінку». Також визначаються «фактори впливу», пов'язані з кожною діяльністю.

Таблиця 7. Узагальнені результати процедури оцінки містобудівної документації

Територія	Атмосферне повітря	Клімат	Вода	Ґрунти	Природоохоронні території	Біорізноманіття	Здоров'я
Територія 1	П/ДС М	Нп/ДС М	НП/КС Р	П/КС М	0	П/ДС М	0
Територія 2	П/ДС М	Нп/ДС М	НП/КС Р	П/КС М	0	П/ДС М	0
Територія 3	П/КС М	Нп/ДС М	НП/КС Р	П/КС М	0	П/ДС М	0

ПОЗНАЧЕННЯ	Пояснення
-2	Значний негативний вплив. Значний негативний вплив слід звести до мінімуму із застосуванням заходів щодо пом'якшення наслідків, щоб він став незначним.
-1	Помірний негативний вплив. Цей вплив є прийнятним.
0	Немає впливу.
+1	Помірний позитивний вплив.
+2	Значний позитивний вплив.
(?)	Значення впливу не може бути оцінено з певністю через відсутність даних про компоненти довкілля, заплановану діяльність або з інших причин.
П/Нп	Прямий / Непрямий
ДС/СС/КС	Довгостроковий (10-15 років) / Середньостроковий (3-5 років) / Короткостроковий (1 рік)
М/Р	Місцевий / Регіональний
К/С/ТрК	Кумулятивний / Синергічний / Транскордонний

Вплив на клімат внаслідок реалізації МД представлений в Таблиці 8.

Таблиця 8. Ознаки впливу на клімат внаслідок реалізації МД

Напрямок	Вплив на клімат	Ознаки
Пом'якшення наслідків зміни клімату	Зменшення сумарного щорічного негативного впливу на клімат	- Раціональне ресурсо-та водокористування; - Збільшення площ озеленення; - Оптимізація транспортних ресурсів;
	Збільшення сумарного щорічного негативного впливу на клімат	-Викиди залізничного та автотранспорту
	Одноразові великі викиди парникових газів	-Будівельно-монтажні роботи
Адаптація до зміни клімату	Сприяння підвищенню сумарного адаптаційного потенціалу території до зміни клімату	- Перехід на ефективні в умовах зміни клімату технології; - Підготовка до надзвичайних ситуацій природного і техногенного характеру (розміщення підземних пожежних резервуарів); - Перевага місцевих ресурсів.
	Зменшення сумарного адаптаційного потенціалу регіону до зміни клімату	Не передбачено МД

Підсумувавши, можна сказати, що за рахунок сучасних будівельних, технологічних та природоохоронних заходів, направлених на вдосконалення технологічного процесу будівництва та експлуатації об'єкта, ризик впливу залишається незначним, а об'єкт за умови використання сучасних технологій та устаткування може бути екологічно безпечним. Планова діяльність не передбачає появу нових ризиків для здоров'я населення.

7. ЗАХОДИ, ЩО ПЕРЕДБАЧАЄТЬСЯ ВЖИТИ ДЛЯ ЗАПОБІГАННЯ, ЗМЕНШЕННЯ ТА ПОМ'ЯКШЕННЯ НЕГАТИВНИХ НАСЛІДКІВ ВИКОНАННЯ ДОКУМЕНТА ДЕРЖАВНОГО ПЛАНУВАННЯ

Під час здійснення стратегічної екологічної оцінки передбачається розглядати заходи із запобігання, зменшення та пом'якшення негативних наслідків на довкілля, визначені законодавством та нормативно-правовими актами. Так, Закон України «Про охорону навколишнього природного середовища» визначає загальні вимоги в галузі охорони навколишнього середовища. Законом встановлено, що використання природних ресурсів громадянами, підприємствами, установами та організаціями здійснюється з додержанням обов'язкових екологічних вимог.

В цілому, розроблений у відповідності до державних містобудівних норм, санітарних норм і правил, проект детального плану території не матиме негативних наслідків. Для запобігання негативного впливу на довкілля та здоров'я населення передбачені заходи, зазначені у таблиці 9.

Таблиця 9. Заходи, що передбачається вжити для запобігання, зменшення та пом'якшення негативних наслідків виконання МД

Складові довкілля, в тому числі здоров'я населення	Заходи, які передбачається вжити для запобігання, зменшення та пом'якшення негативних наслідків виконання МД
Атмосферне повітря	<ul style="list-style-type: none"> – контроль за точним дотриманням технології провадження робіт; – застосування сучасних інженерних технологій при проєктуванні; – дотримання технологічного регламенту, вимог пожежної безпеки; – збереження території та під'їзних шляхів у необхідному експлуатаційному стані.
Водні ресурси	<ul style="list-style-type: none"> – влаштування контейнерів для збирання побутових та будівельних відходів; – зливання паливно-мастильних матеріалів у спеціально відведені та обладнані місця; – влаштування централізованої системи водопостачання та каналізування; – недопускання потрапляння недостатньо-очищених стічних вод у водні об'єкти.
Земельні ресурси	<ul style="list-style-type: none"> – обов'язкове дотримання меж території, відведеної для будівництва; – складування рослинного ґрунту на спеціально відведених майданчиках з наступним використання його при рекультивації, відновленні благоустрою; – запровадження регулярного санітарного очищення території;

	<ul style="list-style-type: none"> – забезпечення розміщення будівельних матеріалів на спеціально відведеній ділянці з твердим покриттям; – контроль за роботою механізмів і транспортних засобів, своєчасний ремонт; – заправка техніки лише закритим способом – автозаправниками; – забороняється спалювання всіх видів горючих відходів на території будівельного майданчика; –максимальне збереження площі земельних ділянок з ґрунтовим покриттям; –недопущення порушення гідрологічного режиму земельних ділянок; –дотримання екологічних вимог, установлених законодавством України, при проєктуванні, розміщенні та будівництві об'єктів та ін.
Відходи	<ul style="list-style-type: none"> – запобігати утворенню та зменшення обсягів утворення відходів; – визначати склад і властивості відходів, що утворюються, а також ступінь небезпечності відходів для навколишнього природного середовища та здоров'я людини відповідно до нормативно-правових актів; – на основі матеріально сировинних балансів виробництва виявляти і вести первинний поточний облік кількості, типу і складу відходів, що утворюються, збираються, перевозяться, зберігаються, утилізуються та видаляються, і подавати щодо них звітність у встановленому законодавством порядку.
Біорізноманіття	<ul style="list-style-type: none"> – створення зелених зон.
Здоров'я населення	<ul style="list-style-type: none"> – створення належних умов праці, санітарно-побутове та медичне обслуговування працівників відповідно до чинних санітарних норм; – суворе дотримання правил охорони праці та техніки безпеки відповідно до Закону України «Про охорону праці», пожежної безпеки відповідно до Закону України «Про пожежну безпеку» та Правил техніки безпеки в Україні; – дотримання трудової і виробничої дисципліни; – оснащення об'єкта первинними засобами пожежогасіння та пожежним інвентарем; – використання сучасного низькошумного технологічного та енергетичного обладнання.

Облаштування території повинно відбуватися з дотриманням екологічних вимог та забезпеченням комплексного благоустрою із влаштуванням проїзної частини та пішохідних доріжок з твердим покриттям. Профіль проїзної частини повинен забезпечити поверхневий стік дощових вод.

Також потрібно врахувати вимоги Державних санітарних правил планування та забудови населених пунктів (далі – ДСП), затверджених наказом МОЗ від 19.06.1996 № 173, зареєстрованих в Мін'юсті 24.07.1996 за № 379/1404, зокрема щодо санітарно-захисних зон та озеленення території.

Мінімальна площа озеленення санітарно-захисної зони шириною до 300 м повинна складати 60%, від 300 до 1000 м – 50% (пункт 5.13 ДСП).

Тобто на всіх етапах реалізації ДПТ проєктні рішення будуть здійснюватися відповідно до норм і правил охорони навколишнього середовища і вимог екологічної безпеки, в тому числі вимоги Закону України «Про охорону земель», Закону України «Про охорону навколишнього природного середовища», Закону України «Про охорону атмосферного повітря» тощо. При проєктуванні враховані екологічні вимоги до планування території, спрямовані на виключення несприятливого впливу негативних факторів на здоров'я людини та навколишнє природне середовище.

8. ОБҐРУНТУВАННЯ ВИБОРУ ВИПРАВДАНИХ АЛЬТЕРНАТИВ, ЩО РОЗГЛЯДАЛИСЯ, ОПИС СПОСОБУ, В ЯКИЙ ЗДІЙСНЮВАЛАСЯ СТРАТЕГІЧНА ЕКОЛОГІЧНА ОЦІНКА, У ТОМУ ЧИСЛІ БУДЬ-ЯКІ УСКЛАДНЕННЯ

Обґрунтування вибору виправданих альтернатив, що розглядалися

Під час підготовки звіту стратегічної екологічної оцінки визначено доцільність і прийнятність планової діяльності і обґрунтування економічних, технічних, організаційних, державно-правових та інших заходів щодо забезпечення безпеки навколишнього середовища, а також оцінено вплив на довкілля та здоров'я населення.

В процесі здійснення стратегічної екологічної оцінки будуть розглянуті наступні альтернативи:

- Альтернатива 1 «Нульовий сценарій» - незатвердження проєкту.

Незатвердження документа державного планування та відмова від реалізації будівництва призведе до уповільнення сталого, у тому числі економічного, розвитку населеного пункту. Альтернатива веде до нераціонального використання земельних ресурсів. Сценарій можна трактувати як продовження поточних тенденцій щодо стану довкілля.

- Альтернатива 2: Затвердження проєкту детального плану території.

Реалізація будівництва об'єктів призведе до економічного розвитку та раціонального використання території, а також сприятиме створенню нових робочих місць. Альтернатива підвищить багатofункціональність території так, як передбачає розвиток транспортної мережі, силоси для зберігання зернових культур та складські приміщення. Негативні фактори впливу на навколишнє середовище при функціонування об'єкту можна оцінити як незначні при дотриманні усіх вимог та норм будівництва та експлуатації.

- Альтернатива 3: Часткова реалізація проєкту детального плану території, а саме скасування будівництва залізничних колій

Альтернатива призведе до економічного розвитку території та менших викидів в атмосферне повітря у порівнянні з альтернативою 2, оскільки буде відсутній вплив залізничного транспорту. Також це зменшить навантаження на ґрунтовий покрив. Проте такий сценарій не забезпечить повною мірою раціональний та сталий розвиток території.

Територіальних альтернатив не передбачається так, як вибір земельної ділянки проведено з урахуванням варіантів можливого розміщення запроектованих об'єктів з урахуванням найбільш економічного використання земель, транспортного сполучення та соціально-економічного розвитку району.

Узагальнені результати реалізації альтернатив представлені в *Таблиці 10*.

Таблиця 10. Альтернативи, що розглядалися, та обґрунтування обраної альтернативи

№	Альтернатива	Ключові переваги	Ключові недоліки
1	«Нульовий сценарій»	Відсутність антропогенного впливу на ґрунтовий покрив та атмосферне повітря	Уповільнення соціально-економічного та сталого розвитку території
2	Затвердження проєкту	Покращення функціональності території, створення нових робочих місць, економічний розвиток території	Незначне атмосферне забруднення
3	Часткова реалізація проєкту	Часткового проведення запланованих заходів з облаштування території, що підвищить її раціональне використання	Неможливість повною мірою реалізувати потенціал території та регіональну політику у сфері екології

Основним критерієм під час стратегічної екологічної оцінки проєкту містобудівної документації є її відповідність державним будівельним нормам, санітарним нормам і правилам України, законодавству в сфері охорони навколишнього природного середовища. Вибір проєктованої території під будівництво обґрунтовано наступним чином: екологічні, санітарно-епідеміологічні, протипожежні і містобудівні обмеження щодо планувальної діяльності об'єктом проєктування витримуються. Ділянка не належить до пам'яток культурної спадщини та території природно-заповідного фонду України.

При здійсненні стратегічної екологічної оцінки було проаналізовано природні умови території, включаючи характеристику кліматичних умов, поверхневих водних систем, склад ґрунтів, біорізноманіття; визначено екологічні проблеми, зокрема поводження з відходами та забруднення атмосферного середовища; оцінено можливі зміни в природних та антропогенних екосистемах; розглянуто способи ліквідації наслідків планованої діяльності.

Ускладнення, що виникли в процесі проведення СЕО

Основні проблеми здійснення СЕО:

- обмежений доступ до розрізнених даних на рівні населеного пункту з основних проблемних питань (охорона довкілля, охорона здоров'я тощо);
- відсутність на даному етапі вихідних даних для характеристики прогнозного забруднення довкілля, що унеможлиблює виконання орієнтовних кількісних характеристик за певними напрямками діяльності.

9. ЗАХОДИ, ПЕРЕДБАЧЕНІ ДЛЯ ЗДІЙСНЕННЯ МОНІТОРИНГУ НАСЛІДКІВ ВИКОНАННЯ ДОКУМЕНТА ДЕРЖАВНОГО ПЛАНУВАННЯ ДЛЯ ДОВКІЛЛЯ, У ТОМУ ЧИСЛІ ДЛЯ ЗДОРОВ'Я НАСЕЛЕННЯ

Моніторинг проекту виконується з метою виявлення наслідків виконання документа державного планування для довкілля, у тому числі для здоров'я населення, оцінки ефективності та достатності заходів із запобігання, зменшення та компенсації негативних наслідків, зумовлених виконанням документа державного планування та вжиття заходів для усунення не передбачених звітом про стратегічну екологічну оцінку негативних наслідків виконання документа державного планування для довкілля, у тому числі для здоров'я населення.

Основні вимоги організації та здійснення моніторингу наслідків виконання документа державного планування для довкілля, у тому числі для здоров'я населення, визначені «Порядком здійснення моніторингу наслідків виконання документа державного планування для довкілля, у тому числі для здоров'я населення», затвердженого Постановою Кабінету Міністрів України від 16 грудня 2020 року №1272.

Відповідно до п. 5 Порядку, з метою забезпечення систематичності та об'єктивності спостережень за змінами стану довкілля, у тому числі за станом здоров'я населення, замовник визначає:

- зміст заходів, передбачених для здійснення моніторингу, та строки їх виконання;
- кількісні та якісні показники, одиниці їх вимірювання та цільові значення таких показників відповідно до кожного з визначених у звіті про стратегічну екологічну оцінку наслідків виконання документа державного планування для довкілля, у тому числі для здоров'я населення;
- кількісні та якісні показники, одиниці їх вимірювання та цільові значення таких показників для запобігання, зменшення та пом'якшення негативних наслідків виконання документа державного планування для довкілля, у тому числі для здоров'я населення;
- методи визначення кожного із показників, які дають змогу швидко та без надлишкових витрат їх вимірювати;
- періодичність вимірювання показників, проведення їх аналізу та співставлення із цільовими значеннями;
- засоби і способи виявлення наявності або відсутності наслідків для довкілля, у тому числі для здоров'я населення, з урахуванням можливості виявлення негативних наслідків виконання документа державного планування, не передбачених звітом про стратегічну екологічну оцінку.

Заходи, передбачені для здійснення моніторингу, враховують специфіку документа державного планування, період, на який здійснюється планування, та необхідність здійснення моніторингу на різних стадіях виконання документа державного планування.

Моніторинг наслідків виконання документа державного планування буде здійснюватися шляхом періодичного (не менше одного разу на рік) аналізу

статистичних даних щодо якості компонентів навколишнього природного середовища та показників захворюваності населення на територіях, прилеглих до ділянки, на яку розповсюджується дія документу державного планування.

Метою екологічного та соціального моніторингу для об'єктів забудови є забезпечення неухильного дотримання вимог законодавства під час їх будівництва і експлуатації та втілення всіх заходів щодо мінімізації ймовірних впливів та наслідків на навколишнє природне та соціальне середовище.

Загальна мета моніторингу екологічних та соціальних аспектів - забезпечення/гарантування того, що всі заходи пом'якшення та мінімізації впливів та наслідків успішно втілюються, є ефективними та достатніми. Екологічний та соціальний моніторинг також передбачає своєчасне виявлення нових проблем та питань, що викликають занепокоєння.

Моніторинг має відбуватись на декількох рівнях та передбачати можливі екологічні загрози та/або виявляти під час його здійснення впливи, що не були передбачені раніше.

Програма екологічного моніторингу буде працювати під час будівництва та експлуатації об'єкту. Вона складається із переліку дій та заходів, кожний із яких має певну мету та ключові індикатори та критерії для оцінки. Постійний моніторинг буде здійснюватися під час всього життєвого циклу об'єкту: будівництво - експлуатація - виведення із експлуатації.

Моніторинг включає, але не обмежується, наступними етапами:

1. Вибір параметрів навколишнього природного та соціального середовища для певних аспектів.
2. Встановлення ключових параметрів моніторингу.
3. Візуальний огляд.
4. Регулярний відбір зразків/проб та їх дослідження.
5. Регулярні опитування та зустрічі із громадою, яка потенційно потрапляє в зону впливу об'єкту планованої діяльності.
6. Аналіз інформації, що була отримана під час моніторингу та за необхідності розробка комплексу заходів, що усувають або максимально пом'якшують вплив об'єкту на навколишнє природне та соціальне середовище.
7. Регулярний перегляд (не менше одного разу на рік) програми моніторингу та її коригування в разі необхідності.

Моніторинг наслідків МД на пом'якшення та адаптацію до зміни клімату включає показники:

- зниження ризиків та підвищення опірності території до максимальні температури, пожеж, екстремальних стихійних явищ тощо);
- спроможність регіону впроваджувати стратегії та плани дій з адаптації до зміни клімату (можуть включати, з-поміж іншого, заходи з управління землями та ґрунтами, лісами, сільськогосподарськими угіддями, об'єктами транспорту та інфраструктури тощо);
- загальної спроможності до впровадження заходів з енергоефективності та енергомодернізації.

Моніторинг наслідків МД на сферу із запобігання промислового забрудненню та охорону атмосферного повітря

Показник «Концентрації забруднюючих речовин в атмосферному повітрі»: одиниці виміру – мг/м³, періодичність вимірювання – щомісячно

Показник «Вимірювання рівнів шуму на межі санітарно-захисної зони»: одиниці виміру – дБА, періодичність вимірювання – один раз на рік.

Додатково моніторинг рівня шуму провести після реконструкції або будівництва нових будівель, які можуть вплинути на рівень шуму; через скарги населення.

Моніторинг передбачає:

- виконання планувальних заходів (забезпечення санітарно-гігієнічних вимог; створення та озеленення санітарно-захисних зон; розвиток системи внутрішніх доріг та проїздів);
- виконання технологічних заходів, спрямованих на досягнення екологічної безпеки (впровадження сучасних технологій).

Наслідки планувальних рішень та заходів, що впливають на можливості реалізації планів поліпшення якості атмосферного повітря, а також на загальну перспективу досягнення стійкого зменшення впливу викидів та шуму на населення.

До показників моніторингу наслідків МД на сферу управління відходами та хімічної безпеки входять:

- виконання регіональних планів управління відходами, забезпечення досягнення цільових показників щодо управління побутовими та іншими видами відходів;
- перспективи розбудови інфраструктури для управління відходами;
- виникнення екологічних ризиків різного роду на території, на яку поширюється дія МД, зокрема: від хімічно небезпечних об'єктів, об'єктів управління небезпечними відходами, інших об'єктів підвищеної небезпеки.

Показник «Утворення відходів»: одиниці виміру – тонн / м³, періодичність вимірювання – щомісячно після початку функціонування об'єкта.

Показник «Відсоток переробки відходів» (частка відходів, які підлягають переробці та повторному використанні): одиниці виміру - %, періодичність вимірювання – один раз на рік після початку функціонування об'єкта.

Моніторинг наслідків МД на сферу управління водними ресурсами та водними об'єктами

Рекомендується перевіряти наслідки планувальних рішень та заходів для:

- своєчасного будівництва локальних очисних споруд зливової каналізації та ефективністю їх роботи;
- відведення та очистки стічних вод з території;
- ефективності роботи систем водопостачання та водовідведення.

Показник «Склад та властивості очищених стічних вод»: одиниці виміру – мг/дм³, періодичність вимірювання – один раз на рік після початку експлуатації об'єкта.

Для вимірювання використовувати автоматизовані системи моніторингу, спеціалізоване обладнання або за допомогою лабораторних досліджень, які проводить атестована лабораторія відповідно до укладеного договору.

Параметри моніторингу:

Фізико-хімічні:

- Температура
- рН
- Електропровідність
- Розчинений кисень
- Хімічне споживання кисню (ХСК)
- Біохімічне споживання кисню (БСК)
- Загальний вміст твердих речовин (ЗТС)
- Загальний вміст азоту та фосфору

Хімічні:

- Важкі метали (ртуть, кадмій, свинець, мідь, цинк тощо)
- Органічні забруднювачі (пестициди, нафтопродукти, феноли)
- Токсичні речовини (ціаніди, амоній)

Біологічні:

- Мікробіологічні показники (бактерії, віруси)
- Патогенні мікроорганізми
- Показники токсичності води

Моніторинг наслідків МД на збереження та відновлення біорізноманіття, екосистем та розвиток природоохоронних територій включає:

- захист природних екосистем різних типів від руйнувань і деградації та розповсюдження інвазійних рослин чи тварин;
- досягнення запланованого ступеня озеленення ділянок.

Пункт 5 Порядку здійснення моніторингу наслідків виконання документа державного планування для довкілля, у тому числі для здоров'я населення, затвердженого постановою Кабінету Міністрів України від 16.12.2020 № 1272, ймовірно, містить вимоги щодо оцінки ефективності та відповідності заходів з озеленення території. Такі вимоги можуть включати оцінку кількості зелених насаджень, виділення території для збереження та розвитку природних екосистем, встановлення норм та стандартів для збереження та підтримки зелених зон, а також контроль за впливом цих заходів на здоров'я населення.

На території проєктування вільні від забудови та покриття території підлягають озелененню.

Показник «Озеленення» – це виконання проєктних рішень з озеленення відповідно до територіальних можливостей, розміру санітарно-захисних зон та

діяльності об'єкту. Моніторинг буде відбуватися раз на рік методом спостереження.

Внутрішній моніторинг

Власник земельної ділянки є відповідальним за дотримання екологічних та соціальних вимог під час будівельних робіт.

Зовнішній моніторинг та оцінка

Передбачається виконання зовнішнього моніторингу об'єкту силами органів державного нагляду (територіальні органи Державної екологічної інспекції України, Держпродспоживслужби України та Держпраці), місцевого самоврядування та місцевих громадських об'єднань, представниками кредиторів та інвесторів, в т.ч. залученими аудиторськими компаніями. Органи державного нагляду здійснюватимуть моніторинг та контроль шляхом проведення планових та позапланових перевірок із залученням інших зацікавлених сторін.

10. ОПИС ЙМОВІРНИХ ТРАНСКОРДОННИХ НАСЛІДКІВ ДЛЯ ДОВКІЛЛЯ, У ТОМУ ЧИСЛІ ДЛЯ ЗДОРОВ'Я НАСЕЛЕННЯ

Розділ не розглядається, адже виконання детального плану території не матиме впливу на довкілля сусідніх держав.

11. РЕЗЮМЕ НЕТЕХНІЧНОГО ХАРАКТЕРУ ІНФОРМАЦІЇ

Стратегічна екологічна оцінка була розроблена для проєкту документа державного планування детального плану території, головною метою якого є сприяння сталому розвитку шляхом забезпечення охорони довкілля, безпеки життєдіяльності населення та охорони його здоров'я, інтегрування екологічних вимог під час розроблення та затвердження документа державного планування.

СЕО здійснюється на основі принципів законності та об'єктивності, гласності, участі громадськості, наукової обґрунтованості, збалансованості інтересів, комплексності, запобігання екологічній шкоді, довгострокового прогнозування, достовірності та повноти інформації у проєкті документа державного планування.

Метою стратегічної екологічної оцінки Детального плану території є необхідність оцінювання наслідків виконання документів державного планування, сприянні сталому розвитку шляхом забезпечення охорони навколишнього природного середовища, безпеки життєдіяльності та охорони здоров'я населення, а також в інтегруванні екологічних вимог під час розроблення та затвердження документів державного планування з врахуванням сучасного стану території, деталізації архітектурно-планувальних рішень раніше розробленої містобудівної документації.

Підставою для розроблення детального плану території є Рішення Вишнівської сільської ради Ковельського району Волинської області №46/71 від 26.02.2024 «Про надання дозволу на розроблення детального плану території».

На основі статистичної інформації, адміністративних даних, результатів досліджень було охарактеризовано поточний стан довкілля населеного пункту, території проєктування, стан довкілля та умови життєдіяльності населення на територіях, що ймовірно зазнають впливу внаслідок виконання документа державного планування.

У процесі проведення СЕО було виявлено ймовірні проблеми та наслідки для навколишнього середовища, що полягають в забрудненні атмосферного повітря внаслідок будівництва, впливі на ґрунтове середовище при розробці будівельного майданчика. Враховуючи прийнятний вплив на об'єкти навколишнього середовища, дотримання екологічних та санітарно-гігієнічних нормативів, а також по сукупності усіх інших факторів, які пов'язані з планованою діяльністю, виходить, що негативних соціально-економічних процесів у навколишньому природному середовищі розміщення проєктної забудови не виникне за умови дотримання всіх норм та правил та передбачених заходів при зведенні та експлуатації подібних об'єктів.

У звіті про стратегічну екологічну оцінку документа державного планування – детального плану території визначено зобов'язання у сфері охорони довкілля і заходи, що передбачається вжити для запобігання, зменшення та пом'якшення негативних наслідків виконання документа державного планування, а також заходів щодо моніторингу цих наслідків.

За рахунок будівельних, технологічних та природоохоронних заходів, направлених на вдосконалення технологічного процесу, експлуатація об'єкта є екологічно безпечною.

Планована діяльність виключає можливість негативного впливу на об'єкти, які мають особливу природоохоронну, наукову, естетичну, рекреаційну та іншу цінність, зокрема території з природоохоронним статусом.

При затвердженні документу державного планування (детального плану території) відсутні зміни поточного рівня ризиків впливу на здоров'я.

Транскордонних наслідків виконання документу державного планування не очікується.

СПИСОК ВИКОРИСТАНИХ ДЖЕРЕЛ

1. Закон України “Про охорону навколишнього природного середовища ” від 25 червня 1991 року, № 1264-ХІІ
2. Закон України “Про охорону атмосферного повітря” від 16 жовтня 1992 року, № 2707-ХІІ
3. Закон України “Про забезпечення санітарного й епідемічного благополуччя населення “ від 24.02.1994, № 4004-ХІІ
4. Закон України “Про оцінку впливу на довкілля”
5. Закон України “Про стратегічну екологічну оцінку”
 6. Закон України «Про рослинний світ»
 7. Закон України «Про тваринний світ»
 8. Закон України «Про регулювання містобудівної діяльності»
 9. Закон України «Про природно-заповідний фонд України»
 10. Закон України «Про екологічну мережу України»
 11. Закон України «Про управління відходами»
 12. Закон України «Про охорону земель»
13. Водний кодекс України
14. Земельний кодекс України
15. Постанова Кабінету Міністрів України від 13 грудня 2001р., №1655 “Про затвердження Порядку ведення державного обліку в галузі охорони атмосферного повітря” (із змінами, внесеними згідно з постановою КМ № 826 від 09.09.2020р.)
16. Постанова Кабінету Міністрів України від 28 грудня 2001р., № 1780 “Про затвердження Порядку розроблення та затвердження нормативів граничнодопустимих викидів забруднюючих речовин із стаціонарних джерел” (із змінами, внесеними згідно з постановою КМ № 826 від 09.09.2020р.)
17. Постанова Кабінету Міністрів України від 29 листопада 2001р., № 1598 “Про затвердження переліку найбільш поширених і небезпечних забруднюючих речовин, викиди яких в атмосферне повітря підлягають регулюванню”
18. Порядок проведення громадських слухань у процесі оцінки впливу на довкілля, затверджений постановою Кабміну від 13.12.2017 р. № 989
19. Постанова Кабміну України від 13.12.2017 р. № 1026 «Про затвердження Порядку передачі документації для надання висновку з оцінки впливу на довкілля та фінансування оцінки впливу на довкілля та Порядку ведення Єдиного реєстру з оцінки впливу на довкілля»
20. Наказ Міністерства екології та природних ресурсів України № 286 від 30.07.2001, зареєстрований в Міністерстві юстиції України 15 серпня 2001 р. за № 700/5891. „Про затвердження Порядку визначення величин фонових концентрацій забруднювальних речовин в атмосферному повітрі”
21. Державні санітарні правила планування та забудови населених пунктів, затверджені наказом МОЗ України від 19.06.1996 р. № 173, який зареєстровано в Мін'юсті України 24.07.1996 за № 379/1404
22. ДБН Б.2.2-12:2019 “Планування і забудова територій”
23. ДСТУ-Н Б В.1.1-27:2010 «Будівельна кліматологія»

- 24.ДБН В.2.5-74:2013 “Водопостачання. Зовнішні мережі та споруди”
- 25.ДБН В.2.5-75:2013 “Каналізація. Зовнішні мережі та споруди”
- 26.ДБН В.2.5-64:2012 “Внутрішній водопровід та каналізація”
- 27.Наказ Міністерства житлово-комунального господарства України від 30.07.2010 року № 259 ”Про затвердження Правил визначення норм надання послуг з вивезення побутових відходів” зареєстрованого в Міністерстві юстиції України 29.09.2010 р. № 871/18166
- 28.ДСанПіН 2.2.4-171-10 „Гігієнічні вимоги до води питної, призначеної для споживання людиною”
- 29.ДБН В.1.1-31:2013 ”Захист територій, будинків і споруд від шуму”
- 30.ДСН 3.3.6.037-99 ”Санітарні норми виробничого шуму, ультразвуку та інфразвуку”
- 31.ДСТУ-Н Б В.1.1-35:2013 «Настанова з розрахунку рівнів шуму в приміщеннях і на територіях»

ДОДАТКИ



ВИШНІВСЬКА СІЛЬСЬКА РАДА
46 СЕСІЯ VIII СКЛИКАННЯ
Р І Ш Е Н Н Я

Код ЄДРПОУ 04333164

26 лютого 2024 року

№46/71

**Про надання дозволу на розроблення
детального плану території**

Керуючись ст. ст. 19, 21 Закону України «Про регулювання містобудівної діяльності», ст. 17 Закону України від 16.11.1992 №2780-XII «Про основи містобудування», Законом України від 20.03.2018 №2354-XIII «Про стратегічну екологічну оцінку», Постановою Кабінету Міністрів України від 25.05.2011 №555 «Про затвердження порядку проведення громадських слухань щодо врахування громадських інтересів під час розроблення проектів містобудівної документації на місцевому рівні», Постановою Кабінету Міністрів України від 01.09.2021 №926 «Про затвердження Порядку розроблення, оновлення, внесення змін та затвердження містобудівної документації», ст. 12, 122, 173 Земельного кодексу України, Законом України «Про землеустрій», ст. 26, 31 Закону України від 21.05.1997 №280/97-ВР «Про місцеве самоврядування в Україні», розглянувши заяву гр. Златогорської Людмили Феодосіївни вх. №П-915 від 16 лютого 2024 року, враховуючи рекомендації комісії з питань будівництва, земельних відносин, екології та охорони навколишнього середовища Вишнівська сільська рада

В И Р І Ш И Л А:

1. Надати дозвіл відділу містобудування, архітектури, житлово-комунального господарства та цивільного захисту Вишнівської сільської ради на розроблення «Детального плану території виробничих промислових підприємств, на земельні ділянки приватної власності, для розміщення та експлуатації основних, підсобних і допоміжних будівель та споруд підприємств переробної, машинобудівної та іншої промисловості (КВЦПЗ 11.02) на території Римачівського старостинського округу Вишнівської сільської ради Ковельського району Волинської області» (за кадастровими номерами 0723380800:03:001:0376, 0723380800:03:001:0101, 0723380800:03:001:0379) відповідно до державних будівельних норм, стандартів та правил для визначення граничних параметрів забудови та режимів використання.
2. Надати дозвіл на розроблення Звіту про стратегічну екологічну оцінку документу державного планування «Детального плану території виробничих промислових підприємств, на земельні ділянки приватної власності, для

розміщення та експлуатації основних, підсобних і допоміжних будівель та споруд підприємств переробної, машинобудівної та іншої промисловості (КВЦПЗ 11.02) на території Римахівського старостинського округу Вишнівської сільської ради Ковельського району Волинської області» відповідно до державних будівельних норм, стандартів та правил для визначення граничних параметрів забудови та режимів використання.

3. Підготовчі процедури розроблення детального плану території провести у відповідності до чинного законодавства.

4. Оприлюднити прийняте рішення про розроблення містобудівної документації шляхом розміщення прийнятого рішення через засоби масової інформації та на офіційному веб-сайті Вишнівської сільської ради.

5. Визначити перелік та значення індикаторів розвитку містобудівної документації.

6. Забезпечити проведення громадських слухань щодо врахування громадських інтересів відповідно до ст.21 Закону України «Про регулювання містобудівної діяльності».

7. Зобов'язати гр. Златогорську Людмилу Феодосіївну замовити в організації, що має відповідну ліцензію, розробку детального плану території і звіту про стратегічну екологічну оцінку документу державного планування та подати розроблений ДПТ і Звіт про стратегічну екологічну оцінку на затвердження сесії Вишнівської сільської ради.

8. Фінансування робіт з розроблення містобудівної документації здійснити за рахунок коштів гр. Златогорської Людмили Феодосіївни.

9. Контроль за виконанням даного рішення покласти на постійну комісію з питань будівництва, земельних відносин, екології та охорони навколишнього середовища.

Секретар ради



Тетяна ВЕГЕРА



ДЕРЖАВНЕ ПІДПРИЄМСТВО
«СЛУЖБА МІСЦЕВИХ АВТОМОБІЛЬНИХ ДОРІГ У ВОЛИНСЬКІЙ ОБЛАСТІ»

вул. Винниченка, 63, м. Луцьк, 43021, тел. (067) 327 0399, e-mail: roadbild@gmail.com

код ЄДРПОУ 43502576

04.04.2024 № 262/06-06

на № 1/22-Д-24 від 01.04.2024

Директору Науково-дослідного
проектного центру геоурбаністики та
планування

Михайлу ГАБРЕЛЮ

Розглянувши Ваш лист від 01 квітня 2024 року № 1/22-Д-24 щодо надання інформації про наявність на території опрацювання документу державного планування «Детальний план території виробничих промислових підприємств, на земельні ділянки приватної власності, для розміщення та експлуатації основних, підсобних та допоміжних будівель та споруд підприємств переробної, машинобудівної та іншої промисловості (КВЦПЗ 11.02) на території Римачівського старостинського округу Вишнівської сільської ради Ковельського району Волинської області» (далі Детальний план) мостових споруд та смуг відведення автомобільних доріг, повідомляємо наступне.

Державне підприємство «Служба місцевих автомобільних доріг у Волинській області» являється балансоутримувачем автомобільних доріг загального користування місцевого значення у Волинській області. На території розробки Детального плану, автодороги місцевого значення відсутні.

Також повідомляємо, що поблизу території розробки Детального плану розташована автомобільна дорога державного значення М-07 Київ – Ковель – Ягодин та залізнична колія перегону Ковель – Ягодин. Для отримання інформації про межі смуг відведення та мостові споруди на даних дорозі та залізниці рекомендуємо Вам звернутись до Служби відновлення та розвитку інфраструктури у Волинській області та Виробничого структурного підрозділу «Ковельська дистанції колії» відповідно.

Директор

Оксана ГРИЦЮК

Тетяна Дідух 067 327 0399

Петро Зінкевич



ДЕРЖАВНЕ АГЕНТСТВО ВОДНИХ РЕСУРСІВ УКРАЇНИ
РЕГІОНАЛЬНИЙ ОФІС ВОДНИХ РЕСУРСІВ У ВОЛИНСЬКІЙ ОБЛАСТІ

вул. 8 Березня, 1 м. Луцьк, Волинська область, 43005, тел. (0332) 23-44-13, факс 28-19-91

e-mail: vol_wodres@ukr.net, Volyn.OVR@gmail.com, сайт: www.vodres.gov.ua,

код згідно з ЄДРПОУ 13345605

Від 03.04.2024 № 380 /06/10-24

на №3/22-Д-24 від 01.04.2024р.

Директору НДПЦ ГП
Михайлу ГАБРЕЛЮ

На Ваше звернення повідомляємо, що в межах ділянки зазначеної Вами в додатку 1 (Територія опрацювання документом державного планування), яка розташована на території Римачівського старостинського округу Вишнівської сільської ради Ковельського району, згідно даних Водного кадастру Волинської області об'єкти водного фонду (ставки, річки, озера, водосховища) відсутні.

Вказана ділянка знаходиться за межами територій меліоративних систем.

Територія опрацювання знаходиться в басейні річки Західний Буг. План управління річковим басейном, згідно постанови № 336 від 18 травня 2017 року «Про затвердження Порядку розроблення плану управління річковим басейном» розробляється для всього басейну, в даному випадку суббасейну річки Західний Буг басейну річки Вісла Басейновим управлінням водних ресурсів річок Західного Бугу та Сяну. У 2023 році були завершені роботи з розробки проекту плану управління річковим басейном (ПУРБ) Західного Бугу (davr.gov.ua/fls18/tu/RBMP_Wisla/purb_w.pdf). На даний час, а саме з 21 грудня 2023 року стартував процес громадського обговорення проектів Планів управління річковими басейнами (kmu.gov.ua/news/derzhvodahentstvo-rozpochato-protses-hromadskoho-obhovorennia-proektiv-planiv-upravlinnia-richkovymy-baseinamy).

На території Волинської області діє регіональна екологічна програма „Екологія 2023-2026 затверджена наказом Волинської обласної військової адміністрації від 20.02.2023 № 59.

Інформація щодо проектів встановлення водоохоронних зон та прибережних захисних смуг, моніторингу технічного стану гідротехнічних споруд підприємств, моніторингу якості вод водогосподарських систем, моніторингу меліоративного стану зрошуваних та осушуваних земель, а також ґрунтів у зонах впливу меліоративних систем на вказаних ділянках в РОВР у Волинській області відсутня.

Начальник

Роман ЄВЛІКОВ



ДЕРЖАВНЕ АГЕНТСТВО
ВІДНОВЛЕННЯ ТА РОЗВИТКУ ІНФРАСТРУКТУРИ УКРАЇНИ

СЛУЖБА ВІДНОВЛЕННЯ ТА РОЗВИТКУ ІНФРАСТРУКТУРИ
У ВОЛИНСЬКІЙ ОБЛАСТІ

вул. Рівненська, 52 б, м. Луцьк, 43020, тел. (0332) 785 475, (0332) 785 469, тел./факс 250 568
E-mail: info.vl@restoration.gov.ua Код ЄДРПОУ 25908960

№ _____ На № 8/22-Д-24 від 01.04.2024

Директору НДПЦ ГП

Михайлу ГАБРЕЛЮ

Служба відновлення та розвитку інфраструктури у Волинській області розглянула Ваше звернення щодо розроблення документа державного планування: «Детальний план території виробничих промислових підприємств, на земельні ділянки приватної власності, для розміщення та експлуатації основних, підсобних і допоміжних будівель та споруд підприємств переробної, машинобудівної та іншої промисловості (КВЦПЗ 11.02) на території Римачівського старостинського округу Вишнівської сільської ради Ковельського району Волинської області» та повідомляє наступне.

Територія опрацювання детальним планом, вказаним у додатку до листа, межує з автомобільною дорогою державного значення М-07 Київ-Ковель-Ягодин (на м. Люблін) від км 500+545 до км 501+054, дорожньо-транспортна інфраструктура, мостові споруди, підприємства та парки автотранспорту в межах вказаних ділянок відсутні, смуга відведення дороги становить 35-63 м.

Начальник

Анатолій ПОСПОЛІТАК

Максимук Олена 78 54 72



Вихідний документ (Підписано кваліфікованим електронним підписом)

Сертифікат 0E41EB070001

Підписувач ПОСПОЛІТАК АНАТОЛІЙ ГРИГОРОВИЧ

Дійсний з 19.01.2024 11:18:14 по 18.01.2026 23:59:59

Служба відновлення у Волинській област



286/09 25 11/2.5-09/25-527/2.5

від 03.04.2024



**ВОЛИНСЬКА ОБЛАСНА ДЕРЖАВНА АДМІНІСТРАЦІЯ
УПРАВЛІННЯ ЕКОЛОГІЇ ТА ПРИРОДНИХ РЕСУРСІВ**

Київський майдан, 9, м. Луцьк, 43027, тел /факс. (0332) 778169, e-mail: eco@voleco.voladm.gov.ua,
код ЄДРПОУ 38740786

№ _____

на № 9/22-Д-24 від 01.04.2024

Науково-дослідний проектний центр
«Геоурбаністики та планування»
м. Львів 79059. Абонентська скринька:
7044
e-mail: info@gplan.com.ua

Щодо надання інформації

У відповідь на ваш лист повідомляємо, що відповідно до наявної в управлінні інформації та картографічних матеріалів територія, яка відображена на наданій карті-схемі не розташована в межах територій та об'єктів природно-заповідного фонду їх охоронних зонах, землях, зарезервованих для заповідання, прибережних захисних смуг, інших територій екологічної мережі.

Згідно з Положенням, затвердженим розпорядженням голови облдержадміністрації від 13.09.2023 № 384, управління відповідно до покладених на нього завдань не є розпорядником інформації щодо стану навколишнього природного середовища (земель, ґрунтів, водного та повітряного простору, інших компонентів довкілля) та про природно-кліматичні умови.

Інформація щодо об'єктів Смарагдової мережі відображена на сайті за посиланням: <https://emerald.eea.europa.eu/>.

Рішенням Волинської обласної ради від 12.04.2017 № 13/37 «Про затвердження Регіональної схеми екологічної мережі у Волинській області» затверджена регіональна схема (інформація доступна за посиланням <https://volynrada.gov.ua/session/13/37-0>, яка враховується при здійсненні будь-якої діяльності на території області.

У Волинській області діє Регіональна екологічна програма «Екологія 2023-2026», затверджена наказом начальника обласної військової адміністрації від 20 лютого 2023 року № 59, розроблена на підставі пропозицій органів влади, місцевого самоврядування, з урахуванням дій суб'єктів господарювання в напрямку покращення стану навколишнього природного середовища, яка є єдиною комплексною екологічною програмою в області.



Сертифікат 5E984D526F82F38F040000002295A019F240005

Підписувач ГЕРАСИМЧУК ЛЕСЯ ВОЛОДИМИРІВНА

Дійсний з 05.04.2024 14:15:50 по 05.04.2025 23:59:59

УПРАВЛІННЯ ЕКОЛОГІЇ ТА ПРИРОДНИХ РЕСУРСІВ



№ 759/1.15/2-24 від 29.04.2024

Програма включає всі розділи, якими передбачено виконання природоохоронних заходів, спрямованих на раціональне використання, відтворення та охорону природних ресурсів (водних, земельних, тваринних, рослинних), охорону атмосферного повітря, поводження з відходами (крім поводження з радіоактивними відходами), організацію, охорону і використання територій та об'єктів природно-заповідного фонду, формування, збереження та використання екологічної мережі області, а також заходи, спрямовані на підвищення екологічної освіти населення.

Програму розроблено з урахуванням завдань та положень Конституції України, законів України «Про охорону навколишнього природного середовища», «Про основні засади (стратегію) державної екологічної політики України на період до 2030 року», «Про охорону атмосферного повітря», «Про управління відходами», «Про природно-заповідний фонд», Водного кодексу України, Стратегії розвитку Волинської області на період до 2027 року, затвердженою рішенням обласної ради від 12 березня 2020 року № 29/16.

Крім того, при підготовці Програми враховані напрямки діяльності, спрямовані на зменшення техногенного навантаження на природне середовище та заходи, передбачені іншими документами державного планування:

- Програмою державного моніторингу в галузі охорони атмосферного повітря Волинської зони на 2021–2025 роки, затвердженою наказом начальника обласної військової адміністрації від 22 серпня 2022 року № 327;

- Регіональним планом управління відходами у Волинській області до 2030 року, затвердженим рішенням обласної ради від 15 вересня 2022 року № 18/8.

Начальник

Леся ГЕРАСИМЧУК

Роман Новосад 778193



**ВОЛИНСЬКА ОБЛАСНА ДЕРЖАВНА АДМІНІСТРАЦІЯ
ДЕПАРТАМЕНТ КУЛЬТУРИ, МОЛОДІ ТА СПОРТУ**

майдан Київський, 9, 43027, м. Луцьк, тел. (0332) 778 132, e-mail: info@cult.voladm.gov.ua, post@usm.voladm.gov.ua
код ЄДРПОУ 02226984

№ _____

на № 12/22-Д-24 від 01.04.2024

Науково-дослідний проектний центр
геоурбаністики та планування
м. Львів, 79059
абонентська скринька: 7044
info@gplan.com.ua
lviv.gplan@gmail.com

Департаментом культури, молоді та спорту Волинської обласної державної адміністрації (далі – Департамент), діючи на підставі та в межах повноважень, визначених Положенням про Департамент культури, молоді та спорту Волинської обласної державної адміністрації, затвердженим розпорядженням начальника Волинської обласної військової адміністрації від 29.02.2024 № 95, розглянуто Ваш запит від 01.04.2024 № 12/22-Д-24 щодо надання інформації для розроблення містобудівної документації.

Інформуємо, що у селі Римачі Ковельського району Волинської області знаходяться дві пам'ятки історії місцевого значення:

- «Дві братські могили Радянських воїнів», охоронний № 210, взято на облік відповідно до законодавства, що діяло до набрання чинності Законом України «Про охорону культурної спадщини» (далі – Закон);
- «Пам'ятник землякам», охоронний № 499, взято на облік відповідно до законодавства, що діяло до набрання чинності Законом.

Відповідно до пункту 1 статті 14-1 Закону, територія пам'ятки - це територія, історично і топографічно пов'язана з розпланувально-просторовою еволюцією пам'ятки, для якої визначається спеціальний охоронний режим її використання з метою збереження цілісності пам'ятки. Межі та режими використання території пам'ятки визначаються науково-проектною документацією, що складається за результатами проведених досліджень. Згідно з пунктом 3 статті 14-1 Закону, до затвердження науково-проектної (науково-дослідної) документації з визначення меж та режимів використання території пам'ятки відповідно до частини першої цієї статті межа території пам'ятки встановлюється, для пам'яток садово-паркового мистецтва, історії, монументального мистецтва, ландшафтних, містобудування - територією, зайнятою пам'яткою. Частина 2 статті 32 Закону встановлює, що до визначення у встановленому порядку відповідно до частини першої цієї статті зон охорони межі зони охорони становлять у межах населених пунктів 100 метрів від межі



Сертифікат 3FAA9288358EC00304000000845037003FA5C000

Підписувач Хвіщук Олександр Віталійович

Дійсний з 29.08.2023 0:00:00 по 28.08.2025 23:59:59



№ 820/02.1-26/2-24 від 09.04.2024

території пам'ятки, історико-культурного заповідника, історико-культурної заповідної території.

Згідно з пунктом 1 статті 32 Закону, межі та режими використання зон охорони визначаються науково-проектною документацією, що складається за результатами проведених досліджень. Відповідно до пункту 2 статті 32 Закону, до визначення у встановленому порядку відповідно до частини першої цієї статті зон охорони межі зони охорони становлять, у межах населених пунктів - 100 метрів від межі території пам'ятки, історико-культурного заповідника, історико-культурної заповідної території.

Відповідно до вищевказаного, повідомляємо, що зазначені пам'ятки місцевого значення та їх зони охорони знаходяться поза територією опрацювання об'єкта.

Разом з тим інформуємо, що в межах території Римачівського старостинського округу Вишнівської сільської ради Ковельського району Волинської області відсутні історико-культурні заповідники, історико-культурні заповідні території, охоронювані археологічні території, населені пункти, занесені до Списку історичних населених місць України, об'єкти всесвітньої спадщини ЮНЕСКО, а також інші об'єкти культурної спадщини, що знаходяться на обліку в органах охорони культурної спадщини.

Директор

Олександр ХВИЩУК

Тарас Верба 245 647

Вікторія Вігірінська 778 183

**ЗГІДНО
З ОРИГІНАЛОМ**

Головний спеціаліст
09.04.2024



Наталія Дмитрівна



Приватне акціонерне товариство
«ВОЛИНЬОБЛЕНЕРГО»

вул. Яремчука Назарія, 4,
м. Луцьк, 43023,
кол-центр 0 800 21 01 31,
e-mail: kanc@energy.volyn.ua,
web: energy.volyn.ua

Код ЄДРПОУ 00131512

Директору НДПЦ ГП
Михайлу ГАБРЕЛЮ
а/с 7044
м. Львів, 79059,
тел./факс: 096 096 46 62,
e-mail: info@gplan.com.ua
ЄДРПОУ 33880983

12 .04.2024 № 14/27-2367
на № 14/22-
Д-24 від 01.04.2024

Про надання інформації

На Ваш лист від 01.04.2024 №14/22-Д-24 щодо розробки «Детального плану території виробничих промислових підприємств, на земельні ділянки приватної власності, для розміщення та експлуатації основних, підсобних і допоміжних будівель та споруд підприємств переробної, машинобудівної та іншої промисловості (КВЦПЗ 11.02) на території Римачівського старостинського округу Вишнівської сільської ради Ковельського району Волинської області» ПрАТ «Волиньобленерго» повідомляє, що на території опрацювання документом державного планування мережі товариства відсутні.

Технічний директор

Віктор СТЕПАНЕЦЬ



ДЕРЖАВНА СЛУЖБА УКРАЇНИ
З ПИТАНЬ БЕЗПЕЧНОСТІ ХАРЧОВИХ
ПРОДУКТІВ ТА ЗАХИСТУ СПОЖИВАЧІВ
Держпродспоживслужба

STATE SERVICE OF UKRAINE
ON FOOD SAFETY
AND CONSUMERS PROTECTION
SSUFSCP

**ГОЛОВНЕ УПРАВЛІННЯ
ДЕРЖПРОДСПОЖИВСЛУЖБИ
У ВОЛИНСЬКІЙ ОБЛАСТІ**

**MAIN ADMINISTRATION
OF SSUFSCP
IN VOLYN REGION**

вул. Поліська Січ, 10, м. Луцьк, 43020,
тел./факс (0332) 246-402,
тел. (0332) 246-367
E-mail: post@voldpss.gov.ua,
сайт: www.voldpss.gov.ua,
код згідно з ЄДРПОУ 40317441

10, Poliska Sich str., Lutsk, 43020,
fax: (0332) 246-402,
phone: (0332) 246-367
E-mail: post@voldpss.gov.ua,
WEB: www.voldpss.gov.ua,
код згідно з ЄДРПОУ 40317441

№ _____ від _____ 20__ р.

на № 16/17-Д-24 від 15.03.2024 р.
№ 16/22-Д-24 від 01.04.2024 р.

**Науково-дослідний
проектний центр
геурбаністики та планування
м.Львів 79059
абонентська скринька 7044
info@gplan.com.ua
lviv.gplan@gmail.com**

Про надання інформації

На ваші листи «Щодо наявності на території опрацювання місць поховання трупів, тваринницьких та птахівничих господарств» повідомляємо, що по наслідках обстеження худобомогильників відповідно до Правил облаштування і утримання діючих (існуючих) худобомогильників та біотермічних ям для захоронення трупів тварин у населених пунктах України, затверджених наказом Державного комітету ветеринарної медицини України від 27.10.2008 року № 232, зареєстрованим в Міністерстві юстиції України 29.01.2009 за № 85/16101 всі худобомогильники на території Волинської області не відповідали вимогам та були закриті у 2012 році рішеннями сесій селищних, сільських рад, а в більшості випадків на засіданнях Державних надзвичайних протиепізоотичних комісіях при райдержадміністраціях.

На території Римачівського старостинського округу Вишнівської сільської ради Ковельського району наявний недіючий худобомогильник, який розміщений за 1,5 км на південний схід від с.Римачі. На території



УВ
Головне управління Держпродспоживслужби у
Волинській області
№02.03-12/2177 від 15.04.2024
КЕП: Тимофіюк А. С. 15.04.2024 09:35
3FAA9288358EC0030400000852F2000379EC600
Сертифікат дійсний з 09.11.2023 00:00 до 08.11.2025 23:59

худобомогильника розміщені зелені насадження. Останнє поховання зареєстроване у 1959р.

Додатково повідомляємо, що на території опрацювання, у радіусі до 2 км худобомогильників, тваринницьких та птахівничих господарств немає.

В.о. начальника

Анатолій ТИМОФІЮК

Анна Синя (0332) 246 367

УВ Головне управління
Держпродспоживслужби у
Волинській області

№02.03-12/2177 від
15.04.2024

арк.1



ПЕРЕ-
МОЖЕМО!Стара
версія
сайту

Новини

Рішення

Послуги

Муніципалітет

Контакти

Ще ▼



Вишнівська територіальна громада

Волинська область, Ковельський район

[Головна](#) | [Новини](#) | [Повідомлення про оприлюднення Заяви про визначення обсягу CEO](#)

29.03.2024 12:01

Повідомлення про оприлюднення Заяви про визначення обсягу CEO



Відповідно до частини 2 статті 10 Закону України «Про стратегічну екологічну оцінку» на офіційному веб-сайті Вишнівської сільської ради оприлюднено Заяву про визначення обсягу стратегічної екологічної оцінки проекту «Детальний план території виробничих промислових підприємств, на земельні ділянки приватної власності, для розміщення та експлуатації основних, підсобних і допоміжних будівель та споруд підприємств переробної, машинобудівної та іншої промисловості (КВЦПЗ 11.02) на території Римачівського старостинського округу Вишнівської сільської ради Ковельського району Волинської області». Громадськість в межах строку громадського обговорення має право подати зауваження та пропозиції до Заяви про визначення обсягу стратегічної екологічної оцінки проекту.

Поділитись

Містобудівна діяльність,
землеустрій

Дізнайтеся також

15/03/2024

Повідомлення
щодо проведення
громадського
обговорення
Документу
державного
планування
«Детального
плану території
логістичних
центрів, складів
та баз
орієнтовною
площею 100 га,
для розміщення
та експлуатації
будівель і споруд
додаткових
транспортних

Зауваження і пропозиції до Заяви про визначення обсягу стратегічної екологічної оцінки подаються у визначений законом строк.

Адреса: Вишнівська сільська рада, 44351, Волинська обл., Ковельський р-н, село Вишнів, вул. Незалежності, будинок 80а (Відділ містобудування, архітектури, житлово-комунального господарства та цивільного захисту Вишнівської сільської ради).

Відповідальна особа: Солодуха Наталія Анатоліївна.

Контактні дані: тел. (03377) 3 23 42, e-mail: vyshniv.zemar@gmail.com.

Строк громадського обговорення заяви про визначення обсягу стратегічної екологічної оцінки становить 15 днів з дня її оприлюднення.

Зауваження та пропозиції, отримані після встановленого строку, не розглядаються.

[Заява про визначення обсягу CEO](#)

послуг та допоміжних операцій, на території Вишнівської сільської ради Ковельського району Волинської області» та звіту про стратегічну екологічну оцінку

14/03/2024

Повідомлення про проведення громадських слухань

16/02/2024

Про дотримання вимог Правил охорони електричних мереж

18/09/2023

Детальний план території для розміщення транспортно-складської забудови, що межує з автошляхом М-07 та залізницею в межах та за межами села Римачі Вишнівської територіальної громади Ковельського району Волинської області

14/08/2023

Детальни план території земельної ділянки за кадастровим номером 0723387200:01:003:0108 загальною площею 0,6238 га, для розміщення громадських

будівель та споруд, яка розташована за адресою вул. Лесі Українки, 70, с. Штунь Ковельського району Волинської області.

Усі новини →

Громада	Документи та дані	Громадянам	Громадська участь
Контакти та звернення	Публічна інформація	Кабінет мешканця	Громадський бюджет
Сільський голова	Фінанси	Послуги	
Депутатський корпус	Документи (НПА)	Чат-бот «СВОЇ»	
Інвестиційний паспорт	Регуляторна діяльність	Довідник закладів	
Паспорт громади	Містобудівна документація	Протидія домашньому насильству	

Вишнівська територіальна громада
Офіційний вебсайт

Слідкуй за нами тут:

Створено в рамках швейцарсько-української програми «Електронне урядування задля підзвітності влади та участі громади» (EGAP), що реалізується Фондом Східна Європа у партнерстві з Міністерством цифрової трансформації України та фінансується Швейцарією.



Хочете такий сайт з чат-ботом для громади?

Весь контент доступний за ліцензією Creative Commons Attribution 4.0 International license, якщо не зазначено інше.

Наша громада у смартфоні:



Viber



Telegram



Єдина екологічна платформа "ЕкоСистема"

Заява

про визначення обсягу стратегічної екологічної оцінки від 29.03.2024 р.

Реєстраційний номер справи в Єдиному реєстрі № 29-03-5395-24

Замовник:

Вишнівська сільська рада

1. Назва документа державного планування:

Детальний план території виробничих промислових підприємств, на земельні ділянки приватної власності, для розміщення та експлуатації основних, підсобних і допоміжних будівель та споруд підприємств переробної, машинобудівної та іншої промисловості (КВЦПЗ 11.02) на території Римачівського старостинського округу Вишнівської сільської ради Ковельського району Волинської області

2. Основні цілі документа державного планування, його зв'язок з іншими документами державного планування

Детальний план території є містобудівною документацією місцевого рівня, яка розробляється з метою визначення планувальної організації і функціонального призначення, просторової композиції і параметрів забудови та ландшафтної організації кварталу, мікрорайону, іншої частини території населеного пункту, призначених для комплексної забудови чи реконструкції, та підлягає стратегічній екологічній оцінці. Підставою для розроблення детального плану території і є Рішення Вишнівської сільської ради Ковельського району Волинської області №46/71 від 26.02.2024 «Про надання дозволу на розроблення детального плану території». Проект розроблятиметься відповідно до: Земельного, Водного та Лісового кодексів України, Закону України «Про регулювання містобудівної діяльності», Закону України «Про управління відходами», Закону України «Про охорону атмосферного повітря», Закону України «Про охорону навколишнього природного середовища», Закону України «Про оцінку впливу на довкілля», Закону України «Про природно-заповідний фонд України», Закону України «Про екологічну мережу України», Закону України «Про охорону земель», Закону України «Про рослинний світ», Закону України «Про тваринний світ», Закону України «Про стратегічну екологічну оцінку», ДБН Б.1.1-15:2012 «Склад та зміст генерального плану населеного пункту», ДБН Б.2.2-12:2019 «Планування і забудова територій», ДБН Б.2.2-5:2011 «Благоустрій територій», ДБН В.2.3-5:2018 «Вулиці та дороги населених пунктів», ДСП - 173-96 «Державні санітарні правила планування та забудови населених пунктів», ДБН В.2.5-75:2013 «Каналізація. Зовнішні мережі та споруди. Основні положення проектування», ДБН В.2.5-74:2013 «Водопостачання. Зовнішні мережі та споруди. Основні положення проектування». Детальний план, відповідно до ст. 19 Закону України «Про регулювання містобудівної діяльності» визначає принципи планувально-просторової організації забудови, містобудівні умови та обмеження, систему інженерних мереж, порядок організації

транспортного і пішохідного руху, комплексного благоустрою та озеленення.

3. Якою мірою документ державного планування визначає умови для реалізації видів діяльності або об'єктів, щодо яких законодавством передбачено здійснення процедури оцінки впливу на довкілля (у тому числі щодо визначення місцезнаходження, розміру, потужності або розміщення ресурсів)

Відповідно до п. 4 статті 2 Закону України «Про регулювання містобудівної діяльності» містобудівна документація підлягає стратегічній екологічній оцінці в порядку, встановленому Законом України «Про стратегічну екологічну оцінку». Розроблення детального плану території передбачає формування проектних рішень на всю територію проектних ділянок. Проектні рішення охоплюють усі види діяльності, які провадяться або провадженні яких заплановане в перспективі на території ділянки. Проектні рішення архітектурно-планувальної організації та потреби територіального розвитку обумовлюються в тому числі завданням на розроблення детального плану території. Проект визначає територіальні (просторові) умови для реалізації видів діяльності або об'єктів щодо яких законодавством передбачено здійснення процедури оцінки впливу на довкілля, в частині дотримання планувальних обмежень (санітарно-захисних зон, охоронних зон, природоохоронних зон), а також в частині дотримання режимів господарської діяльності в її межах, які визначені законодавством України та низкою нормативно-правових актів та у сфері забезпечення норм санітарної гігієни та охорони навколишнього природного середовища на території населених пунктів.

4. Інформація про ймовірні наслідки: а) для довкілля, у тому числі для здоров'я населення; б) для територій з природоохоронним статусом; в) транскордонні наслідки для довкілля, у тому числі для здоров'я населення

Детальний план території є комплексним документом, проектні рішення якого в різній мірі та формі можуть впливати на стан довкілля та здоров'я населення. а) для довкілля, у тому числі для здоров'я населення: В ході здійснення СЕО мають бути оцінені ймовірні наслідки реалізації детального плану території, зокрема, мають бути оцінені ймовірні наслідки для таких компонентів довкілля як клімат, атмосферне повітря, водні ресурси, ґрунти, стан флори та фауни, території природно-заповідного фонду та території Смарагдової мережі та ін. б) для територій з природоохоронним статусом: Під час здійснення СЕО, варто оцінити ймовірні наслідки від діяльності об'єктів інфраструктури, що пропонується відповідно до проекту детального планування території, на території з природоохоронним статусом. Територій, які мають статус природно-заповідних об'єктів, безпосередньо на ділянці та поряд з нею немає. в) транскордонні наслідки для довкілля, у тому числі для здоров'я населення: Зважаючи на географічне положення проєктованої території та характер планової діяльності, транскордонні наслідки реалізації проектних рішень детального плану для довкілля та здоров'я населення не очікуються.

5. Виправдані альтернативи, які необхідно розглянути, у тому числі якщо документ державного планування не буде затверджено

В процесі здійснення стратегічної екологічної оцінки будуть розглянуті наступні альтернативи: Альтернатива 1 «Нульовий сценарій» - незатвердження проекту. У разі незатвердження документу державного планування та відмова від реалізації проекту призведе до неможливості розвитку економіки населеного пункту та області, як продовження поточних тенденцій щодо стану довкілля. Альтернатива 2: Затвердження проекту детального плану території. Територіальних альтернатив не передбачається, так як вибір земельної ділянки проведено з урахуванням варіантів можливого розміщення запроектованих об'єктів з урахуванням найбільш економного використання земель, транспортного сполучення та соціально-економічного розвитку району.

6. Дослідження, які необхідно провести, методи і критерії, що використовуватимуться під час стратегічної екологічної оцінки

Для розробки Звіту про СЕО необхідно використовувати таку інформацію: доповіді про стан довкілля, статистичну інформацію, фонові та лабораторні дослідження стану довкілля, дані моніторингу стану довкілля, пропозиції щодо зміни існуючого функціонального використання території. З огляду на характер такого виду документації як детальний план, ключовим завданням у виконанні СЕО проекту є методи стратегічного аналізу, насамперед аналіз контексту стратегічного планування, що передбачає встановлення зв'язків з іншими документами державного планування та дослідження нормативно-правових умов реалізації рішень детального плану. В ході СЕО провести оцінку факторів ризику і потенційного впливу на стан довкілля, врахувати екологічні завдання місцевого рівня в інтересах ефективного та стабільного соціально-економічного розвитку населеного пункту та підвищення якості життя населення.

7. Заходи, які передбачається розглянути для запобігання, зменшення та пом'якшення негативних наслідків виконання документа державного планування

Під час здійснення СЕО передбачається розглянути заходи із запобігання, зменшення та пом'якшення негативних наслідків для довкілля, визначені законодавством. Так, Закон України «Про охорону навколишнього природного середовища» визначає загальні вимоги в галузі охорони навколишнього середовища. Законом встановлено, що використання природних ресурсів громадянами, підприємствами, установами та організаціями здійснюється з додержанням обов'язкових екологічних вимог. В цілому, розроблений у відповідності до державних містобудівних норм, санітарних норм і правил, проект детального плану території не матиме негативних наслідків. Для запобігання негативного впливу на довкілля та здоров'я населення передбачені такі заходи: - проведення комплексного благоустрою території, в тому числі озеленення території зеленими насадженнями загального та обмеженого користування, - заходи щодо забезпечення належного поводження з відходами. Операції щодо збирання, зберігання, транспортування та утилізації відходів повинні здійснюватися з дотриманням норм екологічної безпеки та законодавства України, - застосування сучасних інженерних технологій при проектуванні. На всіх етапах реалізації ДПТ проектні рішення будуть здійснюватися в відповідності з нормами і правилами охорони навколишнього середовища і вимог екологічної безпеки, в тому числі вимоги Закону України «Про охорону земель», Закону України «Про охорону навколишнього природного середовища», Закону України «Про охорону атмосферного повітря» тощо.

8. Пропозиції щодо структури та змісту звіту про стратегічну екологічну оцінку

Структура звіту про СЕО оцінку буде виконуватися згідно Закону України «Про стратегічну екологічну оцінку» та Методичних рекомендацій із здійснення стратегічної екологічної оцінки документів державного планування (Наказ 296, Міністерства екології та природних ресурсів України) та згідно положень визначених статтею 11 Закону України «Про стратегічну екологічну оцінку». Пропонується така структура Звіту із СЕО: 1) Зміст та основні цілі документа державного планування, його зв'язок з іншими документами державного планування; 2) Характеристика поточного стану довкілля, у тому числі здоров'я населення, та прогнозовані зміни цього стану, якщо документ державного планування не буде затверджено; 3) Характеристику стану довкілля, умов життєдіяльності працюючих та населення, стану їх здоров'я на територіях, які ймовірно зазнають впливу; 4) Екологічні проблеми, у тому числі ризику впливу на здоров'я працюючих та населення, які стосуються документа державного планування, зокрема щодо територій з природоохоронним статусом; 5) Зобов'язання у сфері охорони довкілля, у тому числі пов'язані із запобіганням негативному впливу на здоров'я працюючих та населення, встановлені на міжнародному, державному та інших рівнях, що стосуються документа державного планування, а також шляхи врахування таких зобов'язань під час підготовки документа державного планування; 6) Опис наслідків реалізації проектних рішень документу державного планування для довкілля, а також для здоров'я працюючих та населення, у тому числі кумулятивних,

синергічних, позитивних і негативних наслідків; 7) Заходи, що передбачається вжити для запобігання, зменшення та пом'якшення негативних наслідків виконання документа державного планування; 8) Обґрунтування вибору виправданих альтернатив, що розглядалися, опис способу, в який здійснювалася стратегічна екологічна оцінка, у тому числі будь-які ускладнення (недостатність інформації та технічних засобів під час здійснення такої оцінки); 9) Заходи, передбачені для здійснення моніторингу наслідків виконання документа державного планування для довкілля, у тому числі для здоров'я працюючих та населення; 10) Опис ймовірних транскордонних наслідків для довкілля, у тому числі для здоров'я працюючих (за наявності); 11) Резюме нетехнічного характеру інформації, передбаченої пунктами 1-6 цієї частини, розраховане на широку аудиторію. Зміст звіту про СЕО визначається змістом та характером проектних рішень з урахуванням сучасних знань і методів оцінювання.

9. Орган, до якого подаються зауваження та пропозиції та строки їх подання

Вишнівська сільська рада, 44351, Волинська обл., Ковельський р-н, село Вишнів, вул. Незалежності, будинок 80а (Відділ містобудування, архітектури, житлово-комунального господарства та цивільного захисту Вишнівської сільської ради) тел. (03377) 3 23 42, e-mail: vyshniv.zemar@gmail.com. Пропозиції та зауваження подаються у строк, що не перевищує 15 днів з дня оприлюднення цієї заяви.

10. Повідомлення про оприлюднення Заяви про визначення обсягу СЕО:

<https://vyshniv-gromada.gov.ua/news/135167-povidomlennia-pro-opriliudnennia-zaiavi-pro-viznacennia-obsiagu-seo> від 29.03.2024

Замовник/Уповноважена особа замовника:

Вишнівська сільська рада/Солодуха Наталія Анатоліївна



**ВОЛИНСЬКА ОБЛАСНА ДЕРЖАВНА АДМІНІСТРАЦІЯ
УПРАВЛІННЯ ЕКОЛОГІЇ ТА ПРИРОДНИХ РЕСУРСІВ**

Київський майдан, 9, м. Луцьк, 43027, тел /факс. (0332) 778169, e-mail: eco@voleco.voladm.gov.ua,
код ЄДРПОУ 38740786

№ _____

на № _____

від _____

Вишнівська сільська рада

Про надання зауважень та пропозицій
до заяви про визначення обсягу
стратегічної екологічної оцінки

На виконання статті 8 Закону України «Про стратегічну екологічну оцінку» та за результатами розгляду заяви про визначення обсягу стратегічної екологічної оцінки від 29.03.2024 (реєстраційний номер справи в Єдиному реєстрі стратегічної екологічної оцінки № 29-03-5395-24) стосовно проєкта детального плану території виробничих промислових підприємств, на земельні ділянки приватної власності, для розміщення та експлуатації основних, підсобних і допоміжних будівель та споруд підприємств переробної, машинобудівної та іншої промисловості (КВЦПЗ 11.02) на території Римачівського старостинського округу Вишнівської сільської ради Ковельського району Волинської області, управління екології та природних ресурсів облдержадміністрації надає зауваження та пропозиції до заяви про визначення обсягу стратегічної екологічної оцінки.

У звіті про стратегічну екологічну оцінку необхідно:

- провести аналіз поточного стану довкілля визначеної детальним планом території земельної ділянки;
- окреслити основні екологічні проблеми, що стосуються проєктної території, визначити заходи щодо їх вирішення;
- зазначити інформацію щодо наявних поблизу та на території планованої діяльності, природоохоронних територій та можливого впливу на них від реалізації документа державного планування;
- здійснити опис усіх складових довкілля (флори, фауни, біорізноманіття, ґрунту, надр, клімату, повітря, води, ландшафту, природних територій та об'єктів, безпеки життєдіяльності населення та його здоров'я, матеріальних активів, об'єктів культурної спадщини), які ймовірно зазнають впливу при реалізації документа державного планування;
- передбачити заходи для запобігання, зменшення та пом'якшення можливих негативних наслідків від реалізації документа державного планування;



Сертифікат
26B2648ADD3032E1040000003D6E2900D4B8A900
Підписувач Тимошук Вікторія Євгенівна
Дійсний з 04.10.2022 18:57:26 по 04.10.2024 18:57:26

УПРАВЛІННЯ ЕКОЛОГІЇ ТА ПРИРОДНИХ РЕСУРСІВ



№ 625/1.15/2-24 від 04.04.2024

- зазначити інформацію про прийняті рішення щодо інженерного забезпечення планованої діяльності на визначеній території (водопостачання, каналізування, тепlopостачання, санітарне очищення тощо) та вказати інформацію з обґрунтуванням щодо альтернативних варіантів, які розглядались;

- проаналізувати інформацію про рівень природної та техногенної безпеки (перелік та розміщення потенційно небезпечних об'єктів (в разі наявності таких) та інших джерел виникнення надзвичайних ситуацій, площа території та кількість населення в зонах можливого впливу) та окреслити шляхи і відповідні заходи щодо запобігання виникненню надзвичайних ситуацій природного та техногенного походження від потенційно небезпечних об'єктів;

- врахувати Регіональну схему екологічної мережі Волинської області;

- врахувати вимоги законів України «Про природно-заповідний фонд України», «Про екологічну мережу України», «Про рослинний світ», «Про тваринний світ»;

- на картографічних матеріалах нанести обмеження та санітарно-захисні зони для об'єктів відповідних класів небезпеки, межі прибережних захисних смуг та водоохоронних зон поверхневих водних об'єктів, зони санітарної охорони підземних джерел.

У пункті 5 «Виправдані альтернативи, які необхідно розглянути, у тому числі якщо документ державного планування не буде затверджено» Заяви про визначення обсягу стратегічної екологічної оцінки зазначено, що у рамках стратегічної екологічної оцінки проекту детального плану території передбачається розглянути наступні альтернативи: Альтернатива 1 «Нульовий сценарій» - незатвердження проекту та Альтернатива 2 Затвердження проекту детального плану території. Проте Законом України «Про стратегічну екологічну оцінку» передбачено розгляд кількох альтернатив, у тому числі і тієї, за якої документ державного планування не буде затверджено.

Також, у звіті про стратегічну екологічну оцінку розробити та врахувати реальні екологічні індикатори, методи та критерії для моніторингу наслідків виконання документу державного планування для майбутнього моніторингу впливу на зовнішнє природне середовище. Врахувати вимоги Порядку здійснення моніторингу наслідків виконання документу державного планування для довкілля, у тому числі для здоров'я населення, затвердженого постановою Кабінету Міністрів України від 16.12.2020 №1272.

Звертаємо вашу увагу, відповідно до пункту 13 Порядку ведення Єдиного реєстру стратегічної екологічної оцінки, затвердженого постановою КМУ від 02.05.2023 № 430, документи щодо стратегічної екологічної оцінки вносяться до Реєстру у форматі Adobe Portable Document Format (PDF) і повинні відповідати таким вимогам:

- бути повнокольоровими;

- графічні матеріали зберігаються в окремих файлах в машиночитаному форматі;

- текстові та табличні матеріали, які в оригіналі створені в паперовій формі, містять підписи та/або засвідчені печаткою, зберігаються як скановані повнокольорові зображення;

- усі шрифти, що використовуються, повинні бути вбудовані у файл;
- файли текстових документів повинні мати структуровану форму, зміст і посилання, що пов'язані з елементами структури, та забезпечувати копіювання тексту;

- якість матеріалів повинна забезпечувати розбірливе читання їх змісту.

Наголошуємо, що при здійсненні консультацій з органами виконавчої влади у процесі стратегічної екологічної оцінки, відповідно до частини другої статті 13 Закону «Про стратегічну екологічну оцінку, у разі здійснення стратегічної екологічної оцінки містобудівної документації замовник протягом п'яти робочих днів з дня внесення до Єдиного реєстру стратегічної екологічної оцінки документів, зазначених у частині першій цієї статті, надсилає органам, зазначеним у статтях 6-8 цього Закону, графічні матеріали такої містобудівної документації у паперовій формі.

Також, звертаємо вашу увагу на необхідність неухильного дотримання вимог чинного законодавства України, в тому числі Закону України «Про стратегічну екологічну оцінку».

Заступник начальника

Вікторія ТИМОЩУК

Інна Романюк 778 232



МІНІСТЕРСТВО ЗАХИСТУ ДОВКІЛЛЯ ТА ПРИРОДНИХ РЕСУРСІВ УКРАЇНИ (МІНДОВКІЛЛЯ)

вул. Митрополита Василя Липківського, 35, м. Київ, 03035, тел.: (044) 206-31-00, (044) 206-31-15,
факс: (044) 206-31-07, E-mail: info@mepr.gov.ua, ідентифікаційний код 43672853

На № 949/01-01/2-24 від 13.06.2024

Вишнівська сільська рада

Про стратегічну екологічну оцінку

Міністерство захисту довкілля та природних ресурсів України розглянуло внесений до Єдиного реєстру стратегічної екологічної оцінки (справа № 29-03-5395-24) проєкт документа державного планування «Детальний план території виробничих промислових підприємств, на земельні ділянки приватної власності, для розміщення та експлуатації основних, підсобних і допоміжних будівель та споруд підприємств переробної, машинобудівної та іншої промисловості (КВЦПЗ 11.02) на території Римачівського старостинського округу Вишнівської сільської ради Ковельського району Волинської області» (далі – Проєкт), графічні матеріали якого у паперовій формі отримані 18.06.2024 (вхідний № 24873/6/24), звіт про стратегічну екологічну оцінку (далі – Звіт) та надає наступні зауваження і пропозиції.

Згідно з частиною першою статті 19 Закону України «Про регулювання містобудівної діяльності»:

детальний план території деталізує положення генерального плану населеного пункту або комплексного плану та визначає планувальну організацію і розвиток частини території населеного пункту або території за його межами без зміни функціонального призначення цієї території;

детальні плани територій одночасно з їх затвердженням стають невід'ємними складовими генерального плану населеного пункту та/або комплексного плану.

Відповідно до пункту 23 розділу Х «Перехідні положення» Земельного кодексу України:

«До внесення до Державного земельного кадастру відомостей про функціональні зони належність земельної ділянки до функціональної зони, встановленої до 1 січня 2025 року, визначається відповідно до містобудівної документації регіонального рівня (щодо земельних ділянок за межами населених пунктів, на які не розроблено детальний план території)».

Відповідно до пункту 3 розділу II «Прикінцеві та перехідні положення» Закону України «Про внесення змін до деяких законодавчих актів України щодо планування використання земель» до 1 січня 2025 року детальні плани територій щодо територій, розташованих за межами населених пунктів та



UB
Міндовкілля
№25/5-21/8726-24 від 03.07.2024
КЕП: Крамаренко О. В. 03.07.2024 15:58
26B2648ADD3032E1040000009AA43400B50DA900
Сертифікат дійсний з 21.09.2022 00:00 до
20.09.2024 23:59

стосовно яких не затверджені комплексні плани просторового розвитку територій територіальних громад, можуть розроблятися та затверджуватися відповідно до схем планування території (частини території) району та/або області.

При цьому:

комплексний план для відповідної території не затверджувався;

у матеріалах Проєкту відсутні належні відомості щодо підтвердження відповідності рішень Проєкту наявній містобудівній документації регіонального рівня.

Згідно із статтею 48 Закону України «Про охорону земель» при здійсненні містобудівної діяльності необхідно передбачити заходи щодо:

максимального збереження площі земельних ділянок з ґрунтовим і рослинним покривом;

недопущення порушення гідрологічного режиму земельних ділянок;

дотримання екологічних вимог, установлених законодавством України, при проєктуванні, розміщенні та будівництві об'єктів та ін.

У Проєкті та Звіті мають бути враховані вимоги ДБН Б.2.2-12:2019 «Планування та забудова територій» (далі – ДБН), зокрема щодо наступного:

вертикальне планування території слід виконувати з урахуванням таких основних вимог: збереження ґрунтів і деревних насаджень; відведення поверхневих вод зі швидкостями, які виключають ерозію ґрунтів; мінімального обсягу земляних робіт; збереження та використання ґрунтового шару для подальшого використання при проведенні благоустрою (пункт 12.2 ДБН);

розміщення сільськогосподарських комплексів і підприємств повинно забезпечувати збереження природного середовища, виключати можливість розвитку ерозійних процесів, забруднення ґрунтів і водних джерел відходами виробництва (пункт 7.6.5 ДБН);

сільськогосподарські об'єкти, які є джерелами забруднення атмосферного повітря, необхідно розміщувати з підвітряної сторони до житлових територій. У районах з вираженим вітровим режимом необхідно враховувати повторюваність та швидкість вітру (пункт 14.3.1 ДБН);

У матеріалах Проєкту та Звіту потрібно забезпечити врахування вимог Державних санітарних правил планування та забудови населених пунктів (далі – ДСП), затверджених наказом МОЗ від 19.06.1996 № 173, зареєстрованих в Мін'юсті 24.07.1996 за № 379/1404, зокрема щодо санітарно-захисних зон та озеленення території.

Мінімальна площа озеленення санітарно-захисної зони шириною до 300 м повинна складати 60%, від 300 до 1000 м – 50% (пункт 5.13 ДСП).

Розділи «Природоохоронні та ландшафтно-рекреаційні території» Проєкту пропонується доповнити з урахуванням вимог пункту 89 Порядку розроблення, оновлення, внесення змін та затвердження містобудівної документації (далі – Порядок), затвердженого постановою Кабінету Міністрів України від 01.09.2021 № 926, та визначення терміну «природоохоронні території та

об'єкти», згідно з підпунктом 26 пункту 2 Порядку, включаючи відомості щодо територій Смарагдової мережі, охоронних зон територій та об'єктів природно-заповідного фонду, територій, зарезервованих з метою наступного заповідання, та складових структурних елементів екомережі (згідно зі статтею 5 Закону України «Про екологічну мережу України»).

Щодо рішень Проекту, які стосуються поясів зон санітарної охорони (далі – ЗСО), пропонуємо додатково опрацювати врахування Правового режиму зон санітарної охорони водних об'єктів, затвердженого постановою Кабінету Міністрів України від 18.12.1998 № 2024, а також ДБН В.2.5-74:2013 «Водопостачання. Зовнішні мережі та споруди. Основні положення проектування» (далі – ДБН В.2.5-74:2013).

Згідно з підпунктом 15.2.1.1 ДБН В.2.5-74:2013 межі першого поясу ЗСО підземних джерел водопостачання слід встановлювати від одиночної водозабірної споруди (свердловина, шахтний колодязь, каптаж тощо) або від крайніх водозабірних споруд, розташованих у групі, на відстані 30 м лише у випадку захищених, а для недостатньо захищених – на відстані 50 м.

При цьому до захищених підземних вод відносяться води з напірних і безнапірних водоносних шарів, що мають у межах всіх поясів зони суцільну водонепроникну покрівлю, яка виключає можливість місцевого живлення з розміщених вище недостатньо захищених водоносних шарів.

У Проекті (див. графічні матеріали «Проектний план та схема планувальних обмежень у використанні земель») вказано, що ЗСО артезіанської свердловини становить 30 метрів. При цьому у Проекті відсутнє належне підтвердження щодо захищеності та відповідне обґрунтування з урахуванням наведених вище вимог передбаченого скорочення розміру першого поясу їх ЗСО.

Розділ 9 Звіту має відповідати вимогам пункту 5 Порядку здійснення моніторингу наслідків виконання документа державного планування для довкілля, у тому числі для здоров'я населення, затвердженого постановою Кабінету Міністрів України від 16.12.2020 № 1272.

Насамкінець нагадуємо, що замовник має забезпечити інформування про затвердження Проекту відповідно до вимог статті 16 Закону України «Про стратегічну екологічну оцінку».

При цьому відзначаємо обставини, пов'язані з збройною агресією Російської Федерації проти України та введенням воєнного стану, у тому числі обмеження доступу до низки кадастрів та інформаційних систем, включаючи призупинення функціонування Публічної кадастрової карти України.

Заступник Міністра

Олена КРАМАРЕНКО



**ВОЛИНСЬКА ОБЛАСНА ДЕРЖАВНА АДМІНІСТРАЦІЯ
УПРАВЛІННЯ ЕКОЛОГІЇ ТА ПРИРОДНИХ РЕСУРСІВ**

Київський майдан, 9, м. Луцьк, 43027, тел./факс. (0332) 778169, e-mail: eco@voleco.voladm.gov.ua,
код ЄДРПОУ 38740786

№ _____

на № _____

від _____

Вишнівська сільська рада

Про надання зауважень та пропозицій
до проекту ДДП та звіту про СЕО

Розглянувши матеріали, що надійшли через Єдиний реєстр стратегічної екологічної оцінки (реєстраційний номер справи № 29-03-5395-24) стосовно проекту детального плану території виробничих промислових підприємств, на земельні ділянки приватної власності, для розміщення та експлуатації основних, підсобних і допоміжних будівель та споруд підприємств переробної, машинобудівної та іншої промисловості (КВЦПЗ 11.02) на території Римачівського старостинського округу Вишнівської сільської ради Ковельського району Волинської області та отриманих графічних матеріалів, що надійшли листом Вишнівської сільської ради від 13.06.2024 № 948/01-01/2-24 (вхідний номер № 1925/1.15/1-24 від 18.06.2024) повідомляємо наступне.

Детальний план території розроблений згідно рішення Вишнівської сільської ради від 26.04.2024 року № 46/72.

Територія детального планування розташована за межами населеного пункту на території Вишнівської сільської ради Ковельського району Волинської області.

При розробленні детального плану території будівлі та споруди на проєктній ділянці відсутні. З північної сторони ділянка межує з транспортним маршрутом, а також з ділянкою на якій розташовано склади палива та АЗС. З північної та західної сторони ділянка проєктування межує з ділянками Львівської залізниці, де проходять магістральні залізничні колії, а також декілька будівель та споруд залізничного транспорту, з східної сторони суміжна ділянка сільськогосподарського призначення.

Межа території детального планування охоплює 3 земельні ділянки загальною площею 5,5359 га, які є сформованими з кадастровими номерами 0723380800:03:001:0376 (2,4703 га), 0723380800:03:001:0101 (2,0221 га), 0723380800:03:001:0379 (1,0434 га).

За функціональним призначенням територія опрацювання передбачається для влаштування транспортних підприємств. Код виду функціонального призначення – 20600.0 (території транспортно-складської забудови).

На території проєктування передбачено розміщення 2-х під'їзних колій, зантажувальних майданчиків, адміністративних будівель, скотарів та природних ресурсів кти, що пропонується для обслуговування проєктованої забудови.



Сертифікат 5E984D526F82F5385040000002285A019F270005
Підписувач ГЕРАСИМЧУК ЛЕСЯ ВОЛОДИМИРІВНА
Дійсний з 05.04.2024 14:15:50 по 05.04.2025 23:59:59

№ 1198/1.15/2-24 від 08.07.2024

Запроектовано систему внутрішніх доріг та проїздів в межах розробки детального плану та влаштування додаткової під'їзної дороги.

Паркування на території опрацювання передбачено для вантажного та легкового транспорту. Передбачено одна зона паркування місткістю 46 машино-місць, а також місця для паркування легкового транспорту біля адміністративних споруд на 2 та 6 машино-місць.

До проєктованих об'єктів встановлюються санітарно-захисні зони:

- Очисні споруди -5 м (Висновок Державної санітарно-епідеміологічної експертизи Міністерства охорони здоров'я України № 12.2-18-1/24093 від 28.10.2019 на установку біологічного очищення стічних вод BIOTAL).

- Силоси - 100 м (ДСП "173-96 Державні санітарні правила планування та забудови населених пунктів").

- Складські приміщення – 50 м (ДСП "173-96 Державні санітарні правила планування та забудови населених пунктів").

- Майданчик для логістичних контейнерів – 300 м (ДСП "173-96 Державні санітарні правила планування та забудови населених пунктів").

- Майданчик для маневрування TIR і стоянка – 100 м (ДСП "173-96 Державні санітарні правила планування та забудови населених пунктів").

- Охоронні зони інженерних комунікацій: лінія зв'язку – 2 м з кожного краю (Постанови Кабінету міністрів України від 29.01.1996 №135).

- Трансформатор електричних ліній - 3 м (постанова КМУ від 27.12.2022 №1455 «Про затвердження Правил охорони електричних мереж»).

В межах території проєктування наявні комунікації: ЛЕП високої напруги на стобах, потужністю 10 кВт, кабель з в'язку ВАТ «УКРТЕЛЕКОМ». Встановлюються обмеження у використанні сформованих земельних ділянок:

01.04 – охоронна зона навколо (уздовж) об'єкта зв'язку,

01.05 – охоронна зона навколо (уздовж) об'єкта енергетичної системи.

Згідно наведеної інформації у проєкті ДДП, інженерне забезпечення ділянки планується вирішити наступним чином:

Водовідведення.

Проєктними рішеннями було передбачено розміщення локальних очисних споруд. На першу чергу відведення побутових стічних вод передбачається за рахунок розміщення септиків та фільтруючих колодязів. На перспективу передбачається влаштування установки типу «BIOTAL» або «ОАЗИС» залізобетонного виконання призначеної для глибокого біологічного очищення господарсько-побутових стічних вод об'ємом до 25 м³/добу. Як альтернатива було запропоновано підключення до місцевих каналізаційних очисних споруд в с. Римачі.

Протипожежне водопостачання.

На проєктованій ділянці передбачається розміщення підземних пожежних резервуарів. 1 резервуар містить 300 м³. Норми витрат прийняті у відповідності таб. 5 п. 6.2.4 ДБН В.2.5-74:2013 «Водопостачання. Зовнішні мережі та споруди». Тривалість гасіння приймається 3 години. Максимальний строк відновлення пожежного об'єму води повинен бути не більше ніж 36 години (п. 6.2.14 ДБН В.2.5-74:2013 «Водопостачання. Зовнішні мережі та споруди»).

Електропостачання.

Через ділянку проєктування частково проходить лінія електропередач, до якої пропонується підключення проєктної забудови. Передбачено також

влаштування трансформатора, який підключається до лінії електропередач 10 кВ, та з якого будуть проведені підземні кабелі 0,4 Кв.

Теплопостачання

На території проектування не міститься мережа теплопостачання та проектними рішеннями прокладання не передбачено. У адміністративних будівлях передбачено автономне опалення, здійснення якого передбачається через електроприлади.

Телекомунікаційні мережі та об'єкти.

Через територію проектування проходять телекомунікаційні мережі, що при розробці детального плану проектним рішенням було рекомендовано до перенесення та потребує погодження служб. Передбачено перенесення лінії зв'язку вздовж автошляху М07 у східному напрямку на 2,5 км, та згодом повертає під кутом 135°.

Інженерна підготовка і захист території.

Вертикальне планування території виконано з урахуванням максимального збереження існуючого рельєфу, ґрунтів, деревних насаджень, мінімального обсягу земляних робіт, відведення поверхневих вод із швидкостями, які виключають ерозію ґрунтів, збереження і використання ґрунтового шару при насипах і виїмках.

Водовідвід з території проектування передбачено відкритою водовідвідною системою (канавами, лотками).

На території проектування передбачено розміщення 2 під'їздних колій. Згідно ДБН В.2.3-19:2018 «Споруди транспорту. Залізничні колії 1520 мм. Норми проектування» - ухил колій даного типу не повинен перевищувати 30%, для того було передбачено розміщення насипів у межах цих ділянок.

Благоустрій території.

Вільні від забудови та покриття території підлягають озелененню та благоустрою. На території проектування розміщено озеленення навколо майданчика для маневрування ТІР та стоянки, а також довкола адміністративних споруд. Неподалік адміністративних споруд також передбачено розміщення велопарковки.

Поводження з відходами.

Під час експлуатації даної території припускається утворення відходів обслуговування підприємств. Територія проектування буде задіяна у загальній схемі санітарного очищення територіальної громади.

В результаті розгляду проекту ДДП та Звіту про СЕО надаємо наступні зауваження та пропозиції:

1. У поданій документації мають бути наведені відомості щодо підтвердження відповідності його рішень наявній містобудівній документації місцевого або регіонального рівня.

2. У пояснювальній записці ДДП та Звіті про СЕО відсутня інформація щодо водопостачання проектного об'єкту. Разом з тим, на графічних матеріалах «Проектний план та схема проектних обмежень у використанні земель» нанесено об'єкт питного водопостачання щодо якого відсутня будь-яка інформація.

3. На графічних матеріалах не нанесено санітарно-захисні зони для усіх проектних об'єктів.

4. Дотримуватись розмірів санітарно-захисної зони визначеної відповідно до вимог законодавства, в тому числі ДСП 173-96 Державні санітарні правила планування і забудови населених пунктів.

5. Відповідно до статті 70 Водного кодексу України забороняється скидати стічні води використовуючи рельєф місцевості.

6. Системи водопостачання здійснювати згідно вимог ДБН В.2.5-74:2013 «Водопостачання зовнішні мережі та споруди».

7. Системи водовідведення запроектувати у повній відповідності до норм чинного законодавства, у тому числі ДБН В.2.5-75:2013 «Каналізація. Зовнішні мережі та споруди», ДСП 173-96 Державні санітарні правила планування і забудови населених пунктів та Водного кодексу України.

8. Поводження з відходами здійснювати відповідно до вимог Закону України «Про управління відходами», документів дозвільного характеру та укладених договорів зі спеціалізованими організаціями у сфері поводження з відходами.

Відповідно до статті 16 Закону, замовник протягом п'яти робочих днів з дня затвердження документа державного планування розміщує на своєму офіційному веб-сайті та вносить до Єдиного реєстру стратегічної екологічної оцінки затверджений документ державного планування (крім інформації, яка відповідно до закону становить державну таємницю або належить до інформації з обмеженим доступом), рішення про його затвердження, заходи, передбачені для здійснення моніторингу наслідків виконання документа державного планування, і письмово повідомляє про це центральний орган виконавчої влади, що реалізує державну політику у сфері охорони навколишнього природного середовища.

Звертаємо вашу увагу на необхідність неухильного дотримання вимог чинного законодавства України, в тому числі Закону України «Про стратегічну екологічну оцінку».

Начальник

Леся ГЕРАСИМЧУК

Інна Романюк 778 232

Детальний план території розроблений Згідно рішення Вишнівської сільської ради Ковельського району Волинської області №46/71 від 26.02.2024 «Про надання дозволу на розроблення детального плану території».

Мета розроблення детального плану території – забезпечення комплексності забудови території, визначення параметрів забудови окремих земельних ділянок та формування земельних ділянок комунальної власності територіальної громади, на території якої вони розташовані (п.30 Постанови КМУ №926 від 1 вересня 2021р. «Про затвердження Порядку розроблення, оновлення, внесення змін та затвердження містобудівної документації»).

Громадські слухання тривали з 12.06.2024 до 12.07.2024 року. В період громадського обговорення зауваження та пропозиції від громадськості не надходили.

Протягом строку, який визначений законом України «Про стратегічну екологічну оцінку», були здійснені консультації з Міністерством захисту довкілля та природних ресурсів України (МІНДОВКІЛЛЯ); Міністерством охорони здоров'я України; Управлінням екології та природних ресурсів Волинської обласної державної адміністрації. Було отримано зауваження та пропозиції від Міністерства захисту довкілля та природних ресурсів України (МІНДОВКІЛЛЯ) та Управління екології та природних ресурсів Волинської обласної державної адміністрації, у процесі стратегічної екологічної оцінки, що передбачається, відповідно до статті 13 Закону України «Про стратегічну екологічну оцінку», в результаті яких складена довідка про консультації з відповідним об'єктом.

Обґрунтування вибраного сценарію

В ході здійснення стратегічної екологічної оцінки проекту документу державного планування були розглянуті три сценарії.

Сценарій розвитку території:

Сценарій 1: «Нульовий сценарій»

Опис: відмова від запланованої діяльності.

Наслідки: Незатвердження документа державного планування та відмова від реалізації будівництва призведе до уповільнення сталого, у тому числі економічного, розвитку населеного пункту. Альтернатива веде до нераціонального використання земельних ресурсів. Сценарій можна трактувати як продовження поточних тенденцій щодо стану довкілля.

Сценарій 2: Затвердження проекту детального плану території.

Наслідки: Реалізація будівництва об'єктів призведе до економічного розвитку та раціонального використання території, а також сприятиме створенню нових робочих місць. Альтернатива підвищить багатофункціональність ділянки.

Сценарій 3: Часткова реалізація проекту детального плану території, а саме скасування будівництва залізничних колій.

Опис: Альтернатива призведе до економічного розвитку території та менших викидів в атмосферне повітря у порівнянні з альтернативою 2, оскільки буде відсутній вплив залізничного транспорту. Також це зменшить навантаження на ґрунтовий покрив. Проте такий сценарій не забезпечить повною мірою раціональний та сталий розвиток території.

Висновок:

Після розгляду альтернативних сценаріїв, рішення продовжувати проектування будівництва транспортних підприємств на обраній ділянці розташована в північно-західній частині від межі населеного пункту с. Римачі залишається найбільш оптимальним з точки зору економічного розвитку, соціальних вигод та мінімального негативного впливу на навколишнє середовище. До реалізації обрано сценарій 2.

Довідка про консультації з органами влади до Проекту «Детального плану території виробничих промислових підприємств, на земельні ділянки приватної власності, для розміщення та експлуатації основних, підсобних і допоміжних будівель та споруд підприємств переробної, машинобудівної та іншої промисловості (КВЦПЗ 11.02) на території Римацівського старостинського округу Вишнівської сільської ради Ковельського району Волинської області»

№ п/п	Уповноважений орган	Редакція частини проєкту ДДП /звіту про СЕО, до якого висловлене зауваження (пропозиції)	Зауваження/пропозиції	Спосіб врахування (враховано/ не враховано/ враховано частково)	Обґрунтування
1.	МІНДОВКІЛЛЯ	Проект	Відповідно до пункту 3 розділу II «Прикінцеві та перехідні положення» Закону України «Про внесення змін до деяких законодавчих актів України щодо планування використання земель» до 1 січня 2025 року детальні плани територій щодо територій, розташованих за межами населених пунктів та стосовно яких не затверджені комплексні плани просторового розвитку територій територіальних громад, можуть розроблятися та затверджуватися відповідно до схем планування території (частини території) району та/або області. При цьому: комплексний план для відповідної території не затверджувався; у матеріалах Проекту відсутні належні відомості щодо підтвердження відповідності рішень Проекту наявній містобудівній документації регіонального рівня.	Враховано	Документ допрацьовано згідно Схеми планування території Волинської області.
2.	МІНДОВКІЛЛЯ	Звіт	Згідно із статтею 48 Закону України «Про охорону земель» при здійсненні містобудівної діяльності необхідно передбачити заходи щодо: максимального збереження площі земельних ділянок з ґрунтовим і рослинним покривом; недопущення порушення гідрологічного режиму земельних ділянок; дотримання екологічних вимог, установлених	Враховано	У Звіті про СЕО передбачено заходи щодо: максимального збереження площі земельних ділянок з ґрунтовим і рослинним покривом; недопущення порушення гідрологічного режиму земельних ділянок; дотримання екологічних вимог, установлених

			законодавством України, при проектуванні, розміщенні та будівництві об'єктів та ін.		законодавством України, при проектуванні, розміщенні та будівництві об'єктів та ін.
3.	МІНДОВКІЛЛЯ	Проект, звіт	У Проекті та Звіті мають бути враховані вимоги ДБН Б.2.2-12:2019 «Планування та забудова територій» (далі – ДБН), зокрема щодо наступного: вертикальне планування території слід виконувати з урахуванням таких основних вимог: збереження ґрунтів і деревних насаджень; відведення поверхневих вод зі швидкостями, які виключають ерозію ґрунтів; мінімального обсягу земляних робіт; збереження та використання ґрунтового шару для подальшого використання при проведенні благоустрою (пункт 12.2 ДБН); розміщення сільськогосподарських комплексів і підприємств повинно забезпечувати збереження природного середовища, виключати можливість розвитку ерозійних процесів, забруднення ґрунтів і водних джерел відходами виробництва (пункт 7.6.5 ДБН); сільськогосподарські об'єкти, які є джерелами забруднення атмосферного повітря, необхідно розміщувати з підвітряної сторони до житлових територій. У районах з вираженим вітровим режимом необхідно враховувати повторюваність та швидкість вітру (пункт 14.3.1 ДБН).	Враховано	Документ допрацьовано.
4.	МІНДОВКІЛЛЯ	Проект, звіт	У матеріалах Проекту та Звіту потрібно забезпечити врахування вимог Державних санітарних правил планування та забудови населених пунктів (далі – ДСП), затверджених наказом МОЗ від 19.06.1996 № 173, зареєстрованих в Мін'юсті 24.07.1996 за № 379/1404, зокрема щодо санітарно-захисних зон та озеленення території. Мінімальна площа озеленення санітарно-захисної зони шириною до 300 м повинна складати 60%, від 300 до 1000 м – 50% (пункт 5.13 ДСП).	Враховано	У Звіті про СЕО наголошено на необхідності дотримання Державних санітарних правил планування та забудови населених пунктів (далі – ДСП), затверджених наказом МОЗ від 19.06.1996 № 173, зареєстрованих в Мін'юсті 24.07.1996 за № 379/1404, зокрема щодо санітарно-захисних зон та озеленення території.

5.	МІНДОВКІЛЛЯ	Проекту	Розділи «Природоохоронні та ландшафтно-рекреаційні території» Проекту пропонується доповнити з урахуванням вимог пункту 89 Порядку розроблення, оновлення, внесення змін та затвердження містобудівної документації (далі – Порядок), затвердженого постановою Кабінету Міністрів України від 01.09.2021 № 926, та визначення терміну «природоохоронні території та об'єкти», згідно з підпунктом 26 пункту 2 Порядку, включаючи відомості щодо територій Смарагдової мережі, охоронних зон територій та об'єктів природно-заповідного фонду, територій, зарезервованих з метою наступного заповідання, та складових структурних елементів екомережі (згідно зі статтею 5 Закону України «Про екологічну мережу України»).	Враховано	Стратегія розвитку території містить відомості щодо території Смарагдової мережі, охоронних зон території та об'єктів природнозаповідного фонду, та складових структурних елементів екомережі.
6.	МІНДОВКІЛЛЯ	Проект	Щодо рішень Проекту, які стосуються поясів зон санітарної охорони (далі – ЗСО), пропонуємо додатково опрацювати врахування Правового режиму зон санітарної охорони водних об'єктів, затвердженого постановою Кабінету Міністрів України від 18.12.1998 № 2024, а також ДБН В.2.5-74:2013 «Водопостачання. Зовнішні мережі та споруди. Основні положення проектування» (далі – ДБН В.2.5-74:2013).	Враховано	Документ доопрацьовано.
7.	МІНДОВКІЛЛЯ	Проект	Згідно з підпунктом 15.2.1.1 ДБН В.2.5-74:2013 межі першого поясу ЗСО підземних джерел водопостачання слід встановлювати від одиночної водозабірної споруди (свердловина, шахтний колодязь, каптаж тощо) або від крайніх водозабірних споруд, розташованих у групі, на відстані 30 м лише у випадку захищених, а для недостатньо захищених – на відстані 50 м. При цьому до захищених підземних вод відносяться води з напірних і безнапірних водоносних шарів, що мають у межах всіх поясів зони суцільну водонепроникну покрівлю, яка виключає можливість місцевого живлення з розміщених вище недостатньо захищених водоносних шарів.	Враховано	Розмір санітарно-захисної зони визначено з урахуванням технічних характеристик та ступеня антропогенного навантаження. З метою належної охорони та зниження впливу на водний об'єкт, облаштувати свердловину з суцільною водонепроникною покрівлю. Це забезпечить живлення лише з достатньо захищених водоносних шарів.

8.	МІНДОВКІЛЛЯ	Проект	У Проекті (див. графічні матеріали «Проектний план та схема планувальних обмежень у використанні земель») вказано, що ЗСО артезіанської свердловини становить 30 метрів. При цьому у Проекті відсутнє належне підтвердження щодо захищеності та відповідне обґрунтування з урахуванням наведених вище вимог передбаченого скорочення розміру першого поясу їх ЗСО.	Враховано	Документ доопрацьовано.
9.	МІНДОВКІЛЛЯ	Звіт	Розділ 9 Звіту має відповідати вимогам пункту 5 Порядку здійснення моніторингу наслідків виконання документа державного планування для довкілля, у тому числі для здоров'я населення, затвердженого постановою Кабінету Міністрів України від 16.12.2020 № 1272.	Враховано	Розділ 9 Звіту відповідає вимогам пункту 5 Порядку здійснення моніторингу наслідків виконання документа державного планування для довкілля, у тому числі для здоров'я населення, затвердженого постановою Кабінету Міністрів України від 16.12.2020 № 1272.
10.	Управління екології та природних ресурсів Волинської обласної державної адміністрації	Проект, звіт	У поданій документації мають бути наведені відомості щодо підтвердження відповідності його рішень наявній містобудівній документації місцевого або регіонального рівня.	Враховано	У поданій документації наявні підтвердження відповідності рішень проекту наявній містобудівній документації місцевого та регіонального рівня.
11.	Управління екології та природних ресурсів Волинської обласної державної адміністрації	Пояснювальна записка, звіт	У пояснювальній записці ДІП та Звіті про СЕО відсутня інформація щодо водопостачання проектного об'єкту. Разом з тим, на графічних матеріалах «Проектний план та схема проектних обмежень у використанні земель» нанесено об'єкт питного водопостачання щодо якого відсутня будь-яка інформація.	Враховано	У поданій документації доповнено інформацію щодо питного водопостачання.
12.	Управління екології та природних ресурсів Волинської обласної	Проект	На графічних матеріалах не нанесено санітарно-захисні зони для усіх проектних об'єктів.	Враховано	На графічних матеріалах було додано санітарно-захисні зони.

	державної адміністрації				
13.	Управління екології та природних ресурсів Волинської обласної державної адміністрації	Проект	Дотримуватись розмірів санітарно-захисної зони визначеної відповідно до вимог законодавства, в тому числі ДСП 173-96 Державні санітарні правила планування і забудови населених пунктів.	Враховано	Санітарно-захисні зони визначені відповідно до ДСП 173-96 Державні санітарні правила планування і забудови населених пунктів.
14.	Управління екології та природних ресурсів Волинської обласної державної адміністрації	Проект, звіт	Відповідно до статті 70 Водного кодексу України забороняється скидати стічні води використовуючи рельєф місцевості	Враховано	У поданій документації передбачені інженерні рішення для запобігання скиду стічних вод по рельєфу, що заборонено відповідно до статті 70 Водного кодексу України
15.	Управління екології та природних ресурсів Волинської обласної державної адміністрації	Проект, звіт	Системи водопостачання здійснювати згідно вимог ДБН В.2.5-74:2013 «Водопостачання зовнішні мережі та споруди»	Враховано	Розділ водопостачання та водовідведення розроблений з врахуванням ДБН В.2.5-74:2023 «Водопостачання зовнішні мережі та споруди». Також документом державного планування рекомендовано враховувати та дотримуватись даного ДБН під час наступних стадій проектування.
16.	Управління екології та природних ресурсів Волинської обласної державної адміністрації	Проект	Системи водовідведення запроектувати у повній відповідності до норм чинного законодавства, у тому числі ДБН В.2.5-75:2013 «Каналізація. Зовнішні мережі та споруди», ДСП 173-96 Державні санітарні правила планування і забудови населених пунктів та Водного кодексу України	Враховано	Розділ водопостачання та водовідведення розроблені з врахуванням ДБН В.2.5-75:2013«Каналізація. Зовнішні мережі та споруди» та ДСП 173-96 Державні санітарні правила планування і забудови населених пунктів. Також документом державного планування рекомендовано враховувати та дотримуватись даних ДБН під час наступних стадій проектування.

17.	Управління екології та природних ресурсів Волинської обласної державної адміністрації	Проект, звіт	Поводження з відходами здійснювати відповідно до вимог Закону України «Про управління відходами», документів дозвільного характеру та укладених договорів зі спеціалізованими організаціями у сфері поводження з відходами.	Враховано	У Звіті про СЕО зазначено, що поводження з відходами буде здійснюватись відповідно до вимог Закону України «Про управління відходами», документів дозвільного характеру та укладених договорів зі спеціалізованими організаціями у сфері поводження з відходами.
-----	---	--------------	---	-----------	--