



**ТОВАРИСТВО З ОБМЕЖЕНОЮ ВІДПОВІДАЛЬНІСТЮ
"НАУКОВО-ДОСЛІДНИЙ ПРОЕКТНИЙ ЦЕНТР
ГЕОУРБАНІСТИКИ ТА ПЛАНУВАННЯ»**

*76006, Івано-Франківська обл., Івано-Франківський р-н, м. Івано-Франківськ, вул.Вовчицецька, 227
ЄДРПОУ 33880983info@gplan.com.ua, https://gplan.com.ua*

**ЗАМОВНИК: ВИШНІВСЬКА СІЛЬСЬКА РАДА
ВОЛИНСЬКОЇ ОБЛАСТІ**
ОБ'ЄКТ: 16-10.22

ДЕТАЛЬНИЙ ПЛАН ТЕРИТОРІЇ

**Детальний план території для розміщення та експлуатації основних,
підсобних і допоміжних будівель та споруд підприємств переробної,
машинобудівної та іншої промисловості у с. Римачі Вишнівської ТГ
Ковельського району Волинської області**

м. Івано-Франківськ 2022 р.



**ТОВАРИСТВО З ОБМЕЖЕНОЮ ВІДПОВІДАЛЬНІСТЮ
"НАУКОВО-ДОСЛІДНИЙ ПРОЕКТНИЙ ЦЕНТР
ГЕОУРБАНІСТИКИ ТА ПЛАНУВАННЯ»**

*76006, Івано-Франківська обл., Івано-Франківський р-н, м. Івано-Франківськ, вул.Вовчинецька, 227
ЄДРПОУ 33880983info@gplan.com.ua, https://gplan.com.ua*

ДЕТАЛЬНИЙ ПЛАН ТЕРИТОРІЇ

**Детальний план території для розміщення та експлуатації основних,
підсобних і допоміжних будівель та споруд підприємств переробної,
машинобудівної та іншої промисловості у с. Римачі Вишнівської ТГ
Ковельського району Волинської області**

РОЗДІЛ IV. ЗВІТ ПРО СТРАТЕГІЧНУ ЕКОЛОГІЧНУ ОЦІНКУ

Директор

М.М. Габрель

Еколог

Л.В. Побран

м. Івано-Франківськ 2022 р.

ЗВІТ ПРО СТРАТЕГІЧНУ ЕКОЛОГІЧНУ ОЦІНКУ

Проекту Детального плану території для розміщення та експлуатації основних, підсобних і допоміжних будівель та споруд підприємств переробної, машинобудівної та іншої промисловості у с. Римачі Вишнівської ТГ Ковельського району Волинської області

ЗМІСТ

	Вступ	3
1	Зміст та основні цілі документа державного планування, його зв'язок з іншими документами державного планування	9
2	Характеристика поточного стану довкілля, у тому числі здоров'я населення на основі адміністративних даних, статистичної інформації та результатів досліджень	15
3	Характеристика стану довкілля, умов життєдіяльності населення та стану його здоров'я на територіях, які ймовірно зазнають впливу	26
4	Екологічні проблеми, у тому числі ризику впливу на здоров'я населення, які стосуються документа державного планування, зокрема щодо території з природоохоронним статусом	31
5	Зобов'язання у сфері охорони довкілля, у тому числі пов'язані із запобіганням негативному впливу на здоров'я населення, встановлені на міжнародному, державному та інших рівнях, що стосуються документа державного планування, а також шляхи врахування таких зобов'язань під час підготовки документа державного планування	33
6	Опис наслідків для довкілля, у тому числі для здоров'я населення, у тому числі вторинних, кумулятивних, синергічних, коротко-, середньо-, та довгострокових (1, 3-5 та 10-15 років відповідно, а за необхідності – 50-100 років), постійних і тимчасових, позитивних і негативних наслідків	35
7	Заходи, що передбачається вжити для запобігання, зменшення та пом'якшення негативних наслідків виконання документа державного планування	39
8	Обґрунтування вибору виправданих альтернатив, що розглядалися, опис способу, в який здійснювалася стратегічна екологічна оцінка	41
9	Заходи, передбачені для здійснення моніторингу наслідків виконання документа державного планування для довкілля, у тому числі для здоров'я населення	42
10	Опис ймовірних транскордонних наслідків для довкілля, у тому числі для здоров'я населення (за наявності)	43
11	Резюме нетехнічного характеру інформації	43
12	Список використаних джерел	45

ВСТУП

На сучасному етапі розвитку суспільства все більшого значення у міжнародній, національній і регіональній політиці набуває концепція збалансованого (сталого) розвитку, спрямована на інтеграцію економічної, соціальної та екологічної складових розвитку. Поява цієї концепції пов'язана з необхідністю розв'язання екологічних проблем і врахування екологічних питань в процесах планування та прийняття рішень щодо соціально-економічного розвитку країн, регіонів і населених пунктів.

Проведення стратегічної екологічної оцінки застосовується як системний процес для всебічного оцінювання на етапі планування проекту документу державного планування, що передбачає розгляд можливих альтернатив, заходів з пом'якшення негативних наслідків та їх інтеграцію до запропонованої містобудівної документації.

Стратегічна екологічна оцінка (СЕО) – це новий інструмент реалізації екологічної політики, який базується на простому принципі: легше запобігти негативним для довкілля наслідкам діяльності на стадії планування, ніж виявляти їх на стадії впровадження стратегічної ініціативи.

Метою СЕО є сприяння сталому розвитку шляхом забезпечення охорони довкілля, безпеки життєдіяльності населення та охорони його здоров'я, інтегрування екологічних вимог під час розроблення та затвердження документів державного планування.

Стратегічна екологічна оцінка здійснюється на основі принципів законності та об'єктивності, гласності, участі громадськості, наукової обґрунтованості, збалансованості інтересів, комплексності, запобігання екологічній шкоді, довгострокового прогнозування, достовірності та повноти інформації у проекті документа, міжнародного екологічного співробітництва.

В Україні створені передумови для імплементації процесу СЕО, пов'язані з розвитком стратегічного планування та національної практики застосування екологічної оцінки.

МЕТОДОЛОГІЯ ЗДІЙСНЕННЯ СТРАТЕГІЧНОЇ ЕКОЛОГІЧНОЇ ОЦІНКИ

Нормативно-правова база проведення СЕО в Україні

Основними міжнародними правовими документами щодо СЕО є Протокол про стратегічну екологічну оцінку (Протокол про СЕО) до Конвенції про оцінку впливу на навколишнє середовище у транскордонному контексті (Конвенція ЕСПО), ратифікований Верховною Радою України (№ 562-VIII від 01.07.2015 р), та Директива 2001/42/ЄС про оцінку впливу окремих планів і програм на навколишнє середовище, імплементація якої передбачена Угодою про асоціацію між Україною та ЄС.

Засади екологічної політики визначені Законом України «Про Основні засади (стратегію) державної екологічної політики на період до 2030 року» (№ 2697-VIII від 28.02.2019 р). В цьому законі СЕО визначається як інструмент для запобігання негативному впливу на навколишнє природне середовище та встановлення відповідності запланованої чи здійснюваної діяльності нормам і вимогам законодавства про охорону навколишнього природного середовища, раціональне використання і відтворення природних ресурсів, забезпечення екологічної безпеки.

В Україні відносини у сфері оцінки наслідків для довкілля, у тому числі для здоров'я населення, виконання документів державного планування регулюються Законом України «Про стратегічну екологічну оцінку (ухвалений Верховною Радою України 20 березня 2018 року, підписаний Президентом України 10 квітня 2018 року. Даний Закон вступив в дію 12 жовтня 2018 року). Закон встановлює механізм СЕО, який діє в країнах ЄС та передбачає, що документи державного планування повинні проходити СЕО з урахуванням необхідних імовірних ризиків тих чи інших дій для довкілля.

Методичні рекомендації із здійснення стратегічної екологічної оцінки документів державного планування затверджені Наказом № 296 від 10 серпня 2018 року Міністерства екології та природних ресурсів України розроблені на виконання пунктів 6 та 7 частини першої статті 6 Закону України «Про стратегічну екологічну оцінку».

Відповідно до п.4 ст. 2 та п.2 ст. 11 Закону України «Про регулювання містобудівної документації» містобудівна документація підлягає стратегічній екологічній оцінці. Розділ «Охорона навколишнього природного середовища», що розробляється у складі проекту містобудівної документації, одночасно є звітом про стратегічну екологічну оцінку, який має відповідати вимогам Закону України «Про стратегічну екологічну оцінку» (п.4 ст. 2 Закону України «Про регулювання містобудівної документації»).

Вимоги до структури та змісту звіту про СЕО визначені п. 2 ст 11 Закону України «Про стратегічну екологічну оцінку» є обов'язковими.

Розроблення детального плану території та звіту про СЕО необхідно здійснювати відповідно до вимог закону України «Про регулювання містобудівної діяльності», ДБН Б.1.1-15:2012 «Склад та зміст генерального плану населеного пункту», ДБН Б.2.2-12:2019 «Планування та забудова територій».

Заходи щодо охорони атмосферного повітря необхідно передбачати відповідно до вимог статей 10-22 Закону України «Про охорону атмосферного повітря».

Заходи щодо охорони водного басейну необхідно передбачити відповідно до вимог Водного кодексу України, Закону України «Про питну воду, питне водопостачання та водовідведення», постанови Кабінету міністрів України від 18.12.1998 № 2024 «Про правовий режим зон санітарної охорони водних об'єктів», постанови Кабінету Міністрів України від 25.03.1999 № 465 «Про затвердження Правил охорони поверхневих вод від забруднення зворотними водами», ДБН В.2.5-74:2013 «Водопостачання. Зовнішні мережі та споруди.

Основні положення проектування», ДБН В.2.5-75:2013 «Каналізація. Зовнішні мережі та споруди. Основні положення проектування», ДСТУ-Н Б В.2.5-61:2012 «Настанова з улаштування систем поверхневого водовідведення».

Формування, збереження та раціональне, невиснажливе використання екологічної мережі регулюється Законом України «Про екологічну мережу України». Відповідно п.4 ст.15 ЗУ, зведена схема формування екомережі України, регіональні та місцеві схеми формування екомережі, програми у сфері формування, збереження та використання екомережі є основою для розроблення усіх видів проектної документації при здійсненні землеустрою, розробці містобудівної документації, а також здійсненні господарської та іншої діяльності.

Заходи у сфері поводження з відходами необхідно здійснювати відповідно до вимог Закону України «Про відходи»(ст.21, 35¹), зокрема щодо: розробки та затвердження схеми санітарного очищення населеного пункту; затвердження місцевих програм поводження з відходами та контроль за їх виконанням; організація роздільного збирання корисних компонентів твердих побутових відходів; вирішення питання щодо розміщення на своїй території об'єктів поводження з відходами.

В процесі розробки звіту зі стратегічної екологічної оцінки необхідно врахувати вимоги наступних законодавчих актів:

- Земельного кодексу України;
 - Водного кодексу України
 - Лісового кодексу України;
 - Кодексу України про надра;
 - Закону України «Про охорону навколишнього природного середовища»;
 - Закону України «Про регулювання містобудівної діяльності»;
 - Закону України «Про основи містобудування»;
 - Закону України «Про охорону земель»;
 - Закону України «Про питну воду, питне водопостачання та водовідведення»;
 - Закону України «Про оцінку впливу на довкілля»;
 - Закону України «Про охорону атмосферного повітря»;
 - Закону України «Про відходи»;
 - Закону України «Про рослинний світ»;
 - Закону України «Про тваринний світ»;
 - Закону України «Про охорону археологічної спадщини»;
 - Закону України «Про охорону культурної спадщини»;
 - Закону України «Про мисливське господарство та полювання»;
 - Закону України «Про природно-заповідний фонд України»;
 - Закону України «Про екологічну мережу»;
 - Закону України «Про рибне господарство, промислове рибальство та охорону водних біоресурсів»;
- Наказ Міністерства охорони здоров'я України «Про затвердження Державних санітарних правил планування та забудови населених пунктів».
- Зокрема:

статті 19 Закону України «Про основи містобудування» щодо забезпечення сталого розвитку населених пунктів та екологічної безпеки територій при здійсненні планування територій;

статті 59 Закону України «Про охорону навколишнього природного середовища» щодо планування території з урахуванням екологічної ємкості територій, додержанням вимог охорони навколишнього природного середовища, раціонального використання природних ресурсів та екологічної безпеки;

статті 48 Закону України «Про охорону земель» щодо передбачення заходів з дотримання екологічних вимог при здійсненні містобудівної документації;

статті 58 Земельного кодексу України та статті 87 Водного кодексу України щодо дотримання регульованого режиму господарської діяльності на земельних ділянках водоохоронних зон водних об'єктів;

Статей 60,61,62 Земельного Кодексу України та статей 88,89,90 Водного кодексу України щодо дотримання обмеженої господарської діяльності на земельних ділянках прибережних захисних смуг водних об'єктів.

Метою стратегічної екологічної оцінки є сприяння сталому розвитку шляхом забезпечення охорони довкілля, безпеки життєдіяльності населення та охорони його здоров'я, інтегрування екологічних вимог під час розроблення та затвердження документів державного планування.

Стратегічна екологічна оцінка здійснюється на основі принципів законності та об'єктивності, гласності, участі громадськості, наукової обґрунтованості, збалансованості інтересів, комплексності, запобігання екологічній шкоді, довгострокового прогнозування, достовірності та повноти інформації у проекті документа, міжнародного екологічного співробітництва.

Методологія проведення СЕО

Методологія ґрунтується на європейському досвіді проведення стратегічної екологічної оцінки документів державного планування. Порядок здійснення СЕО затверджено відповідно до ст.9 Закону України «Про стратегічну екологічну оцінку» та розділу V Методичних рекомендацій із здійснення стратегічної екологічної оцінки документів державного планування.

Етап 1. Підготовчий

1.1 Ухвалення рішення про проведення СЕО.

1.2 Створення Робочої групи з СЕО та забезпечення її постійної взаємодії з усіма розробниками ДПТ.

1.3 Визначення кола органів влади, які братимуть участь у консультаціях.

1.4 Визначення заінтересованої громадськості.

1.5 Інформування громадськості.

Етап 2. Визначення сфери охоплення СЕО

- 2.1 Визначення ключових екологічних проблем.
- 2.2 Визначення просторових і часових меж оцінки.
- 2.3 Проведення консультацій з природоохоронними органами та органами охорони здоров'я щодо того, яка інформація має бути включена до звіту.

Етап 3. Оцінка екологічної ситуації на території населеного пункту

- 3.1 Збір та аналіз інформації про поточний стан складових довкілля, включаючи значення ключових екологічних показників.

Етап 4. Проведення СЕО

- 4.1 Оцінка обсягу СЕО наданий органами влади.
- 4.2 Проведення консультацій з громадськістю щодо екологічних цілей.
- 4.3 Визначення можливих чинників змін антропогенного та природного характеру.
- 4.4 Проведення оцінки впливу ДПТ на складові довкілля.

Етап 5. Розроблення документації з СЕО

- 5.1 Підготовка звіту з СЕО та рекомендацій щодо запобігання, скорочення або пом'якшення потенційних негативних впливів на довкілля та здоров'я населення.
- 5.2 Збір і врахування пропозицій заінтересованих органів влади та громадськості
- 5.3. Розроблення остаточного проекту документації з СЕО.
- 5.4 Забезпечення доступу громадськості до розробленої документації.

Етап 6. Моніторинг

Моніторинг наслідків виконання документа державного планування для довкілля, у тому числі для здоров'я населення.

Забезпечення доступу та врахування думки громадськості під час розроблення детального плану територій (ДПТ) та здійснення СЕО

В рамках проведення процедури Стратегічної екологічної оцінки проекту «Детального плану території для розміщення та експлуатації основних, підсобних і допоміжних будівель та споруд підприємств переробної, машинобудівної та іншої промисловості у с. Римачі Вишнівської ТГ Ковельського району Волинської області» було складено Заяву про визначення обсягу стратегічної екологічної оцінки.

З метою громадського обговорення було розміщено Повідомлення про оприлюднення заяви про визначення обсягу стратегічної екологічної оцінки проекту «Детального плану території для розміщення та експлуатації основних, підсобних і допоміжних будівель та споруд підприємств переробної, машинобудівної та іншої промисловості у с. Римачі Вишнівської ТГ Ковельського району Волинської області» та опубліковано Заяву про

визначення обсягу стратегічної екологічної оцінки проєкту в двох друкованих ЗМІ: газета «Новий погляд» та газета «Наше життя».

Протягом громадського обговорення Заяви про визначення обсягу стратегічної екологічної оцінки проєкту (15 календарних днів) звернень, зауважень та пропозицій від громадськості не надходило.

1. Зміст та основні цілі документа державного планування, його зв'язок з іншими документами державного планування

Об'єктом дослідження, що проходить процедуру стратегічної екологічної оцінки є документ державного планування – проект «Детального плану території для розміщення та експлуатації основних, підсобних і допоміжних будівель та споруд підприємств переробної, машинобудівної та іншої промисловості у с. Римачі Вишнівської ТГ Ковельського району Волинської області» відповідно до державних будівельних норм, стандартів та правил, з метою продажу на земельних торгах.

У відповідності до Закону України «Про регулювання містобудівної діяльності», детальний план території (ДПТ) – містобудівна документація, що визначає планувальну організацію та розвиток території. Детальний план території може виконуватись для ділянок в межах населених пунктів або поза межами населених пунктів.

Детальний план території розробляється та затверджується в інтересах відповідної територіальної громади з урахуванням державних, громадських та приватних інтересів та визначає основні принципи і напрямки планувальної організації та функціонального призначення території, формування системи громадського обслуговування населення, організації інженерно-транспортної інфраструктури, інженерної підготовки території, охорони та збереження нерухомих об'єктів культурної спадщини та пам'яток археології, традиційного характеру середовища історичних населених пунктів.

Містобудівна документація місцевого рівня є основним видом містобудівної документації на місцевому рівні, яка призначена для обґрунтування довгострокової стратегії планування, забудови та іншого використання території.

Підставою для розроблення Детального плану території у с. Римачі Вишнівської територіальної громади Ковельського району Волинської області та Стратегічної екологічної оцінки є рішення Вишнівської сільської ради № 22/50 від 15.07.2022 року «Про надання дозволу на розробку проекту детального плану території»

Детальний план території розробляється з метою визначення планувальної організації і функціонального призначення, просторової композиції і параметрів забудови та ландшафтної організації кварталу, мікрорайону, іншої частини території населеного пункту, призначених для комплексної забудови чи реконструкції, та підлягає стратегічній екологічній оцінці.

При розробленні детального плану території враховується генеральний план населеного пункту, схема планування Любомльського району, схема планування території Волинської області, стратегія розвитку території, показники економічного, демографічного, екологічного, соціального розвитку відповідної території, програми розвитку інженерно-транспортної інфраструктури, охорони навколишнього природного середовища, охорони та

збереження нерухомих об'єктів культурної спадщини та пам'яток археології, чинна містобудівна документація на місцевому рівні та проєктна документація, інформація земельного кадастру, заяви щодо забудови та іншого використання території.

Детальний план території визначає:

- уточнення планувальної структури і функціонального призначення території, просторової композиції, параметрів забудови та ландшафтної організації;

- визначення функціонального призначення земельних ділянок;

- формування принципів планувальної організації земельних ділянок;

- встановлення червоних ліній та ліній регулювання (за потреби);

- виявлення та уточнення територіальних ресурсів для всіх видів функціонального використання території;

- виявлення та уточнення територіальних ресурсів для всіх видів містобудівного використання;

- визначення всіх планувальних обмежень використання території згідно з державними будівельними нормами;

- формування пропозицій щодо можливого використання земельних ділянок із дотриманням вимог містобудівного, санітарного, екологічного, природоохоронного, протипожежного та іншого законодавства України;

- створення належних умов охорони і використання об'єктів культурної спадщини та об'єктів природно-заповідного фонду, інших об'єктів, що підлягають охороні відповідно до законодавства;

- визначення напрямів, черговості та обсягів подальшого використання земельних ділянок щодо: попереднього проведення інженерної підготовки та інженерного забезпечення території; охорони та поліпшення стану навколишнього середовища, забезпечення екологічної безпеки; комплексного благоустрою та озеленення;

- використання підземного простору тощо;

- уточнення містобудівних умов та обмежень.

Детальний план території розробляється та затверджується в інтересах відповідної територіальної громади з урахуванням державних, громадських та приватних інтересів та визначає основні принципи і напрямки планувальної організації та функціонального призначення території.

Територія ДПТ площею орієнтовно 15 га, розташована на землях Вишнівської територіальної громади, Ковельського району, Волинської області.



Рис.1.1.Проектний план та схема проектних обмежень у використанні земель

Територія опрацювання знаходиться в зоні передбаченій для розміщення транспортно-промислових підприємств та інженерної інфраструктури, згідно з генеральним планом с. Римачі, який передбачається до врахування під час розроблення планувальних рішень в частині розвитку територій та прилеглих територій населеного пункту.

Дана територія має зручні транспортні зв'язки з містом та навколишніми населеними пунктами, оскільки поруч знаходяться території для розміщення та експлуатації будівель і споруд залізничного транспорту та території сільськогосподарського призначення.

Територія с. Римачі має вигідне географічне та економічне положення, знаходиться в безпосередній близькості до державного кордону, зв'язок з яким здійснюється по автодорозі магістрального значення, яка в межах населеного пункту стає вул. Дорожною.

Село Римачі розташоване на мальовничому березі озера Ягодинське, що створює сприятливі умови для відпочинку та туризму.

На території с. Римачі відсутні великі промислові та сільськогосподарські підприємства.

Соціально - економічний розвиток с. Римачі та можливості ефективного використання його території залежатиме від ряду зовнішніх та внутрішніх чинників, які об'єднані в системну оцінку конкурентних переваг і обмежень.

До зовнішніх факторів, що визначають конкурентні переваги розвитку с. Римачі відноситься:

-розташування населеного пункту в північній західній району, на відстані 15 км від районного центру м. Любомль та за 130 км від обласного центру м. Луцьк;

-проходження магістральної автодороги, через населений пункт, що забезпечує зручні зв'язки з сусідніми населеними пунктами;

-розташування населеного пункту неподалік держкордону Україна-Польща – 8 км.

-розташування населеного пункту на березі о. Ягодинське, що в свою чергу забезпечить розвиток рекреаційно- туристичного потенціалу;

-наявність мальовничого оточення населеного пункту, яке робить привабливим населений пункт, з рекреаційної та туристичної точки зору.

До зовнішніх чинників, що ускладнюють перспективний розвиток села, можна віднести:

- відсутність належного державного фінансування розвитку об'єктів соціального обслуговування;

- відсутність передумов для зростання населення та збільшення його за рахунок механічного приросту;

- відсутність дієвого контролю за виконанням інвестиційних зобов'язань власниками нерухомості щодо створення робочих місць;

- нестабільна політична та економічна ситуація в Україні в зв'язку із повномасштабною війною;

- системного підходу до розвитку підприємництва.

До внутрішніх факторів, що визначають конкурентні переваги розвитку с. Римачі відноситься:

- наявність територій, придатних для розміщення садибної забудови;

- наявність територій для створення обслуговуючої та рекреаційної зони села, що відрізняється унікальним поєднанням фізико-географічних, ґрунтових та екологічних факторів;

- наявність в межах населеного пункту озера Ягодинське, який є одним з об'єктів туристичного спрямування;

- наявність територій, придатних для розміщення виробничо-складських підприємств, що дозволить в майбутньому забезпечити населення робочими місцями та наповнюватиме місцевий бюджет;

- добре розвинена транспортна інфраструктура.

До внутрішніх чинників, що ускладнюють перспективний розвиток с. Римачі:

- наявність санітарно-захисних та охоронних зон;

- відсталість природно-рекреаційної організації території села від сучасних вимог до її використання в структурі господарського комплексу;

- недостатнє використання рекреаційного потенціалу;

- приватизація земельних ділянок, у більшості випадків здійснювалась без містобудівної документації, що ускладнює приведення ширини вулиць, до необхідних нормативних, для прокладання інженерних комунікацій;

- відсутність очищення стічних вод;

- зростання рівня безробіття, зменшення кількості робочих місць, недостатність альтернативних місць прикладання праці;

- зменшення сільськогосподарського виробництва;

- наявність водоохоронних зон, які в деяких місцях використовуються в господарських потребах.

- відсутність газопостачання до населеного пункту;

- відсутність комплексного водопостачання та каналізування.

Територію опрацювання пропонується ув'язати із загальною системою розвитку території. Ділянка, на якій розміщені інженерні споруди зі встановленою існуючою санітарно-захисною зоною певною мірою обмежує можливості забудови навколишніх територій.

Відповідно у транспортно-промисловій зоні необхідно розташувати нові виробничі об'єкти та транспортні підприємства групуючи їх за санітарними і технологічними ознаками з урахуванням класу небезпеки, щоб виключити можливість несприятливого впливу підприємства вищого класу небезпеки на працюючих, технологічні процеси, сировину чи продукцію іншого підприємства нижчого класу небезпеки, а також на здоров'я і умови життя населення.

Територія детального планування функціонально можна розділити на транспорту та інженерну зону.

На території проектування передбачено розміщення транспортно-складських споруд і встановлюється СЗЗ 100м від паркувальних майданчиків та складських об'єктів. Пропонується будівництво розвантажувальних майданчиків, будівель транспортно-складського підприємства, водозабірної свердловини.

За функціональним призначенням територія опрацювання відповідає генеральному плану с. Римачі - та передбачається для влаштування транспортних підприємств. Код виду функціонального призначення – 20600.0 (території транспортно-складської забудови).

При розробленні детального плану території враховується Генеральна схема планування території України, Схема планування території Волинської області, Генеральний план с. Римачі, стратегії та програми економічного, демографічного, екологічного, соціального розвитку відповідної території, програми розвитку інженернотранспортної інфраструктури, охорони навколишнього природного середовища, охорони та збереження нерухомих об'єктів культурної спадщини та пам'яток археології, чинна містобудівна документація на місцевому рівні та проектна документація, інформація

містобудівного, земельного та інших кадастрів, заяви щодо забудови та іншого використання території.

2 Характеристика поточного стану довкілля, у тому числі здоров'я населення, та прогностні зміни цього стану, якщо документ державного планування не буде затверджено (за адміністративними даними, статистичною інформацією та результатами досліджень)

Клімат

Територія району проектування характеризується помірно-континентальним кліматом із нежарким літом, м'якою зимою і достатньою кількістю опадів.

Середньорічна температура повітря становить +14,4 °С, найнижча вона у січні (-20 - -11,9 °С), найвища – в липні-серпні (+24 - +30,0 °С).

Тривалість сонячного сьйва за рік становить 1738 годин. Область отримує 92.7 ккал/см² сумарної сонячної радіації в рік.

Тривалість вегетаційного періоду до 200 днів, безморозного – 154-165 днів.

Найбільше опадів випадає в липні і червні (до 80-90мм в місяць). 70% всієї кількості опадів припадає на теплий період року. За рік спостерігається 160-180 днів з опадами.

Сніговий покрив тримається 67-83 дні, висота його невелика. Утворення стійкого снігового покриву відмічається в другій-третьій декаді грудня. Глибина промерзання ґрунту 20-25 см.

Умови атмосферної циркуляції визначають напрями вітрів: взимку – західні, південно-західні; влітку – західні та північно-західні. Найбільша швидкість вітру у листопаді, найменша – влітку. У січні швидкість вітру в середньому становить 4,2 м/с, у липні – 2,9 м/с.

Відносна вологість повітря перевищує 80% взимку і 65-70% літом.

Клімат на території проектування не має значних територіальних коливань і у цілому сприятливий для господарського освоєння території.

Атмосферне повітря

Штучні (техногенні) осередки забруднення є основним джерелом постачання в атмосферу шкідливих домішок.

Загалом рівень забруднення атмосферного повітря міст Волинської області досить високий. Так, у середньому на одного жителя припадає 3,9 кг викидів, а на 1 км² урбанізованої території припадає 12 т домішок із стаціонарних джерел забруднення. Однак, найбільшу кількість забруднюючих речовин у повітряний басейн міст постачають пересувні джерела забруднення, зокрема автомобілі, на які припадає понад 90 % усіх викидів.

До основних пересувних джерел забруднення атмосфери у селі Римачі можна віднести автомобільний транспорт, тепловози та сільськогосподарську техніку.

Головним забруднювачем повітряного басейну виступає транзитний автотранспорт. Найбільша інтенсивність руху відмічається по магістральному автошляху та вулицях Прикордонників, Перемоги та Миру.

Забруднення повітря також потенційно можливе і від об'єктів сільськогосподарського призначення.

Геоморфологічна будова

У геоморфологічному відношенні територія с. Римачі розташована у межах Волинської височини, у межиріччі Західного Бугу та його правої притоки р.Ягодинки, і являє собою лесову акумулятивно-денудаційну рівнину. Загальні ухили поверхні спрямовані убік озера Ягодинське. Відносні позначки поверхні коливаються від 172,0 до 182,0 м.

Територія населеного пункту не характеризується такими геоморфологічними процесами як яри, балки, зсуви, суфозійне просідання, уступи терас.

За геоморфологічними (морфометричними) показниками територія села поділяється на три зони:

- переважна частину території населеного пункту на підвищеній вододільній поверхні. Це добре дреновані території з ухилами поверхні до 5% і рівнем залягання ґрунтових вод нижче 3-х метрів;
- незначна частина з ухилами поверхні 8-15%.
- території з природним підвищеним рівнем залягання ґрунтових вод до 3,0 м від поверхні (на ділянках, прилеглих до русла водотоку).

Територія с Римачі не належить до сейсмічно активних зон, про що свідчить Карта загального сейсмічного районування території України (згідно ДБН В.1.1-12:2014 «Будівництво в сейсмічних районах України»).



Рис 2.1. Викопювання з карти загального сейсмічного районування території України

Геологічна будова

Територія Волинської області розташована в межах Волино-Подільської окраїни Руської (Східно-Європейської) платформи, фундамент якої складений інтенсивно дислокованими кристалічними породами протерозою (гранітами, гранодіоритами, граносієнітами, біотитово-амфіболітовими сланцями та ін.),

розбитими системою крупних розломів на окремі блоки, що опущені або підняті в різних районах області на неоднакову висоту.

На інтенсивно розмитій поверхні кристалічного фундаменту Волино-Подільської окраїни Руської платформи залягає потужна (до 7000 м) товща осадових утворень, у будові якої виділяються відклади верхнього протерозою, кембрію, ордовіка, силуру, девону, карбону юри, крейди і палеогену, перекриті осадками антропогену змінної потужності. За винятком крейди та палеогену, усі доантропогенові відклади Волинської області не виходять на денну поверхню.

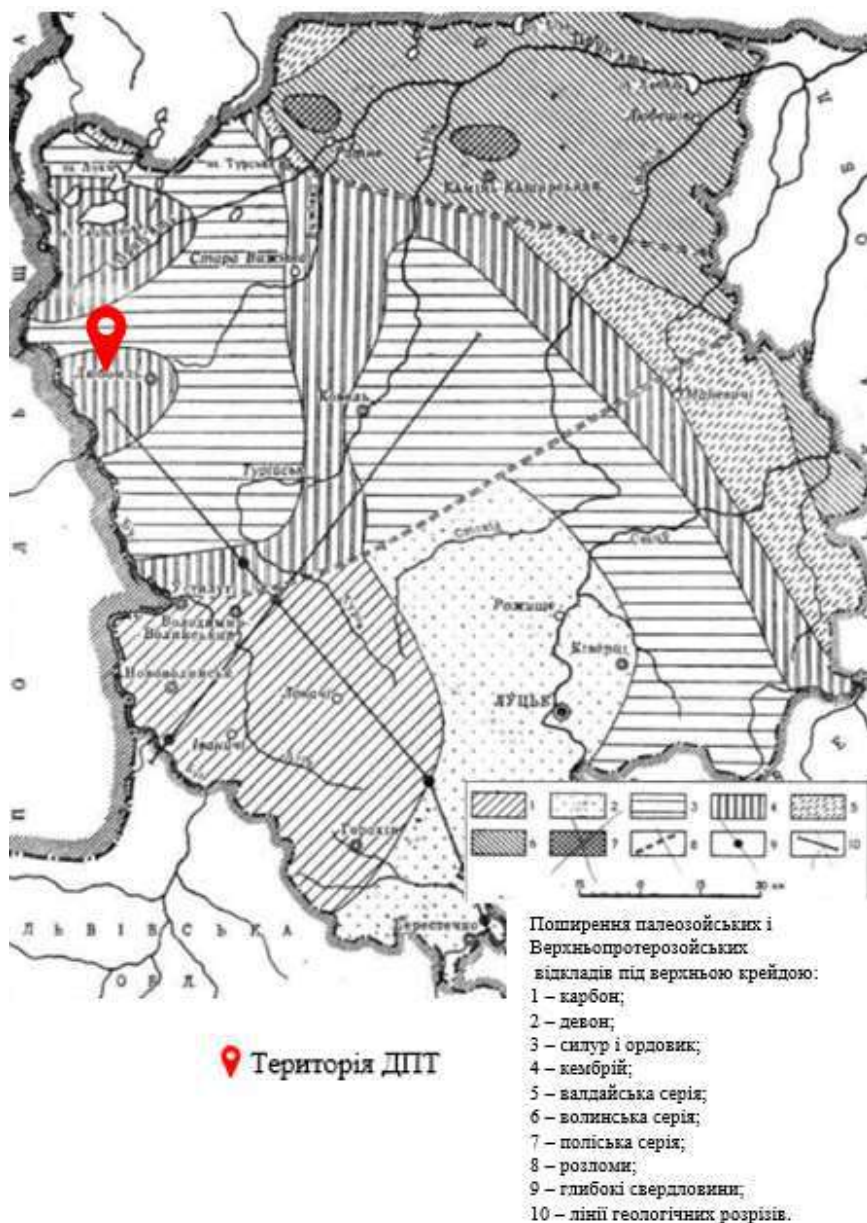


Рис. 2.2 Геологічна схема Волинської області (за В. С. Буровим)

Ландшафт

На Волині переважає рівнинна поверхня.

Територія ДПТ розташована в межах підвищених і низинних рівнин з малопотужним антропогеновим покривом на крейдяних породах мішано-лісового Поліського ландшафту.

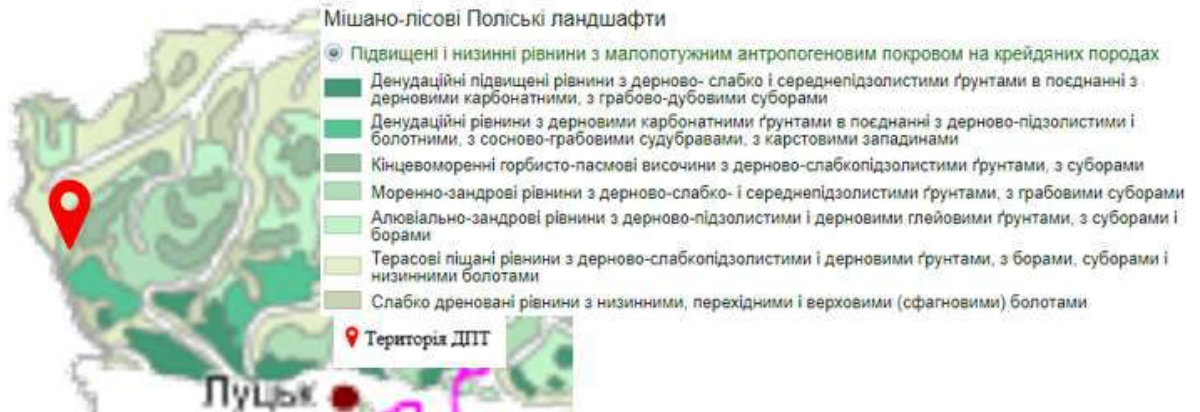


Рис. 2.3 Викопіювання з карти-схеми ландшафтів України

Відсоток площі природних елементів в загальній площі виду ландшафту вище середнього (від 40% до 50%).

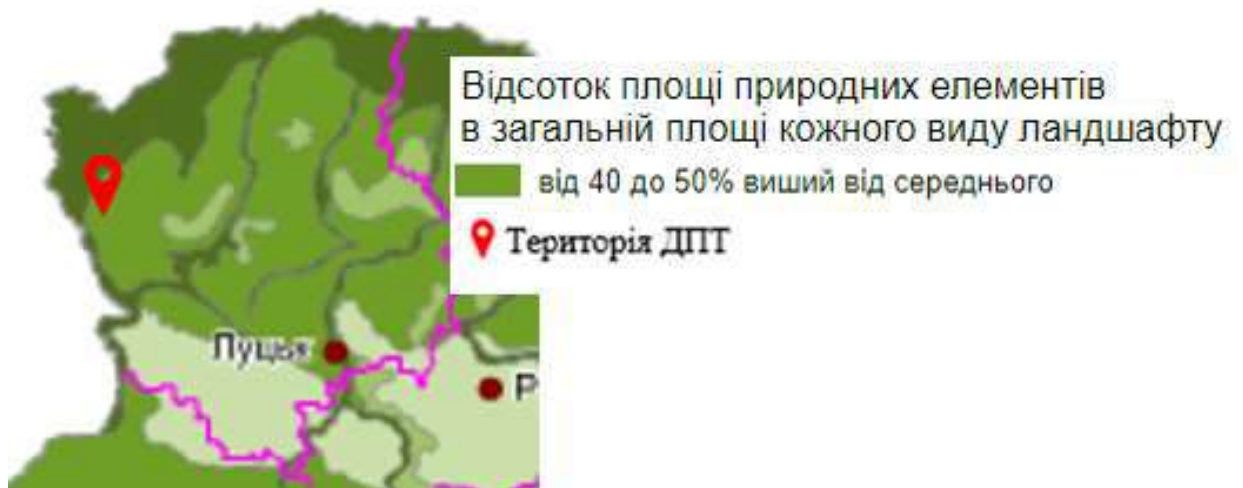


Рис 2.4. Викопіювання з карти стану сучасних ландшафтів України

Основні види землекористування на території населеного пункту – городи та сільськогосподарські угіддя (рілля), житлова садибна забудова. Ці умови визначають ступінь перетвореності природного ландшафту, у межах якого розміщене село. Перш за все, трансформації зазнає рослинний покрив як найбільш чутливий компонент ландшафту до сторонніх впливів.

Ландшафтно-геохімічні системи зв'язані єдиним міграційним потоком і перерозподілом як природних, так і техногенних речовин. У зв'язку з цим речовини, які надходять до ландшафтно-геохімічної системи, нерівномірно розповсюджуються; формуються зони стійкого виносу і зони акумуляції. Територія ДПТ розташована в межах геохімічних ландшафтів із здатністю до самоочищення і до акумуляції що свідчить про можливість зберігати або відтворювати природну структуру після збурень, задовольняти певним умовам існування біотичних видів тощо.



Рис. 2.5. Викопіювання з карти ландшафтно-геохімічного районування України

Ґрунти

Територія ДПТ розташована в межах Поліської Західної природно-сільськогосподарського провінції.

Основний тип ґрунтів цієї зони – дернові опідзолені ґрунти.



Рис. 2.6. Викопіювання з карти ґрунтів України

Гумусовий горизонт неглибокий, не перевищує 15-18 см. У орних ґрунтах він поглиблений оранкою і може досягти 25-30 см. Колір його ясно-сірий, за складом пухкий, розсипчастий, безструктурний. Елювіальний горизонт слабо виражений, трапляється у вигляді ясно-жовтого піску з білястими плямами аморфного кремнезему. Ілювіальний горизонт теж виражений слабо. Він представлений жовтим піском, на якому виділяються червоно-бурі псевдофібри 1-3-сантимет-рові звивисті прошарки більш важкого механічного складу, зцементовані вимитими з верхніх шарів колоїдами. Материнська порода починається на глибині 85-105 см і представлена однорідним піском. У глеуватих відмінах материнська порода оглеєна.

Оглеєний пісок має сизувато-білий колір, вохристі плями і смуги, залізо-марганцеві зерна та бобовини. Механічний склад ґрунтів обумовлює його водно-повітряні властивості. Мала кількість глинистих фракцій (5-10%) не може створити хоч яку-небудь структуру, що зумовлює велику водопровідність

та малу зологомісткість. Верхні шари ґрунту містять мало вологи, яка навіть при кількоденних посухах швидко випаровується, що призводить до в'янення рослин. Особливо згубно діє на такі ґрунти осушення прилягаючих заболочених та перезволожених земель, що понижує рівень ґрунтових вод, якими живляться рослини.

Водні ресурси

Село Римачі розташоване в межах Волино-Подільського артезіанського басейну. Територія району знаходиться в сприятливих гідрогеологічних умовах для накопичення підземних вод майже в усіх вікових комплексах осадових відкладів і добре забезпечена підземними водами за рахунок водоносного горизонту мергельнокрейдової товщі сенон- турону.

Якість питної води питного водопостачання в основному відповідає вимогам Держспоживстандарту (Державні санітарні норми та правила «Гігієнічні вимоги до води питної, призначеної для споживання людиною» (ДСанПіН 2.2.4-171-10), крім відхилення від окремих нормативних показників (залізо, жорсткість, загальна мінералізація).

Тимчасові водні потоки на території с. Римачі представлені потічками, утвореними стоком атмосферних опадів зливового характеру.

Рослинний та тваринний світ

Територія ДПТ розташована в межах, де поширені хвойні та широколистяно-хвойні ліси.



Рис. 2.7. Викопіювання з карти рослинності України

Зелені насадження загального користування розміщені по всій території села Римачі. Основні види землекористування на території населеного пункту – городи та сільськогосподарські угіддя (рілля), житлова садибна забудова.

Ці умови визначають ступінь перетвореності природного ландшафту, у межах якого розміщене село. Перш за все, трансформації зазнає рослинний покрив як найбільш чутливий компонент ландшафту до сторонніх впливів.

Антропогенна діяльність людини призвела до формування структури біотопів (комплексів видів рослин), у якій домінуюче місце посідають біотопи орних земель і городів із культурною рослинністю.

Важливими для збереження і підтримки біо- і ландшафтного різноманіття є фрагменти заплавної лучних і болотних біотопів.

Згідно карти розповсюдження рідкісних та зникаючих видів флори та фауни безпосередньо на території планованої діяльності не спостерігаються види тварин та рослин, які занесені до Червоної книги України та до переліку регіонально-рідкісних видів.

Природно-заповідний фонд

В межах території ДПТ відсутні об'єкти природно-заповідного фонду.

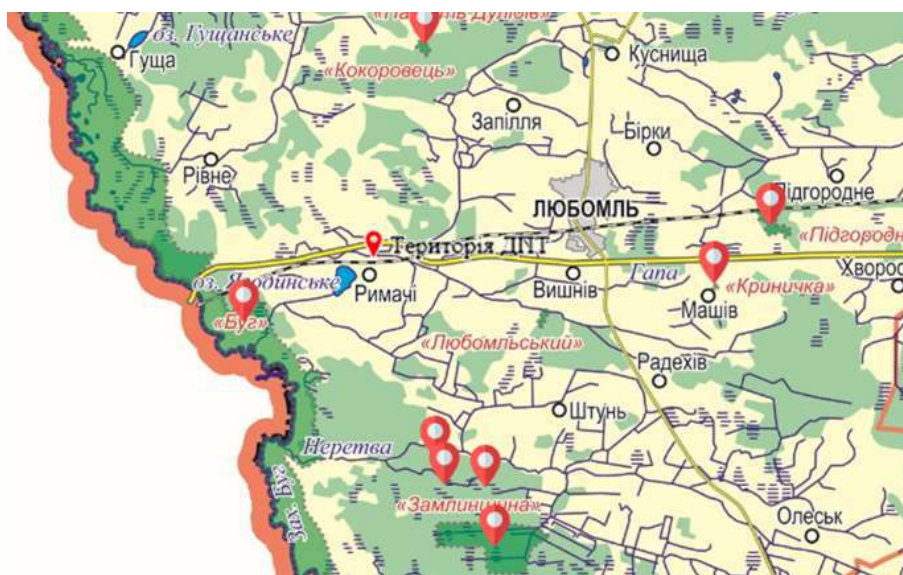


Рис. 2.8. Випокіювання з карти
Природно-заповідний фонд Волинської області

Елементи екологічної мережі в межах ДПТ відсутні

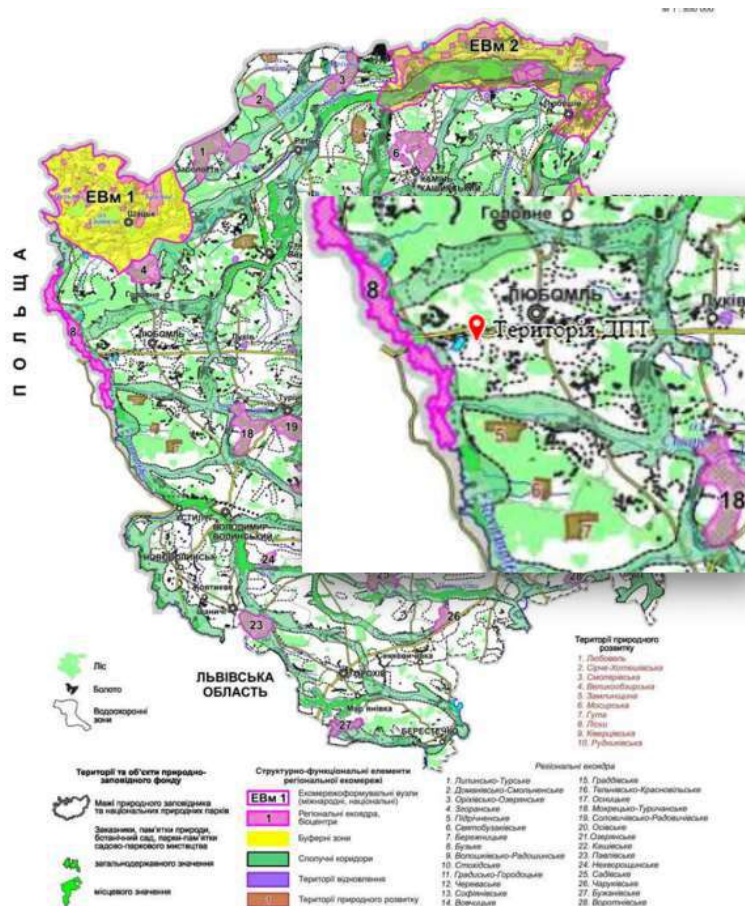


Рис. 2.9. Викопіювання з Регіональної схеми формування екологічної мережі Волинської області

Смарагдова мережа

Смарагдова мережа (англ. Emerald Network — мережа Емеральд) — новий інструмент охорони природи в Європі, який сьогодні запроваджується в Україні на законодавчому рівні. В процесі розробки знаходиться національне законодавство про Смарагдову мережу, активно готуються обґрунтування для включення у мережу нових територій, розпочалась розробка перших менеджмент-планів сайтів Мережі. Ця мережа розробляється як частина імплементації Бернської конвенції, а також в рамках виконання вимог Угоди про асоціацію України з Європейським Союзом. Інакше кажучи, Смарагдова мережа стає реальною частиною природоохоронної справи в Україні. Дивлячись на те, яким чином розвивалась історія охорони природи всіх країн Західної Європи, можемо стверджувати, що найближчими роками цей механізм обіцяє стати одним з основних шляхів охорони природи в Україні.

Територія ДПТ розташована на відстані щонайменше 4 км від об'єкту Смарагдової мережі UA0000167 Zakhidne Pobuzhzhia

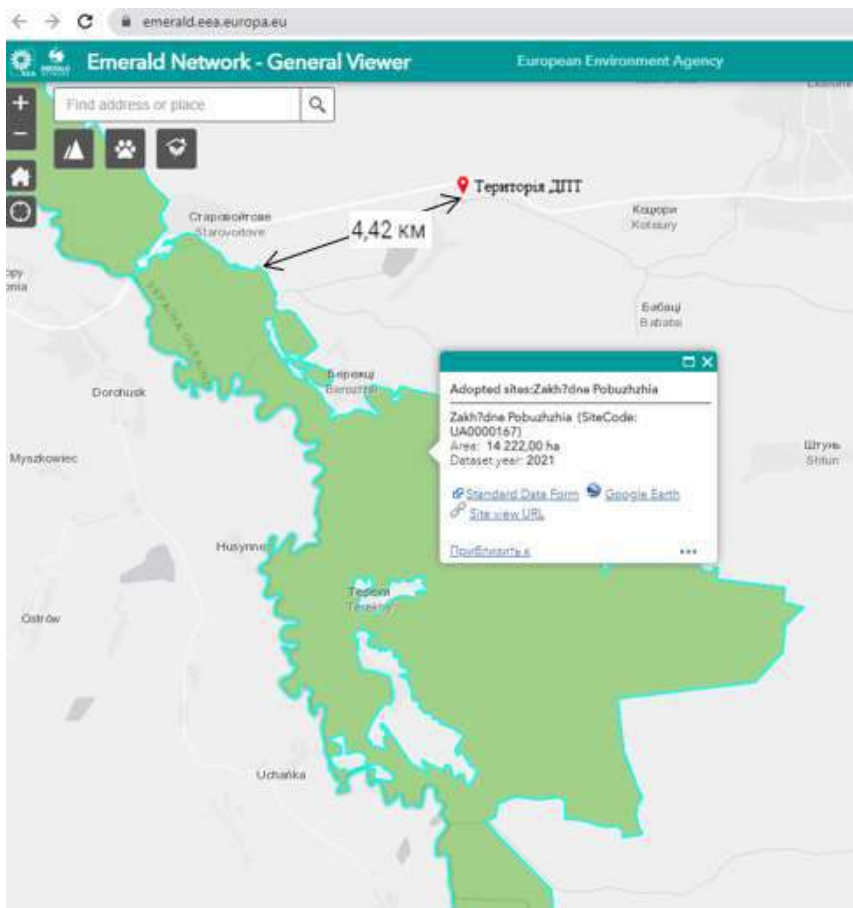


Рис. 2.10 Викопіювання з Emerald Network - General Viewer

Історична спадщина та туристичний потенціал

Відповідно до статті 53 Земельного кодексу України до земель історико-культурного призначення належать землі, на яких розташовані пам'ятки культурної спадщини, їх комплекси (ансамблі), історико-культурні заповідники, історико-культурні заповідні території, охоронювані археологічні території, музеї просто неба, меморіальні музеї-садиби.

Відповідно до даних державного реєстру нерухомих пам'яток України на території села Римачі нараховується 2 об'єкти:

- дві братські могили радянських воїнів, датованих 1944р., споруджено 1952р. і взято під охорону рішенням Облвиконкомом 360-р від 04.08.69р.
- пам'ятник землякам, датований 1941-1945рр., споруджено 1975р. і взято під охорону рішенням Облвиконкомом 457-р від 16.10.78р.

Село Римачі розташоване на мальовничому березі озера Ягодинське, що створює сприятливі умови для відпочинку та туризму. Саме розвиток рекреаційних територій та сфери туризму є пріоритетними напрямки розвитку господарського комплексу, що сприятиме розвитку населеного пункту.

Демографічна ситуація

Постійне населення села Римачі на 1 січня 2021 рік становила 969 чол. За цим показником населений пункт відноситься до малих сільських населених пунктів.

За останні п'ять років в селі спостерігається зменшення приросту чисельності населення. Негативна тенденція зниження чисельності населення (3 % за останні 5 років), спостерігається насамперед за рахунок природного скорочення.

Віковий аналіз чисельності постійного населення свідчить про те, що дві третини населення (69%) – особи у віці від 16 до 60 років, найменша – 6 % від 0-5 років, старші 60 років складають 11 % та 14% – від 6 до 15 років.

Переважає більшість трудових ресурсів с. Римачі зайнята на підприємствах і установах, що розташованих за межами населених пунктів, що формує стійку маятникову міграцію, а також зайняті в особистому господарстві та у сфері соціальної інфраструктури.

Основу трудових ресурсів складає населення працездатного віку, яке становить сьогодні 67 % до населення.

Економічна та соціальна характеристики

Відповідно до планувальних рішень Схеми планування території Волинської області, територія с. Римачі за функціональним зонуванням відноситься до території переважно житлового використання.

Територія с. Римачі має вигідне географічне та економічне положення, знаходиться в безпосередній близькості до державного кордону, зв'язок з яким здійснюється по автодорозі магістрального значення, яка в межах населеного пункту стає вул. Дорожною.

На території с. Римачі відсутні промислові підприємства. Господарський комплекс села представлений підприємствами, які займаються вирощуванням сільськогосподарських культур та тваринництвом.

Соціальна інфраструктура села Римачі представлена основними підприємствами та установами обслуговування, передбаченими державними будівельними нормами ДБН Б.2.2-12:2019 «Планування та забудова територій», що в цілому забезпечують належний рівень надання соціально гарантованих послуг.

У селі функціонують навчально-виховний комплекс I-III ступенів та дошкільний навчальний заклад, що повністю задовольняє фактичну потребу місць у закладах освіти та виховання.

Також на території села функціонують бібліотека та клуб.

По території села Римачі проходить дорога місцевого значення С031007/М-07/-Римачі-Бережниця-Приріччя.

Загалом структура використання території села Римачі є типовою для села, що характеризується типовими присадибними ділянками, низькою щільністю забудови і значною часткою території села, що використовується як сільськогосподарські угіддя.

Село Римачі має нескладну планувальну структуру, яка сформувалась історично під впливом рельєфу, зовнішніх комунікацій та інших антропогенних та природних факторів.

Майже вся житлова забудова – одноповерхова садибна. Двоповерхова багатоквартирна забудова розташована локально поруч з територією залізничної станції «Ягодин».

На території с. Римачі розміщено водозабірні споруди, очисні – за межами.

За межами села знаходиться й стихійне сміттєзвалище.

Прогнозні зміни стану довкілля, якщо документ державного планування не буде затверджено

Територія с. Римачі розташована поза межами зон суттєвих екологічних впливів на навколишнє середовище і знаходиться у відносно сприятливих екологічних умовах.

Небезпечних природних і техногенних процесів, які на період проектного етапу могли б скласти небезпеку для населення на території села та територіях містобудівного освоєння, не виявлено.

Стан навколишнього середовища с. Римачі визначає його господарський профіль. Локальними джерелами впливів є сільськогосподарські підприємства та виробничі об'єкти, а також магістральна автодорога та залізничні колії, що проходять поряд з існуючими межами населеного пункту.

Актуальним є стан атмосферного повітря, водного басейну, в тому числі питних вод, земель та знешкодження відходів.

У Стратегії розвитку Вишнівської сільської територіальної громади на період до 2030 року серед визначених стратегічних цілей громади є розвиток малого та середнього бізнесу. В рамках реалізації цієї цілі визначені завдання, зокрема творення умов для розміщення на території громади логістичних центрів, Індустріальних парків, промзон та ін.

У випадку, якщо документ державного планування не буде затверджений дані стратегічні цілі не будуть досягнуті в повній мірі.

3. Характеристика стану довкілля, умов життєдіяльності населення та стану його здоров'я на територіях, які ймовірно зазнають впливу (за адміністративними даними, статистичною інформацією та результатами досліджень)

Документ державного планування щодо визначення території для розміщення та експлуатації основних, підсобних і допоміжних будівель та споруд підприємств переробної, машинобудівної та іншої промисловості стосується земельної ділянки, що розташована на землях Вишнівської територіальної громади, Ковельського району, Волинської області.

Скласти уявлення про стан навколишнього природного середовища в районі розташування території опрацювання можливо через ряд аспектів. З одного боку – це рівень антропогенного навантаження (що визначається як ступінь впливу господарської діяльності на довкілля в цілому та окремі його компоненти). З іншого боку – стан навколишнього середовища визначається характеристиками, що обумовлюють стійкість геосистем (тобто здатність зберігати свої властивості та характер функціонування за умови дії на них зовнішніх факторів). Така стійкість звичайно, визначається стійкістю окремих геокомпонентів.

Так, за ймовірнісною оцінкою антропоєкологічного ризику за екологічним потенціалом територія ДПТ розташована в умовній зоні з підвищеним екологічним ризиком (за критерієм Ешбі – від $4 \cdot 10^{-2}$ до $1,4 \cdot 10^{-1}$), екологічний потенціал території (інтегральний показник) – нижче середнього по країні (рис. 3.1), потенціал стійкості природного середовища до техногенного навантаження (інтегральні показники, С) – середній (від $-0,50$ до $+0,80$) (рис. 3.2).



Рис. 3.1. Викопіювання з карти-схеми Антропоєкологічний ризик



Рис. 3.2. Викопіювання з карти-схеми Стійкість природного середовища

Процес взаємодії між суспільством і природним середовищем здійснюється в межах визначеної території, тому виокремлюють регіональну еколого-економічну систему. Одним із зв'язків, що визначають структуру та відображають процеси, що відбуваються в таких системах є еколого-економічний зв'язок, а саме природокористування та інші види впливу господарської діяльності на природне середовище. Еколого-економічний потенціал території ДПТ за синтетичними показниками, що характеризують об'єкт, віднесений до нижче середнього по Україні та передбачає часткове екологічне обмеження виробництва на даній території, шкідливого для навколишнього середовища та населення (рис. 3.3).



Рис. 3.3. Викопіювання з карти-схеми еколого-економічного зонування України

Для оцінки екологічних умов проживання населення використовують показники територіальної концентрації виробництва, господарської освоєності земель, густоти населення, забруднення природного середовища (хімічного:

атмосферного повітря, природних вод, ґрунтів, а також радіаційного), природних умов (ступеня ураженості території несприятливими природно-антропогенними процесами). Територія ДПТ віднесено до території із задовільними умовами проживання населення (рис. 3.4).



Рис. 3.4. Викрпювання з карти-схеми екологічної ситуації України

Обмеження у використанні земельних ділянок частково встановлені до розроблення детального плану території – генеральним планом с. Римачі та наявними інженерними мережами. Планування території враховує розміщення об'єктів на території ДПТ з урахуванням створення та дотримання санітарно-захисної зони, межа СЗЗ визначається лінією, що обмежує територію, за межами якої фактори впливу не перевищують встановлених гігієнічних нормативів.

На території проектування передбачено розміщення транспортно-складських споруд і встановлюється СЗЗ 100м від паркувальних майданчиків та складських об'єктів. Пропонується будівництво розвантажувальних майданчиків, будівель транспортно-складського підприємства, водозабірної свердловини

Можливий вплив майбутнього будівництва на навколишнє середовище зумовлений викидами та скидами забруднюючих речовин, шумовим, вібраційним забрудненням, іншими факторами впливу, а також здійсненням операцій у сфері поводження з відходами.

В період виконання будівельно-монтажних робіт передбачити:

- водопостачання та водовідведення здійснювати відповідно до вимог чинного законодавства. Вода питна повинна відповідати вимогам ДСанПіН 2.2.4-171-10 «Гігієнічні вимоги до питної води, призначеної для споживання людиною». Під час виконання будівельно-монтажних робіт забезпечити виконання заходів для недопущення забруднення поверхневих та підземних вод;

- тверді побутові відходи, що утворюватимуться в період виконання будівельно-монтажних робіт, тимчасово зберігати у металевому контейнері. На території будмайданчика місця тимчасового зберігання відходів матеріалів основних та речовин, які використовують у будівництві облаштувати та утримувати відповідно до умов діючих санітарно-гігієнічних норм і правил. Відходи, одержані у процесах зварювання зберігати у металевому контейнері. Тара від використаних ЛФМ зберігати у металевому контейнері. Відходи, отримані при очищенні місць загального користування, за фактом утворення, вивозити спец. транспортом. Передбачити роздільне збирання та тимчасове зберігання відходів, які вивозити згідно укладених договорів та по завершенню будівельно-монтажних робіт повністю вивезти з території ДПТ;

- основними факторами, що впливають на ґрунт, є механічні пошкодження і забруднення. Механічні пошкодження пов'язані з необхідністю проведення земляних робіт. Перед початком виконання будівельно-монтажних робіт передбачається виїмка земельної маси з подальшим використанням для зворотнього засипання та планування території;

- в період виконання будівельно-монтажних робіт забруднення атмосферного повітря відбуватиметься під час виконання зварювальних і фарбувальних робіт, переміщення сипучих мас, асфальтування та роботи ДВЗ будівельної техніки. В процесі реалізації проектних рішень в атмосферне повітря в основному надходять речовини у вигляді пилу, заліза оксиду, марганцю оксиду, азоту оксидів, вуглецю оксиду та ін.

- будівельні матеріали, які використовуватимуть при здійсненні будівельно-монтажних робіт, повинні мати документи про радіаційну якість, що надаються постачальниками будматеріалів;

-відповідно ДБН В.1.1-31:2013 «Захист територій, будинків і споруд від шуму» рівень шуму від роботи техніки не повинен перевищувати нормативний максимальний рівень звуку 55 дБА з 8 до 22 години.

У період функціонування проектного об'єкту вплив на стан навколишнього середовища у розрізі окремих складових ймовірний на – атмосферне повітря, ґрунти, водні ресурси, соціальне-економічне середовище села.

Забезпечити планування території для належного відведення дощових та талих вод з метою недопущення забруднення прилеглих територій, ґрунтів та водних об'єктів.

Слід зазначити, що видобування підземних вод для задоволення питних, санітарно-гігієнічних та господарських потреб зі свердловин регулює не єдиний нормативно-правовий акт, а декілька. Зокрема, Водний та Податковий кодекси України, Закон України від 10.01.02 р. № 2918-III «Про питну воду та питне водопостачання», постанова КМУ від 13.03.02 р. № 321 «Про затвердження Порядку видачі дозволів на спеціальне водокористування та внесення змін до постанови Кабінету Міністрів України від 10 серпня 1992 р. № 459». У разі використання підземних вод видача дозволу на спеціальне водокористування здійснюється за клопотанням водокористувача з обґрунтуванням потреби у воді, погодженим з центральним органом виконавчої влади, що реалізує

державну політику у сфері геологічного вивчення та раціонального використання надр. Крім того, якщо зі свердловини видобувається вода в обсязі більше ніж 300 кубічних метрів на добу, суб'єкт господарювання має отримати й дозвіл на користування надрами.

Період експлуатації характеризується утворенням виробних відходів та відходів обслуговування підприємства. Умовно відходи можна розділити на відходи виробництва та відходи обслуговування виробництва. Планується запровадити роздільне збирання відходів. За можливості максимально використовувати відходи як вторинну сировину. При робочому проектуванні в технологічних процесах підприємства передбачити використання вторинних ресурсів, оборотних циклів речовин та енергії, мінімізацію утворення відходів.

Аналіз можливих впливів проектного об'єкту на соціальні умови проживання населення дозволяє припустити, що погіршення умов життєдіяльності місцевого населення та наднормативного погіршення екологічної обстановки району розташування ДПТ не очікується. З соціально-економічної точки зору функціонування проектного об'єкту буде мати позитивний характер, обумовлений: забезпеченням населення робочими місцями, що може призвести до зниження міграційного скорочення населення; сприянням розвитку бізнесу, наповненням бюджету, розвитком інфраструктури. Стан здоров'я населення не погіршиться.

4. Екологічні проблеми, у тому числі ризику впливу на здоров'я населення, які стосуються документа державного планування, зокрема щодо територій з природоохоронним статусом (за адміністративними даними, статистичною інформацією та результатами досліджень)

Територія розташована поза межами зон суттєвих екологічних впливів на навколишнє середовище і знаходиться у відносно сприятливих екологічних умовах.

Небезпечних природних і техногенних процесів, які на період проектного етапу могли б скласти небезпеку для населення на території села та територіях містобудівного освоєння, не виявлено.

Основними екологічними проблемами, що характерні для території села Римачі, є:

1) Атмосферне повітря:

Найбільша інтенсивність руху відмічається по магістральному автошляху та вулицях Прикордонників, Перемоги та Миру. Транзитний транспорт, який рухається по дорозі спричиняє шум, погіршує екологічний стан селища та навантажує магістральну мережу. За останні роки дана проблема навіть погіршилась, що визначається також технічним зносом рухомого складу техніки та сумнівною якістю пального.

Забруднення повітря також потенційно можливе і від об'єктів сільськогосподарського призначення.

2) Водні ресурси:

Основним джерелом забруднення водних об'єктів на території с. Римачі є поверхневий стік, який формується на території приватного сектору, громадських територій та виробничих об'єктів.

Забруднення поверхневих вод в першу чергу відбувається за рахунок обсягів скидів зливових вод, як організованих, так і по рельєфу місцевості. Все поверхнєве забруднення зливається у водотоки за рахунок незадовільного стану утримання територій водоохоронних зон, а також в прилеглих місцях будинків садибної забудови. Водоохоронна зона озера та річок на значних проміжках не визначені в натурі і використовуються для влаштування помийниць, гноярок, вбиралень, які є джерелами забруднення.

В господарському комплексі села використовуються як поверхневі, так і підземні води.

Відповідно до проектних рішень господарсько-питне водопостачання передбачається централізованим, що має забезпечити надійний санітарний контроль за якістю, а також за раціональним використанням питної води.

В населеному пункті відсутня централізована каналізація. Населення житлової забудови користується вигребами.

3) Земельні ресурси та ґрунтовий покрив:

Значний внесок у забруднення ґрунтового покриву припадає на зони (векторні) впливу діяльності автотранспорту.

Земельні ресурси зазнають негативного впливу від накопичень побутових відходів, значна частина яких могла б знайти застосування як

вторинна сировина. На території населеного пункту відсутні об'єкти по переробці та утилізації відходів виробництва.

Тверді побутові відходи мешканці села в основному утилізують на присадибних ділянках шляхом компостування та спалювання.

Отже, серйозною залишається проблема щодо санітарної очистки села, яка потребує негайного вирішення у найближчі часи.

5) Здоров'я населення, в значній мірі залежить від якості середовища її проживання. В цілому, чинники навколишнього середовища на 20-25% визначають стан здоров'я і знаходяться на другому місці після способу життя. За даними наукових досліджень негативні фактори, що мають вплив на здоров'я людини, за значимістю розподіляються так:

- соціальні – 37%;
- забруднення атмосферного повітря – 21%;
- медичні та біологічні – 19%;
- забруднення питної води – 13%;
- інші причини – 10%.

Це зумовлено, в першу чергу, тим, що людина споживає за добу повітря набагато більше в об'ємному відношенні, ніж води та їжі. Водночас істотні захисні бар'єри існують тільки для тих шкідливих речовин, що потрапляють до організму через шлунково-кишковий тракт, легені ж таким надійним захистом не забезпечені. Наявні в атмосферному повітрі шкідливі речовини впливають на людський організм при контакті з поверхнею шкіри або слизовою оболонкою.

Поряд з органами дихання забруднювачі вражають органи зору та нюху, а впливаючи на слизову оболонку гортані, можуть викликати спазми голосових зв'язок. У деяких випадках вплив одних з забруднюючих речовин у комбінації з іншими призводять до більш серйозних розладів здоров'я, ніж вплив кожного з них окремо. Велику роль відіграє тривалість впливу. Статистичний аналіз дозволив досить надійно установити залежність між рівнем забруднення повітря і таких захворювань, як захворювання верхніх дихальних шляхів, серцева недостатність, бронхіти, астма, пневмонія, емфізема легень, різні алергійні захворювання.

5. Зобов'язання у сфері охорони довкілля, у тому числі пов'язані із запобіганням негативному впливу на здоров'я населення, встановлені на міжнародному, державному та інших рівнях, що стосуються документа державного планування, а також шляхи врахування таких зобов'язань під час підготовки документа державного планування

З метою охорони й оздоровлення навколишнього середовища с. Римачі рекомендовано виконати ряд планувальних і технічних заходів. Намічений комплекс заходів повинен реалізовуватись через дію законів України щодо екологічного стану та санітарно- епідеміологічного контролю території, місцевого самоврядування.

Відповідно до нормативно-правової бази України прийнято ряд зобов'язань:

1) пріоритетність вимог екологічної безпеки, обов'язковість додержання екологічних стандартів, нормативів та лімітів використання природних ресурсів;

2) виконання ряду заходів, що гарантують екологічну безпеку середовища для життя і здоров'я людей, а також запобіжний характер заходів щодо охорони навколишнього природного середовища;

3) проектне спрямування на збереження просторової та видової різноманітності і цілісності природних об'єктів і комплексів;

4) узгодження екологічних, економічних та соціальних інтересів суспільства на основі поєднання міждисциплінарних знань екологічних, соціальних, природничих і технічних наук та прогнозування стану навколишнього природного середовища в рамках проведення процедури Стратегічної екологічної оцінки зміни цільового призначення земельних ділянок було обґрунтовано;

5) забезпечення загальної доступності матеріалів детального плану території та самого звіту СЕО відповідно до вимог Закону України «Про доступ до публічної інформації» шляхом надання їх за запитом на інформацію, оприлюднення на веб-сайті органу місцевого самоврядування, у тому числі у формі відкритих даних, на єдиному державному веб-порталі відкритих даних, у місцевих періодичних друкованих засобах масової інформації, у загальнодоступному місці приміщення органу місцевого самоврядування, що розкриває питання щодо гласності і демократизму при прийнятті рішень, реалізація яких впливає на стан навколишнього природного середовища, формування у населення екологічного світогляду;

6) у звіті СЕО надання інформації щодо обґрунтованого нормування впливу планової діяльності на навколишнє природне середовище;

7) компенсація шкоди, заподіяної порушенням законодавства про охорону навколишнього природного середовища;

8) оцінка ступеню антропогенної змінності територій, сукупної дії факторів, що негативно впливають на екологічну обстановку;

9) поєднання заходів стимулювання і відповідальності у справі охорони навколишнього природного середовища;

10) використання отриманих висновків моніторингу та комплексу охоронних заходів об'єкту для виконання можливостей факторів позитивного впливу на охорону довкілля.

Зобов'язання щодо охорони навколишнього природного середовища при функціонуванні проєктованого об'єкту мають передбачати наступне:

- повітря:

- отримання дозволу на викиди забруднюючих речовин в атмосферне повітря від стаціонарних джерел;

- контроль обсягів викидів забруднюючих речовин та дотримання нормативів гранично-допустимих викидів;

- використання сучасного обладнання, для забезпечення зниження забруднення атмосфери

- шумове навантаження:

- використання сучасного обладнання з низьким рівнем шуму;

- використання звуко- та віброізолюючих матеріалів для будівництва об'єктів, що є джерелами шуму і вібрації;

- поводження з відходами:

- забезпечити вчасне укладання договорів на передачу відходів спеціалізованим підприємствам;

- операції щодо збирання та тимчасового зберігання відходів здійснювати з дотриманням норм екологічної безпеки та ЗУ «Про відходи»;

- забезпечити роздільний збір відходів та їх зберігання у спеціально відведених і облаштованих місцях;

- ґрунти:

- зняття та складування у визначених місцях родючого шару ґрунту з наступним використанням для благоустрою території;

- недопущення порушення гідрологічного режиму земельних ділянок;

- дотримання екологічних вимог, установлених законодавством України, при проєктуванні, розміщенні та будівництві об'єктів;

- водні ресурси:

- здійснювати спеціальне водокористування лише за наявності дозволу;

- забезпечити організацію обліку спожитої води та кількості стічних вод;

- дотримуватись встановлених у дозволі на спеціальне водокористування лімітів забору та скидів води;

- забезпечити свердловини паспортами;

- винесення в натуру першого поясу суворого режиму зон санітарної охорони підземних джерел, встановлення меж прибережних захисних смуг та водоохоронних зон водних об'єктів, утримання в належному стані винесених в натуру зон санітарної охорони підземних джерел, встановлених прибережних захисних смуг та водоохоронних зон водних об'єктів, очисних та інших водогосподарських споруд і технічних пристроїв.

Необхідним є здійснювати невідкладні дії, пов'язані з ліквідацією наслідків аварій, які можуть спричинити погіршення якості стану довкілля.

6. Опис наслідків для довкілля, у тому числі для здоров'я населення, у тому числі вторинних, кумулятивних, синергічних, коротко-, середньо- та довгострокових (1, 3-5 та 10-15 років відповідно, а за необхідності - 50-100 років), постійних і тимчасових, позитивних і негативних наслідків

Короткочасним (тимчасовим) впливом на довкілля буде відрізнятися процес будівництва в межах території ДПТ. Довгостроковий процес експлуатації проєктованого об'єкта в екологічному відношенні необхідно мінімізувати за рахунок заходів, що забезпечать стан довкілля і здоров'я населення на безпечному рівні. При штатному режимі провадження господарської діяльності, раптових аварійних чинників впливу на довкілля та суттєвих тимчасових змін впливу по сезонах та на весь період експлуатації не очікується.

Під кумулятивним впливом розуміється сукупність впливів від реалізації планованої діяльності та інших, що існують або плануються в найближчому майбутньому видів людської діяльності, які можуть призвести до значних негативних або позитивних впливів на навколишнє середовище або соціально-економічні умови, і які б не виявилися в разі відсутності інших видів діяльності, крім самої планованої діяльності. Кумулятивні ефекти можуть виникати з незначних за своїми окремими діями факторів, які, працюючи разом протягом тривалого періоду часу поступово накопичуючись, підсумовуючись згодом в одному і тому ж районі, можуть викликати значні наслідки. Акумуляція впливів відбувається в тому випадку, коли антропогенний вплив або інші фізичні або хімічні впливи на екосистему протягом часу перевершують її можливість їх асиміляції або трансформації. Детальна оцінка кумулятивного впливу буде можлива з урахуванням даних моніторингу навколишнього середовища та проведення відповідних розрахунків.

Синергічні наслідки – сумарний ефект, який полягає у тому, що при взаємодії 2-х або більше факторів їх дія суттєво переважає дію кожного окремо компоненту. Коротко-, середньо- та довгострокові наслідків (1, 3-5, 10-15 років і більше) наразі очікуються у розрізі наслідків вторинного впливу. Ймовірним є зростання хімічного та органічного забруднення через утворення відходів виробництва, викидів і скидів. Посилення теплового острова через домінування штучних поверхонь. Умовою покращення ситуації у довгостроковій перспективі є дотримання санітарних зон, їх озеленення.

У таблиці 6.1 представлений комплексний аналіз чинників впливу на навколишнє природне середовище, які можуть бути пов'язані із реалізацією ДПТ.

Таблиця 6.1

Компонент довкілля	Наслідки первинного впливу	Наслідки вторинного впливу у коротко-, середньо- та довгостроковій перспективі
Клімат і атмосферне повітря	Збільшення викидів забруднюючих речовин та шумового забруднення у період будівництва	Збільшення викидів забруднюючих речовин та шумового забруднення може призвести до погіршення стану зоров'я населення
Підземні і поверхневі води	Інфільтрація забруднювачів під час будівництва у зв'язку із порушенням ґрунтового покриву та руйнування усталених природніх геохімічних бар'єрів	Хімічне і органічне забруднення, виснаження водних ресурсів
Біорізноманіття	Втрата біорізноманіття при забудові вільних ділянок	
Ландшафт	Антропогенізація ландшафту	
Земельні ресурси	Втрата вільних земель	
Ґрунти	Ущільнення ґрунтів, деградація ґрунтового покриву	Хімічне і органічне забруднення через утворення відходів і стоків (при відсутності каналізації)

Оцінка ймовірного впливу на довкілля

Таблиця 6.2

№ п/п	Чи може реалізація стратегії спричинити	Негативний вплив			Пом'якшення існуючої ситуації
		Так	Ймовірно	Ні	
<i>Атмосферне повітря</i>					
1	Збільшення викидів забруднюючих речовин від стаціонарних джерел?	+			
2	Збільшення викидів забруднюючих речовин?	+			

3	Погіршення атмосферного повітря?		+		
4	Появу джерел неприємного запаху ?		+		
5	Зміни повітряних потоків, вологості, температури або ж будь-які локальні чи регіональні зміни клімату?			+	
Водні ресурси					
6	Будь-які зміни якості поверхневих вод (зокрема таких як показників як температури, розчинений кисень, прозорість, але не обмежуючись ними?)			+	
7	Значне зменшення кількості вод, що використовуються для водопостачання населенню?			+	
8	Збільшення навантаження на каналізаційні системи та погіршення якості очистки стічних вод?			+	
9	Поява загроз для людей і матеріальних об'єктів, пов'язаних з водою, зокрема таких, як паводки або підтоплення?			+	
10	Зміни напрямку і швидкості течії поверхневих вод зміни обсягів води будь-якого поверхневого водного об'єкту?			+	
11	Порушення гідрологічного та гідрохімічного режиму малих річок регіону?			+	
12	Забруднення підземних водних горизонтів?			+	
Відходи					
13	Збільшення кількості утворених чи накопичених промислових відходів	+			+
14	Збільшення кількості відходів I-III класів небезпеки	+			
15	Спорудження екологічно небезпечних об'єктів поводження з відходами		+		
16	Утворення або накопичення радіоактивних відходів			+	

<i>Земельні ресурси</i>					
17	Порушення, переміщення, ущільнення ґрунтового шару?	+			
18	Будь-яке посилення вітрової або водної ерозії ґрунтів?			+	
19	Зміни в топографії або в характеристиках рельєфу?			+	
20	Появу таких загроз, як землетруси, зсуви, селеві потоки, провали землі та інші подібні загрози через нестабільність літо генної структури?			+	
<i>Біорізноманіття</i>					
21	Негативний вплив на об'єкти природно-заповідного фонду (зменшення площ, початок небезпечної діяльності, у безпосередній близькості або на їх території тощо)?			+	
22	Зміни у кількості видів рослин або тварин, їхній чисельності або територіальному представництву?			+	
23	Збільшення площ зернових культур або сільськогосподарських угідь?			+	
24	Порушення або деградацію середовищ існування диких видів тварин?			+	
25	Будь-який вплив на наявні об'єкти історико-культурної спадщини?			+	
<i>Населення та інфраструктура</i>					
26	Вплив на нинішній стан забезпечення житлом або виникнення нових потреб у житлі?			+	+
27	Суттєвий вплив на нинішню транспортну систему? Зміни в структурі транспортних потоків?		+		+
28	Необхідність будівництва нових об'єктів для забезпечення транспортних сполучень?	+			+
29	Появу будь-яких реальних або потенційних			+	

	загроз для людини?				
Екологічне управління та моніторинг					
30	Послаблення правових і економічних механізмів контролю в галузі екологічної безпеки?			+	+
31	Погіршення екологічного моніторингу?			+	+
32	Усунення наявних механізмів впливу органів місцевого самоврядування на процеси техногенного навантаження?			+	+
33	Стимулювання розвитку екологічно небезпечних галузей виробництва			+	+
Інше					
34	Підвищення використання будь-якого виду природних ресурсів?	+			
35	Суттєве вилучення будь-якого невідновного ресурсу?			+	+

7. Заходи, що передбачається вжити для запобігання, зменшення та пом'якшення негативних наслідків виконання документа державного планування

З метою охорони навколишнього природного середовища детальним планом території передбачено виконати ряд планувальних та технічних заходів. Комплекс заходів із запобігання наслідків повинен бути виконаний через дію законів України щодо екологічного стану та санітарно-епідеміологічного контролю території та виконання заходів, передбачених державними, обласними, районними цільовими програмами щодо охорони навколишнього середовища.

Зважаючи на державну політику в галузі енергозбереження, забезпечення екологічної безпеки, раціонального використання природних ресурсів, при будівництві об'єктів доцільно максимально повно використовувати сучасні високоефективні енергозберігаючі технології та матеріали, інженерне обладнання з високим коефіцієнтом корисної дії тощо. Запропоновані заходи складаються з тих, що були визначені в процесі розроблення проекту містобудівної документації і рекомендацій, що виникли в результаті виконання СЕО.

Для запобігання, зменшення та пом'якшення негативних наслідків передбачаються наступні заходи (враховуючі найбільшу інтенсивність впливу

на довкілля при будівництві планованого об'єкту, більша частина їх стосується саме періоду будівництва):

- організація місць тимчасового селективного накопичення відходів з урахуванням їх фізико-хімічних властивостей з дотриманням екологічних, санітарних, протипожежних вимог;

- врахування підходів у сфері поводження з відходами, визначених національною стратегією управління відходами в Україні до 2030 року, затвердженою розпорядженням Кабінету Міністрів України від 08.11.2017 № 820-р.

- влаштування спеціальних майданчиків з установкою закритих металевих контейнерів для збору побутових відходів та їх своєчасне вивезення; передбачаються окремі контейнери для скла, пластмаси, паперу, металевих банок та харчових відходів;

- своєчасне вивезення відходів, що утворюються на будівельних роботах та при експлуатації планованого об'єкту з наступним розміщенням та переробкою відходів спеціалізованими організаціями;

- застосування на будівництві проектного об'єкту технічно справних машин і механізмів з відрегульованою паливної арматурою, яка виключає втрати паливно-мастильних матеріалів;

- всі працюючі на будмайданчику машини з двигунами внутрішнього згоряння в обов'язковому порядку будуть перевірені на токсичність вихлопних газів;

- заборонена робота механізмів, задіяних на майданчику будівництва, вхолосту;

- заправка транспортних засобів, вантажопідійомних і інших машин, виконання робіт по ремонту і технічному обслуговуванню будівельної техніки буде проводитися тільки в спеціально обладнаних місцях за межами території будівництва;

- стоянки особистого, вантажного і спеціального автотранспорту на будівельному майданчику не передбачені;

- при виконанні робіт не застосовуються машини і механізми, що створюють підвищений рівень шуму;

- обмеження користування механізмами і пристроями, що виробляють вібрацію і сильний шум тільки денною зміною;

 - забороняється застосування гучномовного зв'язку;

 - забезпечення організованої схеми поверхневого водовідведення;

- влаштування очисних споруд господарсько-побутових стічних вод, вивезення очищених стічних вод у встановлені місця;

 - проведення робіт строго в межах відведеної території;

- зняття ґрунтового-рослинного шару з обґрунтованою величиною шару з площ, які забудовуються; подальше складування, збереження та перенесення знятого ґрунту на порушені або малопродуктивні земельні ділянки, відповідно до робочого проекту землеустрою

 - благоустрій та озеленення території;

 - захист дерев, що знаходяться на проектній території та поряд з нею;

- раціональне використання водних ресурсів;
- утримання в належному стані облаштованого покриття території проєктованого об'єкту.

8. Обґрунтування вибору виправданих альтернатив, що розглядалися, опис способу, в який здійснювалася стратегічна екологічна оцінка

Альтернативним варіантом є відмова від запланованої діяльності, так званий «нульовий варіант» без впровадження проєктних рішень. При виборі даного варіанту с. Римачі позбудеться нового потенційного забруднювача атмосферного повітря, користувача водними ресурсами та джерела утворення відходів.

В той же час, відмова від реалізації планованої діяльності призведе до неможливості збільшення виробничих потужностей міста та реалізації програми розвитку економіки регіонів України, позбавить місцеве населення можливості працевлаштування на новостворені робочі місця.

Вибір «нульової альтернативи» не призведе до змін навколишнього природного середовища, за умови подальшого невикористання земельних ділянок, показники якості довкілля прогнозовано залишаться на рівні наведених у матеріалах даного Звіту.

При затвердженні документа державного планування планована діяльність не призведе до утворення безповоротних втрат (наслідків) для довкілля чи здоров'я населення.

Проєктований об'єкт не відноситься до об'єктів підвищеної небезпеки. Прогнозовані напрямки впливу провадження планованої діяльності на довкілля та здоров'я населення наведені в матеріалах даного Звіту.

Основним критерієм під час стратегічної екологічної оцінки проєкту містобудівної документації є її відповідність державним будівельним нормам, санітарним нормам і правилам України, законодавству в сфері охорони навколишнього природного середовища.

При здійсненні стратегічної екологічної оцінки було проаналізовано природні умови території, включаючи характеристику кліматичних умов, поверхневих водних систем, ландшафтів (рельєф, ґрунти, рослинність та ін.), розглянуто гідрогеологічні особливості території та інших компонентів довкілля, природні ресурси з обмеженим режимом їх використання, в тому числі водоспоживання та водовідведення, забруднення атмосферного середовища; оцінено можливі зміни в природних та антропогенних екосистемах; проаналізовано склад ґрунтів, рівні залягання підземних вод; розглянуто способи ліквідації наслідків планованої діяльності.

Основні проблеми здійснення СЕО:

- відсутність або обмежений доступ до розрізнених даних на рівні населеного пункту з основних проблемних питань (охорона довкілля, охорона здоров'я тощо);

- інституційні та організаційні труднощі;
- відсутність на даному етапі вихідних даних для характеристики прогнозного забруднення довкілля, що унеможливорює виконання орієнтовних кількісних характеристик за певними напрямками діяльності.

9. Заходи, передбачені для здійснення моніторингу наслідків виконання документа державного планування для довкілля, у тому числі для здоров'я населення

Система моніторингу довкілля – це система спостережень, збирання, оброблення, передавання, збереження та аналізу інформації про стан довкілля, прогнозування його змін і розроблення науково-обґрунтованих рекомендацій для прийняття рішень про запобігання негативним змінам стану довкілля та дотримання вимог екологічної безпеки.

Екологічний та соціальний моніторинг для об'єктів забудови буде здійснюватися з метою забезпечення неухильного дотримання вимог законодавства під час їх будівництва і експлуатації та втілення всіх заходів щодо мінімізації ймовірних впливів та наслідків на навколишнє природне та соціальне середовище.

Загальною метою моніторингу екологічних та соціальних аспектів даного проєкту є забезпечення/гарантування того, що всі заходи пом'якшення та мінімізації впливів та наслідків успішно втілюються та вони є ефективними та достатніми.

Екологічний та соціальний моніторинг також передбачає своєчасне виявлення нових проблем та питань, що викликають занепокоєння. Моніторинг має відбуватись на декількох рівнях та передбачати можливі екологічні загрози та/або виявляти під час його здійснення впливи, що не були передбачені раніше.

Програма екологічного моніторингу буде працювати під час будівництва та експлуатації об'єкту. Вона складається із переліку дій та заходів, кожний із яких має певну мету та ключові індикатори та критерії для оцінки.

Постійний моніторинг буде здійснюватися під час всього життєвого циклу об'єкту: будівництво - експлуатація - виведення із експлуатації.

Моніторинг включає, але не обмежується наступними етапами:

1. Вибір параметрів навколишнього природного та соціального середовища для певних аспектів;
2. Встановлення ключових параметрів моніторингу;
3. Візуальний огляд;
4. Регулярний відбір зразків/проб та їх дослідження;
5. Регулярні опитування та зустрічі із громадою, яка потенційно потрапляє в зону впливу об'єкту планованої діяльності;
6. Аналіз інформації, що була отримана під час моніторингу та за необхідності розробка комплексу заходів, що усувають або максимально пом'якшують вплив об'єкту на навколишнє природне та соціальне середовище.

7. Регулярний перегляд (не менше одного разу на рік) програми моніторингу та її коригування в разі необхідності.

Внутрішній моніторинг

Власник земельної ділянки є відповідальним за дотримання екологічних та соціальних вимог під час будівельних робіт.

Зовнішній моніторинг та оцінка

Передбачається виконання зовнішнього моніторингу об'єкту силами органів державного нагляду (територіальні органи Державної екологічної інспекції України, Держпродспоживслужби України та Держпраці), місцевого самоврядування та місцевих громадських об'єднань, представниками кредиторів та інвесторів, в т.ч. залученими аудиторськими компаніями.

10. Опис ймовірних транскордонних наслідків для довкілля, у тому числі для здоров'я населення (за наявності)

Даний розділ не розглядається, так як транскордонний вплив не передбачається.

11. Резюме нетехнічного характеру інформації

Метою стратегічної екологічної оцінки Детального плану території є необхідність оцінювання наслідків виконання документів державного планування, сприяння сталому розвитку шляхом забезпечення охорони навколишнього природного середовища, безпеки життєдіяльності та охорони здоров'я населення, а також інтегрування екологічних вимог під час розроблення та затвердження документів державного планування з врахуванням сучасного стану території, деталізації архітектурно-планувальних рішень раніше розробленої містобудівної документації.

Підставою для розроблення детального плану території для розміщення та експлуатації основних, підсобних і допоміжних будівель та споруд підприємств переробної, машинобудівної та іншої промисловості у с. Римачі Вишнівської ТГ Ковельського району Волинської області, є Рішення Вишнівської сільської ради Ковельського району Волинської області від 15 липня 2022 року 22/50. Проект ДПТ розроблено з метою ефективного використання земельного фонду, забезпечення ефективного використання земель, залучення додаткових коштів у місцевий бюджет для реалізації програм соціально-економічного розвитку та для економії коштів місцевого бюджету.

На момент проектування територія не загосподарьована.

У звіті про стратегічну екологічну оцінку документа державного планування проведено оцінку наслідків виконання детального плану території на навколишнє природне середовище, у тому числі для здоров'я населення та зобов'язань у сфері охорони довкілля і заходів, що передбачається вжити для запобігання, зменшення та пом'якшення негативних наслідків виконання документа державного планування, а також заходів щодо моніторингу цих наслідків.

На основі статистичної інформації, адміністративних даних, результатів досліджень було охарактеризовано поточний стан довкілля населеного пункту, території проектування, стан довкілля та умови життєдіяльності населення на територіях, що ймовірно зазнають впливу внаслідок виконання документа державного планування.

Стан навколишнього природного середовища території, що розглядається, характеризується як задовільний.

В результаті планованої діяльності не будуть помітно порушені стан довкілля, умови життєдіяльності населення та стан його здоров'я на територіях, які зазнають впливу планованого будівництва.

Наслідки для навколишнього природного середовища, що ймовірно будуть проявлятися внаслідок виконання проектних рішень полягають в забрудненні атмосферного повітря внаслідок будівництва, реконструкції та експлуатації проєктованих та існуючих будівель зі створенням стаціонарних джерел викидів забруднювальних речовин, впливі на водне та ґрунтове середовище, зберіганні твердих побутових та промислових відходів, утворенні забруднених стічних вод, акустичному забрудненні довкілля внаслідок роботи технологічного устаткування, вентиляційних систем, проїзду транспорту, будівельних роботах.

В цілому відзначається позитивний вплив запланованої діяльності на соціальні умови та задоволення потреб місцевого населення.

При проєктовній діяльності передбачається реалізація природоохоронних заходів на стадіях будівельно-монтажних робіт та експлуатації об'єкту для запобігання, зменшення та пом'якшення негативних наслідків, а також проведення моніторингових досліджень у відповідності з чинним законодавством.

Транскордонний вплив не передбачається.

12. Список посилань із зазначенням джерел, що використовуються для описів та оцінок, що містяться у звіті з оцінки впливу на довкілля

1. Закон України “Про охорону навколишнього природного середовища ” від 25 червня 1991 року, № 1264-ХІІ (з послідуочими змінами і доповненнями);
2. Закон України “Про охорону атмосферного повітря” від 16 жовтня 1992 року, № 2707-ХІІ (з послідуочими змінами і доповненнями);
3. Закон України “Про забезпечення санітарного й епідемічного благополуччя населення “ від 24.02.1994, № 4004-ХІІ (з послідуочими змінами і доповненнями) ;
4. Закон України “Про оцінку впливу на довкілля”;
5. Закон України “Про стратегічну екологічну оцінку”;
6. Водний кодекс України;
7. Земельний кодекс України; стратегічну екологічну оцінку
8. Постанова Кабінету Міністрів України від 13 грудня 2001р., №1655 “Про затвердження Порядку ведення державного обліку в галузі охорони атмосферного повітря” (із змінами, внесеними згідно з постановою КМ № 769 від 16.06.2004р.);
9. Постанова Кабінету Міністрів України від 28 грудня 2001р., № 1780 “Про затвердження Порядку розроблення та затвердження нормативів граничнодопустимих викидів забруднюючих речовин із стаціонарних джерел” (із змінами, внесеними згідно з постановою КМ № 769 від 16.06.2004р.);
10. Постанова Кабінету Міністрів України від 29 листопада 2001р., № 1598 “Про затвердження переліку найбільш поширених і небезпечних забруднюючих речовин, викиди яких в атмосферне повітря підлягають регулюванню”;
11. Порядок проведення громадських слухань у процесі оцінки впливу на довкілля, затверджений постановою Кабміну від 13.12.2017 р. № 989;
12. Постанова Кабміну України від 13.12.2017 р. № 1026 «Про затвердження Порядку передачі документації для надання висновку з оцінки впливу на довкілля та фінансування оцінки впливу на довкілля та Порядку ведення Єдиного реєстру з оцінки впливу на довкілля»;
13. Наказ Міністерства екології та природних ресурсів України № 286 від 30.07.2001 (з послідуочими змінами), зареєстрований в Міністерстві юстиції України 15 серпня 2001 р. за № 700/5891. „Про затвердження Порядку визначення величин фонових концентрацій забруднювальних речовин в атмосферному повітрі”;
14. Державні санітарні правила планування та забудови населених пунктів, затвержені наказом МОЗ України від 19.06.1996 р. № 173, який зареєстровано в Мін'юсті України 24.07.1996 за № 379/1404;
15. Гранично допустимі концентрації хімічних і біологічних речовин в атмосферному повітрі населених місць, затвержені т.в.о. головного державного санітарного лікаря України від 03.04.2015 р.;

16. Орієнтовно безпечні рівні впливу (ОБРВ) забруднюючих речовин в атмосферному повітрі населених місць, затверджені постановою головного державного санітарного лікаря від 15.04.2013 №9 (ГН 2.2.6-184-2013);
17. ДБН Б.2.2-12:2019 “Планування і забудова територій”;
18. Предельно-допустимые концентрации (ПДК) и ориентировочно безопасные уровни воздействия (ОБУВ) загрязняющих веществ в атмосферном воздухе населенных мест.: Киев, 1996г.;
19. ДСТУ-Н Б В.1.1-27:2010 «Будівельна кліматологія»;
20. ДБН В.2.5-74:2013 “Водопостачання. Зовнішні мережі та споруди”;
21. ДБН В.2.5-75:2013 “Каналізація. Зовнішні мережі та споруди”;
22. ДБН В.2.5-64:2012 “Внутрішній водопровід та каналізація”;
23. Наказ Міністерства житлово-комунального господарства України від 30.07.2010 року № 259 ”Про затвердження Правил визначення норм надання послуг з вивезення побутових відходів” зареєстрованого в Міністерстві юстиції України 29.09.2010 р. № 871/18166;
24. ДК 005-96. Державний класифікатор відходів. – Київ: Держстандарт України, 1996;
25. ДСанПіН 2.2.4-171-10 „Гігієнічні вимоги до води питної, призначеної для споживання людиною”;
26. ДБН В.1.1-31:2013 ”Захист територій, будинків і споруд від шуму”;
27. ДСН 3.3.6.037-99 ”Санітарні норми виробничого шуму, ультразвуку та інфразвуку”
28. ДСТУ-Н Б В.1.1-35:2013 «Настанова з розрахунку рівнів шуму в приміщеннях і на територіях»;
28. ДСТУ-Н Б.В.1.1-33:2013 «Настанова з розрахунку та проектування захисту від шуму сельбищних територій»



**ВОЛИНСЬКА ОБЛАСНА ДЕРЖАВНА АДМІНІСТРАЦІЯ
УПРАВЛІННЯ ЕКОЛОГІЇ ТА ПРИРОДНИХ РЕСУРСІВ**

Київський майдан, 9, м. Луцьк, 43027, тел./факс. (0332) 740132, e-mail: eco@voleco.voladm.gov.ua,
код ЄДРПОУ 38740786

№ _____

на № 1680/05-38/2-22 від 01.11.2022

Вишнівська сільська рада
вул. Незалежності, 80 а
с. Вишнів, Ковельський район

Про надання зауважень та пропозицій
до заяви про визначення обсягу
стратегічної екологічної оцінки

На виконання статті 8 Закону України «Про стратегічну екологічну оцінку» (далі - Закон) та за результатами розгляду заяви Вишнівської сільської ради від 01.11.2022 № 1680/05-38/2-22 щодо визначення обсягу стратегічної екологічної оцінки детального плану території для розміщення та експлуатації основних, підсобних допоміжних будівель та споруд підприємств переробної, машинобудівної та іншої промисловості у с. Римачі Вишнівської територіальної громади Ковельського району Волинської області, управління екології та природних ресурсів обласної державної адміністрації надає зауваження та пропозиції до заяви про визначення обсягу стратегічної екологічної оцінки.

У документі державного планування (далі - ДДП) необхідно:
провести аналіз поточного стану довкілля села Римачі Ковельського району;

окреслити основні екологічні проблеми даного населеного пункту, а також визначити заходи щодо їх вирішення;

зазначити інформацію щодо наявних, поблизу та на території планованої діяльності, природоохоронних територій та можливого впливу на них від реалізації ДДП;

здійснити опис факторів довкілля (грунти, водні ресурси, атмосферне повітря, кліматичні фактори, флора і фауна, ландшафт, тощо), які ймовірно зазнають впливу при реалізації ДДП;

передбачити заходи для запобігання, зменшення та пом'якшення можливих негативних наслідків від реалізації ДДП;

зазначити інформацію про прийняті рішення щодо інженерного забезпечення населеного пункту (водопостачання, каналізування, теплопостачання, санітарне очищення тощо) та вказати інформацію з обґрунтуванням щодо альтернативних варіантів, які розглядалися (у разі наявності таких);



Сертифікат 58E2D9E7F900307B04000000A083320076469700
Підписувач Кухарик Валентин Іванович
Дійсний з 19.07.2021 0:00:00 по 18.07.2023 23:59:59

УПРАВЛІННЯ ЕКОЛОГІЇ ТА ПРИРОДНИХ РЕСУРСІВ



№ 2030/1.15/2-22 від 09.11.2022

проаналізувати інформацію про рівень природної та техногенної безпеки (перелік та розміщення потенційно небезпечних об'єктів (в разі наявності таких) та інших джерел виникнення надзвичайних ситуацій, площа території та кількість населення в зонах можливого впливу) та окреслити шляхи і відповідні заходи щодо запобігання виникненню надзвичайних ситуацій природного та техногенного походження від потенційно небезпечних об'єктів;

на картографічних матеріалах нанести обмеження та санітарно-захисні зони для об'єктів відповідних класів безпеки.

Відповідно до частини четвертої статті 10 та частини четвертої статті 12 Закону повідомлення щодо заяви про визначення обсягу стратегічної екологічної оцінки, повідомлення про оприлюднення проєкту документа державного планування та звіту про стратегічну екологічну оцінку публікується у друкованих засобах масової інформації (не менш як у двох), визначених замовником, та розміщуються на офіційному веб-сайті замовника. Замовник забезпечує розміщення повідомлення та доступ до проєкту документу державного планування і звіту про стратегічну екологічну оцінку протягом усього строку громадського обговорення, визначеного відповідно до частини шостої цієї статті.

Повідомлення про оприлюднення проєкту документа державного планування та звіту про стратегічну екологічну оцінку повинно містити інформацію, наведену в частині п'ятій статті 12 Закону.

Згідно листа Мінприроди України від 07.06.2019 №5/3-10/6122 щодо необхідності дотримання вимог частини першої статті 13 Закону, проєкт документа державного планування, звіт про стратегічну екологічну оцінку та повідомлення про оприлюднення цих документів замовник подає (на паперових носіях та в електронному вигляді) до центрального органу виконавчої влади, що реалізує державну політику у сфері охорони навколишнього природного середовища (на адресу електронної пошти: stenas@menr.gov.ua) та центрального органу виконавчої влади, що реалізує державну політику у сфері охорони здоров'я.

Звертаємо вашу увагу, що повідомлення про оприлюднення проєкту документа державного планування та звіту про стратегічну екологічну оцінку (підписаного уповноваженою на це посадовою особою замовника) необхідно направляти одночасно з розміщенням його у друкованих засобах інформації.

Також, звертаємо вашу увагу на необхідність неухильного дотримання вимог чинного законодавства України, в тому числі Закону України «Про стратегічну екологічну оцінку».

Начальник

Валентин КУХАРИК

ЗАЯВА ПРО ВИЗНАЧЕННЯ ОБСЯГУ СТРАТЕГІЧНОЇ ЕКОЛОГІЧНОЇ ОЦІНКИ ДЕТАЛЬНОГО ПЛАНУ ТЕРИТОРІЇ ДЛЯ РОЗМІЩЕННЯ ТА ЕКСПЛУАТАЦІЇ ОСНОВНИХ, ПІДСОБНИХ ДОПОМІЖНИХ БУДІВЕЛЬ ТА СПОРУД ПІДПРИЄМСТВ ПЕРЕРобНОЇ, МАШИНОБУДІВНОЇ ТА ІНШОЇ ПРОМИСЛОВОСТІ У С. РИМАЧІ ВИШНІВСЬКОЇ ТТ КОВЕЛЬСЬКОГО РАЙОНУ ВОЛИНСЬКОЇ ОБЛАСТІ.

1. Інформація про замовника SEO:

Вишнівська сільська рада
44351, Волинська обл., Ковельський р-н,
село Вишнів, вул. Незалежності, будинок 80А.

2. Вид та основні цілі документа державного планування (ДПН) та його зв'язок з іншими ДПН:

Документація державного планування проекту Детального плану території для розміщення та експлуатації основних, підсобних допоміжних будівель та споруд підприємств переробної, машинобудівної та іншої промисловості у с. Римачі Вишнівської ТТ Ковельського району Волинської області є документальною з просторового планування на місцевому рівні.

Підставою для розроблення Детального плану території для розміщення та експлуатації основних, підсобних допоміжних будівель та споруд підприємств переробної, машинобудівної та іншої промисловості у с. Римачі Вишнівської ТТ Ковельського району Волинської області є рішення Вишнівської сільської ради №22/50 від 15.07.2022 року «Про надання дозволу на розробку проекту детального плану території».

У відповідності до Закону України «Про регулювання містобудівної діяльності», детальний план території (ДПН) – містобудівна документація, що визначає планувальну організацію та розвиток території. Детальний план території може виконуватись для ділянок в межах населених пунктів або поза межами населених пунктів.

Детальний план території розробляється з метою визначення планувальної організації і функціонального призначення, просторової композиції і параметрів забудови та ландшафтної організації кварталу, мікрорайону, іншої частини території населеного пункту, призначених для комплексної забудови чи реконструкції, та підлягає стратегічній екологічній оцінці.

При розробленні детального плану території враховується генеральний план населеного пункту, схема планування Любомльського району, схема планування Волинської області, стратегія просторового розвитку території, показники економічного, демографічного,

рішення охоплюють усі види діяльності, які провадяться або проваджено яких заплановане в перспективі на території ділянки. Проектні рішення архітектурно-планувальної організації та потреби територіального розвитку обумовлюються в тому числі завданням на розроблення детального плану території.

Проект визначає територіальні (просторові) умови для реалізації видів діяльності або об'єктів, щодо яких законодавством передбачено здійснення процедури оцінки впливу на довкілля, в частині дотримання планувальних обмежень (санітарно-захисних зон, охоронних зон, природоохоронних зон), а також в частині дотримання режимів господарської діяльності в їх межах, які визначені законодавством України та низкою нормативно-правових актів та у сфері забезпечення норм санітарної гігієни та охорони навколишнього природного середовища поза територією населених пунктів. До сфери охоплення SEO детального плану території відноситься оцінка наслідків для довкілля, у тому числі для здоров'я населення, від реалізації проектних рішень.

4. Ймовірні наслідки:

а) для довкілля, у тому числі для здоров'я населення:

В ході здійснення SEO мають бути оцінені ймовірні наслідки реалізації детального плану території, зокрема, мають бути оцінені наслідки для таких компонентів довкілля:

- ґрунти;
- атмосферне повітря;
- водні ресурси;
- стан фауни, флори, біорізноманіття, землі (у тому числі вилучення земельних ділянок);
- кліматичні фактори.

А також мають бути оцінені ймовірні наслідки для здоров'я населення.

б) для території з природоохоронним статусом:

Території з природоохоронним статусом в межах проектування відсутні.

у тому числі для здоров'я населення:

Трансграничний вплив відсутній

5. Виправдані альтернативи, які необхідно розглянути, у тому числі, якщо ДПН не було затверджено:

пункту та області, як продовження поточних тенденцій щодо стану довкілля.

Оцінка ефективності вказаного альтернативного варіанту буде відображена у звіті про стратегічну екологічну оцінку.

6. Дослідження, які необхідно провести, методи і критерії, що використовуватимуться під час SEO:

Під час підготовки звіту стратегічної екологічної оцінки визначити доцільність і прийнятність планової діяльності і обґрунтування економічних, технічних, організаційних, державно-правових та інших заходів щодо забезпечення безпеки навколишнього середовища, а також оцінити вплив на навколишнє середовище в період забудови земельної ділянки, відведеної під об'єкт планової діяльності, дати прогноз впливу на оточуюче середовище, виходячи із особливостей планової діяльності з урахуванням природних, соціальних та техногенних умов.

В ході SEO проведе оцінку факторів ризику і потенційного впливу на стан довкілля, врахувати екологічні завдання місцевого рівня в інтересах ефективного та стабільного соціально-економічного розвитку населеного пункту та підвищення якості життя населення.

7. Заходи, які передбачаються розглянути для запобігання, зменшення та пом'якшення негативних наслідків виконання ДПН:

Під час проведення процедури стратегічної екологічної оцінки передбачені заходи для запобігання негативного впливу на довкілля та здоров'я населення по таких напрямках:

- охорона рослинного покриву;
- охорона атмосферного повітря;
- охорона поверхневих та підземних вод;
- охорона ґрунтів та геологічного середовища;
- заходи щодо пожежної безпеки.

Перелік проектних рішень для запобігання, зменшення та пом'якшення негативних наслідків від планової діяльності, комплекс яких включає:

- ресурсозберігаючі заходи (збереження і раціональне використання земельних та водних ресурсів, повторне їх використання та ін.);
- планувальні заходи (функціональне зо-

ля, у тому числі здоров'я населення, та прогнозовані зміни цього стану, якщо документ державного планування не буде затверджено;

3) Характеристику стану довкілля, умов життєдіяльності працюючих та населення, стану їх здоров'я на територіях, які ймовірно зазнають впливу;

4) Екологічні проблеми, у тому числі ризики впливу на здоров'я працюючих та населення, які спослуготяться документа державного планування, зокрема щодо території з природоохоронним статусом;

5) Зобов'язання у сфері охорони довкілля, у тому числі пов'язані з запобіганням негативному впливу на здоров'я працюючих та населення, встановлені на міжнародному, державному та інших рівнях, що стосуються документа державного планування, а також шляхи врахування таких зобов'язань під час підготовки документа державного планування;

6) Опис наслідків реалізації проектних рішень документа державного планування для довкілля, а також для здоров'я працюючих та населення, у тому числі кумулятивних, синергічних, позитивних і негативних наслідків;

7) Заходи, що передбачаються вжити для запобігання, зменшення та пом'якшення негативних наслідків виконання документа державного планування;

8) Обґрунтування вибору виправданих альтернатив, що розглядалися, опис способу, в який здійснювалася стратегічна екологічна оцінка, у тому числі будь-які ускладнення (недостатність інформації та технічних засобів під час здійснення такої оцінки);

9) Заходи, передбачені для здійснення моніторингу наслідків виконання документа державного планування для довкілля, у тому числі для здоров'я працюючих та населення;

10) Опис ймовірних трансграничних наслідків для довкілля, у тому числі для здоров'я працюючих (за наявності);

11) Резюме нетехнічного характеру інформації, передбаченої пунктами 1-6 цієї частини, розраховане на широку аудиторію.

Зміст звіту про стратегічну екологічну оцінку визначається змістом та характером проектних рішень з урахуванням сучасних знань і методів оцінювання.

Обласні органи виконавчої влади, що реалізують державну політику у сфері охорони навколишнього природного середовища та реалізують державну політику у сфері охорони атмосферного повітря (за наявності) повинні

ймовірні наслідки реалізації детального плану території, зокрема, мають бути оцінені наслідки для таких компонентів довкілля:

- ґрунти;
- атмосферне повітря;
- водні ресурси;
- стан фауни, флори, біорізноманіття, землі (у тому числі вилучення земельних ділянок);
- кліматичні фактори.

А також мають бути оцінені ймовірні наслідки для здоров'я населення.

б) для території з природоохоронним статусом:

Території з природоохоронним статусом в межах проектування відсутні.

в) транскурдонні наслідки для довкілля, у тому числі для здоров'я населення:

Транскурдонний вплив відсутній.

5. Виправдані альтернативи, які необхідно розглянути, у тому числі, якщо ДПТ не буде затверджено:

З метою розгляду альтернативних проектних рішень та їх екологічних наслідків під час здійснення стратегічної екологічної оцінки проекту «Детальний план території для розміщення та експлуатації основних, підсобних допоміжних будівель та споруд підприємств переробної, машинобудівної та іншої промисловості у с. Римачі Вишнівської ТГ Ковельського району Волинської області» передбачається розглянути «Нульовий сценарій», без впровадження проектних змін.

У разі незатвердження документу державного планування, а саме містобудівної документації «Детальний план території для розміщення та експлуатації основних, підсобних допоміжних будівель та споруд підприємств переробної, машинобудівної та іншої промисловості у с. Римачі Вишнівської ТГ Ковельського району Волинської області» відмова від реалізації проекту призведе до неможливості розвитку економіки населеного

оцінка, у тому числі будь-які ускладнення (недостатність інформації та технічних засобів під час здійснення такої оцінки);

9) Заходи, передбачені для здійснення моніторингу наслідків виконання документа державного планування для довкілля, у тому числі для здоров'я працюючих та населення;

10) Опис ймовірних транскурдонних наслідків для довкілля, у тому числі для здоров'я працюючих (за наявності);

11) Резюме технічного характеру інформації, передбаченої пунктами 1-6 цієї частини, зрештою на широкій аудиторії.

Зміст звіту про стратегічну екологічну оцінку визначається змістом та характером проектних рішень з урахуванням сучасних знань і методів оцінювання.

Обласні органи виконавчої влади, що реалізують державну політику у сфері охорони навколишнього природного середовища та реалізують державну політику у сфері охорони здоров'я (відповідні підрозділи з питань охорони навколишнього природного середовища та з питань охорони здоров'я), у межах своєї компетенції надають у письмовій формі свої зауваження і пропозиції до «Заяви про визначення обсягу стратегічної екологічної оцінки» у строк, що не перевищує 15 днів з дня отримання такої Заяви – обов'язково.

За відсутності письмових зауважень і пропозицій протягом зазначеного строку замовник самостійно визначає обсяг досліджень та рівень деталізації інформації, що має бути включена до Звіту про стратегічну екологічну оцінку.

9. Орган, до якого подаються зауваження і пропозиції та строки їх подання:

Вишнівська сільська рада
44351, Волинська обл., Ковельський р-н, село Вишнів, вул. Незалежності, будинок 80А.
Пропозиції та зауваження подаються у строк, що не перевищує 15 днів з дня оприлюднення цієї заяви.

розглянути для запобігання, зменшення та пом'якшення негативних наслідків виконання ДПТ:

Під час проведення процедури стратегічної екологічної оцінки передбачені заходи для запобігання негативного впливу на довкілля та здоров'я населення по таких напрямках:

- охорона рослинного покриву;
- охорона атмосферного повітря;
- охорона поверхневих та підземних вод;
- охорона ґрунтів та геологічного середовища;
- заходи щодо пожежної безпеки.

Перелік проектних рішень для запобігання, зменшення та пом'якшення негативних наслідків від планової діяльності, комплекс яких включає:

- ресурсозберігаючі заходи (збереження і раціональне використання земельних та водних ресурсів, повторне їх використання та ін.);
- планувальні заходи (функціональне зонування, організація санітарно-захисних зон, озеленення території та ін.);
- охоронні заходи (моніторинг території зон впливу планової діяльності).

8. Зміст звіту про стратегічну екологічну оцінку:

Структура звіту про стратегічну екологічну оцінку буде виконуватися згідно Закону України «Про стратегічну екологічну оцінку» та Методичних рекомендацій із здійснення стратегічної екологічної оцінки документів державного планування (Наказ 296, Міністерства екології та природних ресурсів України) та згідно положень визначених статтею 11 Закону України «Про стратегічну екологічну оцінку».

Пропонується така структура Звіту із СЕО:

- 1) Зміст та основні цілі документа державного планування, його зв'язок з іншими документами державного планування;
- 2) Характеристика поточного стану довкілля

ЗАЯВА ПРО ВИЗНАЧЕННЯ ОБСЯГУ СТРАТЕГІЧНОЇ ЕКОЛОГІЧНОЇ ОЦІНКИ

Детального плану території для розміщення та експлуатації основних, підсобних допоміжних будівель та споруд підприємств переробної, машинобудівної та іншої промисловості у с. Римаці Вишнівської ТГ Ковельського району Волинської області.

1. Інформація про замовника СЕО:

Вишнівська сільська рада

44351, Волинська обл., Ковельський р-н, село Вишнів, вул. Незалежності, будинок 80А.

2. Вид та основні цілі документу державного планування (ДПП) та його зв'язок з іншими ДПП:

Документація державного планування проект Детального плану території для розміщення та експлуатації основних, підсобних допоміжних будівель та споруд підприємств переробної, машинобудівної та іншої промисловості у с. Римаці Вишнівської ТГ Ковельського району Волинської області є документом, що регулює просторове планування на місцевому рівні.

Підставою для розроблення Детального плану території для розміщення та експлуатації основних, підсобних допоміжних будівель та споруд підприємств переробної, машинобудівної та іншої промисловості у с. Римаці Вишнівської ТГ Ковельського району Волинської області є рішення Вишнівської сільської ради №22/50 від 15.07.2022 року «Про надання дозволу на розробку проекту детального плану території».

У відповідності до Закону України «Про регулювання містобудівної діяльності», детальний план території (ДПП) – містобудівна документація, що визначає планувальну організацію та розвиток території. Детальний план території може виконуватись для ділянок в межах населених пунктів або поза межами населених пунктів.

Детальний план території розробляється з метою визначення планувальної організації і функціонального призначення, просторової композиції і параметрів забудови та ландшафтної організації сучасного мікрорайону, іншої частини населеного пункту, призначених для комплексної забудови чи реконструкції, та підлягає стратегічній екологічній оцінці.

При розробленні детального плану території враховується генеральний план населеного пункту, схема планування Любомльського району, схема планування Волинської області, стратегія просторового розвитку території, доказники економічного, демографічного, екологічного, соціального розвитку відповідної території, програми розвитку інженерно-транспортної інфраструктури, охорони навколишнього середовища, охорони та збереження нерухомих об'єктів культурної спадщини та пам'яток архітектури, чинна містобудівна документація на місцевому рівні та проектна документація, інформація земельного кадастру, заяви щодо забудови та іншого використання території.

3. Інформація про те, чому мірою ДПП визначає умови для здійснення діяльності або надання дозволів, дозволяючих характеру на реалізацію видів діяльності або впливу на довкілля, у тому числі інформацію щодо визначення місцезнаходження, розміру, потужності або розміщення ресурсів:

Розроблення детального плану території передбачає формування проектних рішень на всю територію проектного ділянка. Проектні рішення охоплюють усі види діяльності, які провадяться або провадяться в яких заплановані в перспективі на території ділянки. Проектні рішення архітектурно-планувальної організації та потреби територіального розвитку обумовлюються в тому числі завданням на розроблення детального плану території.

Проект визначає територіальні (просторові) умови для реалізації видів діяльності або об'єктів, щодо яких законодавством передбачено здійснення процедур оцінки впливу на довкілля, в частині дотримання планувальних обмежень (санітарно-захисних зон, охоронних зон, природоохоронних зон), а також в частині дотримання режимів господарської діяльності в їх межах, які визначені законодавством України та низкою нормативно-правових актів та у сфері забезпечення норм санітарної гігієни та охорони навколишнього природного середовища поза територією населених пунктів. До сфери охоплення СЕО детального плану території відносяться оцінка наслідків для довкілля, у тому числі для здоров'я

населення, від реалізації проектних рішень.

4. Імовірні наслідки:

а) для довкілля, у тому числі для здоров'я населення;

В ході здійснення СЕО мають бути оцінені імовірні наслідки реалізації детального плану території, зокрема, мають бути оцінені наслідки для таких компонентів довкілля:

- ґрунти;

- атмосферне повітря;

- водні ресурси;

- стан фауни, флори, біорізноманіття, землі (у тому числі вилучення земельних ділянок);

- кліматичні фактори.

А також мають бути оцінені імовірні наслідки для здоров'я населення.

б) для території з природоохоронним статусом в межах проектування відсутні.

в) трансграничні наслідки для довкілля, у тому числі для здоров'я населення:

Транскордонні впливи відсутні.

5. Виправдані альтернативи, які необхідно розглянути, у тому числі, якщо ДПП не буде затверджено:

З метою розгляду альтернативних проектних рішень та їх екологічних наслідків під час здійснення стратегічної екологічної оцінки проекту «Детальний план території для розміщення та експлуатації основних, підсобних допоміжних будівель та споруд підприємств переробної, машинобудівної та іншої промисловості у с. Римаці Вишнівської ТГ Ковельського району Волинської області» передбачається розглянути «Нульовий сценарій», без впровадження проектних змін.

У разі незатвердження документу державного планування, а саме містобудівної документації «Детальний план території для розміщення та експлуатації основних, підсобних допоміжних будівель та споруд підприємств переробної, машинобудівної та іншої промисловості у с. Римаці Вишнівської ТГ Ковельського району Волинської області» відмова від реалізації проекту призведе до неможливості розвитку економіки населеного пункту та області, як продовження поточних тенденцій щодо стану довкілля.

Оцінка ефективності вказаного альтернативного варіанту буде відображена у Зміті про стратегічну екологічну оцінку.

6. Дослідження, які необхідно провести, методи і критерії, що використовуватимуться під час СЕО:

Під час підготовки звіту стратегічної екологічної оцінки визначити доцільність і прийнятність планової діяльності і об'єктів забудови економічних, технічних, організаційних, державно-правових та інших заходів щодо забезпечення безпеки навколишнього середовища, а також оцінити вплив на навколишнє середовище в період забудови земельної ділянки, відведеної під об'єкт планової діяльності, дати прогноз впливу на оточуюче середовище, виходячи із особливостей планової діяльності з урахуванням природних, соціальних та технологічних умов.

В ході СЕО проведуть оцінку факторів ризику і потенційного впливу на стан довкілля, врахувати екологічні завдання місцевого рівня в інтересах ефективного та стабільного соціально-економічного розвитку населеного пункту та підвищення якості життя населення.

7. Заходи, які передбачаються розглянути для запобігання, зменшення та пом'якшення негативних наслідків виконання ДПП:

Під час проведення процедури стратегічної екологічної оцінки передбачені заходи для запобігання негативному впливу на довкілля та здоров'я населення по таких напрямках:

- охорона рослинного покриву;
- охорона атмосферного повітря;
- охорона поверхневих та підземних вод;
- охорона ґрунтів та геологічного середовища;
- заходи щодо пожежної безпеки.

Перелік проектних рішень для запобігання, зменшення та пом'якшення негативних наслідків від планової діяльності, комплекс яких включено:

- ресурсозберігаючі заходи (збереження і раціональне використання земельних та водних ресурсів, повторне їх використання та ін.);

- планувальні заходи (функціональне зумовлення, організації санітарно-захисних зон, озеленення території та ін.);

- охоронні заходи (моніторинг території зон впливу планової діяльності).

8. Зміст звіту про стратегічну екологічну оцінку:

Структура звіту про стратегічну екологічну оцінку буде виконуватись згідно Закону України «Про стратегічну екологічну оцінку» та Методичних рекомендацій із здійснення стратегічної екологічної оцінки документів державного планування (Наказ 296, Міністерства екології та природних ресурсів України) та згідно положень визначених статтею 11 Закону України «Про стратегічну екологічну оцінку».

Пропонується така структура Звіту із СЕО:

1) Зміст та основні цілі документу державного планування, кого зв'язок з іншими документами державного планування;

2) Характеристика поточного стану довкілля, у тому числі здоров'я населення, та прогнозовані зміни цього стану, якщо документ державного планування не буде затверджено;

3) Характеристику стану довкілля, умов життєдіяльності працюючих та населення, стану їх здоров'я на територіях, які імовірно зазнають впливу;

4) Наявність проблеми, у тому числі ризики впливу на здоров'я працюючих та населення, які стосуються документу державного планування, зокрема щодо території з природоохоронним статусом;

5) Зобов'язання у сфері охорони довкілля, у тому числі пов'язані із запобіганням негативному впливу на здоров'я працюючих та населення, встановлені на міжнародному, державному та інших рівнях, що стосуються документу державного планування, а також шляхи врахування таких зобов'язань під час підготовки документу державного планування;

6) Опис наслідків реалізації проектних рішень документу державного планування для довкілля, а також для здоров'я працюючих та населення, у тому числі кумулятивних, синергічних, позитивних та негативних наслідків;

7) Заходи, що передбачаються якити для запобігання, зменшення та пом'якшення негативних наслідків виконання документу державного планування;

8) Обґрунтування вибору виправдані альтернатив, що розглядалися, опис способу, в який здійснювалася стратегічна екологічна оцінка, у тому числі будь-які ускладнення (недостатність інформації та технічних засобів під час здійснення такої оцінки);

9) Заходи, передбачені для здійснення моніторингу наслідків виконання документу державного планування для довкілля, у тому числі для здоров'я працюючих та населення;

10) Опис імовірних трансграничних наслідків для довкілля, у тому числі для здоров'я працюючих (за наявності);

11) Рішення технічного характеру інформації, передбаченої пунктами 1-6 цієї частини, розраховане на широку аудиторію.

Зміст звіту про стратегічну екологічну оцінку визначається змістом та характером проектних рішень з урахуванням сучасних знань і методів оцінювання.

Обласні органи виконавчої влади, що реалізують державну політику у сфері охорони навколишнього природного середовища та реалізують державну політику природного середовища та з питань охорони здоров'я, у межах своєї компетенції надають у письмовій формі свої зауваження і пропозиції до «Заяви про визначення обсягу стратегічної екологічної оцінки» у строк, що не перевищує 15 днів з дня отримання такої Заяви – обою мовою.

За відсутності письмових зауважень і пропозицій протягом зазначеного строку замовник самостійно визначає обсяг досліджень та рівень деталізації інформації, що має бути включено до Звіту про стратегічну екологічну оцінку.

9. Орган, до якого подаються зауваження і пропозиції та строки їх подання:

Вишнівська сільська рада 44351, Волинська обл., Ковельський р-н, село Вишнів, вул. Незалежності, будинок 80А.

Пропозиції та зауваження подаються у строк, що не перевищує 15 днів з дня отримання цієї заяви.



**ВИШНІВСЬКА СІЛЬСЬКА РАДА
КОВЕЛЬСЬКОГО РАЙОНУ ВОЛИНСЬКОЇ ОБЛАСТІ
22 СЕСІЯ VIII СКЛИКАННЯ**

Р І Ш Е Н Н Я

15 липня 2022 року

с. Вишнів

№22/50

**Про надання дозволу на розробку
проекту детального плану території**

Керуючись ст. 19, 21 Закону України «Про регулювання містобудівної діяльності», ст. 17 Закону України від 16.11.1992 №2780-ХІІ «Про основи містобудування», Законом України від 20.03.2018 №2354-ХІІІ «Про стратегічну екологічну оцінку», Постановою Кабінету Міністрів України від 25.05.2011 №555 «Про затвердження порядку проведення громадських слухань щодо врахування громадських інтересів під час розроблення проектів містобудівної документації на місцевому рівні», Постановою Кабінету Міністрів України від 01.09.2021 №926 «Про затвердження Порядку розроблення, оновлення, внесення змін та затвердження містобудівної документації», ст. 12, 122, 173 Земельного кодексу України, Законом України «Про землеустрій», ст. 26, 31 Закону України від 21.05.1997 №280/97-ВР «Про місцеве самоврядування в Україні», розглянувши клопотання гр. Златогорського Олега Євгенійовича №3-721 від 11.07.2022 року, враховуючи пропозиції комісії з питань будівництва, земельних відносин, екології та охорони навколишнього середовища Вишнівська сільська рада

В И Р І Ш И Л А:

1. Дати дозвіл Вишнівській сільській раді на розробку проекту детального плану території для розміщення та експлуатації основних, підсобних і допоміжних будівель та споруд підприємств переробної, машинобудівної та іншої промисловості у с. Римачі Вишнівської ТГ Ковельського району Волинської області, відповідно до державних будівельних норм, стандартів та правил, з метою продажу на земельних торгах.

2. Надати дозвіл на розробку стратегічної екологічної оцінки документу державного планування «Детальний план території для розміщення та експлуатації основних, підсобних і допоміжних будівель та споруд підприємств переробної, машинобудівної та іншої промисловості у с. Римачі Вишнівської ТГ Ковельського району Волинської області».

3. Підготовчі процедури розроблення детального плану території провести у відповідності до чинного законодавства.

4. Оприлюднити прийняте рішення про розроблення містобудівної документації шляхом розміщення прийнятого рішення через засоби масової інформації та на офіційному веб-сайті сільської ради.

5. Визначити перелік та значення індикаторів розвитку містобудівної документації.

6. Забезпечити проведення громадських слухань щодо врахування громадських інтересів відповідно до ст.21 Закону України «Про регулювання містобудівної діяльності».

7. Рекомендувати Вишнівському сільському голові замовити в організації, що має відповідну ліцензію, розробку детального плану території та подати розроблений ДПТ на затвердження сесії Вишнівської сільської ради.

8. Фінансування робіт з розроблення містобудівної документації здійснити за рахунок коштів Вишнівської сільської ради та гр. Златогорського О. Є.

9. Контроль за виконанням даного рішення покласти на постійну комісію з питань будівництва, земельних відносин, екології та охорони навколишнього середовища.

Сільський голова



Віктор СУЩИК