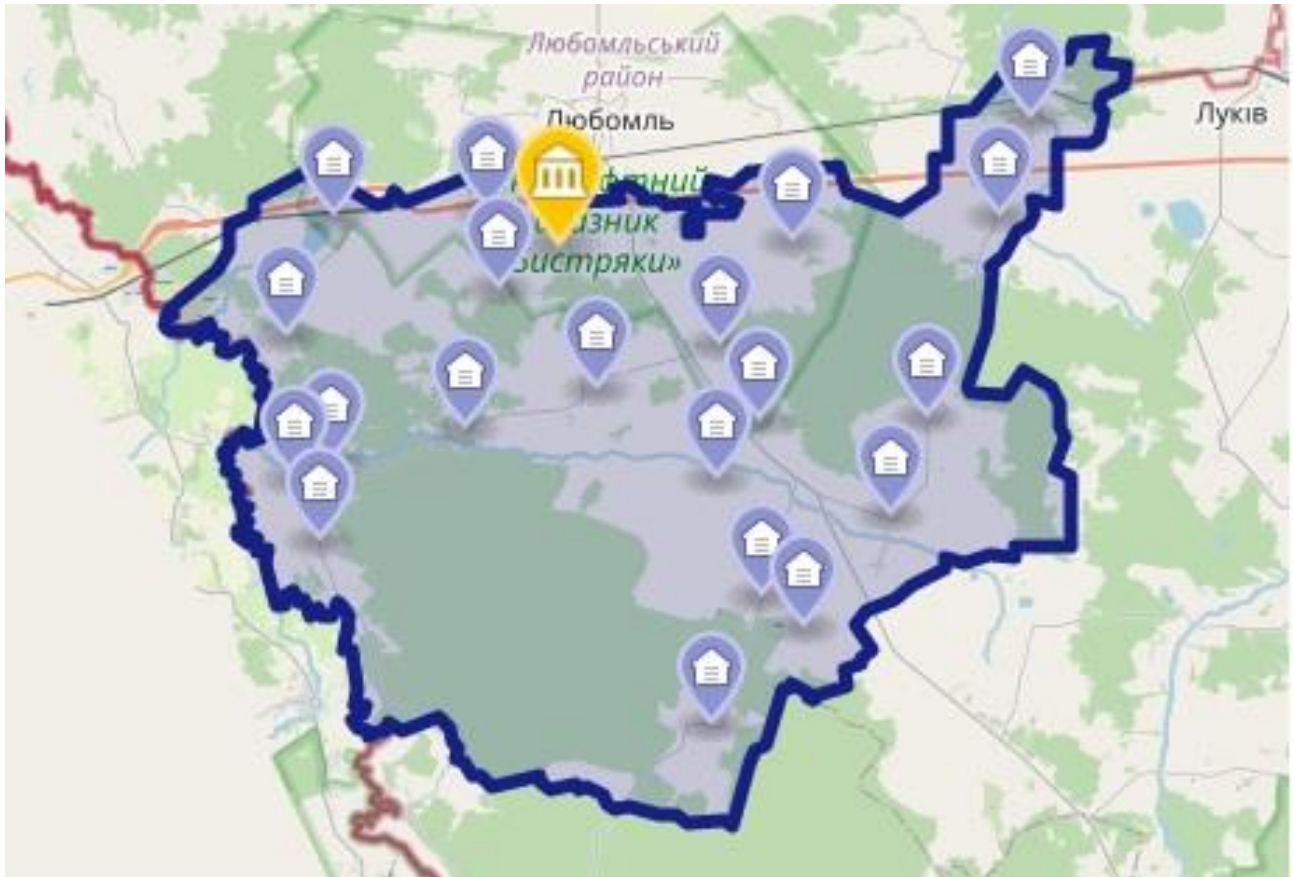




**Вишнівська
територіальна
громада**



Інформація про інвестиційний портрет Вишнівської сільської ради (Волинська область, Вишнівська сільська територіальна громада)

1510 рік – перша згадка про село Вишнів, адміністративний центр громади.
Вишнівська громада утворена 19 травня 2017 року
До складу громади входить 21 населений пункт - 7 старостинських округів.
Загальна чисельність населення – 8049.
Загальна площа Вишнівської громади – 49 847,3073 га

Голова громади Сущик Віктор Степанович.

Адміністративним центром громади є село Вишнів Ковельського району Волинської області, розташоване за 16 км. від міжнародного автопереходу з Республікою Польща «Ягодин – Дорогуськ» та на відстані 2 км від м. Любомль. На північній околиці села проходить автодорога державного значення М-07 Київ-Ковель-Ягодин (на м. Люблін). На сході – автодорога загального користування Піща-Верба-Павлівка (Т-03-02).

Вишнівська розташована в південній частині Ковельського району на кордоні України з Республікою Польща. Територія громади межує на півночі з Любомльською громадою, на сході з Луківською та Турійською громадами, на півдні — з Володимир-Волинською громадою, на заході з гмінами Дорогуськ та Дубенка Холмського повіту Люблінського воєводства Республіки Польща.

Через територію громади проходить залізнична магістраль, яка з'єднує вузлову станцію Ковель з виходом до Європи (залізнична станція Ягодин), є МАПП «Ягодин». Державний кордон України з Республікою Польща проходить вздовж річки Західний Буг, що протікає територією громади

На території громади функціонує:

- 1 Комунальне підприємство «Буг»
- 9 закладів загальної середньої освіти- 6 ліцеїв та 3 гімназії
- 7 дошкільних закладів освіти
- 2 амбулаторії загальної практики сімейної медицини

13 медичних пунктів тимчасового базування

1 ФАП

1 стоматологічний кабінет

5 будинків культури

7 сільських клубів

11 бібліотек

58 аматорських колективів, в яких беруть участь 572 особи.

1 колектив («Перевесло» Радохівського будинку культури) має звання народний.

При сільській раді створено консультативно-дорадчі органи:

Молодіжна рада та Рада ВПО.

Основні джерела доходів громади:

ПДФО;

Акцизний податок;

Місцеві податки податки і збори.

Інвестиційно - привабливі земельні ділянки

Земельна ділянка для будівництва та обслуговування будівель ринкової інфраструктури (адміністративних будинків, офісних приміщень та інших будівель громадської забудови, які використовуються для здійснення підприємницької та іншої діяльності, пов'язаної з отриманням прибутку) розміщення СТО з стоянкою
Місце розташування: с. Вишнів вул. Київська

Загальна площа: 1,25 га

Відстань до обласного центру: 120 км

Відстань до дороги М-07: 0,03 км.

Відстань до залізничної станції – 2,5 км.

Відстань до МАПП «Ягодин»: 16 км.

Кадастровий номер -
0723380400:04:001:0367



Земельна ділянка для розміщення та експлуатації об'єктів дорожнього сервісу комерційного використання (автотехобслуговування)

Місце розташування: с. Вишнів

Загальна площа: 1,1851 га

Відстань до обласного центру: 125 км

Відстань до дороги М-07: 0,03 км.

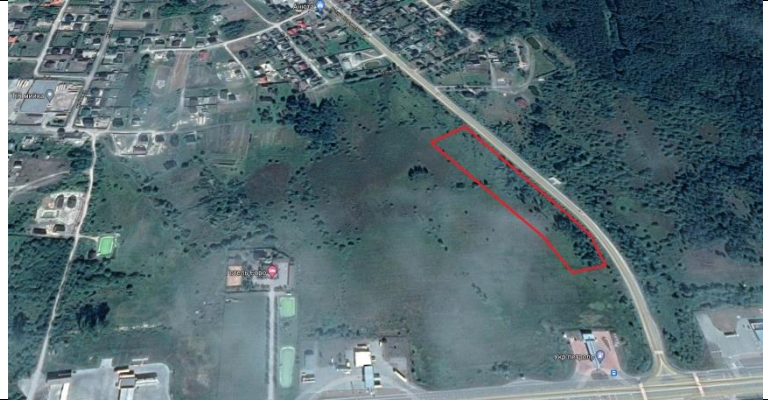
Відстань до залізничної станції – 4 км

Відстань до МАПП «Ягодин»: 16 км

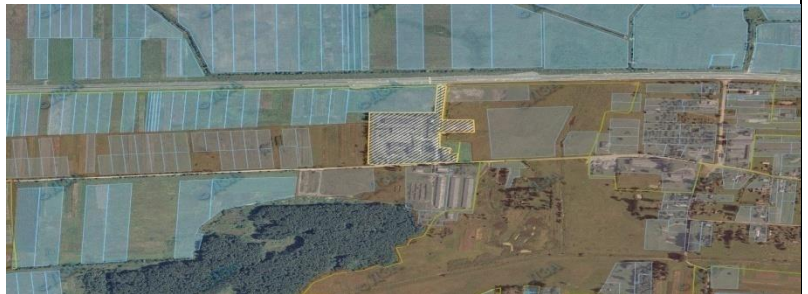
Кадастровий номер -
0723380400:01:001:0006



Земельна ділянка для будівництва багатоквартирних житлових будинків
Місце розташування: с. Вишнів
Орієнтовна площа: 1,15 га
Відстань до обласного центру: 122 км
Відстань до дороги М-07: 0,15 км
Відстань до МАПП «Ягодин»: 16 км
Відстань до залізничної станції – 1,7 км



Складські приміщення колишнього комбикормового заводу
Місце розташування: с. Вишнів
Загальна площа складських приміщень: 6000 м²
Висота: 8-12 м
Кількість поверхів: 1-2
Електрозабезпечення: 630 кВт
Наявне водопостачання з артезіанської свердловини
Загальна площа земельної ділянки: 41 100 м²
Відстань до обласного центру: 120 км
Відстань до дороги М07– 100 м.
Відстань до залізничної станції – 4 км.



**Приміщення колишнього
Штунського будинку культури**

Місце розташування: с. Штунь

Загальна площа приміщень: 1100 м²

Висота: до 6 м

Наявне водопостачання та
електрифікація споруди,
трансформатор потужністю 1000 кВт

Загальна площа складських
приміщень: 6238 м²

Відстань до обласного центру: 145 км

Відстань до дороги М-07: 9,5 км

Відстань до дороги Т-03-02: 3,5 км

Відстань до залізничної станції
Любомль – 12 км.



Вишнівська громада займає вигідне для господарської і життєвої діяльності людей географічне положення і доступність до обласного та районного центрів (автодорога М-07). Клімат Вишнівської сільської ради не має значних територіальних коливань і в цілому сприятливий для господарського освоєння території.

На території Вишнівської сільської ради функціонують приватні підприємства з виробництва с/г продукції, є природні ресурси для розвитку будівництва (пісок, глина), ґрунти - екологічно чисті. Територією громади протікає 5 річок загальною протяжністю 85,0 км. Найбільша Західний-Буг, яка протікає вздовж кордону. Ваблять до себе рибалок і річки Ягодинка, Гапа, Вижівка, Неретва. Милують око туристів своєю красою озеро Ягодинське площею 80,3 га та 14,5 га штучних водойм. Є заболочені земельні ділянки, на яких можна створювати штучні водойми для риборозведення, зеленого туризму та рекреації. Є трудові ресурси для забезпечення потреб потенційних інвесторів у промисловій та аграрній сфері, а наявність незадіяних приміщень колишніх підприємств і їх територій можна використовувати для бізнесу.

Екологічно-чиста територія, відсутність забруднюючих підприємств, наявність історичних та культурних пам'яток, збереження національних традицій та багате історичне минуле і близькість до відомих рекреаційних осередків можуть стати чудовою основою для розвитку туризму. В громаді є Моторик-парк та колоритний готельний комплекс відпочинку «Машівський Бір».

Ефективне використання наявних природних та рекреаційних ресурсів гальмується відсутністю потенційних інвесторів. Запрошуємо до співпраці.

Традиційними стали для Вишнівської громади заходи, які проводяться щорічно: «Вишневий Фестиваль», «Щедрівка й коляда в нашу хату загляда» та Дні сіл. Є комунальний заклад «Центр культури, мистецтв, естетичного виховання та спорту», тому візитівкою громади є співочі колективи клубів та будинків культури старостинських округів - аматорський фольклорний народний колектив «Перевесло» Радехівського сільського будинку культури, вокальний ансамбль «Гламурні молодички» Машівського сільського будинку культури, вокальний колектив «Берегиня», клубу с. Римачі, жіночий вокальний

ансамбль «Бережанка» клубу с. Бережці, вокальний ансамбль «Вишневий цвіт» комунального закладу «Центр культури, мистецтва, естетичного виховання та спорту», жіночий вокальний ансамбль «Ладинський зорецвіт» клубу с. Ладинь, аматорський фольклорний колектив «Терниця» Олеського сільського будинку культури, жіночий вокальний ансамбль «Забава» Хворостівського сільського будинку культури.

СИЛЬНІ СТОРОНИ:

- Достатня кількість економічно-активного населення;
- Екологічно-чисте природне середовище, наявність вільних земель та приміщень, які можливо використати для бізнесу і створення нових робочих місць;
- Сприятливі кліматичні умови для вирощування с/г культур;
- Наявність одноосібних фермерських господарств та ФОПів;
- Наявність площ території громади, вкритих лісовими насадженнями;
- Наявність умов для логістичних послуг;
- Наявність трудових ресурсів для забезпечення потреб потенційних інвесторів у промисловій та аграрній сфері;
- Наявність незадіяних приміщень колишніх підприємств і їх територій для використання бізнесом;
- Наявність природних умов для розміщення альтернативних джерел енергії,
- Наявність сировини для переробки (заморозки) екологічно-чистих фруктів та овочів;
- Наявність сформованих земельних ділянок, які можуть бути продані на земельних торгах для будівництва сухих портів, перевантажувальних терміналів;
- Наявність земельних ділянок сільськогосподарського призначення на яких можливо вирощувати ягідники, розвивати садівництво;
- Наявність робочої станції із захищеним каналом спецз'язку для виготовлення українських паспортів, та паспортів для виїзду за кордон;
- Наявність розвіданого родовища торфу урочище «Дике»;
- Наявність можливості добування «сапропелю» з озера «Ягодинське»;
- Наявність туристично привабливих об'єктів, історичних та культурних пам'яток;
- Наявність найпростіших укриттів у закладах освіти громади;
- Наявність інструментів цифровізації громади;
- Можливість виробництва альтернативних видів палива, в тому числі з використанням твердих побутових відходів;
- Можливість розміщення об'єктів відновлювальної енергетики (сонячні електростанції);
- Розвинута сфера надання соціальних та адміністративних послуг в громаді;

Можливості розвитку громади:

- перспектива будівництва Індустріального парку на території громади;
- перспектива будівництва сучасного полігону з поетапним впровадженням сучасного поводження з відходами сміттєпереробного заводу (підписаний меморандум з ПП «Гігаджоуль»)
- розвиток ягідництва (лохина, полуниця, яблука, тощо);
- організація сортування та переробки сміття;
- організація надання логістичних послуг в зв'язку з близькістю до кордону з Республікою Польща;
- створення добровільних пожежних команд на базі МПО с.Штунь;
- створення центру безпеки в с.Штунь;
- створення комунального лісогосподарського підприємства «Вишнівкомунліс» на землях сільськогосподарського призначення, які зарослі чагарниками та дрібноліссям;
- створення «Центру надання соціальних послуг»;
- створення Центру первинної медичної допомоги
- розробка Комплексного плану просторового розвитку території Вишнівської сільської ради;

- міжмуніципальне співробітництво у сфері туризму та культури;
- розвиток зеленого туризму та створення туристично-рекреаційної локації з популяризації флори, фауни, історичних та культурних родзинок шляхом розміщення по маршрутах вказівників з QR-кодами;
- впровадження системи енергоменеджменту в громаді;
- впровадження інформаційних центрів у шкільних бібліотеках громади;
- інформатизація галузі освіти, впровадження електронного документообігу, електронних класних журналів та щоденників у закладах освіти;
- автоматизація бібліотечних послуг;
- інформатизація громади;
- залучення громадян до процесів прийняття та оцінювання управлінських рішень громади шляхом широкого застосування інформаційно-комунікаційних технологій;
- розвиток інформаційної інфраструктури;
- залучення інвесторів.

Контакти Вишнівської сільської територіальної громади

Волинська область,

Ковельський р-н, с. Вишнів,

вул. Незалежності, буд. 80а

тел. (03377) 3-23-42

<https://vyshniv-rada.gov.ua/>

Email; vyshniv.lbm@gmail.com



Вишнівський сільський голова Віктор Степанович Сущик



Адмінбудівля сільської ради



Виконавчий апарат Вишнівської сільської ради



«Гламурні молодички» (Машівський сільський будинок культури)



**Аматорський колектив комунального закладу «Центр КМЕВС»
«Вишневий цвіт»**



Аматорський фольклорний народний колектив «Перевесло»



«Берегиня» (клуб с. Римачі)



«Бережанка» (клуб с. Березці)