

МОНІТОРИНГ

ступеня безбар'єрності
об'єктів фізичного
оточення та послуг для
осіб з інвалідністю



фізична
безбар'єрність

ПІДСТАВА:

**Постанова Кабінету Міністрів України від 26 травня 2021 року
№ 537 «Про затвердження Порядку проведення моніторингу
та оцінки ступеня безбар'єрності об'єктів фізичного
оточення і послуг для осіб з інвалідністю»**

ПОРЯДОК ПРОВЕДЕННЯ МОНІТОРИНГУ



Обстеження та оцінку ступеня безбар'єрності об'єктів фізичного оточення і послуг для осіб з інвалідністю проводять:

1. Міністерство розвитку громад, територій та інфраструктури України
2. Структурний підрозділ з питань містобудування та архітектури обласної військової адміністрації
3. Органи місцевого самоврядування
4. Структурні підрозділи містобудування та архітектури районних військових адміністрацій, виконавчі органи сільських, селищних, міських рад
5. Власники (балансоутримувачі), орендарі або інші управителі об'єктів
6. Громадські організації, що представляють осіб з інвалідністю (за згодою)
7. Фахівці з безбар'єрності



**ТИПИ
ОБ'ЄКТІВ, ЩО ПІДЛЯГАЮТЬ
МОНІТОРИНГУ БЕЗБАР'ЄРНОСТІ
В 2026 РОЦІ**

(визначені Мінрозвитку)

I. Громадські будівлі

- **Заклади охорони здоров'я (у т.ч. «реабілітаційні відділення»)**
- **Заклади освіти (заклади дошкільної освіти, зокрема спеціальні; заклади середньої освіти; заклади професійної та професійно-технічної освіти; заклади вищої освіти)**
- **Центри надання адміністративних послуг (ЦНАП)**
- **Центри зайнятості**
- **Ветеранські простори**
- **Будівлі надавачів соціальних послуг та соціального захисту**
- **Заклади культури (кінотеатри, театри, бібліотеки, музеї, будинки культури)**
- **Об'єкти спортивної інфраструктури (стадіони, спорткомплекси тощо)**
- **Молодіжні простори та центри**
- **Центри життєстійкості**
- **Центри ментального здоров'я**

II. Житлові будівлі

- Багатоквартирні житлові будинки
- Будівлі для тимчасового проживання ВПО та евакуйованих осіб (модульні містечка, гуртожитки тощо)
- Готелі

III. Будівлі і споруди у сфері надання послуг

- Банки
- Поштові відділення
- Супермаркети та магазини
- Кафе, ресторани
- АЗС
- Аптеки
- Заклади догляду та краси
- Торгово-розважальні центри (ТРЦ)

IV. Об'єкти транспортної інфраструктури

- Автовокзали
- Автостанції
- Залізничні вокзали
- Залізничні станції

V. Вулиці та дороги

- Вулиці, що входять до проєктів «безбар'єрні маршрути» у населених пунктах
- Вулиці, що ведуть до закладів охорони здоров'я
- Вулиці, що ведуть до закладів освіти
- Дороги державного значення, що проходять через населені пункти

VI. Зупинки громадського транспорту

- Зупинки громадського транспорту (автобус, тролейбус, маршрутне таксі)
- Зупинки трамваю

VII. Об'єкти благоустрою

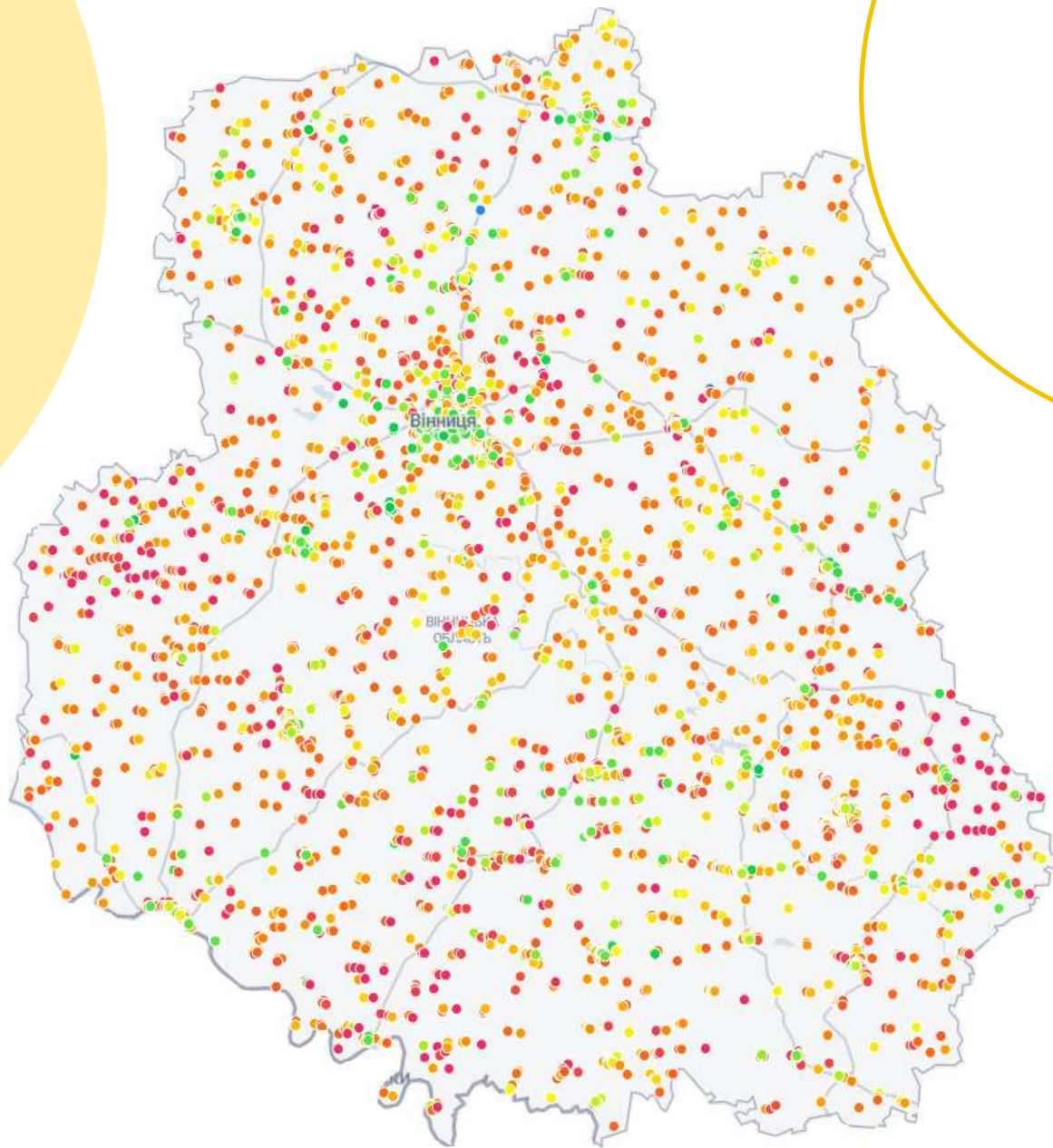
- Площі
- Парки та сквери
- Ботанічні сади
- Зоопарки
- Дитячі майданчики (у т.ч. інклюзивні)

ПОСЛІДОВНІСТЬ ДІЙ

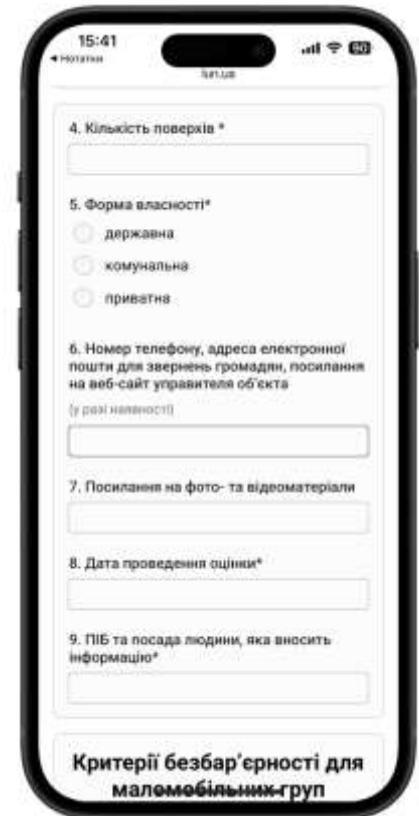
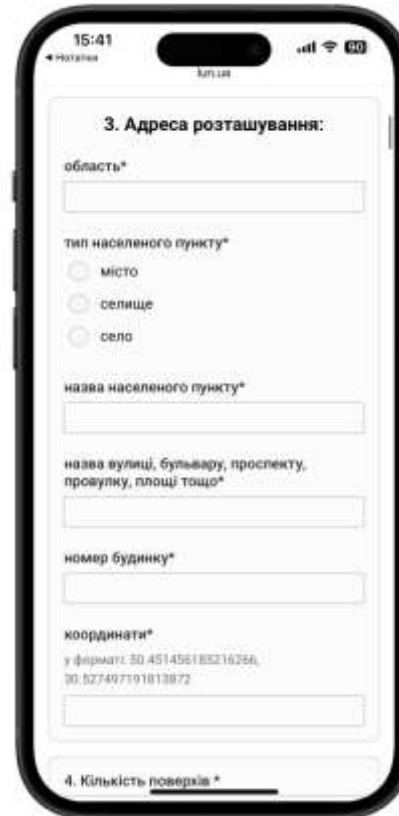
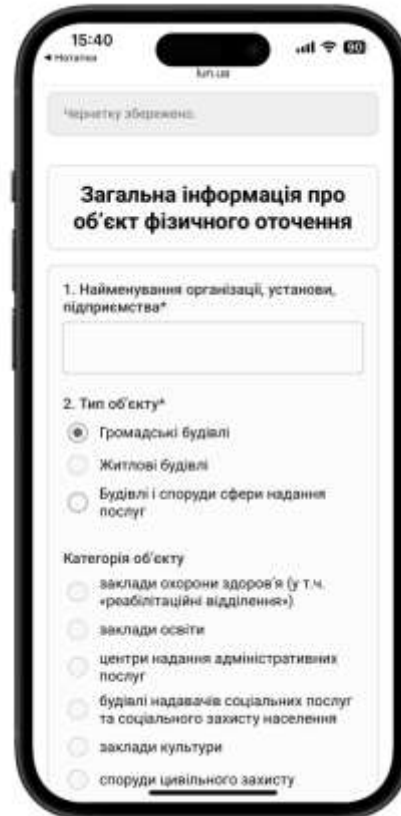
до 1 травня	Мінрозвитку визначає типи об'єктів
протягом тижня	ОМС (УОМА) інформують управителів про типи об'єктів, що підлягають оцінці
до 31 серпня	Управителі проводять оцінку ступеня безбар'єрності об'єктів
до 15 вересня	Управителі інформують ОМС (УОМА) про результати
до 30 вересня	ОМС (УОМА) узагальнюють інформацію. Подають звіт про результати обстеження обласному управлінню містобудування та архітектури
до 31 жовтня	Обласне управління містобудування та архітектури узагальнює інформацію по області та подає її до Мінрозвитку. Оприлюднює звіт на офіційному сайті
до 31 грудня	Мінрозвитку формує рейтинг ОВА. Розміщує на офіційному сайті
протягом трьох місяців після оприлюднення рейтингу	ОВА розглядає рейтинг на Раді безбар'єрності

Нанесення результатів проведення оцінки ступеня безбар'єрності на картографічну основу відповідно до методичних рекомендацій Мінрозвитку.

Всі об'єкти мають бути нанесені на Mapу безбар'єрності протягом червня-серпня або актуалізована їх оцінка ступеня безбар'єрності



Картка безбар'єрності



РЕЗУЛЬТАТИ МОНІТОРИНГУ

Місцеві органи містобудування та архітектури або органи місцевого самоврядування:

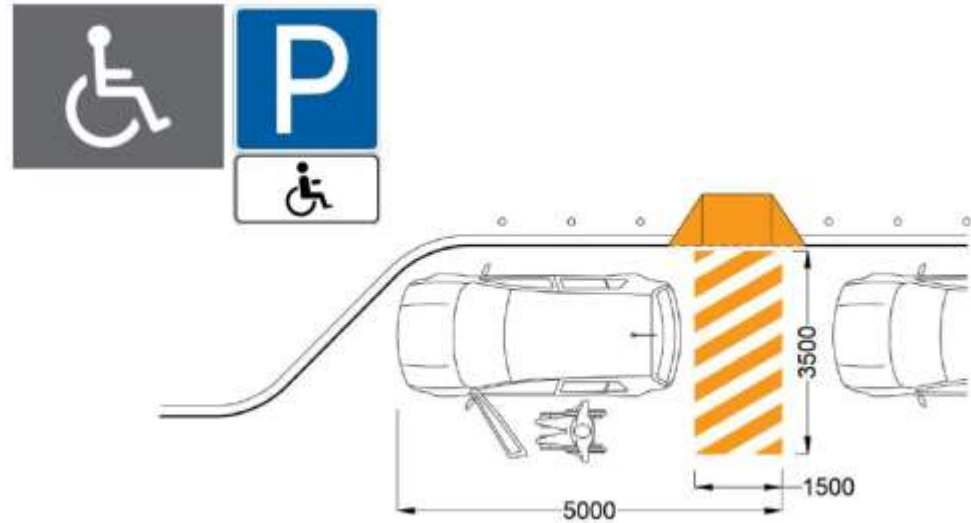
- збирають та узагальнюють інформацію про результати проведення оцінки ступеня безбар'єрності отриману від управителів
- проводять вибірккову перевірку достовірності інформації наданої управителями
- запрошує управителів, громадські організації, які представляють інтереси осіб з інвалідністю взяти участь в засіданні ради безбар'єрності або комітету доступності для розгляду результатів моніторингу
- надають пропозиції управителям об'єктів щодо забезпечення безбар'єрності об'єктів фізичного оточення
- інформують управління містобудування та архітектури ОВА про здійснення заходів по забезпеченню доступності на об'єктах
- формують перелік обстежених об'єктів фізичного оточення із зазначенням результатів оцінки ступеня безбар'єрності у форматі відкритих даних і за структурою, визначеною Мінрозвитком
- забезпечують нанесення результатів проведення оцінки ступеня безбар'єрності на картографічну основу відповідно до методичних рекомендацій Мінрозвитку щодо проведення такої оцінки
- подають управлінню містобудування та архітектури ОВА на електронних і паперових носіях звіт про результати проведення оцінки ступеня безбар'єрності
- забезпечують відкритий доступ до інформації про перелік обстежених об'єктів фізичного оточення та карти із зазначенням результатів проведеної управителями об'єктів оцінки ступеня безбар'єрності таких об'єктів на своїх офіційних веб-сайтах в окремому розділі "Безбар'єрність"
- розміщують на своїх офіційних веб-сайтах поруч із переліком обстежених об'єктів фізичного оточення та картою посилання на форму для подання звернень громадян для отримання повідомлень щодо недостовірності даних про результати оцінки ступеня безбар'єрності

ПРИКЛАДИ

як вимірювати відповідність окремих елементів конструкцій будівель щодо вимог ДБН В.2.2-40:2018 «Інклюзивність будівель та споруд. Основні положення»

Паркування

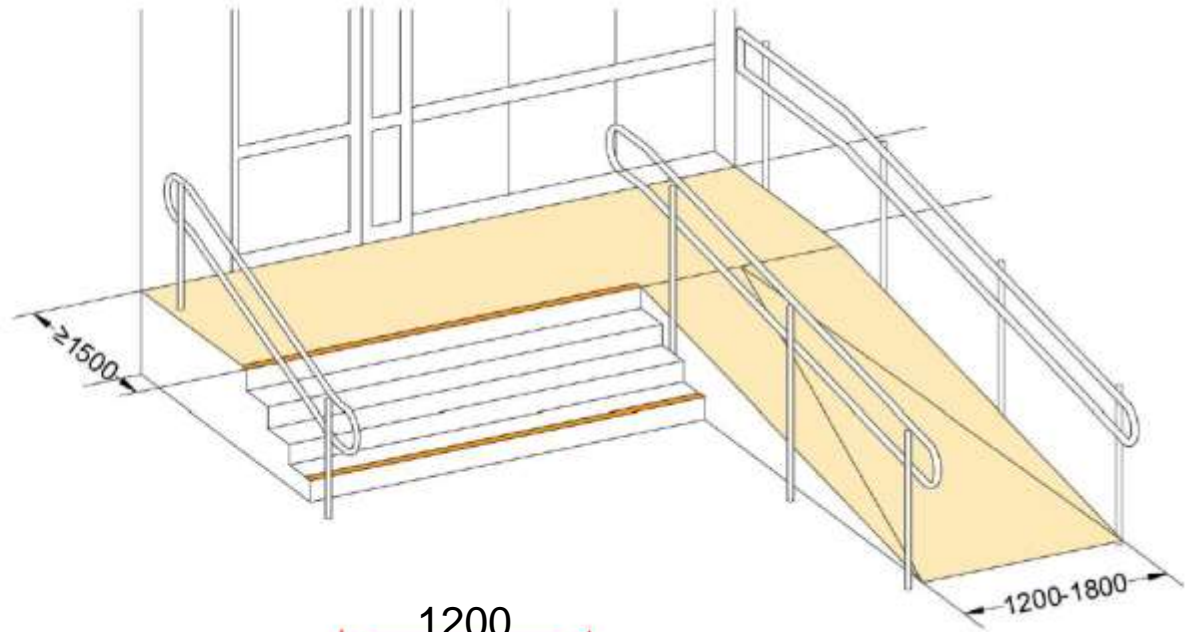
- Як мінімум одне виділене паркомісце для водіїв з інвалідністю або 10 % від загальної кількості місць
- Не далі ніж 50 м від входу
- Ширина - не менше 3,5 м
- Довжина - не менше 5 м
- Зона проходу між автівками шириною не менше 1,5 м



- Ширина пандуса в простві не менше ніж:
1,2 м – при однібічному русі
1,8 м – при двобічному русі

- Після кожного підйому пандуса влаштовується горизонтальний майданчик, ширина якого дорівнює ширині пандуса, а глибина – не менше 1,5 м

- Ухил – не більше 8 % (1:12), розраховується згідно наведеної таблиці

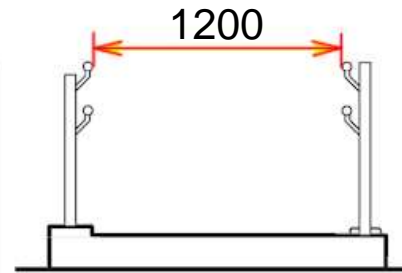


Максимальний підйом, мм	Максимальний ухил		Максимальна довжина між проміжними
	a:b	%	
500	1:20	5,0	10 000
460	1:19	5,3	8 740
420	1:18	5,6	7 560
385	1:17	5,9	6 545
350	1:16	6,3	5 600
315	1:15	6,7	4 725
280	1:14	7,1	3 920
245	1:13	7,7	3 185
200	1:12	8,0	2 400

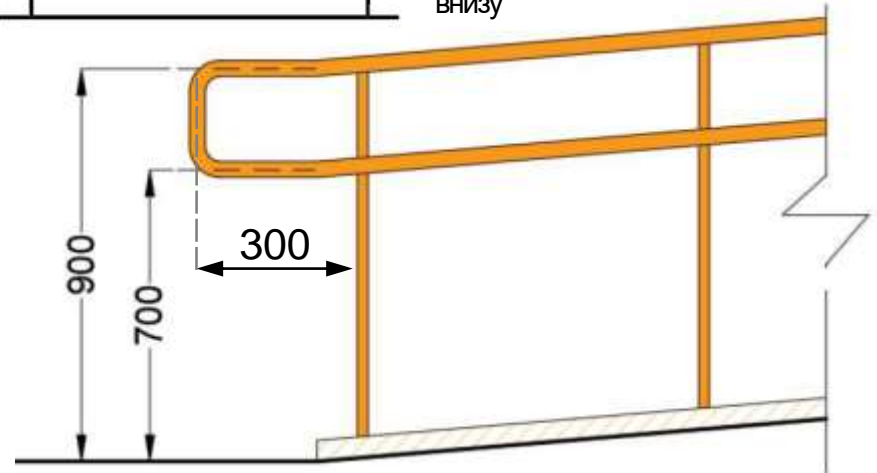
Примітка 1. Ухил пандуса не повинен перевищувати максимальні значення, викладені у таблиці.

Примітка 2. Пандус з ухилом менше ніж 1:20 (5,0 %) не потребує проміжних площадок.

Примітка 3. Пандус з ухилом більше ніж 1:12 (8,0 %) використовувати не допускається



- Поручні – по обидва боки, на висоті 0,7 та 0,9 м
- Продовження поручнів по горизонталі на 0,3 м вгору та вниз

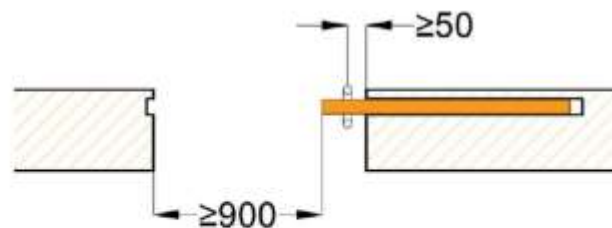
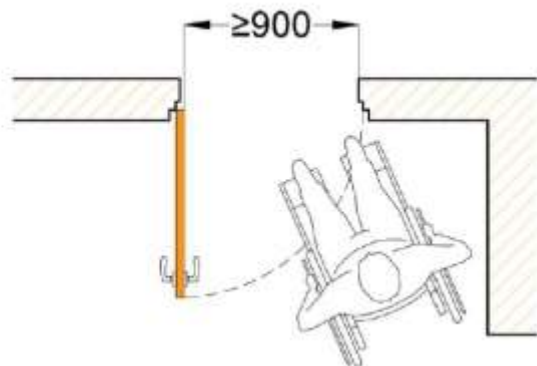
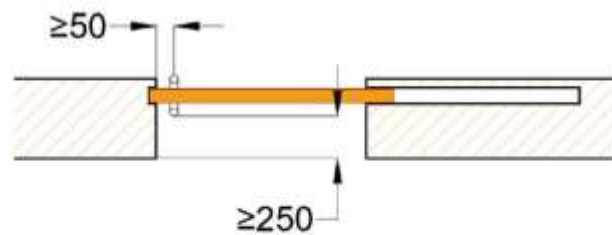
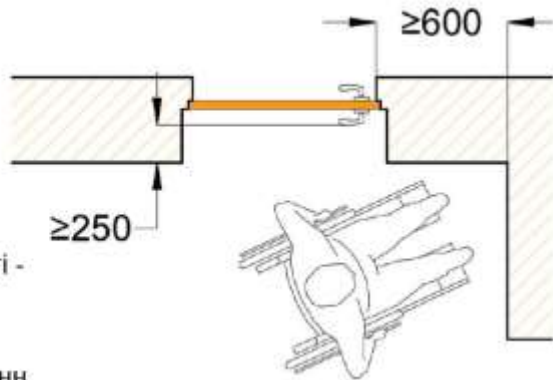


- Ширина дверей у просвіті - не менше 0,9 м

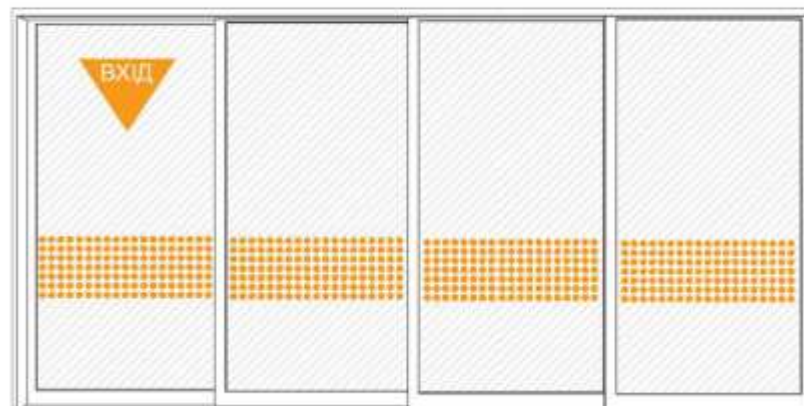
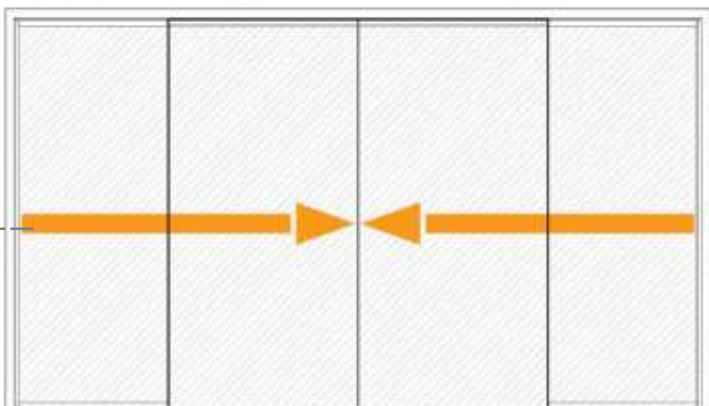
- Просвіти дверей не повинні мати порогів і перепадів висот підлоги

- Розпашні або розсувні двері, зокрема - прихованого монтажу

- Полотна скляних дверей повинна мати контрастне маркування – у вигляді смуг, кіл, стрілок тощо



1,0-1,5 м



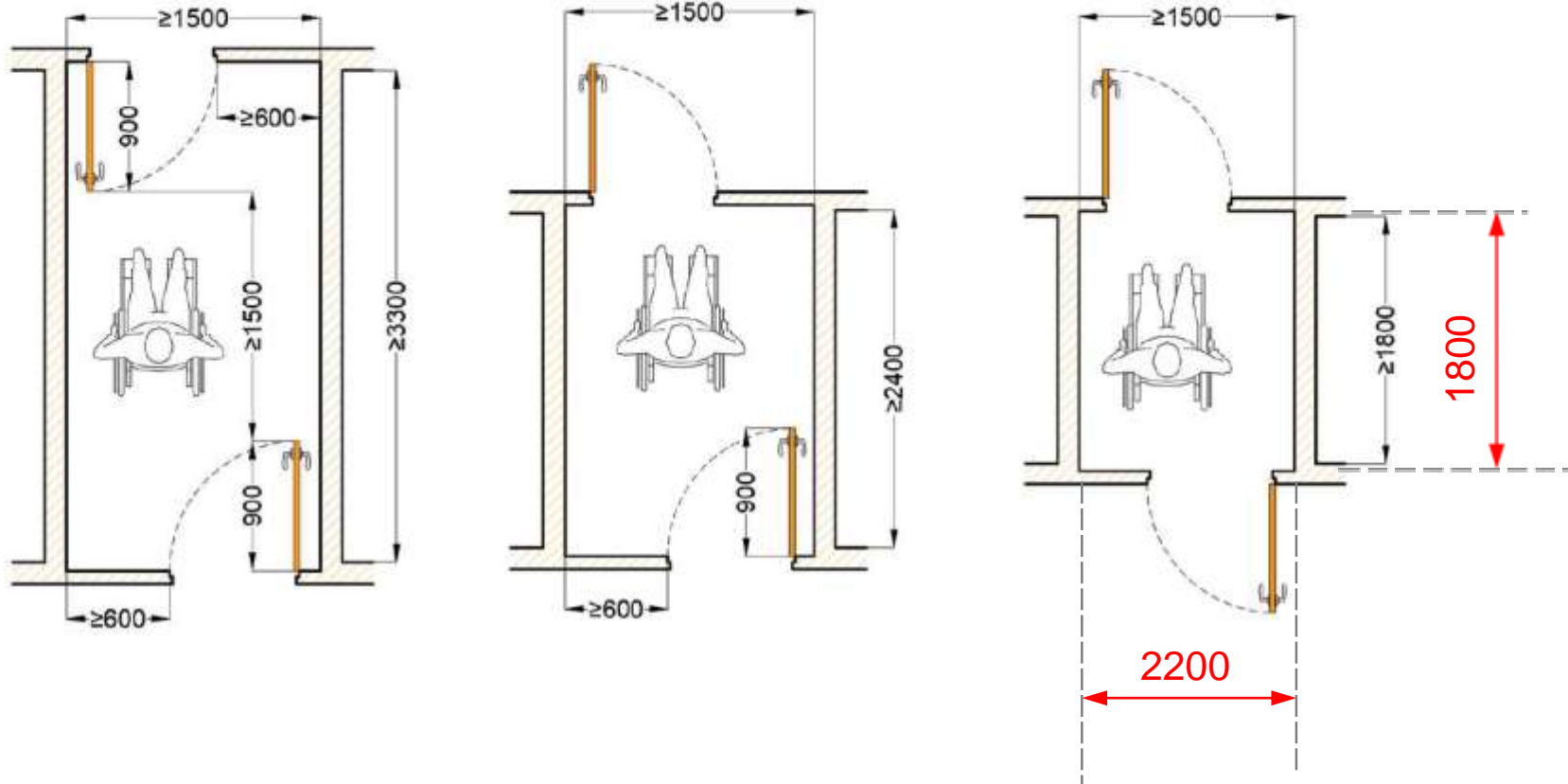


- відсутні пороги, а за наявності — висота кожного елемента порога не перевищує 2 сантиметрів, кути порогів заокруглені, у разі, коли елементи порога перевищують 2 сантиметри, між горизонтальними ділянками підлоги влаштовані скоси або пандус



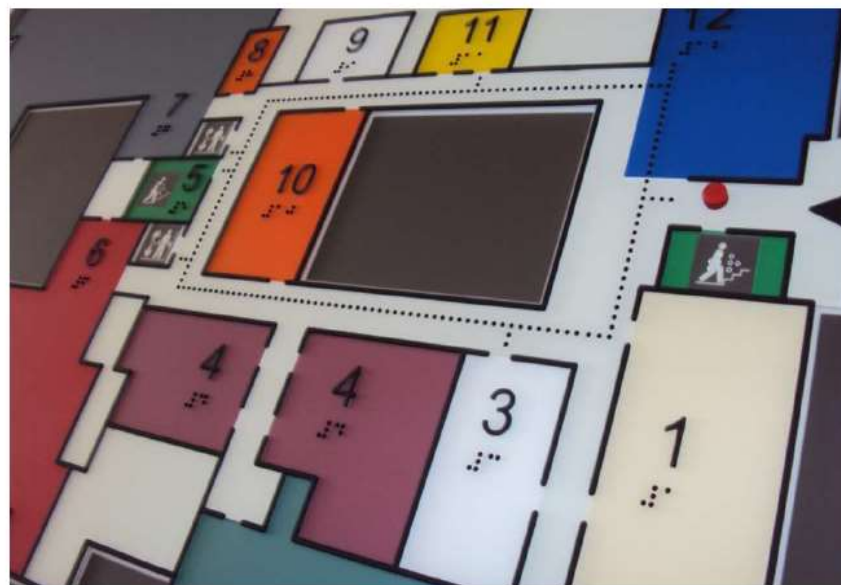
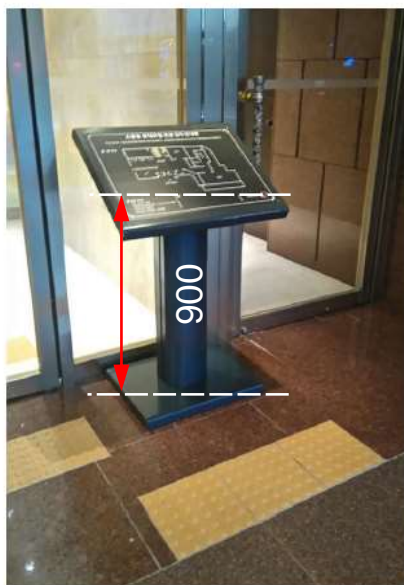
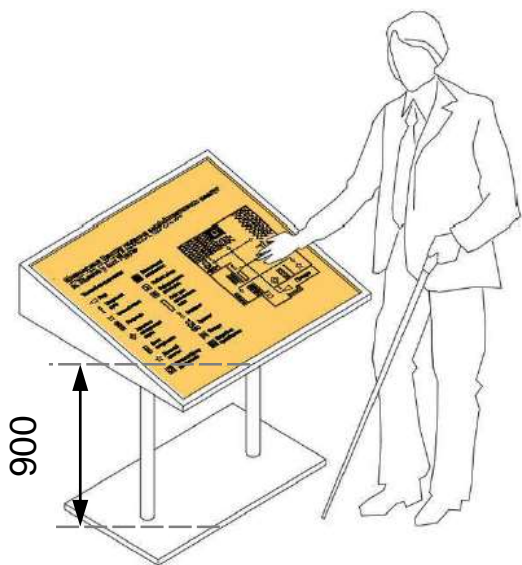
- наявний візуальний контраст порогів, колон, інших об'єктів і перешкод, що становлять небезпеку для осіб з порушенням зору, а за відсутності — на них нанесено контрастне маркування кольором

- Тамбури і тамбур-шлюзи - глибина не менше 1,8 м, ширина - не менше 2,2 м
- Дренажні і водозбірні ґрати, які встановлюють у підлозі тамбурів або вхідних площадок, повинні бути врівень з поверхнею покриття підлоги, а ширина чарунок не повинна перевищувати 15 мм

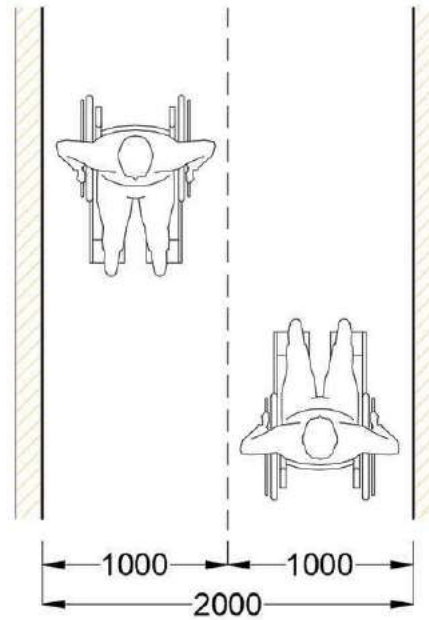
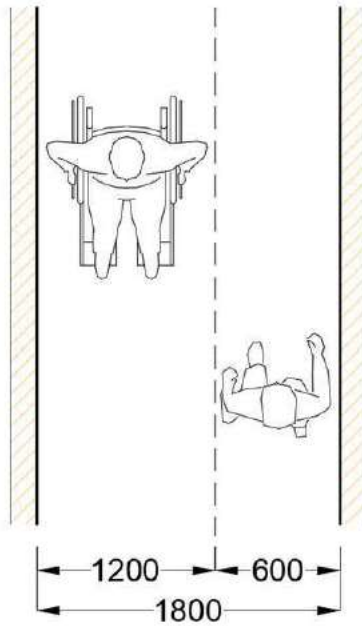
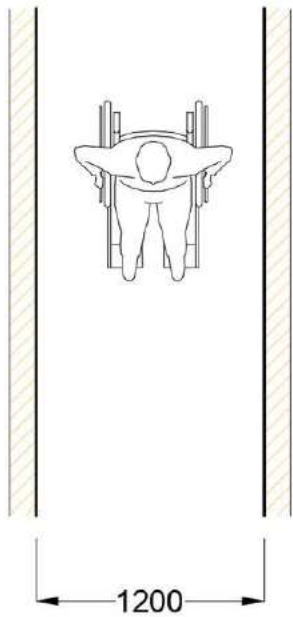


Мнемосхема

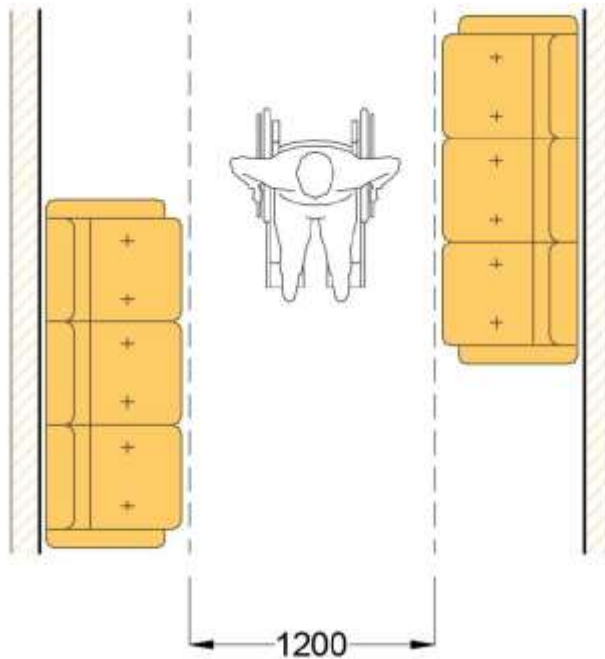
- Містить основну інформацію для самостійного орієнтування у просторі незрячих гостей та гостей з порушенням зору
- Розміщується у доступному та зрозумілому для МГН місці - як правило, у тамбурі чи біля входу у будівлю / на територію



- наявна мнемосхема приміщення та шляхів руху із дублюванням інформації шрифтом Брайля, яка розміщена під кутом 20—30 градусів від горизонтальної площини, а нижній край якої розташовано на висоті 0,9 метра від підлоги, до якої веде тактильна смуга

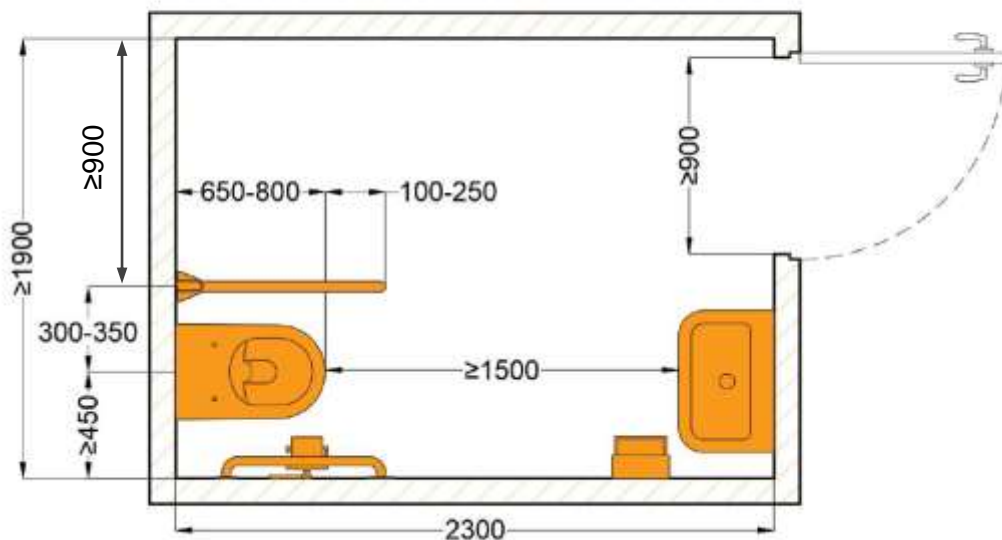


- ширина вільного від перешкод шляху руху в коридорах, приміщеннях, галереях становить не менше ніж **1,8 метра** — за умови зустрічного руху



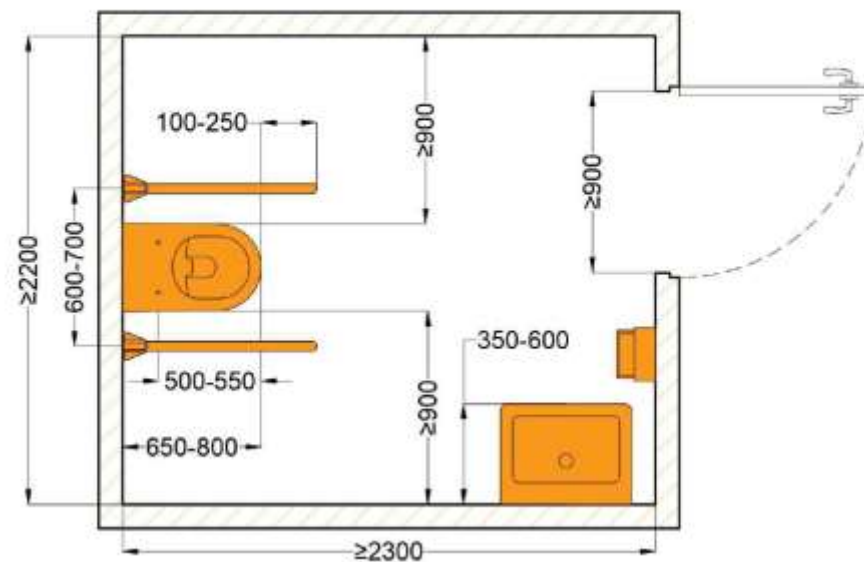
- ширина проходу у приміщенні із обладнанням і меблями становить не менше ніж **1,2 метра**

Орієнтовна схема організації простору та розміщення обладнання універсальної kabіни при встановленні унітазу у куті

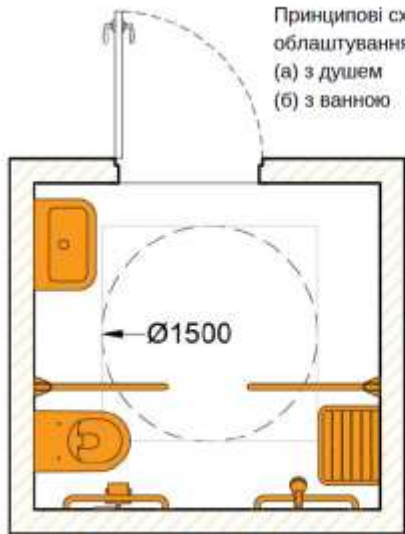


- У туалетах загального користування (за наявності) (окремо для чоловіків та жінок) облаштовано універсальну kabіну, де забезпечено вільний простір для маневрування крісла колісного завдовжки та завширшки не менше ніж **1,5 метра**

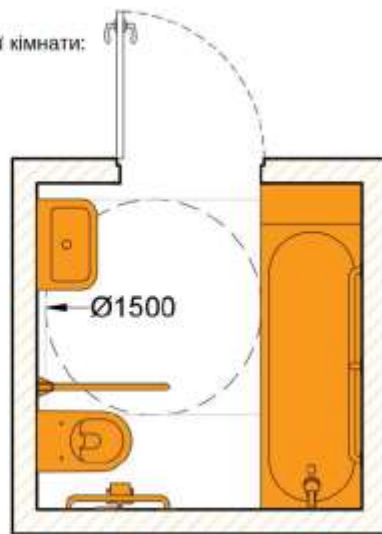
Орієнтовна схема організації простору та розміщення обладнання універсальної kabіни при встановленні унітазу по центру стіни



Принципові схеми облаштування ванної кімнати:
(а) з душем
(б) з ванною

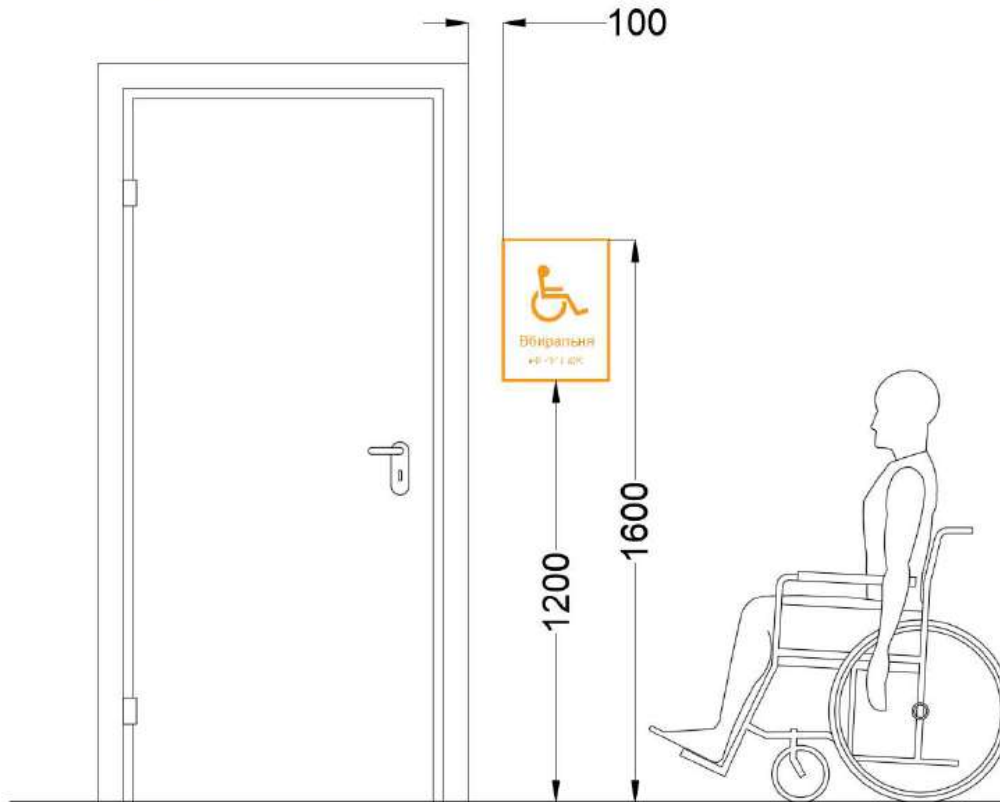


а



б

Інформаційні таблички



- Інформаційні таблички виготовляються згідно принципів універсального дизайну
- Інформаційні таблички слід поєднувати з тактильними елементами
- Розміщуються на висоті 1,2-1,6 м

- санітарно-гігієнічні та інші допоміжні приміщення, які є доступними для маломобільних груп населення, позначено інформаційними табличками з міжнародним символом доступності і написом, що продубльовано шрифтом Брайля

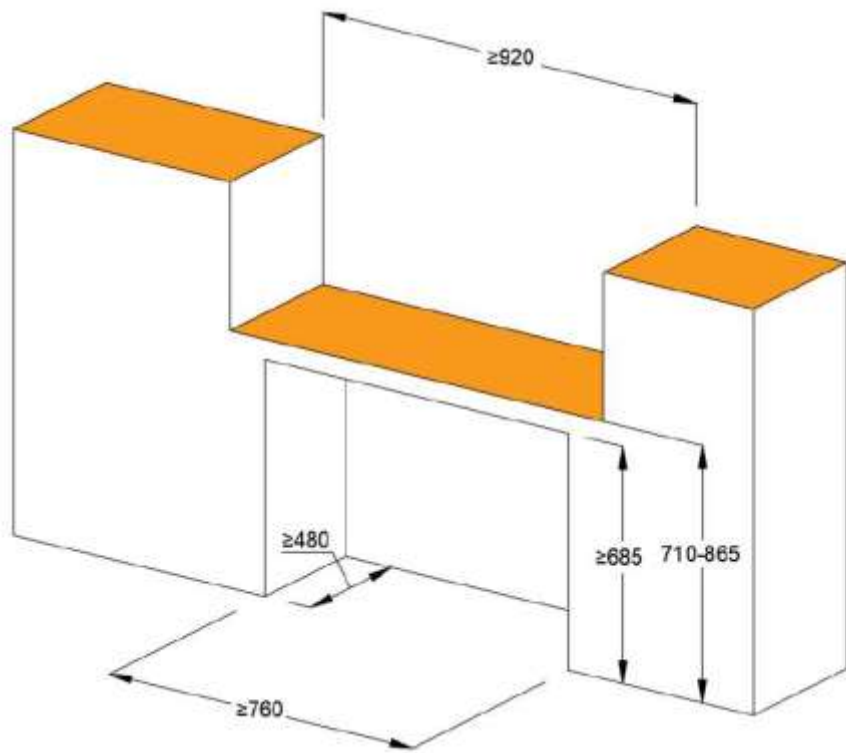


1 - Об'ємні літери та графічні символи висотою 15-55 мм, з рельєфністю 1-1,5 мм

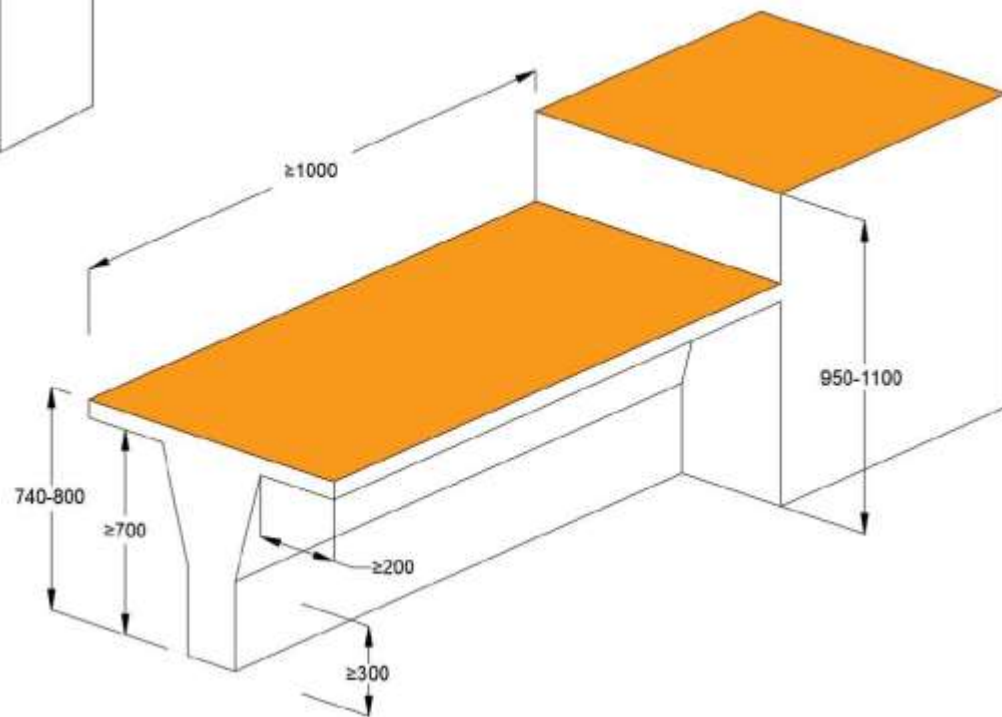
2 - Локатор напису шрифтом Брайля

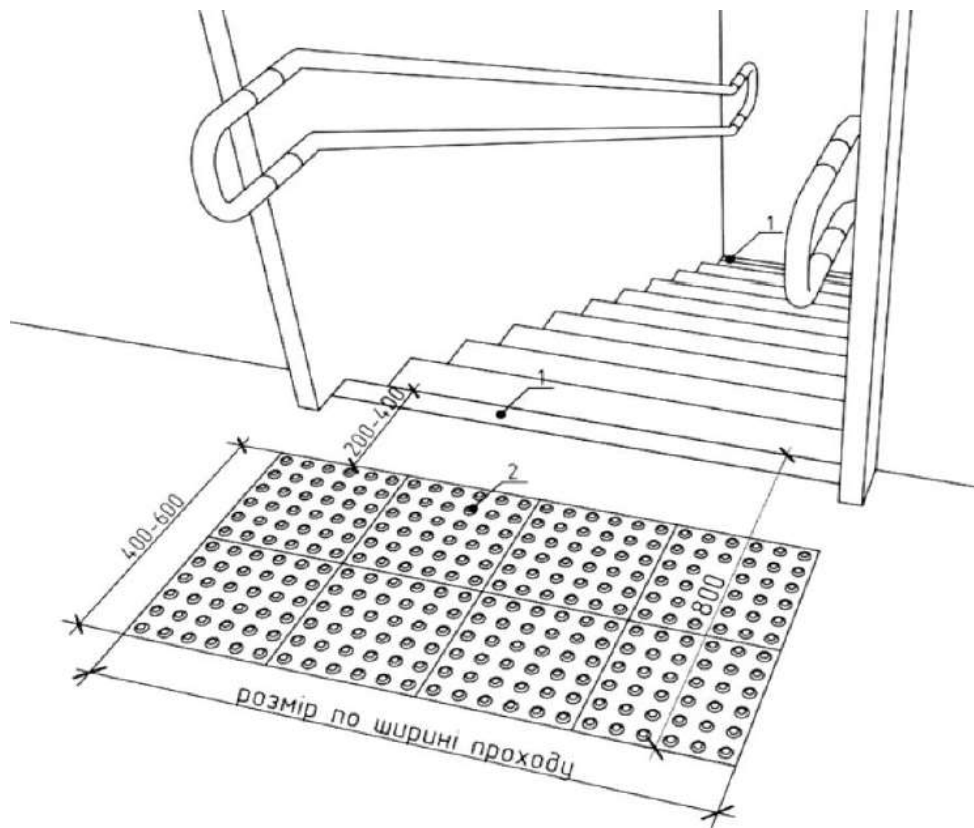
3 - Текст шрифто Брайля





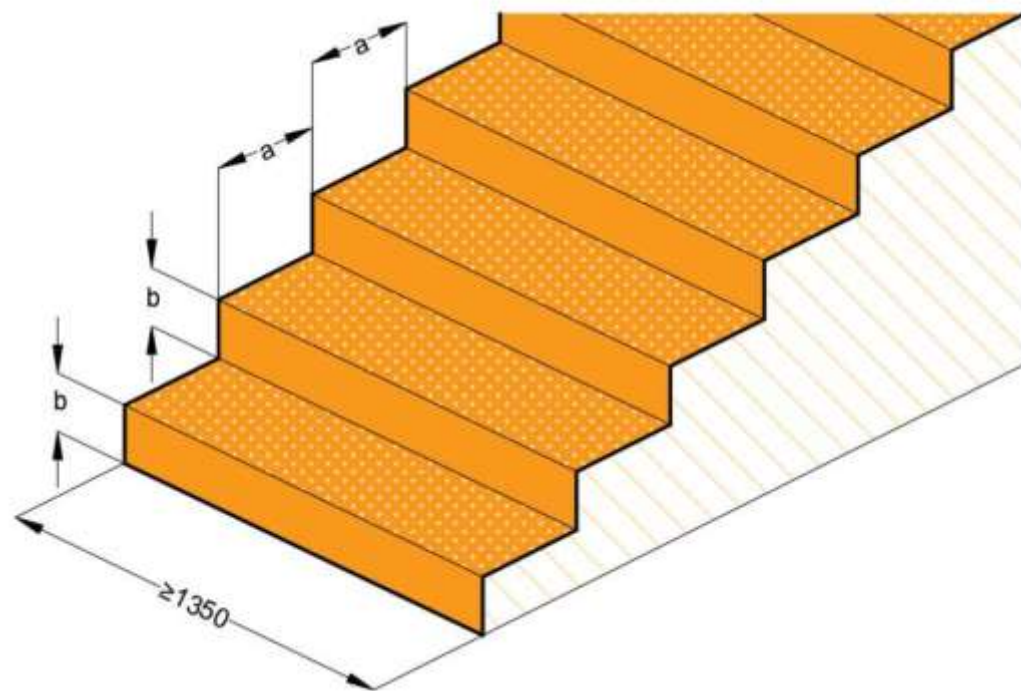
- висота столів, стійок, пониженої секції рецепції становить 0,74—0,8 метра із вільним простором під стільницею заввишки не менше ніж 0,7 метра та завглибшки не менше 0,48 метра

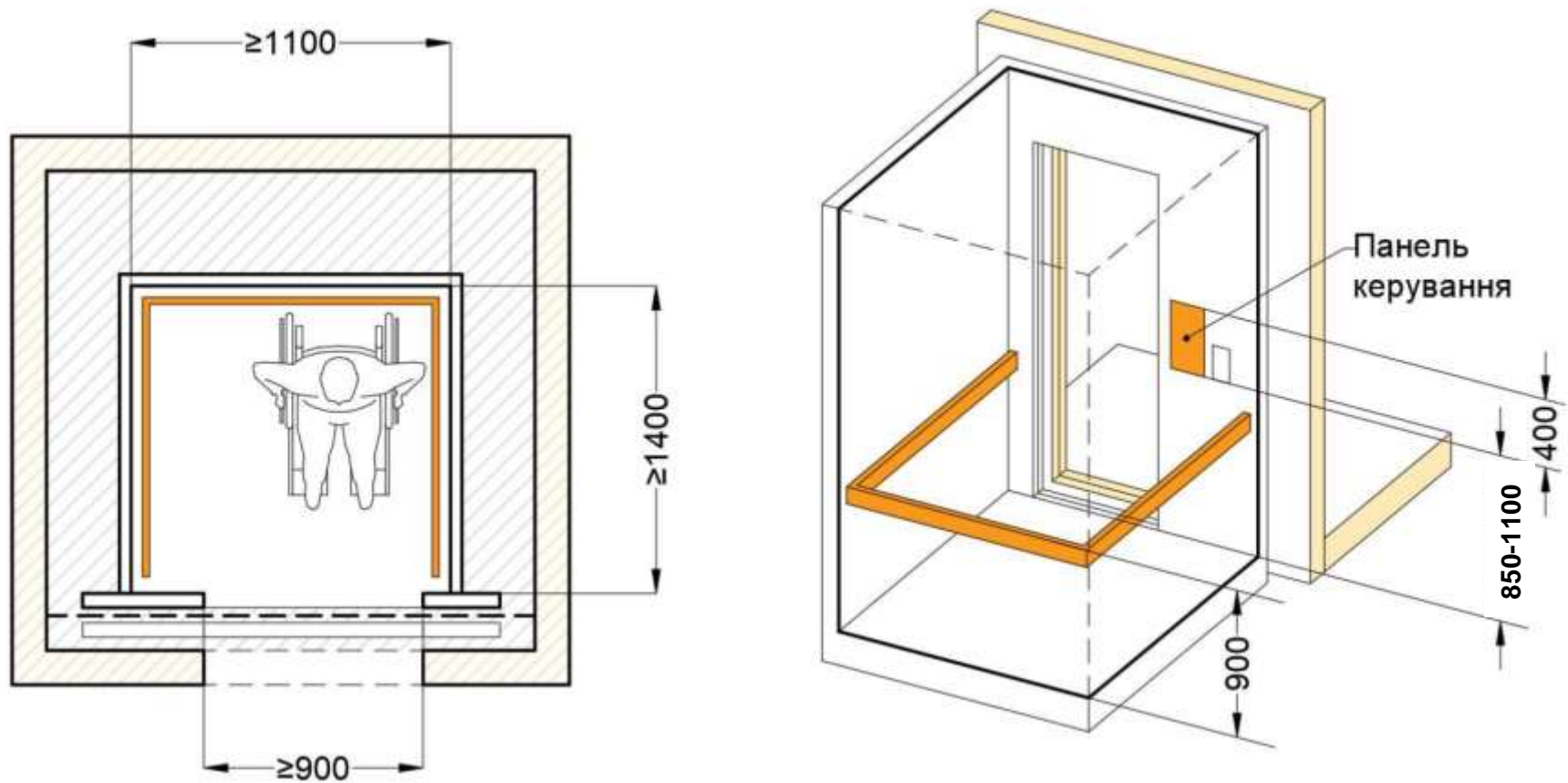




- паралельно до сходів, перед і після сходового маршу розташована попереджувальна тактильна смуга

- усі сходи в межах одного маршу однакові за формою, шириною і висотою підйому сходинок, а також мають контрастне маркування кольором першої та останньої сходинок (ширина маркування горизонтальної площини ребра — не менше ніж 10 сантиметрів, вертикальної — не менше ніж 5 сантиметрів)





- ширина дверей ліфта у просвіті становить не менше ніж 0,9 метра, ширина кабіни — 1,1 метра, глибина кабіни — 1,4 метра
- висота розташування зовнішніх і внутрішніх кнопок керування ліфтом 0,85—1,1 метра від підлоги



ДЯКУЮ ЗА УВАГУ!

**Управління містобудування
та архітектури ОВА**